

ព្រះរាជាណាចក្រកម្ពុជា
ជាតិ សាសនា ព្រះមហាក្សត្រ



ទីស្តីការគណៈរដ្ឋមន្ត្រី

ក្រុមប្រឹក្សាសេដ្ឋកិច្ច សង្គមកិច្ច និងវប្បធម៌ (ក.ស.វ.)

ECONOMIC, SOCIAL AND CULTURAL COUNCIL (ECOSOCC)



វិភាគស្ថានភាព
សេដ្ឋកិច្ច សង្គម និងវប្បធម៌
ប្រចាំខែមករា ឆ្នាំ២០២២

វិភាគស្ថានភាពសេដ្ឋកិច្ច សង្គម និងវប្បធម៌កម្ពុជា

ប្រចាំខែមករា ឆ្នាំ២០២២*

របាយការណ៍នេះ ត្រូវបានរៀបចំឡើងក្រោយកិច្ចប្រជុំពេញអង្គនៃក្រុមប្រឹក្សាសេដ្ឋកិច្ច សង្គមកិច្ច និងវប្បធម៌(ក.ស.វ.) ដើម្បីពិភាក្សាលើស្ថានភាពសេដ្ឋកិច្ច សង្គម និងវប្បធម៌ ដែលបានប្រព្រឹត្តទៅនាថ្ងៃព្រហស្បតិ៍ ៨កើត ខែផល្គុន ឆ្នាំឆ្លូវ ត្រីស័ក ព.ស ២៥៦៥ ត្រូវនឹងថ្ងៃទី១០ ខែមីនា ឆ្នាំ២០២២ ក្រោមអធិបតីភាព **ឯកឧត្តមទេសរដ្ឋមន្ត្រី យ៉ឹម ណុលឡា ប្រធាន ក.ស.វ.** ដែលមានសមាសភាពចូលរួម អនុប្រធានប្រចាំការ អនុប្រធានក.ស.វ. ឯកឧត្តមរដ្ឋមន្ត្រីប្រតិភូអមនាយករដ្ឋមន្ត្រី ទទួលបន្ទុកជួយ នាយករដ្ឋមន្ត្រីលើការងារក.ស.វ. សមាជិក សមាជិកា ទីប្រឹក្សាបច្ចេកទេស អគ្គលេខាធិការស្តីទី អគ្គលេខាធិការរង ប្រធានផ្នែកនិង មន្ត្រីបច្ចេកទេសអគ្គលេខាធិការដ្ឋាននៃ ក.ស.វ. តាមរយៈប្រព័ន្ធហ្សូម (Zoom)។ ការវិភាគផ្នែកលើទិន្នន័យទទួលបានពីក្រសួង ស្ថាប័នពាក់ព័ន្ធត្រូវទាំងមតិយោបល់ពីអង្គប្រជុំទាំងមូល។

១. ស្ថានភាពសន្ទស្សន៍ថ្លៃទំនិញប្រើប្រាស់និងអត្រាមូលប្រាក់ (តារាង១)

➔ នាខែមករា ឆ្នាំ២០២២សន្ទស្សន៍ថ្លៃទំនិញប្រើប្រាស់កើនឡើង**០,៦%** ធៀបនឹងខែមុននិង **កើនឡើង៤,១%** ធៀបនឹងខែដូចគ្នា ឆ្នាំមុន (រយៈពេល១២ខែ)។

តារាង១.១. បម្រែបម្រួលថ្លៃធៀបនឹងខែដូចគ្នាឆ្នាំមុនសម្រាប់ក្រុមទំនិញនិងមុខទំនិញមួយចំនួន

ក្រុមទំនិញ	មុខទំនិញ		
ការដឹកជញ្ជូន	+៧,៥%	ប្រេងម៉ាស៊ូត	+២៩,៩%
សំលៀកបំពាក់ និងស្បែកជើង	+៧,២%	ប្រេងសាំង	+២៥,៩%
ផ្ទះសំបែង ទឹក អគ្គិសនី ឧស្ម័ន និងឥន្ធនៈផ្សេងទៀត	+៦,៤%	ឧស្ម័ន	+២៥,៨%
ទំនិញ និងសេវាកម្មផ្សេងៗ	+៤,០%	ផ្លែឈើ	+៦,៨%
ការកម្សាន្ត និងវប្បធម៌	+៣,៨%	បន្លែ	+៦,០%
ម្ហូបអាហារ	+៣,៧%	ត្រីស្រស់	+៣,៧%
សុខាភិបាល	+៣,២%	សាច់ជ្រូក	+៣,៣%
គ្រឿងសង្ហារឹម និងសម្ភារៈប្រើប្រាស់	+៣,០%	សាច់គោ	+២,៣%
កោដនីយដ្ឋាន	+២,០%	សាច់មាន់	+២,៣%
ការសិក្សា	+១,០%	អង្ករ	+០,៩%
កេសដ្ឋៈមានជាតិស្រវឹង និងថ្នាំជក់	+០,៥%		

តារាង១.២. បម្រែបម្រួលសន្ទស្សន៍ថ្លៃទំនិញប្រើប្រាស់ ២០២០-២០២២

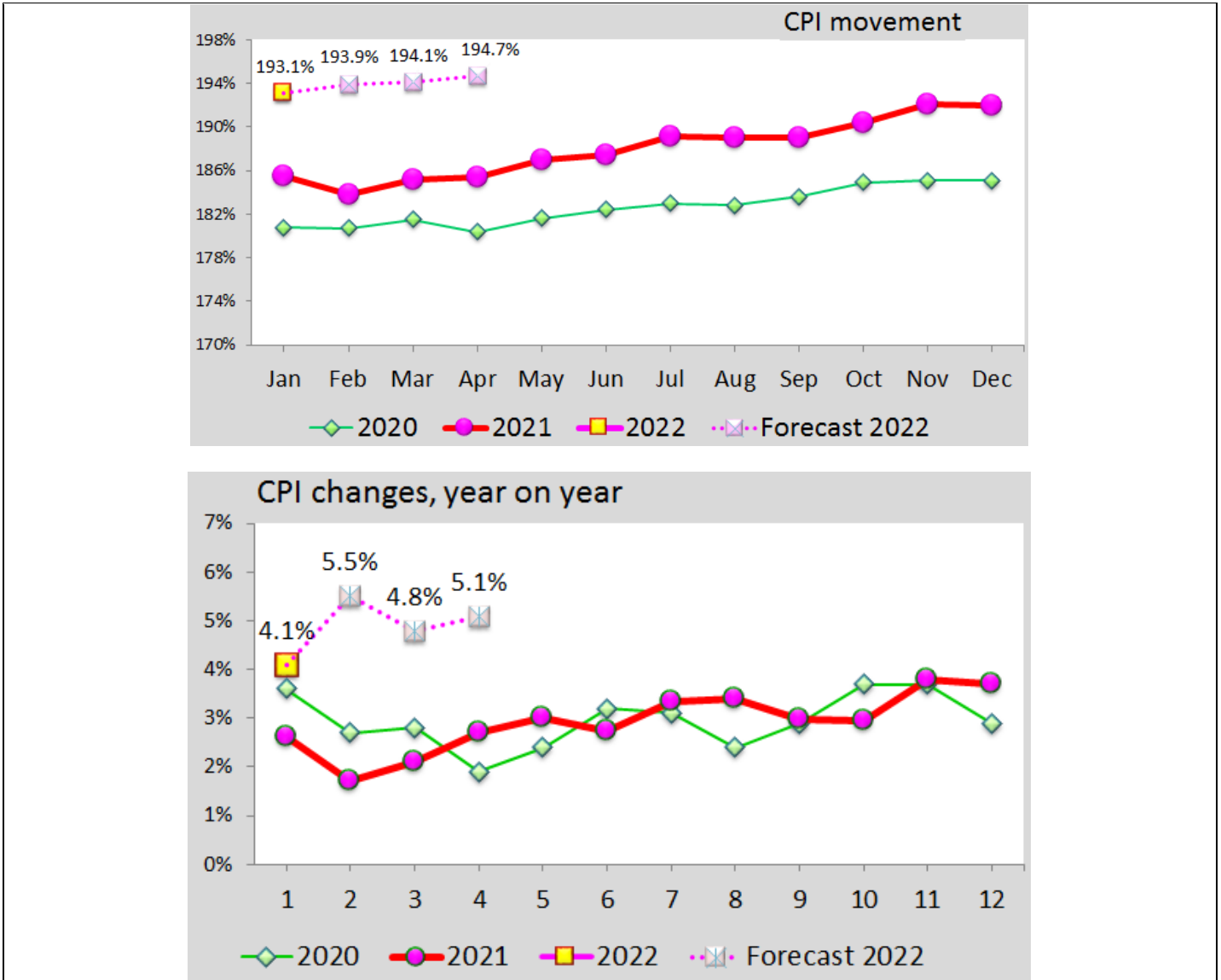
ឆ្នាំ	ធៀបនឹងខែ	មករា	កុម្ភៈ ^P	មីនា ^P	មេសា ^P	ឧសភា	មិថុនា	កក្កដា	សីហា	កញ្ញា	តុលា	វិច្ឆិកា	ធ្នូ	ប្រចាំឆ្នាំ
២០២២	ដូចគ្នាឆ្នាំមុន	៤,១%	៥,៥%	៤,៨%	៥,១%									
	មុន	០,៦%	០,៤%	០,១%	០,៣%									
២០២១	ដូចគ្នាឆ្នាំមុន	២,៦%	១,៧%	២,១%	២,៧%	៣,០%	២,៧%	៣,៣%	៣,៤%	៣,០%	២,៩%	៣,៨%	៣,៧%	២,៩%
	មុន	០,២%	-០,៩%	០,៨%	០,១%	០,៩%	០,២%	០,៩%	-០,១%	០,០%	០,៧%	០,៩%	-០,១%	២,៩%

* ការវិភាគជាសំណេរដកស្រង់ចេញពីទិន្នន័យសំខាន់ៗប៉ុណ្ណោះ មិនគ្របដណ្តប់តួលេខទាំងអស់ទេ (មើលតារាងភ្ជាប់មកជាមួយ)។
 * ដើម្បីមានសង្គតិភាពក្នុងការប្រើប្រាស់លេខខ្មែរ និងអន្តរជាតិ សញ្ញាកៀសនៅក្នុងអត្ថបទ តាងឱ្យទសភាគ។ ប៉ុន្តែក្នុងតារាងលេខ (Excel) សញ្ញាកៀសតាងឱ្យខ្លាំងពាន់ ឯសញ្ញាចុចជាទសភាគវិញ។

២០២០	ដុចគ្នាឆ្នាំមុន	៣,៦%	២,៧%	២,៨%	១,៩%	២,៤%	៣,២%	៣,១%	២,៤%	២,៩%	៣,៧%	៣,៧%	២,៩%	៣,០%
	មុន	០,៥%	-០,១%	០,៤%	-០,៦%	០,៦%	០,៤%	០,៤%	-០,១%	០,៤%	០,៧%	០,១%	០,១%	

P: តួលេខខែកុម្ភៈ មីនា និងខែមេសា ឆ្នាំ២០២២ ជាតួលេខព្យាករណ៍ (តាមវិធីសាស្ត្រ DECOMPOSITION)

ក្រាហ្វ ១.១. ចលនានិងបម្រែបម្រួលសន្ទស្សន៍ថ្លៃទំនិញប្រើប្រាស់



តារាង១.៣. អត្រាប្តូរប្រាក់

ប្រភេទ	មករា ២០២២	ធ្នូ ២០២១	មករា ២០២១	ប្រភេទ	មករា ២០២២	ធ្នូ ២០២១	មករា ២០២១
រ/ដុល្លារ	៤០៦៦រ/១\$	៤០៧៤រ/១\$	៤០៦៥រ/១\$	បាត/ដុល្លារ	៣៣,៤បាត/១\$	៣៣,៣បាត/១\$	៣០,០បាត/១\$
រ/បាត	១២២រ/១បាត	១២២រ/១បាត	១៣៦រ/១បាត	ដុង/ដុល្លារ	២២៦៥១ដុង/១\$	២២៧៧៨ដុង/១\$	២៣០៣៦ដុង/១\$
រ/ដុង	០,១៨០រ/១ដុង	០,១៧៩រ/១ដុង	០,១៧៦រ/១ដុង	យ៉ន់/ដុល្លារ	៦,៤ យ៉ន់/១\$	៦,៤ យ៉ន់/១\$	៦,៤ យ៉ន់/១\$

២. ស្ថានភាពវិភាគជាតិ (តារាង២)

➔ យោងតាមស្ថិតិរបស់រតនាគារជាតិ អគ្គនាយកដ្ឋានគយនិងរដ្ឋាករ និងអគ្គនាយកដ្ឋានពន្ធដារក្នុងខែមករា ឆ្នាំ២០២១ ថវិកាជាតិមានស្ថានភាពដូចខាងក្រោម៖

២.១. ចំណូលថវិកាជាតិ : អនុវត្តបាន ១ ៧០៥,១ ប៊ីលានរៀល គិតជាដុល្លារអាមេរិកស្មើ ៤២៦,៣ លានដុល្លារ (មធ្យមប្រចាំខែ ៩៨,៤% នៃផែនការ) ក្នុងនោះចំណូលចរន្តចំនួន ១ ៧០៥,១ ប៊ីលានរៀល គិតជាដុល្លារអាមេរិក ស្មើ ៤២៦,៣ លានដុល្លារ (មធ្យមប្រចាំខែ ១០៣,៨% នៃផែនការ) និងមិនមានចំណូលមូលធនទេ ។

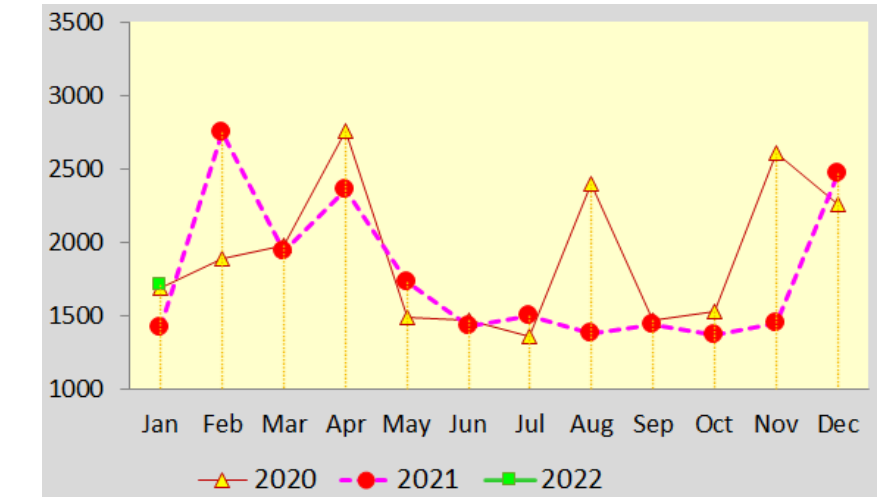
➢ ចំណូលថវិកាជាតិ **ថយចុះ៣០,៩%** ធៀបនឹងខែមុនប៉ុន្តែ **កើនឡើង២០,២%** ធៀបនឹងខែដូចគ្នាឆ្នាំមុន។

➢ នៅក្នុងចំណូលចរន្ត៖

✓ ចំណូលសារពើពន្ធមានចំនួន ១ ៨៦៩,២ ប៊ីលានរៀល **ថយចុះ២,០%** ធៀបនឹងខែមុនប៉ុន្តែ **កើនឡើង១៦,៣%** ធៀបនឹងខែដូចគ្នាឆ្នាំមុន (តាមតួលេខ អគ្គនាយកដ្ឋានពន្ធដារនិងអគ្គនាយកដ្ឋានគយ)។ ចំណែកតាមតួលេខរតនាគារជាតិចំណូលសារពើពន្ធមានចំនួន ១ ៦៥១,២ ប៊ីលានរៀល **ថយចុះ១៨,៤%** ធៀបនឹងខែមុនប៉ុន្តែ **កើនឡើង២១,២%** ធៀបនឹងខែដូចគ្នាឆ្នាំមុន។

✓ ចំណូលមិនមែនសារពើពន្ធមានចំនួន ៥៣,៩ ប៊ីលានរៀល **ថយចុះ ៨៤,៦%** ធៀបនឹងខែមុននិង**ថយចុះ ២,៧%** ធៀបនឹងខែដូចគ្នាឆ្នាំមុន (តាមតួលេខរតនាគារជាតិ)។

ក្រាហ្វ ២.១. ចំណូលថវិកាជាតិ ឆ្នាំ ២០២០-២០២២ (ប៊ីលានរៀល)



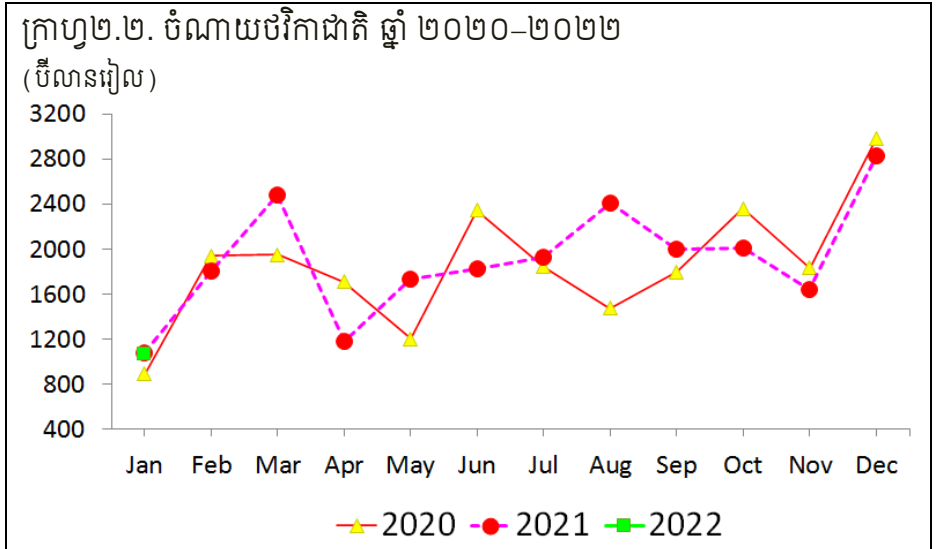
តារាង២.១. មុខចំណូលមួយចំនួនក្នុងចំណូលសារពើពន្ធ និងចំណូលមិនមែនសារពើពន្ធ

ចំណូលសារពើពន្ធ (ក្នុងរង្វង់ក្រចកៈបម្រែបម្រួលធៀបនឹងខែដូចគ្នាឆ្នាំមុន)		ចំណូលមិនមែនសារពើពន្ធ (តាមតួលេខ រតនាគារជាតិ) (ក្នុងរង្វង់ក្រចកៈបម្រែបម្រួលធៀបនឹងខែដូចគ្នាឆ្នាំមុន)	
➢ ពន្ធ និងអាករគយ: -១៨,១%	(-២,៤%)	➢ អាជ្ញាបណ្ណក្នុងស្រុក: -៨៣,២%	(-៩៧,០%)
(អគ្គនាយកដ្ឋានគយ និងរដ្ឋាករ)		➢ រុក្ខាប្រមាញ់: -៥៣,៣%	(-៦៤,៥%)
➢ ចំណូលពន្ធដារ: +១៥,៨%	(+៣៦,៧%)	➢ សម្បទានរ៉ែ: +១៩៦,០%	(+៥០៤,៦%)
(អគ្គនាយកដ្ឋានពន្ធដារ)		➢ ផលទុននៃសកម្មភាពទេសចរណ៍: -៤៦,១%	(+៨៧,០%)

២.២. ចំណាយថវិកាជាតិ : អនុវត្តបាន ១ ០៦៨,២ ប៊ីលានរៀល គិតជាដុល្លារអាមេរិកស្មើ ២៦៧,១ លានដុល្លារ(មធ្យមប្រចាំខែ ៥១,២% នៃផែនការ) ក្នុងនោះ ចំណាយចរន្តចំនួន ១ ០៣២,៥ ប៊ីលានរៀល គិតជាដុល្លារអាមេរិកស្មើ ២៥៨,១ លានដុល្លារ (មធ្យមប្រចាំខែ ៧១,០% នៃផែនការ) និងចំណាយមូលធនមានចំនួន ៣៥,៧ ប៊ីលានរៀល គិតជាដុល្លារអាមេរិកស្មើ ៨,៩ លានដុល្លារ (មធ្យមប្រចាំខែ ៥,៧% នៃផែនការ) (តាមតួលេខ រតនាគារជាតិ)។

> ចំណាយថវិកាជាតិ ថយចុះ ៦២,២% ធៀបនឹងខែមុននិង ថយចុះ ១,១% ធៀបនឹងខែដូចគ្នាឆ្នាំមុន។ ក្នុងនោះចំណាយចរន្ត ថយចុះ ៥១,៥% ធៀបនឹងខែមុននិង ថយចុះ ០,៥% ធៀបនឹងខែដូចគ្នាឆ្នាំមុន។

២.៣. សមតុល្យថវិកាជាតិ : ថវិកាជាតិ នាខែនេះមានអតិរេកចំនួន ៦៣៦,៩ ប៊ីលានរៀលគិតជាដុល្លារអាមេរិកស្មើ ១៥៩,២ លានដុល្លារ (គួរលេខរតនា ការជាតិ)។



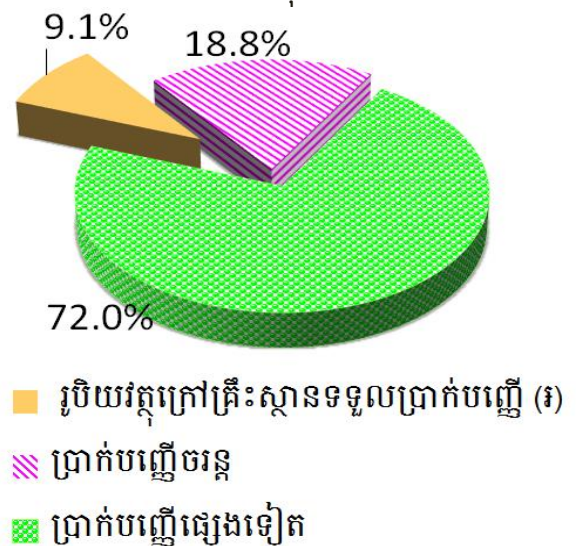
៣. ស្ថានភាពរូបិយវត្ថុនិងអត្រាការប្រាក់ (តារាង៣)

➔ ស្ថានភាពរូបិយវត្ថុ ក្នុងខែមករា ឆ្នាំ២០២២ មានលក្ខណៈដូចខាងក្រោម:

> រូបិយវត្ថុ M₂ មានចំនួន ១៥៩ ៦៨៣,៧ ប៊ីលានរៀលមាន ការកើនឡើង ០,៦% ធៀបនឹងខែមុននិងកើនឡើង ១៥,០% ធៀបនឹងខែដូចគ្នាឆ្នាំមុន។ ការកើនឡើង M₂ ក្នុងខែនេះជារួម បណ្តាលមកពីការកើនឡើងនៃប្រាក់បញ្ញើផ្សេងទៀត ០,៩%។

> ក្នុងខែនេះ ប្រាក់រៀលនៅក្នុង និងក្រៅគ្រឹះស្ថានទទួល ប្រាក់បញ្ញើមានចំនួន ១៦,៩% និងប្រាក់បញ្ញើជារូបិយប ណ្ណមានចំនួន ៨៣,១% នៃរូបិយវត្ថុ M₂។

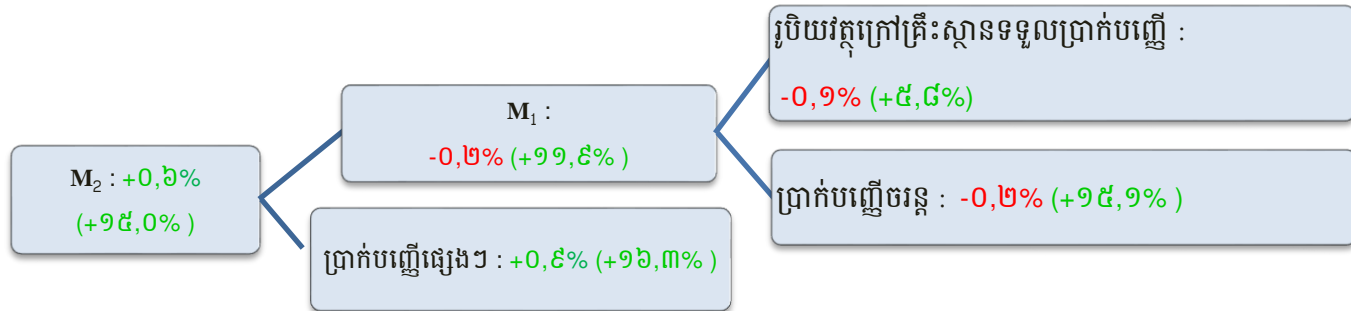
ក្រាហ្វិក ៣.១. សមាសធាតុរូបិយវត្ថុខែមករា ឆ្នាំ២០២២



តារាង ៣.១. សមាមាត្រចំនួនប្រាក់រៀល នៅក្នុងរូបិយវត្ថុ M₂ ឆ្នាំ២០២២

	មករា	កុម្ភៈ	មីនា	មេសា	ឧសភា	មិថុនា	កក្កដា	សីហា	កញ្ញា	តុលា	វិច្ឆិកា	ធ្នូ
ប្រាក់រៀលសរុបនៅ ក្នុងនិងក្រៅស្ថាប័នទទួល ប្រាក់បញ្ញើ	១៦,៩%											
រូបិយបណ្ណបរទេស នៅក្នុងធនាគារ	៨៣,១%											

ក្រាហ្វូណ.២.បម្រែបម្រួលសមាសធាតុរូបិយវត្ថុខែមករា ២០២២: ក្នុងរង្វង់ក្រចកជាបម្រែបម្រួលធៀបនឹងខែដូចគ្នាឆ្នាំមុន



តារាង៣.៣.ការផ្តល់ឥណទាននិងអត្រាការប្រាក់ប្រចាំឆ្នាំ

ផ្តល់ដោយ	មករា ២០២២	ឆ្នាំ ២០២១	មករា ២០២១
ឥណទានផ្តល់ដោយធនាគារពាណិជ្ជ (ប៊ីលានរៀល) ក្នុងនោះ ជារៀល	១៦៦ ១០២,៣	១៦៤ ៥២២,៤ ១៨ ៤៥៣,៧	១៣៣ ៦៧០,០ ១៥ ៥០៥,០
ឥណទានផ្តល់ដោយគ្រឹះស្ថានមីក្រូហិរញ្ញវត្ថុ (ប៊ីលានរៀល)		៣១ ៧២២,៦	២៨ ៥៧៦,៨
បញ្ញើជារៀលនៅធនាគារពាណិជ្ជ		៤,៨%	៥,០%
បញ្ញើជាដុល្លារនៅធនាគារពាណិជ្ជ		៤,០%	៣,១%
កម្ចីជារៀលនៅធនាគារពាណិជ្ជ		៩,៩%	១១,៣%
កម្ចីជាដុល្លារនៅធនាគារពាណិជ្ជ		៨,៤%	៨,៧%
កម្ចីជារៀលនៅអិល អូ អិល ស៊ី	១៨,០%	១៧,៧%	១៧,៦%
កម្ចីជារៀលនៅអម្រឹត	១៧,៤%	១៨,០%	១៧,៥%
កម្ចីជារៀលនៅប្រាសាក់	១៦,៦%	១៦,៦%	១៧,០%

៤. ស្ថានភាពកសិកម្ម ឧស្សាហកម្ម ថាមពល សេវាកម្ម និងវប្បធម៌ (តារាង៤)

➔ ក្នុងខែមករា ឆ្នាំ២០២២ ស្ថានភាពផលិតកម្មមានលក្ខណៈដូចខាងក្រោម:

➢ កសិកម្ម:

ផលិតកម្មនេសាទមានចំនួន ២២,៩ ពាន់តោន មានការ **ថយចុះ៧៨,៥%** បើធៀបនឹងខែមុន ប៉ុន្តែមាន**ថយចុះ៦២,៤%** ធៀបនឹងខែដូចគ្នាឆ្នាំមុន។

➢ រ៉ែ និងថាមពល:

✓ អគ្គិសនីសរុបផ្គត់ផ្គង់ដោយអគ្គិសនីកម្ពុជាមានចំនួន ១ ១៥១,៧ GWh មានការ **កើនឡើង៥,២%** ធៀបនឹងខែមុននិង **កើនឡើង២០,៨%** ធៀបនឹងខែដូចគ្នាឆ្នាំមុន។ ក្នុងនោះ៖

- អគ្គិសនីផ្គត់ផ្គង់ដោយរ៉ែអគ្គិសនីមានចំនួន ១២២,២ GWh (ស្មើ១០,៦%នៃអគ្គិសនីសរុបផ្គត់ផ្គង់ដោយអគ្គិសនីកម្ពុជា) មានការ **ថយចុះ៥៨,៨%** ធៀបនឹងខែមុននិង **ថយចុះ១០,៧%** ធៀបនឹងខែដូចគ្នាឆ្នាំមុន។
- អគ្គិសនីផ្គត់ផ្គង់ដោយធូលីមានចំនួន ៣៥៦,៣ GWh (ស្មើ៣០,៩%នៃអគ្គិសនីសរុបផ្គត់ផ្គង់ដោយអគ្គិសនីកម្ពុជា) មានការ **ថយចុះ១៤,១%** ធៀបនឹងខែមុននិង **ថយចុះ៧,៤%** ធៀបនឹងខែដូចគ្នាឆ្នាំមុន។
- អគ្គិសនីសរុប ផ្គត់ផ្គង់ដោយថាមពលពន្លឺព្រះអាទិត្យ (Solar) មានចំនួន ៥៨,៧ GWh (ស្មើ៥,១%នៃអគ្គិសនីសរុបផ្គត់ផ្គង់ដោយអគ្គិសនីកម្ពុជា) មានការ **កើនឡើង៦,៦%** ធៀបនឹងខែមុននិង **កើនឡើង២៥,៥%** ធៀបនឹងខែដូចគ្នាឆ្នាំមុន។

- អគ្គិសនីដែលនាំចូលពីប្រទេសជិតខាងដោយ EDCមានចំនួន ៤៦៩,២ GWh (ស្មើ៤០,៧%នៃអគ្គិសនីសរុបផ្គត់ផ្គង់ដោយអគ្គិសនីកម្ពុជា) មានការ កើនឡើង៥៧,៨% ធៀបនឹងខែមុននិង កើនឡើង៦៩,២% ធៀបនឹងខែដូចគ្នាឆ្នាំមុន។
- និងអគ្គិសនីផ្គត់ផ្គង់ដោយប្រភពផ្សេងទៀតមានចំនួន ១៤៥,២ GWh (ស្មើ១២,៦%នៃអគ្គិសនីសរុបផ្គត់ផ្គង់ដោយអគ្គិសនីកម្ពុជា) មានការ កើនឡើង៣៧៤,៤% ធៀបនឹងខែមុននិង កើនឡើង៣៤,៥% ធៀបនឹងខែដូចគ្នាឆ្នាំមុន។

➢ ឧស្សាហកម្ម:

តារាង៤.១. ការចុះបញ្ជីរោងចក្រនិងឧស្សាហកម្មធុនតូច និងសិប្បកម្មនៅក្រសួងឧស្សាហកម្ម

ប្រភេទ	ចំនួន — មករា ២០២២	ចំនួន—ធ្នូ ២០២១	ចំនួន—មករា ២០២១
▪ រោងចក្រថ្មីដែលបានចុះបញ្ជី	១២	១៩	១៦
▪ ចំនួនរោងចក្រសរុបដែលមានក្នុងបញ្ជី	១ ៨៨៤	១ ៨៧៩	១ ៨៤៩
▪ ឧស្សាហកម្មធុនតូច និងសិប្បកម្ម (បើកថ្មី)	១១៨		១៧២
▪ ឧស្សាហកម្មធុនតូច និងសិប្បកម្ម (បន្ត)	១០១		១៣៧

➢ សំណង់ (ការអនុញ្ញាត):

✓ សំណង់អនុញ្ញាតឲ្យសាងសង់មានចំនួន ៩៣,០ ពាន់ម^២ មានការ ថយចុះ៧០,៤% ធៀបនឹងខែមុននិង ថយចុះ៩៤,៧% ធៀបនឹងខែដូចគ្នាឆ្នាំមុន។ បើគិតជាសាច់ប្រាក់ស្មើនឹង ៣៥,៩ លានដុល្លារមានការ ថយចុះ៧១,០% ធៀបនឹងខែមុននិង ថយចុះ៩៦,០% បើធៀបនឹងខែដូចគ្នាឆ្នាំមុន។ ក្នុងនោះប្រភេទសំណង់ចម្បងៗមាន:

តារាង៤.២. សំណង់អនុញ្ញាតតាមប្រភេទផ្សេងៗ

ប្រភេទ	ពាន់ម ^២ — មករា ២០២២	ពាន់ម ^២ — ធ្នូ ២០២១	ពាន់ម ^២ — មករា ២០២១
▪ លំនៅឋាន	៧៤,០	១៦៩,៦	៥១០,៥
▪ ឧស្សាហកម្ម	៦,០	៩៤,៦	៦៥,៣
▪ ពាណិជ្ជកម្ម	៩,១	២៥,៧	១ ១០៨,៧
▪ ទេសចរណ៍	១,៤	២១,៩	៥២,៨
▪ ផ្សេងៗ	០,០	០,២	០,០
អនុញ្ញាតសរុប	៩៣,០	៣១៤,០	១ ៧៥៥,៩

✓ ដូច្នេះសំណង់អនុញ្ញាតដែលពេញនិយមនាខែនេះគឺលំនៅឋាន ៧៩,៥% និងពាណិជ្ជកម្ម ៩,៨% នៃផ្ទៃក្រឡាសរុប។

➢ សេវាកម្ម

តារាង៤.៣. ការចុះបញ្ជីនិងលុបចេញពីបញ្ជី នៅក្រសួងពាណិជ្ជកម្ម

ប្រភេទ	ចំនួន — មករា ២០២២	ចំនួន—ធ្នូ ២០២១	ចំនួន—មករា ២០២១
ក្រុមហ៊ុនដែលបានចុះបញ្ជីពាណិជ្ជកម្ម	៤៨៩	៣១៥	៥៣០
ក្រុមហ៊ុនត្រូវបានលុបចេញពីបញ្ជីពាណិជ្ជកម្ម	៨៩	៥៧	៥៩
សហគ្រាសដែលបានចុះបញ្ជីពន្ធដារ		៦៧៧	៦៩០

➢ ការងារ

តារាង៤.៤. ការស្វែងរកការងារនិងទទួលបានការងារ

ប្រភេទ	ឆ្នាំ— មករា ២០២២	ឆ្នាំ— ធ្នូ ២០២១	ឆ្នាំ— មករា ២០២១
អ្នកចុះឈ្មោះស្វែងរកការងារ (ទីភ្នាក់ងារជាតិមុខរបរនិងការងារ)	១៨៩	២៨៧	៥៩៧
អ្នកទទួលបានការងារធ្វើតាមរយៈ ក្រសួងការងារ និងបណ្តុះបណ្តាលវិជ្ជាជីវៈ និងទីភ្នាក់ងារជ្រើសរើសឯកជន	២៨ ០៥៥	២១ ៦៤១	១៩ ០១០
អ្នកទទួលបានការងារក្នុងប្រទេស	២៧ ៨៤១	២១ ៣២៧	១៨ ៦៦៣
អ្នកទទួលបានការងារក្រៅប្រទេស	២១៤	៣១៤	៣៤៧

➢ វិនិយោគ

តារាង៤.៥. គម្រោងវិនិយោគអនុញ្ញាតដោយ ក.អ.ក. (ថ្មីនិងពង្រីក)

ប្រភេទ	មករា ២០២២	ធ្នូ ២០២១	មករា ២០២១
អនុញ្ញាតសរុប (លានដុល្លារ)	២ ២៩៣,៩	៣១៩,៣	៦២១,៥
វិស័យកសិកម្មនិងកសិឧស្សាហកម្ម	៦៦,១	០,០	១៤,០
វិស័យឧស្សាហកម្ម (ក្នុងរង្វង់ក្រចកជាតិលេខនៃតំបន់សេដ្ឋកិច្ចពិសេស)	៣៩៤,៤ (២៩៨,២)	៣១៩,៣ (០,០)	៦០៧,៥ (៥៥,៦)
វិស័យទេសចរណ៍	១២៩,០	០,០	០,០
វិស័យហេដ្ឋារចនាសម្ព័ន្ធនិងផ្សេងៗ	១ ៧០៤,៤	០,០	០,០
ចំនួនគម្រោង ថ្មីនិងពង្រីក (ចំនួន)	២៦	៥	២០
បង្កើតការងារ (ពាន់នាក់)	២១,១	០,៩	១៥,៣

➢ ទំនិញឆ្លងកាត់កំពង់ផែ (សរុប២កំពង់ផែ) មានចំនួន ១ ២២០,២ ពាន់តោន មានការ កើនឡើង៣០,៦% ធៀបនឹងខែមុននិង កើនឡើង២៧,៨% ធៀបនឹងខែដូចគ្នាឆ្នាំមុន។ ក្នុងនោះ:

តារាង៤.៦. ទំនិញឆ្លងកាត់កំពង់ផែផ្សេងៗ (ក្នុងរង្វង់ក្រចក: បម្រែបម្រួលធៀបនឹងខែដូចគ្នាឆ្នាំមុន)

▪ កំពង់ផែក្នុងពេញ: -១០,៤% (-២២,៣%)	▪ កំពង់ផែកំពង់សោម: +៥២,៦% (+៦០,៤%)
------------------------------------	------------------------------------

➢ ការចុះបញ្ជី និងចរាចរណ៍

តារាង៤.៧. ការចុះបញ្ជីម៉ូតូ រថយន្ត និងគ្រោះថ្នាក់ចរាចរណ៍

ប្រភេទ	ចំនួន—មករា ២០២២	ចំនួន—ធ្នូ ២០២១	ចំនួន—មករា ២០២១
ចំនួនម៉ូតូបានចុះបញ្ជី (ពាន់គ្រឿង)	៥០,៣	៤៦,៣	៤៦,៣
ចំនួនរថយន្តគ្រប់ប្រភេទបានចុះបញ្ជី (ពាន់គ្រឿង)	៩,៨	៥,៣	៩,១
ចំនួនគ្រោះថ្នាក់ចរាចរណ៍ (លើក)	៣៤៣	២៨៣	២៧៩

➢ ប្រៃសណីយ៍និងទូរគមនាគមន៍

ប្រភេទ	ចំនួន	%Δ ធៀបនឹងខែមុន	%Δ ធៀបនឹងខែដូចគ្នាឆ្នាំមុន
បញ្ជីក្នុងប្រទេស (ពាន់កញ្ចប់)	១២,៣	-២៧,០%	-៨,០%
ក្នុងនោះទទួល	៣,០	-១៤,៨%	-១១,៩%
បញ្ជីក្រៅប្រទេស (ពាន់កញ្ចប់)	៣៤,៧	-១៥,៣%	+៣៣,៩%
ក្នុងនោះទទួល	២៧,៥	-៩,៩%	+២៨,៦%

សន្ទនាទូរសព្ទក្នុងប្រទេស (ពាន់នាទី)			
ក្នុងនោះហៅចូល			
សន្ទនាទូរសព្ទក្រៅប្រទេស (ពាន់នាទី)			
ក្នុងនោះហៅចូល			

➢ ធ្វើដំណើរតាមផ្លូវអាកាស វប្បធម៌ និងទេសចរណ៍

តារាង៤.៨. អ្នកដំណើរតាមផ្លូវអាកាស វប្បធម៌ និងទេសចរណ៍

ប្រភេទ	ចំនួន(ពាន់នាក់)	%Δ ធៀបនឹងខែមុន	%Δធៀបនឹងខែដូចគ្នាឆ្នាំមុន
ភ្ញៀវអន្តរជាតិចូលទស្សនាសារមន្ទីរជាតិ	០,៩	+៧៧,៤%	+២៩៧,៧%
ភ្ញៀវទេសចររបរទេសទិញប័ណ្ណទស្សនាអង្គរ	៤,៤	+២៨,៨%	+២៥៩,៤%
ភ្ញៀវទេសចរចូលទស្សនា មណីយដ្ឋានព្រះវិហារ	៩,៨	+៧១,៨%	+១០,៧%
អ្នកដំណើរតាមផ្លូវអាកាស (ក្នុងស្រុក)	០,៥	+១០២,៤%	-១២,៦%
អ្នកដំណើរតាមផ្លូវអាកាស (អន្តរជាតិ)	៥១,៨	+៩,៤%	+១១១,៦%
ចំនួនទេសចរជាតិចេញក្រៅប្រទេស	៥,២	-២២,១%	+១២៦,៨%
ចំនួនទេសចរអន្តរជាតិមកព្រះរាជាណាចក្រកម្ពុជា	៤៤,៧	+៣៥,០%	+១១៧,៥%
✓ តាមផ្លូវអាកាស	២៦,០	+៣១,៤%	+២៣១,០%
✓ តាមផ្លូវគោក និងទឹក	១៨,៨	+៤០,៤%	+៤៧,៦%

៥. ស្ថានភាពលក់ដាច់ពាណិជ្ជកម្ម (តារាង៥)

➔ ពីប្រកាសអគ្គនាយកដ្ឋានគយនិងរដ្ឋាករ ការនាំចូលនាខែមករា ឆ្នាំ២០២២ មានចំនួន ១១ ៩៧២,៦ ប៊ីលានរៀល (ស្មើនឹង ២ ៩៩៣,១លានដុល្លារ ស.រ.អា.) ថយចុះ៣,៧% ធៀបនឹងខែមុនប៉ុន្តែ កើនឡើង២៧,៣%ធៀបនឹងខែដូចគ្នាឆ្នាំមុនក្នុងនោះ៖

តារាង៥.១. បម្រែបម្រួលនៃការនាំចូលមុខទំនិញមួយចំនួន

ទំនិញ	%Δធៀបនឹងខែមុន	%Δធៀបនឹងខែដូចគ្នាឆ្នាំមុន	ទំនិញ	%Δធៀបនឹងខែមុន	%Δធៀបនឹងខែដូចគ្នាឆ្នាំមុន
ប្រេងសាំង	-១១,៥%	-៤,១%	ថ្លៃយន្តសរុប (ប៊ី.ល.វ)	-១,៥%	+៦១,២%
ប្រេងម៉ាស៊ូត	-២,៨%	-១៤,៤%	នាំចូលក្នុងក្របខណ្ឌច្បាប់វិនិយោគ	+២៣,១%	+៤២,៥%
ឧស្ម័ន	+០,៧%	-១១,៩%	នាំចូលរបស់ស្ថានទូតមិនធ្វើអាជីវកម្ម	-៥៣,៨%	-៦៥,០%
អគ្គិសនីនាំចូលដោយEDC	+៥៧,៨%	+៦៩,២%			
ដែកសំណង់	+១១,៦%	-២៧,៨%			
ស៊ីម៉ង់ត៍	-២០,៧%	-៦៦,៩%			

➔ ការនាំចេញ ខែមករា ឆ្នាំ២០២២ មានចំនួន ៦ ៩៣៦,៦ ប៊ីលានរៀល ស្មើនឹង ១ ៧៣៤,២ លានដុល្លារ ស.រ.អា. (៥៧,៩% នៃការនាំចូល) មានការថយចុះ៨,៨% ធៀបនឹងខែមុនប៉ុន្តែ កើនឡើង២៦,៩%ធៀបនឹងខែដូចគ្នាឆ្នាំមុន។

តារាង៥.២. បម្រែបម្រួលនៃការនាំចេញមុខទំនិញមួយចំនួន

ទំនិញ	%Δធៀបនឹងខែមុន	%Δធៀបនឹងខែដូចគ្នាឆ្នាំមុន	ទំនិញ	%Δធៀបនឹងខែមុន	%Δធៀបនឹងខែដូចគ្នាឆ្នាំមុន
ផលិតផលឈើកែច្នៃ	-៨,១%	២៨,៨%	ផលិតផលនេសាទ	-	+២២,៧%
វាយនភណ្ឌនិងស្បែកជើង	-៨,៧%	១៩,៨%	កៅស៊ូ	-៣៤,៦%	-១១,៨%
អង្ករ	-៣៣,៤%	៤០,៥%			



រាជធានីភ្នំពេញ



ក្រុមការងាររៀបចំរបាយការណ៍ស្តីពីស្ថានភាពសេដ្ឋកិច្ច សង្គម និងវប្បធម៌
អាសយដ្ឋាន: អគារមិត្តភាព លេខ៤១ មហាវិថីសហព័ន្ធរុស្ស៊ី ខណ្ឌ៧មករា រាជធានីភ្នំពេញ

ទូរស័ព្ទ: ០៨៥ ៧៧៧ ៩៤០ / ០១២ ៦៦២ ៣១៦ ទូរសារ: ០២៣ ២២១ ៤៤០

Email: chyanit168@gmail.com / mamsarith@yahoo.com