

ព្រះរាជាណាចក្រកម្ពុជា
ជាតិ សាសនា ព្រះមហាក្សត្រ



ទីស្តីការគណៈរដ្ឋមន្ត្រី

ក្រុមប្រឹក្សាសេដ្ឋកិច្ច សង្គមកិច្ច និងវប្បធម៌ (ក.ស.វ.)

ECONOMIC, SOCIAL AND CULTURAL COUNCIL (ECOSOCC)



វិភាគស្ថានភាព
សេដ្ឋកិច្ច សង្គម និងវប្បធម៌
ប្រចាំខែកុម្ភៈឆ្នាំ២០២២

វិភាគស្ថានភាពសេដ្ឋកិច្ច សង្គម និងវប្បធម៌កម្ពុជា

ប្រចាំខែកុម្ភៈ ឆ្នាំ២០២២*

របាយការណ៍នេះ ត្រូវបានរៀបចំឡើងក្រោយកិច្ចប្រជុំពេញអង្គនៃក្រុមប្រឹក្សាសេដ្ឋកិច្ច សង្គមកិច្ច និងវប្បធម៌ (ក.ស.វ.) ដើម្បីពិភាក្សាលើស្ថានភាពសេដ្ឋកិច្ច សង្គម និងវប្បធម៌ ដែលបានប្រព្រឹត្តទៅនាថ្ងៃព្រហស្បតិ៍ ១៤ រោច ខែផល្គុន ឆ្នាំឆ្លូវ ត្រីស័ក ព.ស ២៥៦៥ ត្រូវនឹងថ្ងៃទី៣១ ខែមីនា ឆ្នាំ២០២២ ក្រោមអធិបតីភាព **ឯកឧត្តមទេសរដ្ឋមន្ត្រី យឹម ណុលឡា ប្រធាន ក.ស.វ.** ដែលមានសមាសភាពចូលរួម អនុប្រធានប្រចាំការ អនុប្រធានក.ស.វ. ឯកឧត្តមរដ្ឋមន្ត្រីប្រតិភូអមនាយករដ្ឋមន្ត្រី ទទួលបន្ទុកជួយ នាយករដ្ឋមន្ត្រីលើការងារក.ស.វ. ទីប្រឹក្សាបច្ចេកទេស សមាជិក សមាជិកា អគ្គលេខាធិការស្តីទី អគ្គលេខាធិការរង ប្រធានផ្នែកនិង មន្ត្រីបច្ចេកទេសអគ្គលេខាធិការដ្ឋាននៃក.ស.វ. តាមរយៈប្រព័ន្ធប្យូម (Zoom)។ ការវិភាគផ្នែកលើទិន្នន័យទទួលបានពីក្រសួង ស្ថាប័នពាក់ព័ន្ធត្រូវបានទាំងមតិយោបល់ពីអង្គប្រជុំទាំងមូល។

១. ស្ថានភាពសន្ទស្សន៍ថ្លៃទំនិញប្រើប្រាស់និងអត្រាប្តូរប្រាក់ (តារាង១)

➔ នាខែកុម្ភៈ ឆ្នាំ២០២២សន្ទស្សន៍ថ្លៃទំនិញប្រើប្រាស់កើនឡើង**១,២%** ធៀបនឹងខែមុននិង **កើនឡើង៦,៣%** ធៀបនឹងខែដូចគ្នា ឆ្នាំមុន (រយៈពេល១២ខែ)។

តារាង១.១. បម្រែបម្រួលថ្លៃធៀបនឹងខែដូចគ្នាឆ្នាំមុនសម្រាប់ក្រុមទំនិញនិងមុខទំនិញមួយចំនួន

ក្រុមទំនិញ:		មុខទំនិញ:	
ការដឹកជញ្ជូន	+១១,២%	ប្រេងម៉ាស៊ូត	+៣៨,៣%
សំលៀកបំពាក់ និងស្បែកជើង	+៩,១%	ប្រេងសាំង	+៣៤,៣%
ភោជនីយដ្ឋាន	+៧,៧%	ឧស្ម័ន	+២២,២%
ផ្ទះសំបែង ទឹក អគ្គិសនី ឧស្ម័ន និងឥន្ធនៈផ្សេងទៀត	+៦,៨%	ផ្លែឈើ	+៨,៤%
ម្ហូបអាហារ	+៦,០%	បន្លែ	+៩,៥%
ការកម្សាន្ត និងវប្បធម៌	+៤,៧%	ត្រីស្រស់	+៦,៣%
សុខាភិបាល	+៤,៣%	សាច់ជ្រូក	+៥,៧%
ទំនិញ និងសេវាកម្មផ្សេងៗ	+៤,០%	សាច់គោ	+៤,៣%
គ្រឿងសង្ហារឹម និងសម្ភារៈប្រើប្រាស់	+៣,៨%	សាច់មាន់	+៤,៥%

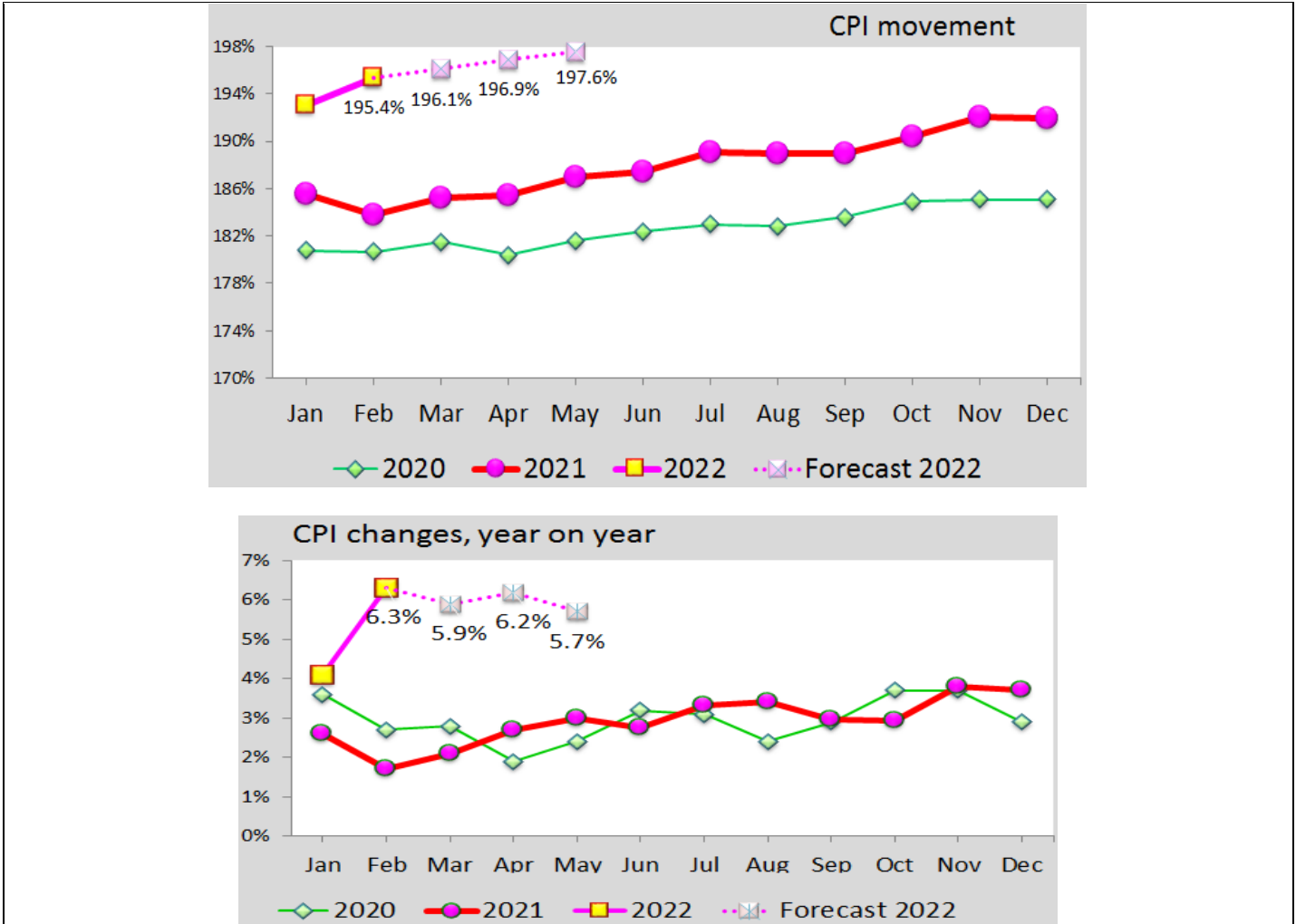
តារាង១.២. បម្រែបម្រួលសន្ទស្សន៍ថ្លៃទំនិញប្រើប្រាស់ ២០២០-២០២២

ឆ្នាំ	ធៀបនឹងខែ	មករា	កុម្ភៈ	មីនា ^P	មេសា ^P	ឧសភា ^P	មិថុនា	កក្កដា	សីហា	កញ្ញា	តុលា	វិច្ឆិកា	ធ្នូ	ប្រចាំឆ្នាំ
២០២២	ដូចគ្នាឆ្នាំមុន	៤,១%	៦,៣%	៥,៩%	៦,២%	៥,៧%								
	មុន	០,៦%	១,២%	០,៣%	០,៤%	០,៣%								
២០២១	ដូចគ្នាឆ្នាំមុន	២,៦%	១,៧%	២,១%	២,៧%	៣,០%	២,៧%	៣,៣%	៣,៤%	៣,០%	២,៩%	៣,៨%	៣,៧%	២,៩%
	មុន	០,២%	-០,៩%	០,៨%	០,១%	០,៩%	០,២%	០,៩%	-០,១%	០,០%	០,៧%	០,៩%	-០,១%	
២០២០	ដូចគ្នាឆ្នាំមុន	៣,៦%	២,៧%	២,៨%	១,៩%	២,៤%	៣,២%	៣,១%	២,៤%	២,៩%	៣,៧%	៣,៧%	២,៩%	៣,០%
	មុន	០,៥%	-០,១%	០,៤%	-០,៦%	០,៦%	០,៤%	០,៤%	-០,១%	០,៤%	០,៧%	០,១%	០,១%	

P: តួលេខខែមីនា ខែមេសា និងខែឧសភា ឆ្នាំ២០២២ ជាតួលេខព្យាករណ៍ (តាមវិធីសាស្ត្រ DECOMPOSITION)

* ការវិភាគជាសំណេរដកស្រង់ចេញពីទិន្នន័យសំខាន់ៗប៉ុណ្ណោះ មិនគ្របដណ្តប់តួលេខទាំងអស់ទេ (មើលតារាងភ្ជាប់មកជាមួយ)។
 * ដើម្បីមានសង្គតិភាពក្នុងការប្រើប្រាស់លេខខ្មែរ និងអន្តរជាតិ សញ្ញាកៀសនៅក្នុងអត្ថបទ តាងឱ្យទសភាគ។ ប៉ុន្តែក្នុងតារាងលេខ (Excel) សញ្ញាកៀសតាងឱ្យខ្ទង់ពាន់ ឯសញ្ញាចុចជាទសភាគវិញ។

ក្រាហ្វ ១.១. ចលនានិងបម្រែបម្រួលសន្ទស្សន៍ថ្លៃទំនិញប្រើប្រាស់



តារាង១.៣. អត្រាប្តូរប្រាក់

ប្រភេទ	កុម្ភៈ ២០២២	មករា ២០២២	កុម្ភៈ ២០២១	ប្រភេទ	កុម្ភៈ ២០២២	មករា ២០២២	កុម្ភៈ ២០២១
រ/ដុល្លារ	៤០៦៦៛/១\$	៤០៦៦៛/១\$	៤០៦៩៛/១\$	បាត/ដុល្លារ	៣២,៧បាត/១\$	៣៣,៤បាត/១\$	៣០,១បាត/១\$
រ/បាត	១២៤៛/១បាត	១២២៛/១បាត	១៣៥៛/១បាត	ដុង/ដុល្លារ	២២៨១៥ដុង/១\$	២២៦៥១ដុង/១\$	២៣០១៩ដុង/១\$
រ/ដុង	០,១៧៨៛/១ដុង	០,១៨០៛/១ដុង	០,១៧៧៛/១ដុង	យ៉ន់/ដុល្លារ	៦,៣ យ៉ន់/១\$	៦,៤ យ៉ន់/១\$	៦,៥ យ៉ន់/១\$

២. ស្ថានភាពថវិកាជាតិ (តារាង២)

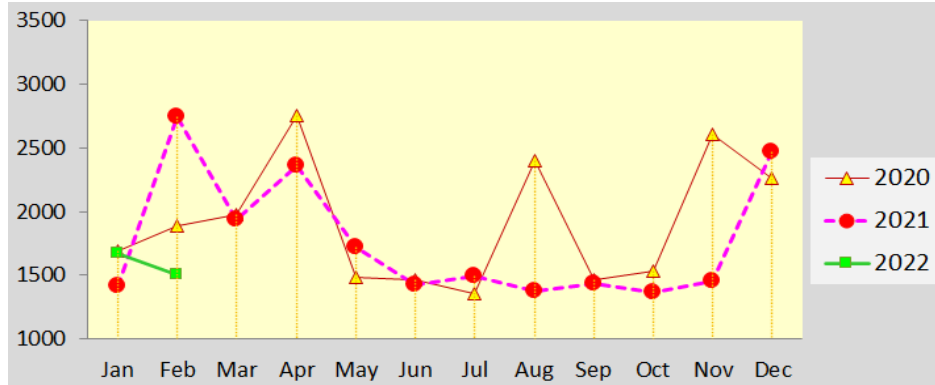
➔ យោងតាមស្ថិតិរបស់រតនាគារជាតិ អគ្គនាយកដ្ឋានគយនិងរដ្ឋាករ និងអគ្គនាយកដ្ឋានពន្ធដារក្នុងខែកុម្ភៈ ឆ្នាំ២០២២ ថវិកាជាតិមានស្ថានភាពដូចខាងក្រោម:

២.១. ចំណូលថវិកាជាតិ : អនុវត្តបាន ១ ៥០៣,០ ប៊ីលានរៀល គិតជាដុល្លារអាមេរិកស្មើ ៣៧៥,៧ លានដុល្លារ (មធ្យមប្រចាំខែ ៧៦,៩% នៃផែនការ) ក្នុងនោះចំណូលចរន្តចំនួន ១ ៥០៣,០ ប៊ីលានរៀល គិតជាដុល្លារអាមេរិក ស្មើ ៣៧៥,៧ លានដុល្លារ (មធ្យមប្រចាំខែ ៨៥,៩% នៃផែនការ) និងមិនមានចំណូលមូលធនទេ ។

- ចំណូលថវិកាជាតិ ថយចុះ៩,៩% ធៀបនឹងខែមុននិង ថយចុះ៤៥,២% ធៀបនឹងខែដូចគ្នាឆ្នាំមុន។
- ចំណូលចរន្ត
 - ✓ ចំណូលសារពើពន្ធមានចំនួន ១ ៦៩១,៩ ប៊ីលានរៀល ថយចុះ៩,៥% ធៀបនឹងខែមុន ប៉ុន្តែកើនឡើង៧,២% ធៀបនឹងខែដូចគ្នាឆ្នាំមុន (តួលេខអគ្គនាយកដ្ឋានពន្ធដារនិងអគ្គនាយកដ្ឋានគយ)។ បើតាមតួលេខរតនាគារជាតិ ចំណូលសារពើពន្ធមានចំនួន ១ ៤៥៤,៥ ប៊ីលានរៀល ថយចុះ៩,៨% ធៀបនឹងខែមុន ប៉ុន្តែកើនឡើង៩,៧% ធៀបនឹងខែដូចគ្នាឆ្នាំមុន។

✓ ចំណូលមិនមែនសារពើពន្ធមានចំនួន ៤៨,៤ ប៊ីលានរៀល ថយចុះ ១១,៦% ធៀបនឹងខែមុន និង ថយចុះ ៨៩,២% ធៀបនឹងខែដូចគ្នាឆ្នាំមុន (តាមតួលេខរតនាគារជាតិ)។

ក្រាហ្វ ២.១. ចំណូលថវិកាជាតិ ឆ្នាំ ២០២០-២០២២ (ប៊ីលានរៀល)



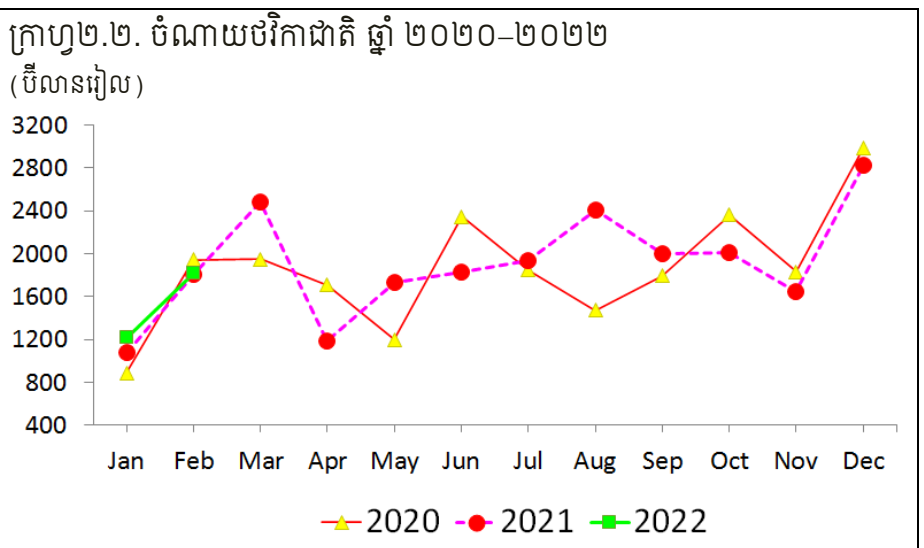
តារាង ២.១. មុខចំណូលមួយចំនួនក្នុងចំណូលសារពើពន្ធ និងចំណូលមិនមែនសារពើពន្ធ

ចំណូលសារពើពន្ធ (ក្នុងរង្វង់ក្រចក:បម្រែបម្រួលធៀបនឹងខែដូចគ្នាឆ្នាំមុន)		ចំណូលមិនមែនសារពើពន្ធ (តាមតួលេខ រតនាគារជាតិ) (ក្នុងរង្វង់ក្រចក:បម្រែបម្រួលធៀបនឹងខែដូចគ្នាឆ្នាំមុន)	
<ul style="list-style-type: none"> ពន្ធ និងអាករគយ: -៤,៣% (-៧,១%) (អត្តនាយកដ្ឋានគយ និងរដ្ឋាករ) ចំណូលពន្ធដារ: -១៣,៥% (+២៣,៨%) (អត្តនាយកដ្ឋានពន្ធដារ) 		<ul style="list-style-type: none"> អាជ្ញាបណ្ណក្នុងស្រុក: -៧,៨% (-៩៩,៥%) ការត្រួតពិនិត្យគុណភាពផលិតផល: -១៩,៥% (+៥,២%) សម្បទានរ៉ែ: -៧១,៤% (+១,១%) ផលទុននៃសកម្មភាពទេសចរណ៍: +១៦៨,៩% (+១០៦,២%) 	

២.២. ចំណាយថវិកាជាតិ : អនុវត្តបាន ១ ៨១៥,៥ ប៊ីលានរៀល គិតជាដុល្លារអាមេរិកស្មើ ៤៥៣,៩ លានដុល្លារ (មធ្យមប្រចាំខែ ៦៨,០% នៃផែនការ) ក្នុងនោះ ចំណាយចរន្តចំនួន ១ ៤១៧,៧ ប៊ីលានរៀល គិតជាដុល្លារអាមេរិកស្មើ ៣៥៤,៤ លានដុល្លារ (មធ្យមប្រចាំខែ ៦៧,៤% នៃផែនការ) និងចំណាយមូលធនមានចំនួន ៣៩៧,៨ ប៊ីលានរៀល គិតជាដុល្លារអាមេរិកស្មើ ៩៩,៤ លានដុល្លារ (មធ្យមប្រចាំខែ ៦៩,៤% នៃផែនការ) (តាមតួលេខ រតនាគារជាតិ)។

➢ ចំណាយថវិកាជាតិ កើនឡើង ៤៩,០% ធៀបនឹងខែមុន និង កើនឡើង ០,៦% ធៀបនឹងខែដូចគ្នាឆ្នាំមុន។ ក្នុងនោះចំណាយចរន្ត កើនឡើង ៩៤,០% ធៀបនឹងខែមុនប៉ុន្តែ ថយចុះ ០,៣% ធៀបនឹងខែដូចគ្នាឆ្នាំមុន។

២.៣. សមតុល្យថវិកាជាតិ : ថវិកាជាតិ នាខែនេះមានឱនភាពចំនួន ៣១២,៥ ប៊ីលានរៀលគិតជាដុល្លារអាមេរិកស្មើ ៧៨,១ លានដុល្លារ (តួលេខរតនាគារជាតិ)។

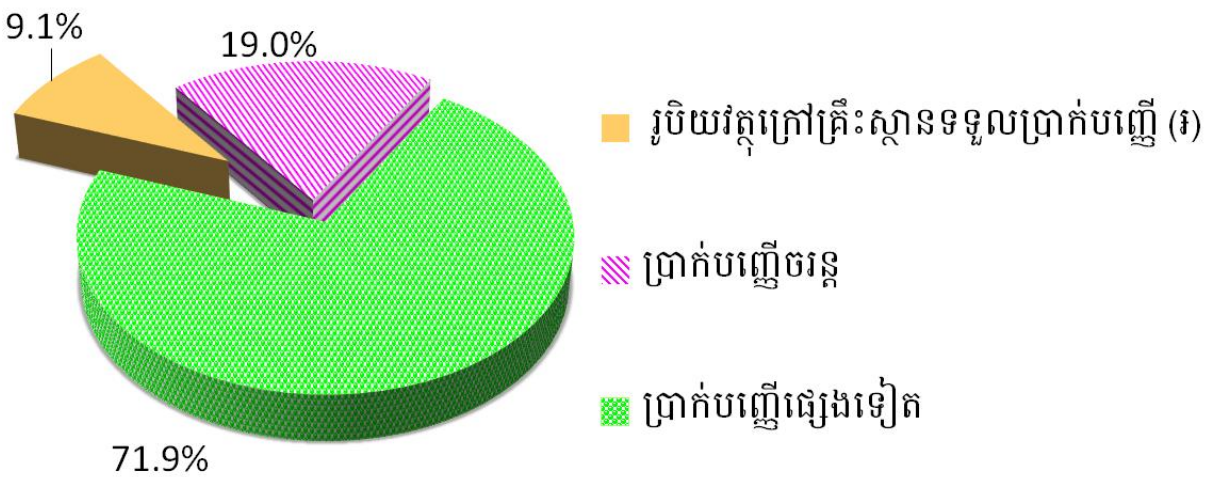


៣. ស្ថានភាពរូបិយវត្ថុនិងអត្រាការប្រាក់ (តារាង៣)

➔ ស្ថានភាពរូបិយវត្ថុ ក្នុងខែកុម្ភៈ ឆ្នាំ២០២២ មានលក្ខណៈដូចខាងក្រោម៖

- រូបិយវត្ថុ M_2 មានចំនួន ១៦១ ៩៨៨,៤ ប៊ីលានរៀល មានការកើនឡើង ១,៤% ធៀបនឹងខែមុន និងកើនឡើង ១៤,៤% ធៀបនឹងខែដូចគ្នាឆ្នាំមុន។ ការកើនឡើង M_2 ក្នុងខែនេះ ជាលទ្ធផលនៃការកើនឡើងនៃរូបិយវត្ថុក្រៅគ្រឹះស្ថានទទួលប្រាក់បញ្ញើ ១,៣% ប្រាក់បញ្ញើចរន្ត ២,៤% និងប្រាក់បញ្ញើផ្សេងទៀត ១,២%។
- ក្នុងខែនេះ ប្រាក់រៀលនៅក្នុងនិងក្រៅគ្រឹះស្ថានទទួលប្រាក់បញ្ញើ មានចំនួន ១៧,០% និងប្រាក់បញ្ញើជាប្រិយបណ្ណមានចំនួន ៨៣,០% នៃរូបិយវត្ថុ M_2 ។

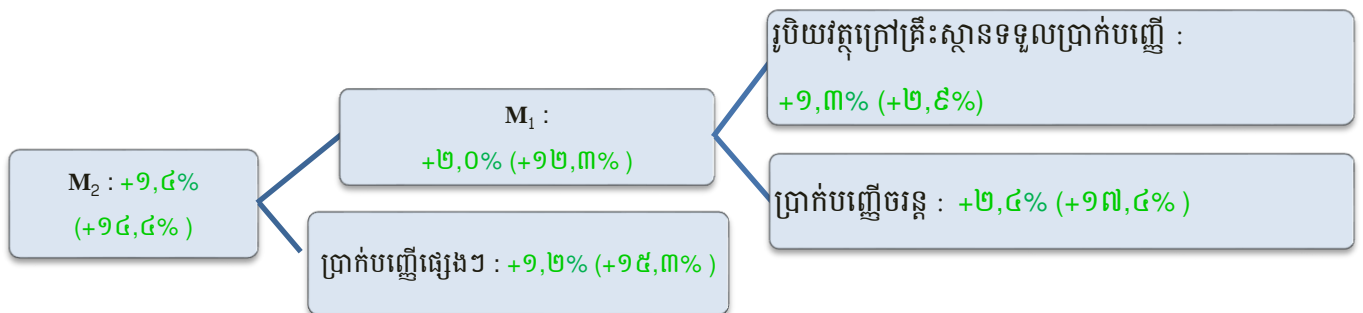
ក្រាហ្វូតូ ៣.១. សមាសធាតុរូបិយវត្ថុខែកុម្ភៈ ឆ្នាំ២០២២



តារាង ៣.១. សមាមាត្រចំនួនប្រាក់រៀល នៅក្នុងរូបិយវត្ថុ M_2 ឆ្នាំ២០២២

	មករា	កុម្ភៈ	មីនា	មេសា	ឧសភា	មិថុនា	កក្កដា	សីហា	កញ្ញា	តុលា	វិច្ឆិកា	ធ្នូ
ប្រាក់រៀលសរុបនៅក្នុងនិងក្រៅស្ថាប័នទទួលប្រាក់បញ្ញើ	១៦,៩%	១៧,០%										
រូបិយបណ្ណបរទេសនៅក្នុងធនាគារ	៨៣,១%	៨៣,០%										

ក្រាហ្វូតូ ៣.២. បម្រែបម្រួលសមាសធាតុរូបិយវត្ថុខែកុម្ភៈ ២០២២: ក្នុងរង្វង់ក្រចកជាបម្រែបម្រួលធៀបនឹងខែដូចគ្នាឆ្នាំមុន



តារាង៣.៣.ការផ្តល់ឥណទាននិងអត្រាការប្រាក់ប្រចាំឆ្នាំ

ផ្តល់ដោយ	កុម្មៈ ២០២២	មករា ២០២២	កុម្មៈ ២០២១
ឥណទានផ្តល់ដោយធនាគារពាណិជ្ជ (ប៊ីលានរៀល)	១៦៨ ៥៤៧,៦	១៦៦ ១២០,៩	១៣៦ ១២០,០
ក្នុងនោះ ជារៀល		១៨ ៦៥៨,៨	១៥ ៦៥៦,៤
ឥណទានផ្តល់ដោយគ្រឹះស្ថានមីក្រូហិរញ្ញវត្ថុ (ប៊ីលានរៀល)	៣៣ ២១៣,៣	៣២ ៦០៧,៣	២៩ ៣៣១,៩
បញ្ញើជារៀលនៅធនាគារពាណិជ្ជ	៥,៥%	៥,៥%	៥,១%
បញ្ញើជាដុល្លារនៅធនាគារពាណិជ្ជ	៣,៩%	៣,៥%	៣,២%
កម្ចីជារៀលនៅធនាគារពាណិជ្ជ	១១,៥%	១១,៣%	១១,៣%
កម្ចីជាដុល្លារនៅធនាគារពាណិជ្ជ	៨,៧%	៨,៦%	៨,៨%
កម្ចីជារៀលនៅអិល អូ អិល ស៊ី	១៧,៨%	១៨,០%	១៧,៣%
កម្ចីជារៀលនៅអម្រឹត	១៧,៨%	១៧,៤%	១៦,៩%
កម្ចីជារៀលនៅប្រាសាក់	១៦,៧%	១៦,៦%	១៦,៣%

៤. ស្ថានភាពកសិកម្ម ឧស្សាហកម្ម ថាមពល សេវាកម្ម និងវប្បធម៌ (តារាង៤)

➔ ក្នុងខែកុម្ភៈ ឆ្នាំ២០២២ ស្ថានភាពផលិតកម្មមានលក្ខណៈដូចខាងក្រោម៖

➢ កសិកម្ម

ផលិតកម្មនេសាទមានចំនួន ២៧,៤ ពាន់តោន មានការ កើនឡើង១៩,៦% បើធៀបនឹងខែមុន ប៉ុន្តែ ថយចុះ៥៧,២% ធៀបនឹងខែដូចគ្នាឆ្នាំមុន។

➢ រ៉ែ និងថាមពល

✓ អគ្គិសនីសរុបផ្គត់ផ្គង់ដោយអគ្គិសនីកម្ពុជាមានចំនួន ១ ១០៤,៥ GWh មានការ ថយចុះ៤,១% ធៀបនឹងខែមុនប៉ុន្តែ កើនឡើង ១៩,៥% ធៀបនឹងខែដូចគ្នាឆ្នាំមុន។ ក្នុងនោះ៖

- អគ្គិសនីផ្គត់ផ្គង់ដោយរ៉ែអគ្គិសនីមានចំនួន ១០១,៩ GWh (ស្មើ៩,២%នៃអគ្គិសនីសរុបផ្គត់ផ្គង់ដោយអគ្គិសនីកម្ពុជា) មានការ ថយចុះ១៦,៦% ធៀបនឹងខែមុននិង ថយចុះ៨,៣% ធៀបនឹងខែដូចគ្នាឆ្នាំមុន។
- អគ្គិសនីផ្គត់ផ្គង់ដោយធូលីមានចំនួន ៤០៤,៦ GWh (ស្មើ៣៦,៦%នៃអគ្គិសនីសរុបផ្គត់ផ្គង់ដោយអគ្គិសនីកម្ពុជា) មានការ កើនឡើង១៣,៥% ធៀបនឹងខែមុននិង កើនឡើង១៣,១% ធៀបនឹងខែដូចគ្នាឆ្នាំមុន។
- អគ្គិសនីសរុប ផ្គត់ផ្គង់ដោយថាមពលពន្លឺព្រះអាទិត្យ (Solar) មានចំនួន ៥៣,៩ GWh (ស្មើ៤,៩%នៃអគ្គិសនីសរុបផ្គត់ផ្គង់ដោយអគ្គិសនីកម្ពុជា) មានការ ថយចុះ៨,១% ធៀបនឹងខែមុនប៉ុន្តែ កើនឡើង២៥,៥% ធៀបនឹងខែដូចគ្នាឆ្នាំមុន។
- អគ្គិសនីដែលនាំចូលពីប្រទេសជិតខាងដោយ EDCមានចំនួន ៤៦១,៧ GWh (ស្មើ៤១,៨%នៃអគ្គិសនីសរុបផ្គត់ផ្គង់ដោយអគ្គិសនីកម្ពុជា) មានការ ថយចុះ១,៦% ធៀបនឹងខែមុនប៉ុន្តែ កើនឡើង៨៣,៣% ធៀបនឹងខែដូចគ្នាឆ្នាំមុន។
- និងអគ្គិសនីផ្គត់ផ្គង់ដោយប្រភពផ្សេងទៀតមានចំនួន ៨២,៤ GWh (ស្មើ៧,៥%នៃអគ្គិសនីសរុបផ្គត់ផ្គង់ដោយ អគ្គិសនីកម្ពុជា) មានការ ថយចុះ៤៣,២% ធៀបនឹងខែមុននិង ថយចុះ៤៨,៨% ធៀបនឹងខែដូចគ្នាឆ្នាំមុន។

➢ ឧស្សាហកម្ម

តារាង៤.១. ការចុះបញ្ជីរោងចក្រនិងឧស្សាហកម្មធុនតូច និងសិប្បកម្មនៅក្រសួងឧស្សាហកម្ម

ប្រភេទ	ចំនួន—កុម្មុះ ២០២២	ចំនួន—មករា ២០២២	ចំនួន—កុម្មុះ ២០២១
▪ រោងចក្រថ្មីដែលបានចុះបញ្ជី	១៦	១២	១៨
▪ ចំនួនរោងចក្រសរុបដែលមានក្នុងបញ្ជី	១ ៩០០	១ ៨៨៤	១ ៨៤២
▪ ឧស្សាហកម្មធុនតូច និងសិប្បកម្ម (បើកថ្មី)		១១៨	
▪ ឧស្សាហកម្មធុនតូច និងសិប្បកម្ម (បន្ត)		១០១	

➢ សំណង់ (ការអនុញ្ញាត)

✓ សំណង់អនុញ្ញាតឲ្យសាងសង់មានចំនួន ២២៨,២ ពាន់ម^២ មានការ កើនឡើង១៤៥,៤% ធៀបនឹងខែមុនប៉ុន្តែ ថយចុះ ៧៣,៩% ធៀបនឹងខែដូចគ្នាឆ្នាំមុន។ បើគិតជាសាច់ប្រាក់ស្មើនឹង ១០១,៥ លានដុល្លារមានការ កើនឡើង១៨៣,០% ធៀបនឹង ខែមុនប៉ុន្តែ ថយចុះ៧១,២% បើធៀបនឹងខែដូចគ្នាឆ្នាំមុន។ ក្នុងនោះប្រភេទសំណង់ចម្បងៗមាន:

តារាង៤.២. សំណង់អនុញ្ញាតតាមប្រភេទផ្សេងៗ

ប្រភេទ	ពាន់ម ^២ — កុម្មុះ ២០២២	ពាន់ម ^២ — មករា ២០២២	ពាន់ម ^២ — កុម្មុះ ២០២១
▪ លំនៅឋាន	១៣៣,៨	៧៤,០	៤៦៥,៩
▪ ឧស្សាហកម្ម	៣,៣	៦,០	២០៩,១
▪ ពាណិជ្ជកម្ម	៨៧,៨	៩,១	១៦៤,២
▪ ទេសចរណ៍	២,៥	១,៤	៩,៨
▪ ផ្សេងៗ	០,០	០,០	០,០
អនុញ្ញាតសរុប	២២៨,២	៩៣,០	៨៧៣,៤

✓ ដូច្នេះសំណង់អនុញ្ញាតដែលពេញនិយមនាខែនេះគឺលំនៅឋាន ៥៨,៦% និងពាណិជ្ជកម្ម ៣៨,៥% នៃផ្ទៃក្រឡាសរុប។

➢ សេវាកម្ម

តារាង៤.៣. ការចុះបញ្ជីនិងលុបចេញពីបញ្ជី នៅក្រសួងពាណិជ្ជកម្ម

ប្រភេទ	ចំនួន — កុម្មុះ ២០២២	ចំនួន—មករា ២០២២	ចំនួន—កុម្មុះ ២០២១
ក្រុមហ៊ុនដែលបានចុះបញ្ជីពាណិជ្ជកម្ម	៤៦៣	៤៨៩	៥១០
ក្រុមហ៊ុនត្រូវបានលុបចេញពីបញ្ជីពាណិជ្ជកម្ម	៥២	៨៩	៦៣
សហគ្រាសដែលបានចុះបញ្ជីពន្ធដារ	៦៣៣		៨១១

➢ ការងារ

តារាង៤.៤. ការស្វែងរកការងារនិងទទួលបានការងារ

ប្រភេទ	នាក់ — កុម្មុះ ២០២២	នាក់ — មករា ២០២២	នាក់ — កុម្មុះ ២០២១
អ្នកចុះឈ្មោះស្វែងរកការងារ (ទីភ្នាក់ងារជាតិមុខរបរនិងការងារ)	២២៩	១៨៩	១ ១៩០
អ្នកទទួលបានការងារធ្វើតាមរយៈ ក្រសួងការងារ និងបណ្តុះបណ្តាលវិជ្ជាជីវៈ និងទីភ្នាក់ងារជ្រើសរើសឯកជន	២៨ ១៤៣	២៨ ០៥៥	១៩ ៥៩៤
អ្នកទទួលបានការងារក្នុងប្រទេស	២៧ ៤៣៩	២៧ ៨៤១	១៩ ១៩៨
អ្នកទទួលបានការងារក្រៅប្រទេស	៧០៤	២១៤	៣៩៦

➢ វិនិយោគ

តារាង៤.៥.គម្រោងវិនិយោគអនុញ្ញាតដោយ ក.អ.ក. (ថ្មីនិងពង្រីក)

ប្រភេទ	កុម្មៈ ២០២២	មករា ២០២២	កុម្មៈ ២០២១
អនុញ្ញាតសរុប (លានដុល្លារ)	២០៦,២	២ ២៩៣,៩	១៩៥,០
វិស័យកសិកម្មនិងកសិឧស្សាហកម្ម	០,០	៦៦,១	៣,៨
វិស័យឧស្សាហកម្ម (ក្នុងវង់ក្រចកជាតិលេខ នៃតំបន់សេដ្ឋកិច្ចពិសេស)	១៩៦,២	៣៩៤,៤	១៤៣,៨
វិស័យទេសចរណ៍	០,០	១២៩,០	០,០
វិស័យហេដ្ឋារចនាសម្ព័ន្ធនិងផ្សេងៗ	១០,០	១ ៧០៤,៤	៤៧,៧
ចំនួនគម្រោង ថ្មីនិងពង្រីក (ចំនួន)	១៥	២៦	១៤
បង្កើតការងារ (ពាន់នាក់)	១៣,៤	២១,១	៧,៥

➢ ទំនិញឆ្លងកាត់កំពង់ផែ (សរុប២កំពង់ផែ) មានចំនួន ៩៨១,១ ពាន់តោន មានការ ថយចុះ១៩,៦% ធៀបនឹងខែមុនប៉ុន្តែ កើនឡើង៦,៧% ធៀបនឹងខែដូចគ្នាឆ្នាំមុន។ ក្នុងនោះ៖

តារាង៤.៦. ទំនិញឆ្លងកាត់កំពង់ផែផ្សេងៗ (ក្នុងវង់ក្រចក៖ បម្រែបម្រួលធៀបនឹងខែដូចគ្នាឆ្នាំមុន)

▪ កំពង់ផែភ្នំពេញ: -១៨,៥% (-២៦,៦%)	▪ កំពង់ផែកំពង់សោម: -១៩,៩% (+២៤,៩%)
-----------------------------------	------------------------------------

➢ ការចុះបញ្ជី និងចរាចរណ៍

តារាង៤.៧. ការចុះបញ្ជីម៉ូតូ រថយន្ត និងគ្រោះថ្នាក់ចរាចរណ៍

ប្រភេទ	ចំនួន—កុម្មៈ ២០២២	ចំនួន—មករា ២០២២	ចំនួន—កុម្មៈ ២០២១
ចំនួនម៉ូតូបានចុះបញ្ជី (ពាន់គ្រឿង)	៤៤,៨	៥០,៣	៥៦,៥
ចំនួនរថយន្តគ្រប់ប្រភេទបានចុះបញ្ជី (ពាន់គ្រឿង)	៨,៧	៩,៨	៩,៧
ចំនួនគ្រោះថ្នាក់ចរាចរណ៍ (លើក)	២៥៦	៣៤៣	២៥១

➢ ប្រៃសណីយ៍និងទូរគមនាគមន៍

ប្រភេទ	ចំនួន	%Δ ធៀបនឹងខែមុន	%Δ ធៀបនឹងខែដូចគ្នាឆ្នាំមុន
បញ្ជីក្នុងប្រទេស (ពាន់កញ្ចប់)	៩,១	-២៥,៦%	-២៨,១%
ក្នុងនោះទទួល	២,៥	-១៦,៥%	-១៧,៣%
បញ្ជីក្រៅប្រទេស (ពាន់កញ្ចប់)	៣៦,០	+៣,៩%	+៤៧,៤%
ក្នុងនោះទទួល	២៧,៥	+៥,៩%	+៤៤,២%
សន្ទនាទូរសព្ទក្នុងប្រទេស (ពាន់នាទី)	៧៧២,៣	-៤,០%	-៧,៧%
ក្នុងនោះហៅចូល	៣៣៣,២	-០,២%	-២១,៧%
សន្ទនាទូរសព្ទក្រៅប្រទេស (ពាន់នាទី)	១ ១៩១,៦	-១៨,៦%	-៥១,១%
ក្នុងនោះហៅចូល	១ ១៧៧,០	-១៨,៨%	-៥១,២%

➢ ធ្វើដំណើរតាមផ្លូវអាកាស វប្បធម៌ និងទេសចរណ៍

តារាង៤.៨. អ្នកដំណើរតាមផ្លូវអាកាស វប្បធម៌ និងទេសចរណ៍

ប្រភេទ	ចំនួន(ពាន់នាក់)	%Δ ធៀបនឹងខែមុន	%Δធៀបនឹងខែដូចគ្នាឆ្នាំមុន
ភ្ញៀវអន្តរជាតិចូលទស្សនាសារមន្ទីរជាតិ	១,៤	+៦៦,៣%	+៦១៨,២%
ភ្ញៀវទេសចររបរទេសទិញប័ណ្ណទស្សនាអង្គរ	៧,៣	+៦៧,៦%	+១៤៥,០%
ភ្ញៀវទេសចរចូលទស្សនា មណីយដ្ឋានព្រះវិហារ	៨,៣	-១៥,៤%	-១,៩%
អ្នកដំណើរតាមផ្លូវអាកាស (ក្នុងស្រុក)	១,៥	+២០៥,០%	+១០០,៩%
អ្នកដំណើរតាមផ្លូវអាកាស (អន្តរជាតិ)	៥៦,៦	+៩,៣%	+២១៨,៨%
ចំនួនទេសចរជាតិចេញក្រៅប្រទេស	១៣,៦	+១៦០,០%	+៨៨៩,៩%
ចំនួនទេសចរអន្តរជាតិមកព្រះរាជាណាចក្រកម្ពុជា	៥០,៤	+១២,៧%	+១៤៥,០%
✓ តាមផ្លូវអាកាស	២៧,០	+៤,០%	+២៤១,៥%
✓ តាមផ្លូវគោក និងទឹក	២៣,៤	+២៤,៧%	+៨៤,៧%

៥. ស្ថានភាពជញ្ជីងពាណិជ្ជកម្ម (តារាង៥)

➔ ពីប្រកាសអគ្គនាយកដ្ឋានគយនិងរដ្ឋាករ ការនាំចូលនាំចេញខែកុម្ភៈ ឆ្នាំ២០២២ មានចំនួន ៧ ៩៩៥,២ ប៊ីលានរៀល (ស្មើនឹង ១ ៩៩៨,៨លានដុល្លារ ស.រ.អា.) ថយចុះ៣៣,២% ធៀបនឹងខែមុននិង ថយចុះ១៤,៧% ធៀបនឹងខែដូចគ្នាឆ្នាំមុនក្នុងនោះ៖

តារាង៥.១. បម្រែបម្រួលនៃការនាំចូលមុខទំនិញមួយចំនួន

ទំនិញ	%Δធៀបនឹងខែមុន	%Δធៀបនឹងខែដូចគ្នាឆ្នាំមុន	ទំនិញ	%Δធៀបនឹងខែមុន	%Δធៀបនឹងខែដូចគ្នាឆ្នាំមុន
ប្រេងសាំង	-២០,១%	-១៩,១%	រថយន្តសរុប (ប៊ី.ល.វ)	-២៤,០%	+៧,០%
ប្រេងម៉ាស៊ូត	+២៩,៤%	-៤,៧%	នាំចូលក្នុងក្របខណ្ឌច្បាប់វិនិយោគ	-៤៦,៨%	+១,៨%
ឧស្ម័ន	-១៤,៣%	+៤៥,២%	នាំចូលរបស់ស្ថានទូតមិនធ្វើអាជីវកម្ម	+៩៦៤,១%	+៣១៦,៦%
អគ្គិសនីនាំចូលដោយEDC	-១,៦%	+៨៣,៣%			
ដែកសំណង់	-៩,៩%	-១២,៣%			
ស៊ីម៉ង់ត៍	+៤២,៣%	-៦៧,១%			

➔ ការនាំចេញ ខែកុម្ភៈ ឆ្នាំ២០២២ មានចំនួន ៦ ៣៧២,១ ប៊ីលានរៀល ស្មើនឹង ១ ៥៩៣,០ លានដុល្លារ ស.រ.អា. (៧៩,៧% នៃការនាំចូល) មានការថយចុះ៨,១% ធៀបនឹងខែមុនប៉ុន្តែ កើនឡើង៣០,៩%ធៀបនឹងខែដូចគ្នាឆ្នាំមុន។

តារាង៥.២. បម្រែបម្រួលនៃការនាំចេញមុខទំនិញមួយចំនួន

ទំនិញ	%Δធៀបនឹងខែមុន	%Δធៀបនឹងខែដូចគ្នាឆ្នាំមុន	ទំនិញ	%Δធៀបនឹងខែមុន	%Δធៀបនឹងខែដូចគ្នាឆ្នាំមុន
ផលិតផលឈើកែច្នៃ	+១៦,៩%	+៦៥,៧%	ផលិតផលនេសាទ	-៤៦,២%	-៣៥,៤%
វាយនភណ្ឌនិងស្បែកជើង	-៩,៦%	+២៥,៥%	កៅស៊ូ	-៥,១%	+១,០%
អង្ករ	-៣,៩%	+១៤,២%			



វិមានឈ្នះ-ឈ្នះ



ក្រុមបច្ចេកទេសរៀបចំសេចក្តីប្រកាសរបស់គណៈកម្មាធិការជាតិស្តីពីស្ថានភាពសេដ្ឋកិច្ច សង្គម និងវប្បធម៌

អាសយដ្ឋាន: អគារមិត្តភាព លេខ៤១ មហាវិថីសហព័ន្ធរុស្ស៊ី ខណ្ឌ៧មករា រាជធានីភ្នំពេញ

ទូរស័ព្ទ: ០៨៥ ៧៧៧ ៩៤០ / ០១២ ៦៦២ ៣១៦ ទូរសារ: ០២៣ ២២១ ៤៤០

Email: chyant168@gmail.com / mamsarith@yahoo.com