

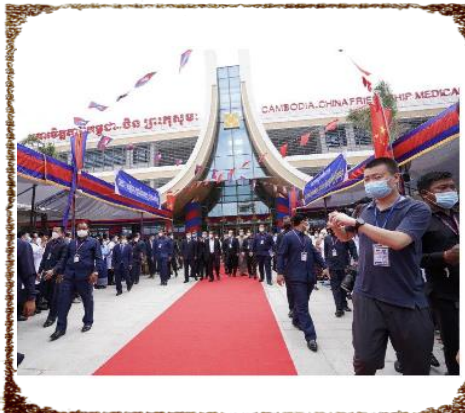
ព្រះរាជាណាចក្រកម្ពុជា
ជាតិ សាសនា ព្រះមហាក្សត្រ



ទីស្តីការគណៈរដ្ឋមន្ត្រី

ក្រុមប្រឹក្សាសេដ្ឋកិច្ច សង្គមកិច្ច និងវប្បធម៌ (ក.ស.វ.)

ECONOMIC, SOCIAL AND CULTURAL COUNCIL (ECOSOCC)



វិភាគស្ថានភាព
សេដ្ឋកិច្ច សង្គម និងវប្បធម៌
ប្រចាំត្រីមាសទី១ ឆ្នាំ២០២២

វិភាគស្ថានភាពសេដ្ឋកិច្ច សង្គម និងវប្បធម៌កម្ពុជា

ប្រចាំត្រីមាសទី១ ឆ្នាំ២០២២*

ការវិភាគនេះត្រូវបានរៀបចំឡើងក្រោយកិច្ចប្រជុំពេញអង្គនៃក្រុមប្រឹក្សាសេដ្ឋកិច្ច សង្គមកិច្ច និងវប្បធម៌(ក.ស.វ.) ដើម្បីពិភាក្សាលើស្ថានភាពសេដ្ឋកិច្ច សង្គម និងវប្បធម៌ ដែលបានប្រព្រឹត្តទៅនាថ្ងៃព្រហស្បតិ៍ ១២កើត ខែពិសាខ ឆ្នាំខាល ចត្វាស័កព.ស ២៥៦៥ ត្រូវនឹងថ្ងៃទី១២ ខែឧសភា ឆ្នាំ២០២២ ក្រោមអធិបតីភាព **ឯកឧត្តមទេសរដ្ឋមន្ត្រី យ៉ឹម ណុលឡា ប្រធាន ក.ស.វ.** ដែលមានសមាសភាពចូលរួម អនុប្រធានប្រចាំការ អនុប្រធានក.ស.វ. ឯកឧត្តមរដ្ឋមន្ត្រីប្រតិភូអមនាយករដ្ឋមន្ត្រី ទទួលបន្ទុកជួយនាយករដ្ឋមន្ត្រីលើការងារក.ស.វ. ទីប្រឹក្សាបច្ចេកទេស សមាជិក សមាជិកា អគ្គលេខាធិការ អគ្គលេខាធិការរង ប្រធានផ្នែកនិងមន្ត្រីបច្ចេកទេសអគ្គលេខាធិការដ្ឋាននៃក.ស.វ. តាមរយៈប្រព័ន្ធហ្សូម (Zoom)។ ការវិភាគផ្នែកលើទិន្នន័យទទួលបានពីក្រសួងស្ថាប័នពាក់ព័ន្ធព្រមទាំងមតិយោបល់ពីអង្គប្រជុំទាំងមូល។

១. ស្ថានភាពសន្ទស្សន៍ថ្លៃទំនិញប្រើប្រាស់និងអត្រាប្តូរប្រាក់ (តារាង១)

➔ នាត្រីមាសទី១ ឆ្នាំ២០២២ សន្ទស្សន៍ថ្លៃទំនិញប្រើប្រាស់កើនឡើង**២,២%** ធៀបនឹងត្រីមាសមុន និងកើនឡើង**៥,៩%** ធៀបនឹងត្រីមាសដូចគ្នាឆ្នាំមុន។

តារាង១.១. បម្រែបម្រួលថ្លៃធៀបនឹងត្រីមាសដូចគ្នាឆ្នាំមុនសម្រាប់ក្រុមទំនិញនិងមុខទំនិញមួយចំនួន

ក្រុមទំនិញ:		មុខទំនិញ:	
ការដឹកជញ្ជូន	+១២,១%	ប្រេងម៉ាស៊ូត	+៤៤,៤%
សំលៀកបំពាក់ និងស្បែកជើង	+៨,៥%	ប្រេងសាំង	+៣៧,២%
ផ្ទះសំបែង ទឹក អគ្គិសនី ឧស្ម័ន និងឥន្ធនៈផ្សេងទៀត	+៧,៦%	ឧស្ម័ន	+២៨,០%
ភោជនីយដ្ឋាន	+៦,២%	បន្លែ	+៨,៥%
ម្ហូបអាហារ	+៥,១%	ផ្លែឈើ	+៧,៩%
ការកម្សាន្ត និងវប្បធម៌	+៤,៧%	ត្រីស្រស់	+៥,២%
ទំនិញ និងសេវាកម្មផ្សេងៗ	+៤,២%	សាច់ជ្រូក	+៤,៦%
សុខាភិបាល	+៣,៨%	សាច់គោ	+៣,៩%
គ្រឿងសង្ហារឹម និងសម្ភារៈប្រើប្រាស់	+៣,៧%	សាច់មាន់	+៣,៦%

តារាង១.២. អត្រាប្តូរប្រាក់

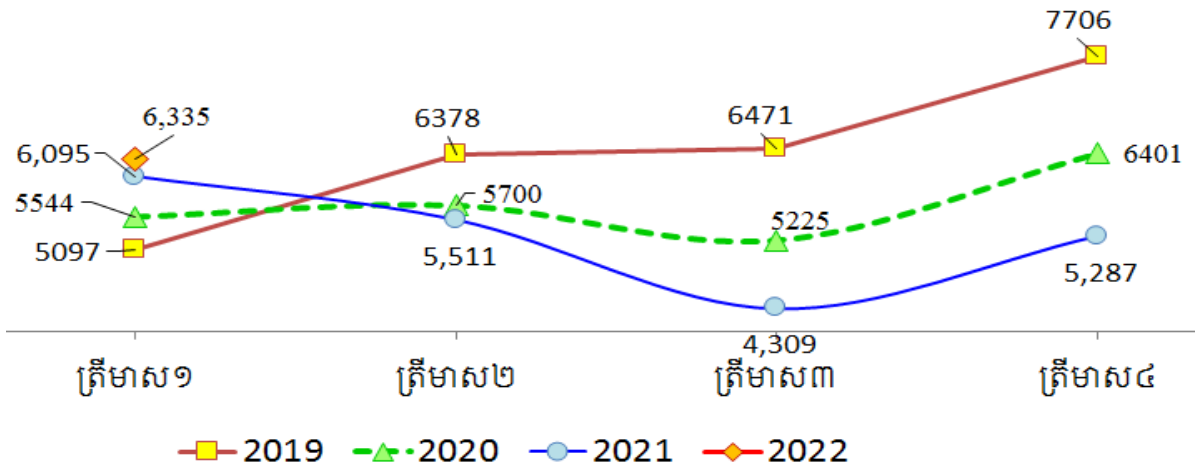
បរិយាយ	ត្រីមាសទី១ ២០២២	ត្រីមាសទី៤ ២០២១	ត្រីមាសទី១ ២០២១
៛/ដុល្លារ	៤ ០៥០៛/\$	៤ ០៧៤៛/\$	៤ ០៤៥៛/\$
៛/បាត	១២២៛/បាត	១២២៛/បាត	១២៩៛/បាត
៛/ដុង	០,១៧៧៛/ដុង	០,១៧៩៛/ដុង	០,១៧៥៛/ដុង
បាត/ដុល្លារ	៣៣,៣បាត/\$	៣៣,៣បាត/\$	៣១,៣បាត/\$
ដុង/ដុល្លារ	២២៨៥៣ដុង/\$	២២ ៧៧៨ដុង/\$	២៣០៦៩ដុង/\$
យ៉ន់/ដុល្លារ	៦,៣យ៉ន់/\$	៦,៤យ៉ន់/\$	៦,៦យ៉ន់/\$

* ការវិភាគជាសំណេរដកស្រង់ចេញពីទិន្នន័យសំខាន់ៗប៉ុណ្ណោះ មិនគ្របដណ្តប់តួលេខទាំងអស់ទេ (មើលតារាងភ្ជាប់មកជាមួយ)។
 * ដើម្បីមានសង្គតិភាពក្នុងការប្រើប្រាស់លេខខ្មែរ និងអន្តរជាតិ សញ្ញាកៀសនៅក្នុងអត្ថបទ តាងឲ្យទសភាគ។ ប៉ុន្តែក្នុងតារាងលេខ (Excel) សញ្ញាកៀសតាងឲ្យខ្ទង់ពាន់ ឯសញ្ញាចុចជាទសភាគវិញ។

២. ស្ថានភាពថវិកាជាតិ (តារាង២)

➔ យោងតាមស្ថិតិរបស់រតនាគារជាតិ អគ្គនាយកដ្ឋានគយនិងរដ្ឋាករ និងអគ្គនាយកដ្ឋានពន្ធដារក្នុងត្រីមាសទី១ ឆ្នាំ២០២២ ថវិកាជាតិមានស្ថានភាពដូចខាងក្រោម:

ក្រាហ្វ ២.១. ចំណូលថវិកាជាតិ ឆ្នាំ ២០២០ ដល់ ២០២២ (ប៊ីលានរៀល)



២.១. ចំណូលថវិកាជាតិ : អនុវត្តបាន ៦ ៣៣៤,៨ ប៊ីលានរៀល គិតជាដុល្លារអាមេរិកស្មើ ១ ៥៨៣,៧ លានដុល្លារ (មធ្យមប្រចាំខែ ១០២,៥%នៃផែនការ) ក្នុងនោះចំណូលចរន្តចំនួន ៥ ៤៣១,៩ ប៊ីលានរៀល គិតជាដុល្លារអាមេរិក ស្មើ ១ ៣៥៨,១ លានដុល្លារ (មធ្យមប្រចាំខែ ៩៨,១% នៃផែនការ) និងចំណូលមូលធនចំនួន ៩០២,៩ ប៊ីលានរៀល គិតជាដុល្លារ អាមេរិក ស្មើ ២២៥,៧ លានដុល្លារ (មធ្យមប្រចាំខែ ១៤០,៣% នៃផែនការ) (តាមតួលេខ រតនាគារជាតិ)។

➢ បើធៀបនឹងត្រីមាសមុន ចំណូលថវិកាជាតិកើនឡើង ១៩,៨% និងកើនឡើង ៣,៩% ធៀបនឹងត្រីមាសដូចគ្នាឆ្នាំ ២០២១។

➢ នៅក្នុងចំណូលចរន្ត:

✓ ចំណូលសារពើពន្ធមានចំនួន ៥ ៥៩៧,៩ ប៊ីលានរៀល កើនឡើង ៩,៤% ធៀបនឹងត្រីមាសមុននិង កើនឡើង ១០,៧% ធៀបនឹងត្រីមាសដូចគ្នាឆ្នាំមុន (តាមតួលេខអគ្គនាយកដ្ឋានពន្ធដារ និងអគ្គនាយកដ្ឋានគយ)។ ចំណែកតាមតួលេខរតនាគារជាតិ ចំណូលសារពើពន្ធមានចំនួន ៥ ០១១,១ ប៊ីលានរៀលកើនឡើង ៨,២% ធៀបនឹងត្រីមាសមុននិង កើនឡើង ១១,២% ធៀបនឹងត្រីមាសដូចគ្នាឆ្នាំមុន។

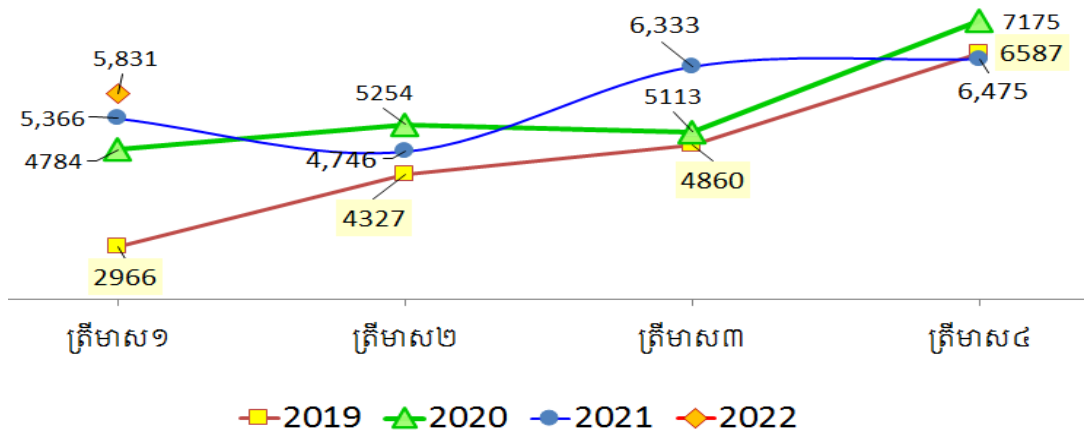
✓ ចំណូលមិនមែនសារពើពន្ធ មានចំនួន ៤៥១,៦ ប៊ីលានរៀល ថយចុះ ១៧,៩% ធៀបនឹងត្រីមាសមុននិង ថយចុះ ២៤,៧% ធៀបនឹងត្រីមាសដូចគ្នាឆ្នាំមុន (តាមតួលេខរតនាគារជាតិ)។

តារាង២.១. មុខចំណូលមួយចំនួនក្នុងចំណូលសារពើពន្ធ និងចំណូលមិនមែនសារពើពន្ធ

ចំណូលសារពើពន្ធ (ក្នុងរង្វង់ក្រចក:បម្រែបម្រួលធៀបនឹងត្រីមាសដូចគ្នាឆ្នាំមុន)		ចំណូលមិនមែនសារពើពន្ធ (តាមតួលេខ រតនាគារជាតិ) (ក្នុងរង្វង់ក្រចក:បម្រែបម្រួលធៀបនឹងត្រីមាសដូចគ្នាឆ្នាំមុន)	
➢ ពន្ធ និងអាករគយ: +០,៦%	(-២,៥%)	➢ អាជ្ញាបណ្ណក្នុងស្រុក: -៨៧,៦%	(-៩៨,៨%)
(អគ្គនាយកដ្ឋានគយ និងរដ្ឋាករ)		➢ កម្រៃការគ្រប់គ្រងនិងទិដ្ឋាករនាំចេញ: -៨៦,២%	(-៦៨,៤%)
➢ ចំណូលពន្ធដារ: +១៧,៨%	(+២៤,៤%)	➢ សម្បទានរ៉ែ: +៣,១%	(+១៥៤,៦%)
(អគ្គនាយកដ្ឋានពន្ធដារ)		➢ អាកាសចរណ៍ស៊ីវិល: -១៩,៣%	(-១,៦%)
		➢ ផលទុននៃសកម្មភាពទេសចរណ៍: +៩៨,៥%	(+១៩០,៣%)

២.២. ចំណាយថវិកាជាតិ : អនុវត្តបាន ៥ ៨៣១,២ ប៊ីលានរៀល គិតជាដុល្លារអាមេរិកស្មើ ១ ៤៥៧,៨ លានដុល្លារ (មធ្យមប្រចាំខែ ៨៧% នៃផែនការ) ក្នុងនោះ ចំណាយចរន្តចំនួន ៤ ២៦២,១ ប៊ីលានរៀល គិតជាដុល្លារអាមេរិក ស្មើ ១ ០៦៥,៥ លានដុល្លារ (មធ្យមប្រចាំខែ ៨៩% នៃផែនការ) និងចំណាយមូលធនមានចំនួន ១ ៥៦៩,២ ប៊ីលានរៀល គិតជាដុល្លារអាមេរិក ស្មើ ៣៩២,៣ លានដុល្លារ (តាមតួលេខ តេនាគារជាតិ)។

ក្រាហ្វូ២.២. ចំណាយថវិកាជាតិ ឆ្នាំ ២០២០ ដល់ ២០២២ (ប៊ីលានរៀល)



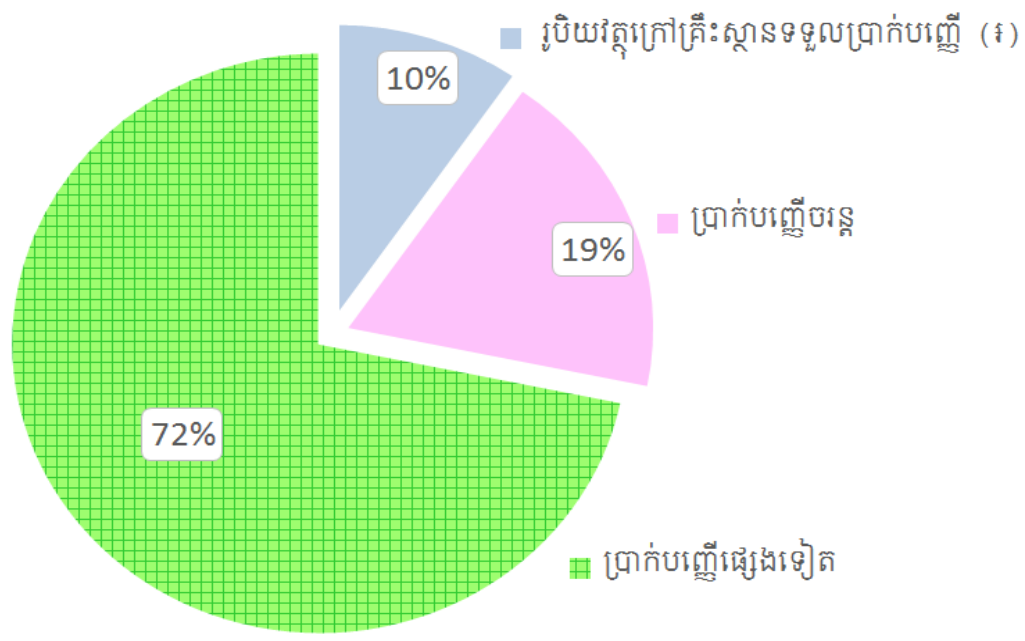
➢ ចំណាយថវិកាជាតិ ថយចុះ ៩,៩% ធៀបនឹងត្រីមាសមុនប៉ុន្តែ កើនឡើង ៨,៧% ធៀបនឹងត្រីមាសដូចគ្នាឆ្នាំមុន។ ក្នុងនោះចំណាយចរន្ត ថយចុះ ១៧,៤% ធៀបនឹងត្រីមាសមុនប៉ុន្តែ កើនឡើង ១៩,៤% ធៀបនឹងត្រីមាសដូចគ្នាឆ្នាំមុន។

២.៣. សមតុល្យថវិកាជាតិ : ថវិកាជាតិនាត្រីមាសទី១នេះ មានអតិរេកចំនួន ៥០៣,៦ ប៊ីលានរៀល គិតជាដុល្លារអាមេរិក ស្មើ ១២៥,៩ លានដុល្លារ (តួលេខតេនាគារជាតិ)។

៣. ស្ថានភាពរូបិយវត្ថុនិងអត្រាការប្រាក់ (តារាង៣)

- ➔ ស្ថានភាពរូបិយវត្ថុ ក្នុងត្រីមាសទី១ ឆ្នាំ២០២២មានលក្ខណៈដូចខាងក្រោម:
 - រូបិយវត្ថុ M₂ មានចំនួន ១៦៣ ១៤២,៧ ប៊ីលានរៀលមានការកើនឡើង ២,៨% ធៀបនឹងខែមុននិងកើនឡើង ១៣,៨% ធៀបនឹងខែដូចគ្នាឆ្នាំមុន។ ការកើនឡើង M₂ ក្នុងត្រីមាសនេះ ជារួមបណ្តាលមកពី ការកើនឡើងនៃ រូបិយវត្ថុក្រៅគ្រឹះស្ថានទទួលប្រាក់បញ្ញើ ៣,៩% និងប្រាក់បញ្ញើផ្សេងទៀត ៣,៤%។

ក្រាហ្វូ៣.១. សមាសធាតុរូបិយវត្ថុត្រីមាសទី១ ឆ្នាំ២០២២

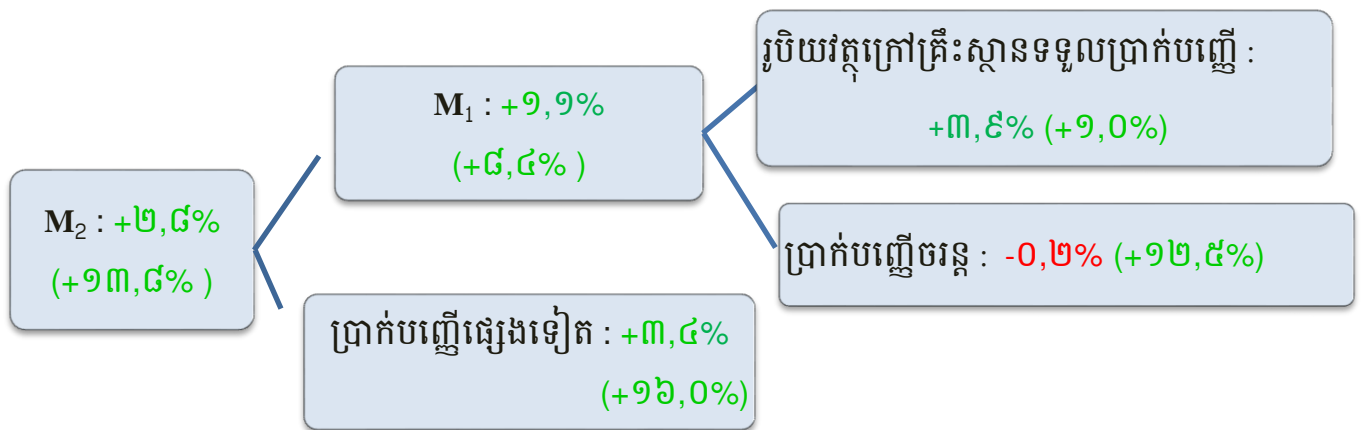


➢ ក្នុងត្រីមាសនេះ ប្រាក់រៀលនៅក្នុង និងក្រៅគ្រឹះស្ថានទទួលប្រាក់បញ្ញើមានចំនួន១៦,៦% និងប្រាក់បញ្ញើជាប្រិយបណ្ណមានចំនួន៨៣,៤% នៃប្រិយវត្ថុM₂។

តារាង៣.១. សមាមាត្រចំនួនប្រាក់រៀល នៅក្នុងប្រិយវត្ថុ M₂ ឆ្នាំ២០២២

	មករា	កុម្មុះ	មីនា	មេសា	ឧសភា	មិថុនា	កក្កដា	សីហា	កញ្ញា	តុលា	វិច្ឆិកា	ធ្នូ
ប្រាក់រៀលសរុបនៅក្នុងនិងក្រៅស្ថានប័នទទួលប្រាក់បញ្ញើ	១៦,៤%	១៦,៧%	១៦,៦%									
ប្រិយបណ្ណបរទេសនៅក្នុងធនាគារ	៨៣,៦%	៨៣,៣%	៨៣,៤%									

ក្រាហ្វូណ.២.បម្រែបម្រួលប្រិយវត្ថុក្នុងត្រីមាសទី១ ឆ្នាំ២០២២ (ក្នុងវង់ក្រចកជាបម្រែបម្រួលធៀបនឹងត្រីមាសដូចគ្នាឆ្នាំមុន)



តារាង៣.៣.ការផ្តល់ឥណទាននិងអត្រាការប្រាក់ប្រចាំត្រីមាស

បរិយាយ	ត្រីមាសទី១ ២០២២	ត្រីមាសទី៤ ២០២១	ត្រីមាសទី១ ២០២១
ឥណទានផ្តល់ដោយធនាគារពាណិជ្ជ (បីលានរៀល)	១៧១ ៥៣៣,៤	១៦៤ ៥២២,៤	១៣៨ ៣៧៧,៥
ក្នុងនោះ ជារៀល	១៩ ២៣៨,៣	១៨ ៤៥៣,៧	១៥ ៩៨០,៣
ឥណទានផ្តល់ដោយគ្រឹះស្ថានមីក្រូហិរញ្ញវត្ថុ (បីលានរៀល)	៣៣ ៨៥១,៥	៣១ ៧២២,៦	២៩ ៤៥៧,០
បញ្ញើជារៀលនៅធនាគារពាណិជ្ជ	៥,៧%	៤,៨%	៥,៤%
បញ្ញើជាដុល្លារនៅធនាគារពាណិជ្ជ	៣,៨%	៤,០%	៣,៣%
កម្ចីជារៀលនៅធនាគារពាណិជ្ជ	១១,២%	៩,៩%	១០,៦%
កម្ចីជាដុល្លារនៅធនាគារពាណិជ្ជ	៨,៤%	៨,៤%	៨,២%
កម្ចីជារៀលនៅហត្ថកសិករ	១៧,៣%	១៧,៧%	១៧,១%
កម្ចីជារៀលនៅអម្រឹត	១៦,២%	១៨,០%	១៨,០%
កម្ចីជារៀលនៅប្រាសាក់	១៦,២%	១៦,៦%	១៧,១%

៤. ស្ថានភាពកសិកម្ម ឧស្សាហកម្ម ថាមពល សេវាកម្ម និងវប្បធម៌ (តារាង៤)

➔ ក្នុងត្រីមាសទី១ ឆ្នាំ២០២២ ស្ថានភាពផលិតកម្មមានលក្ខណៈដូចខាងក្រោម៖

➢ កសិកម្ម៖

✓ នេសាទសម្រេចបាន ៨៦,៣ ពាន់តោន **ថយចុះ៧៣,៧%** ធៀបនឹងត្រីមាសមុននិង **ថយចុះ៥៣,១%** ធៀបនឹងត្រីមាសដូចគ្នាឆ្នាំមុន។

➢ រ៉ែ និងថាមពល៖

✓ អគ្គិសនីសរុបផ្គត់ផ្គង់ដោយអគ្គិសនីកម្ពុជាមានចំនួន ៣ ៥៧៩,០ GWh មានការ **កើនឡើង៩,៤%** ធៀបនឹងត្រីមាសមុន និង **កើនឡើង១៧,៤%** ធៀបនឹងត្រីមាសដូចគ្នាឆ្នាំមុន។ ក្នុងនោះ៖

- អគ្គិសនីផ្គត់ផ្គង់ដោយរ៉ែអគ្គិសនីមានចំនួន ៤០៧,៣ GWh (ស្មើ១១,៤%នៃអគ្គិសនីសរុបផ្គត់ផ្គង់ដោយអគ្គិសនីកម្ពុជា) មានការ **ថយចុះ៧៣,០%** ធៀបនឹងត្រីមាសមុននិង **ថយចុះ១៥,៨%** ធៀបនឹងត្រីមាសដូចគ្នាឆ្នាំមុន។
- អគ្គិសនីផ្គត់ផ្គង់ដោយធូលីមានចំនួន ១ ២៣៦,៨ GWh (ស្មើ៣៤,៦%នៃអគ្គិសនីសរុបផ្គត់ផ្គង់ដោយអគ្គិសនីកម្ពុជា) មានការ **កើនឡើង៥៧,៧%** ធៀបនឹងត្រីមាសមុននិង **កើនឡើង៩,៦%** ធៀបនឹងត្រីមាសដូចគ្នាឆ្នាំមុន។
- អគ្គិសនីផ្គត់ផ្គង់ដោយថាមពលពន្លឺព្រះអាទិត្យ (Solar) មានចំនួន ១៧២,០ GWh (ស្មើ៤,៨%នៃអគ្គិសនីសរុបផ្គត់ផ្គង់ដោយអគ្គិសនីកម្ពុជា) មានការ **កើនឡើង១៣,៣%** ធៀបនឹងត្រីមាសមុននិង **កើនឡើង២៣,៥%** ធៀបនឹងត្រីមាសដូចគ្នាឆ្នាំមុន។
- អគ្គិសនីដែលនាំចូលពីប្រទេសជិតខាងដោយ EDCមានចំនួន ១ ៤៩៦,៩ GWh (ស្មើ៤១,៨%នៃអគ្គិសនីសរុបផ្គត់ផ្គង់ដោយអគ្គិសនីកម្ពុជា) មានការ **កើនឡើង៩១,០%** ធៀបនឹងត្រីមាសមុននិង **កើនឡើង៦៩,១%** ធៀបនឹងត្រីមាសដូចគ្នាឆ្នាំមុន។
- និងអគ្គិសនីផ្គត់ផ្គង់ដោយប្រភពផ្សេងទៀតមានចំនួន ២៦៦,០ GWh (ស្មើ៧,៤%នៃអគ្គិសនីសរុបផ្គត់ផ្គង់ដោយអគ្គិសនីកម្ពុជា) មានការ **កើនឡើង៥៣៨,៧%** ធៀបនឹងត្រីមាសមុនប៉ុន្តែ **ថយចុះ៣៥,៥%** ធៀបនឹងខែដូចគ្នាឆ្នាំមុន។

➢ ឧស្សាហកម្ម៖

តារាង៤.១. ការចុះបញ្ជីរោងចក្រ និងឧស្សាហកម្មធុនតូច និងសិប្បកម្ម នៅក្រសួងឧស្សាហកម្ម

ប្រភេទ	ចំនួន—ត្រីមាសទី១ ២០២២	ចំនួន—ត្រីមាសទី៤ ២០២១	ចំនួន—ត្រីមាសទី១ ២០២១
▪ រោងចក្រថ្មីដែលបានចុះបញ្ជី	៤៨	៣៩	៤៨
▪ ចំនួនរោងចក្រសរុបដែលមានក្នុងបញ្ជី	១ ៩១៤	១ ៨៧៩	១ ៨៤៤
▪ ឧស្សាហកម្មធុនតូចនិងសិប្បកម្ម (បើកថ្មី)	១១៨		៤១៧
▪ ឧស្សាហកម្មធុនតូច និងសិប្បកម្ម (បន្ត)	១០១		៣៨៣

➢ សំណង់ (ការអនុញ្ញាត):

- ✓ សំណង់អនុញ្ញាតឲ្យសាងសង់មានចំនួន ១ ២០៦,១ ពាន់ម^២ មានការថយចុះ ៤៧,៣% ធៀបនឹងត្រីមាសមុននិងថយចុះ ៦៨,២% ធៀបនឹងត្រីមាសដូចគ្នាឆ្នាំមុន។ បើគិតជាសាច់ប្រាក់ស្មើនឹង ៥៦១,៨ លានដុល្លារមានការថយចុះ ៣៩,១% ធៀបនឹងត្រីមាសមុននិង ថយចុះ ៦៦,២% បើធៀបនឹងត្រីមាសដូចគ្នាឆ្នាំមុន។ ក្នុងនោះប្រភេទសំណង់ចម្បងៗមាន:

តារាង៤.២. សំណង់អនុញ្ញាតតាមប្រភេទផ្សេងៗ

បរិយាយ	ពាន់ម ^២ — ត្រីមាសទី១ ២០២២	ពាន់ម ^២ — ត្រីមាសទី៤ ២០២១	ពាន់ម ^២ — ត្រីមាសទី១ ២០២១
▪ លំនៅឋាន	២៧៦,៥	១ ០៨៩,៥	១ ៩១៤,៣
▪ ឧស្សាហកម្ម	៣៣៦,២	៦៣៣,៧	៤៥១,៦
▪ ពាណិជ្ជកម្ម	៤៦១,៨	១៤៤,០	១ ៣០៤,២
▪ ទេសចរណ៍	៩០,៣	២៨,១	៦២,៦
▪ ផ្សេងៗ	០,០	០,២	០,០
អនុញ្ញាតសរុប	១ ២០៦,១	២ ២៩០,៨	៣ ៧៩២,៤

- ✓ ដូច្នេះសំណង់អនុញ្ញាតដែលពេញនិយមនាត្រីមាសនេះគឺពាណិជ្ជកម្ម ៣៨,៣% និងឧស្សាហកម្ម ២៧,៩% នៃផ្ទៃក្រឡាសរុប។

➢ សេវាកម្ម

តារាង៤.៣. ការចុះបញ្ជីនិងលុបចេញពីបញ្ជី នៅក្រសួងពាណិជ្ជកម្ម

ប្រភេទ	ចំនួន — ត្រីមាសទី១ ២០២២	ចំនួន — ត្រីមាសទី៤ ២០២១	ចំនួន — ត្រីមាសទី១ ២០២១
ក្រុមហ៊ុនដែលបានចុះបញ្ជីពាណិជ្ជកម្ម	១ ៣៦៤	១ ០៤៣	១ ៤៩០
ក្រុមហ៊ុនត្រូវបានលុបចេញពីបញ្ជីពាណិជ្ជកម្ម	១៩៧	១៥៣	១៧៥
សហគ្រាសដែលបានចុះបញ្ជីពន្ធដារ	១ ៧៨៤	១ ៧៣២	២ ២២២

➢ ការងារ

តារាង៤.៤. ការស្វែងរកការងារនិងទទួលបានការងារ

ប្រភេទ	នាក់ — ត្រីមាសទី១ ២០២២	នាក់ — ត្រីមាសទី៤ ២០២១	នាក់ — ត្រីមាសទី ១-២០២១
អ្នកចុះឈ្មោះស្វែងរកការងារ (ទីភ្នាក់ងារជាតិមុខរបបនិង ការងារ)	៤៩៣	៧៤៥	២ ៦៩២
អ្នកទទួលបានការងារធ្វើតាមរយៈ ក្រសួងការងារ និង បណ្តុះបណ្តាលវិជ្ជាជីវៈ និងទីភ្នាក់ងារជ្រើសរើសឯកជន	៨៤ ៥៤២	៤៩ ០២១	៤៧ ៣៨៨
អ្នកទទួលបានការងារក្នុងប្រទេស	៨២ ៧១២	៤៨ ២៦២	៤៦ ៣៧២
អ្នកទទួលបានការងារក្រៅប្រទេស	១ ៨៣០	៧៥៩	១ ០១៦

> វិនិយោគ

តារាង៤.៥.គម្រោងវិនិយោគអនុញ្ញាតដោយ ក.អ.ក. (ថ្មីនិងពង្រីក)

ប្រភេទ	ត្រីមាសទី១ ២០២២	ត្រីមាសទី៤ ២០២១	ត្រីមាសទី១ ២០២១
អនុញ្ញាតសរុប (លានដុល្លារ)	២ ៥២០,៦	៩៩៦,៧	២ ២០៧,៣
វិស័យកសិកម្មនិងកសិឧស្សាហកម្ម	៦៦,១	១៧,២	៤៣,១
វិស័យឧស្សាហកម្ម (ក្នុងរង្វង់ក្រចកជាតិលេខ នៃតំបន់សេដ្ឋកិច្ចពិសេស)	៦១១,១ (៣០១,២)	៨៧៣,០ (៨៧,៧)	៨១៦,១ (២០៩,០)
វិស័យទេសចរណ៍	១២៩,០	០,០	០,០
វិស័យហេដ្ឋារចនាសម្ព័ន្ធនិងផ្សេងៗ	១ ៧១៤,៤	៤៤១,៤	១ ៣៤៨,២
ចំនួនគម្រោង ថ្មីនិងពង្រីក (ចំនួន)	៤៧	៣៥	៤៩
បង្កើតការងារ (ពាន់នាក់)	៣៨,៧	២៧,៤	២៩,៤

> ទំនិញឆ្លងកាត់កំពង់ផែ (សរុប២កំពង់ផែ) មានចំនួន ៣ ១១១,១ ពាន់តោន មានការកើនឡើង១៦,៤%ធៀបនឹងត្រីមាសមុននិងមានការកើនឡើង១២,២%ធៀបនឹងត្រីមាសដូចគ្នាឆ្នាំមុន។ក្នុងនោះ:

តារាង៤.៦.ទំនិញឆ្លងកាត់កំពង់ផែផ្សេងៗ (ក្នុងរង្វង់ក្រចក: បម្រែបម្រួលធៀបនឹងត្រីមាសដូចគ្នាឆ្នាំមុន)

កំពង់ផែភ្នំពេញ: -១៤,០%	(-២៣,៣%)
កំពង់ផែកំពង់សោម: +៣២,៧%	(+៣៣,៦%)

> ការចុះបញ្ជី និងចរាចរណ៍

តារាង៤.៧.ការចុះបញ្ជីម៉ូតូ រថយន្ត និងគ្រោះថ្នាក់ចរាចរណ៍

ប្រភេទ	ចំនួន —ត្រីមាសទី១ ២០២២	ចំនួន—ត្រីមាសទី៤ ២០២១	ចំនួន—ត្រីមាសទី១ ២០២១
ចំនួនម៉ូតូបានចុះបញ្ជី (ពាន់គ្រឿង)	១៤៩,២	១២៥,៦	១៤១,៤
ចំនួនរថយន្តគ្រប់ប្រភេទបានចុះបញ្ជី(ពាន់គ្រឿង)	២៦,០	១៦,៧	២៥,០
ចំនួនគ្រោះថ្នាក់ចរាចរណ៍ (លើក)	៨៦៩	៧៨២	៧៥៣

> ប្រៃសណីយ៍និងទូរគមនាគមន៍

ប្រភេទ	ចំនួន	%Δ ធៀបនឹងត្រីមាសមុន	%Δធៀបនឹងត្រីមាសដូចគ្នាឆ្នាំមុន
បញ្ជីក្នុងប្រទេស(ពាន់កញ្ចប់)	៣១,៩	-២៦,២%	-១២,៩%
ក្នុងនោះទទួល	៨,៦	+៥,២%	-៥,៩%
បញ្ជីក្រៅប្រទេស(ពាន់កញ្ចប់)	១១១,៥	+៧,៥%	+១២១,៩%
ក្នុងនោះទទួល	៨៦,៣	+៣,១%	+៤៩,២%
សន្ទនាទូរសព្ទក្នុងប្រទេស(ពាន់នាទី)	២ ៤៥៧,៥	-៧,១%	-១៦,៥%
ក្នុងនោះហៅចូល	១ ០៤១,១	-៦,២%	-២៣,៤%
សន្ទនាទូរសព្ទក្រៅប្រទេស(ពាន់នាទី)	៣ ៩៥០,០	-២៩,៤%	-៥៤,៩%
ក្នុងនោះហៅចូល	៣ ៨៨៩,២	-២៩,៣%	-៥៥,២%

➢ ការធ្វើដំណើរតាមផ្លូវអាកាស វប្បធម៌ និងទេសចរណ៍

តារាង៤.៨. អ្នកដំណើរតាមផ្លូវអាកាស វប្បធម៌ និងទេសចរណ៍

ប្រភេទ	ចំនួន(ពាន់នាក់)	%Δ ធៀបនឹង ត្រីមាសមុន	%Δធៀបនឹងត្រីមាសដូចគ្នា ឆ្នាំមុន
ភ្ញៀវអន្តរជាតិចូលទស្សនាសារមន្ទីរជាតិ	៣,៩	+៣៣៧,៧%	+៨៤២,១%
ភ្ញៀវទេសចររបរទេសទិញប័ណ្ណទស្សនាអង្គរ	១៩,៨	+១៩៥,៩%	+៣៤២,៧%
ភ្ញៀវទេសចរចូលទស្សនា រមណីយដ្ឋានព្រះវិហារ	២៤,២	+៣,៩%	+២៤,១%
អ្នកដំណើរតាមផ្លូវអាកាស (ក្នុងស្រុក)	៥,០	+៨៣១,៤%	+១៧០,៦%
អ្នកដំណើរតាមផ្លូវអាកាស (អន្តរជាតិ)	១៨៩,៤	+១១៧,៦%	+១១៨,៥%
ចំនួនទេសចរជាតិចេញក្រៅប្រទេស	៣០,៤	+១២៦,០%	+៤៥២,០%
ចំនួនទេសចរអន្តរជាតិមកព្រះរាជាណាចក្រកម្ពុជា	១៥៩,៤	+១៤៥,៩%	+១២៤,៨%
✓ តាមផ្លូវអាកាស	៨៧,០	+១៣៦,៥%	+១៥៩,៤%
✓ តាមផ្លូវគោក និងទឹក	៧២,៦	+១៥៨,៨%	+៩៤,២%

៥. ស្ថានភាពដំណើរការទឹកដី (តារាង៥)

➔ ពីប្រភពអគ្គនាយកដ្ឋានគយនិងរដ្ឋាករ ការនាំចូលនាត្រីមាសទី១ ឆ្នាំ២០២២ មានចំនួន ២៨ ៥៩២,៧ ប៊ីលានរៀល (ស្មើនឹង ៧១៤៨,២ លានដុល្លារ) ថយចុះ៦,៧% ធៀបនឹងត្រីមាសមុន និងថយចុះ ៤,០% ធៀបនឹងត្រីមាសដូចគ្នាឆ្នាំមុន,

ក្នុងនោះ៖

តារាង៥.១. បម្រែបម្រួលនៃការនាំចូលមុខទំនិញមួយចំនួន

ទំនិញ	%Δ ធៀបនឹងត្រីមាសមុន	%Δ ធៀបនឹងត្រីមាសដូចគ្នាឆ្នាំមុន
ប្រេងសាំង	-៧,៩%	-៤,៨%
ប្រេងម៉ាស៊ូត	+៩,៩%	-៦,៥%
ឧស្ម័ន	-៣,៥%	+១០,៩%
អគ្គិសនីនាំចូលដោយ EDC	+៩១,០%	+៦៩,១%
ដែកសំណង់	+២៦,៩%	-២១,៩%
ស៊ីម៉ង់ត៍	+៩,៩%	-៧៣,០%
ដឹកសិកម្ម	-២៧,៤%	-២១,៣%
នាំចូលរបស់ស្ថានទូតមិនធ្វើអាជីវកម្ម	-៦,៩%	+១០៩,៣%
រថយន្តសរុប (ប៊ី.ល.វ)	+១,៧%	+១៨,៥%
រថយន្តសរុប (គ្រឿង)	-៤,២%	+៨,៤%
ត្រាក់ទ័រនិងគោយន្ត (គ្រឿង)	+៣៤,០%	+៣២,២%
ស្រូវសាលី	+៧៣,០%	-២៣,៦%
អង្ករ	+១៧៦,៤%	-៧៧,៦%
ផ្លែឈើនិងបន្លែ	-៩១,១%	-៧៥,៣%
ថ្នាំកសិកម្ម	-១២,៤%	-២,៩%
នាំចូលក្នុងក្របខណ្ឌច្បាប់វិនិយោគ	-០,៣%	+១៥,៨%

- ➔ ការនាំចេញ ត្រីមាសទី១ ឆ្នាំ២០២២ មានចំនួន ២០ ១៨៨,២ ប៊ីលានរៀល ស្មើនឹង ៥ ០៤៧,១ លានដុល្លារស.រ.អា. (៧០,៦% នៃការនាំចូល) កើនឡើង២,០% ធៀបនឹងត្រីមាសមុននិង កើនឡើង៣០,៥% ធៀបនឹងត្រីមាសដូចគ្នាឆ្នាំមុន។
- តារាង៥.២.បម្រែបម្រួលនៃការនាំចេញមុខទំនិញមួយចំនួន

ទំនិញ	%Δ ធៀបនឹងត្រីមាសមុន	%Δ ធៀបនឹងត្រីមាសដូចគ្នាឆ្នាំមុន
ផលិតផលឈើកែច្នៃ	+១០,៦%	-៣,៤%
វាយនភណ្ឌនិងស្បែកជើង	-១,០%	+២៣,៧%
អង្ករ	-២២,៦%	+៩,៩%
ផលិតផលនេសាទ	+១០៣,៥%	-១៥,៦%
កៅស៊ូ	-២៣,៣%	+១,៦%



ខេត្តព្រះសីហនុក្រោមម្លប់សន្តិភាព



ក្រុមបច្ចេកទេសរៀបចំសេចក្តីព្រាងរបាយការណ៍ស្តីពីស្ថានភាពសេដ្ឋកិច្ច សង្គម និងវប្បធម៌

អាសយដ្ឋាន: អគារមិត្តភាព លេខ៤១ មហាវិថីសហព័ន្ធរុស្ស៊ី ខណ្ឌ៧មករា រាជធានីភ្នំពេញ

ទូរស័ព្ទ: ០៨៥ ៧៧៧ ៩៤០ / ០១២ ៦៦២ ៣១៦ ទូរសារ: ០២៣ ២២១ ៤៤០

Email: chyant168@gmail.com / mamsarith@yahoo.com