

ព្រះរាជាណាចក្រកម្ពុជា  
ជាតិ សាសនា ព្រះមហាក្សត្រ



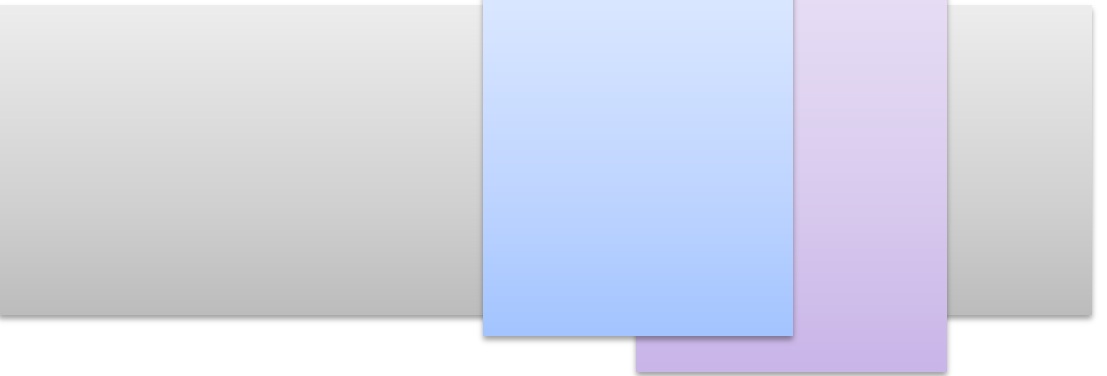
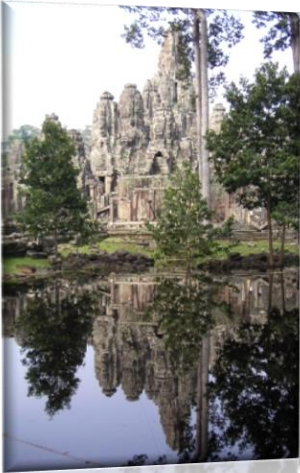
ទីស្តីការគណៈរដ្ឋមន្ត្រី

ក្រុមប្រឹក្សាសេដ្ឋកិច្ច សង្គមកិច្ច និងវប្បធម៌ ( ក.ស.វ. )

ECONOMIC, SOCIAL AND CULTURAL COUNCIL (ECOSOCC)



វិភាគស្ថានភាព  
សេដ្ឋកិច្ច សង្គម និងវប្បធម៌  
ប្រចាំខែមេសា ឆ្នាំ២០២២



# មាតិកា

១- ស្ថានភាពសន្ទស្សន៍ថ្លៃទំនិញប្រើប្រាស់ និងអត្រាប្រូប្រាក់(តារាង១) .....១

២- ស្ថានភាពថវិកាជាតិ(តារាង២) .....២

៣- ស្ថានភាពរូបិយវត្ថុនិងអត្រាការប្រាក់(តារាង៣) ..... ៤

៤- ស្ថានភាពកសិកម្ម ឧស្សាហកម្ម ថាមពល សេវាកម្ម និងវប្បធម៌(តារាង៤) ..... ៥

៥- ស្ថានភាពជញ្ជីងពាណិជ្ជកម្ម(តារាង៥) ..... ៨



# វិភាគស្ថានភាពសេដ្ឋកិច្ច សង្គម និងវប្បធម៌កម្ពុជា

## ប្រចាំខែមេសា ឆ្នាំ២០២២\*

ការវិភាគនេះត្រូវបានរៀបចំឡើងក្រោយកិច្ចប្រជុំពេញអង្គនៃក្រុមប្រឹក្សាសេដ្ឋកិច្ច សង្គមកិច្ច និងវប្បធម៌(ក.ស.វ.) ដើម្បីពិភាក្សាលើស្ថានភាពសេដ្ឋកិច្ច សង្គម និងវប្បធម៌ ដែលបានប្រព្រឹត្តទៅនាថ្ងៃសុក្រ ១១កើត ខែជេស្ឋ ឆ្នាំខាល ចត្វាស័កព.ស ២៥៦៦ ត្រូវនឹងថ្ងៃទី១០ ខែមិថុនា ឆ្នាំ២០២២ ក្រោមអធិបតីភាព **ឯកឧត្តមទេសរដ្ឋមន្ត្រី យ៉ឹម ណុលឡា ប្រធាន ក.ស.វ.** ដែលមានសមាសភាពចូលរួម អនុប្រធានប្រចាំការ អនុប្រធានក.ស.វ. ឯកឧត្តមរដ្ឋមន្ត្រីប្រតិភូអមនាយករដ្ឋមន្ត្រី ទទួលបន្ទុកជួយនាយករដ្ឋមន្ត្រី លើការងារក.ស.វ. ទីប្រឹក្សាបច្ចេកទេស សមាជិក សមាជិកា អគ្គលេខាធិការ អគ្គលេខាធិការរង ប្រធានផ្នែកនិងមន្ត្រីបច្ចេកទេស អគ្គលេខាធិការដ្ឋាននៃក.ស.វ. តាមរយៈប្រព័ន្ធហ្ស្សម (Zoom)។ ការវិភាគផ្អែកលើទិន្នន័យទទួលបានពីក្រសួងស្ថាប័នពាក់ព័ន្ធត្រូវទាំងមតិយោបល់ពីអង្គប្រជុំទាំងមូល។

### ១. ស្ថានភាពសន្ទស្សន៍ថ្លៃទំនិញប្រើប្រាស់និងអត្រាប្តូរប្រាក់ (តារាង១)

➔ នាខែមេសា ឆ្នាំ២០២២ សន្ទស្សន៍ថ្លៃទំនិញប្រើប្រាស់កើនឡើង**០,១%** ធៀបនឹងខែមុននិង **កើនឡើង៧,៣%** ធៀបនឹងខែដូចគ្នាឆ្នាំមុន (រយៈពេល១២ខែ)។

តារាង១.១. បម្រែបម្រួលថ្លៃធៀបនឹងខែដូចគ្នាឆ្នាំមុនសម្រាប់ក្រុមទំនិញនិងមុខទំនិញមួយចំនួន

ក្រុមទំនិញ:		មុខទំនិញ:	
ការដឹកជញ្ជូន	+១៥,៨%	ប្រេងម៉ាស៊ូត	+៦០,៦%
សំលៀកបំពាក់ និងស្បែកជើង	+១០,០%	ប្រេងសាំង	+៤៥,៦%
ភោជនីយដ្ឋាន	+៩,១%	ឧស្ម័ន	+២៧,៦%
ផ្ទះសំបែង ទឹក អគ្គិសនី ឧស្ម័ន និងឥន្ធនៈផ្សេងទៀត	+៨,៣%	បន្លែ	+១០,៤%
ម្ហូបអាហារ	+៦,៣%	ផ្លែឈើ	+៩,៤%
ការកម្សាន្ត និងវប្បធម៌	+៦,៣%	ត្រីស្រស់	+៦,២%
ទំនិញ និងសេវាកម្មផ្សេងៗ	+៥,០%	សាច់គោ	+៥,៨%
គ្រឿងសង្ហារឹម និងសម្ភារៈប្រើប្រាស់	+៤,២%	សាច់ជ្រូក	+៥,៣%
សុខាភិបាល	+៣,៧%	សាច់មាន់	+៤,៩%

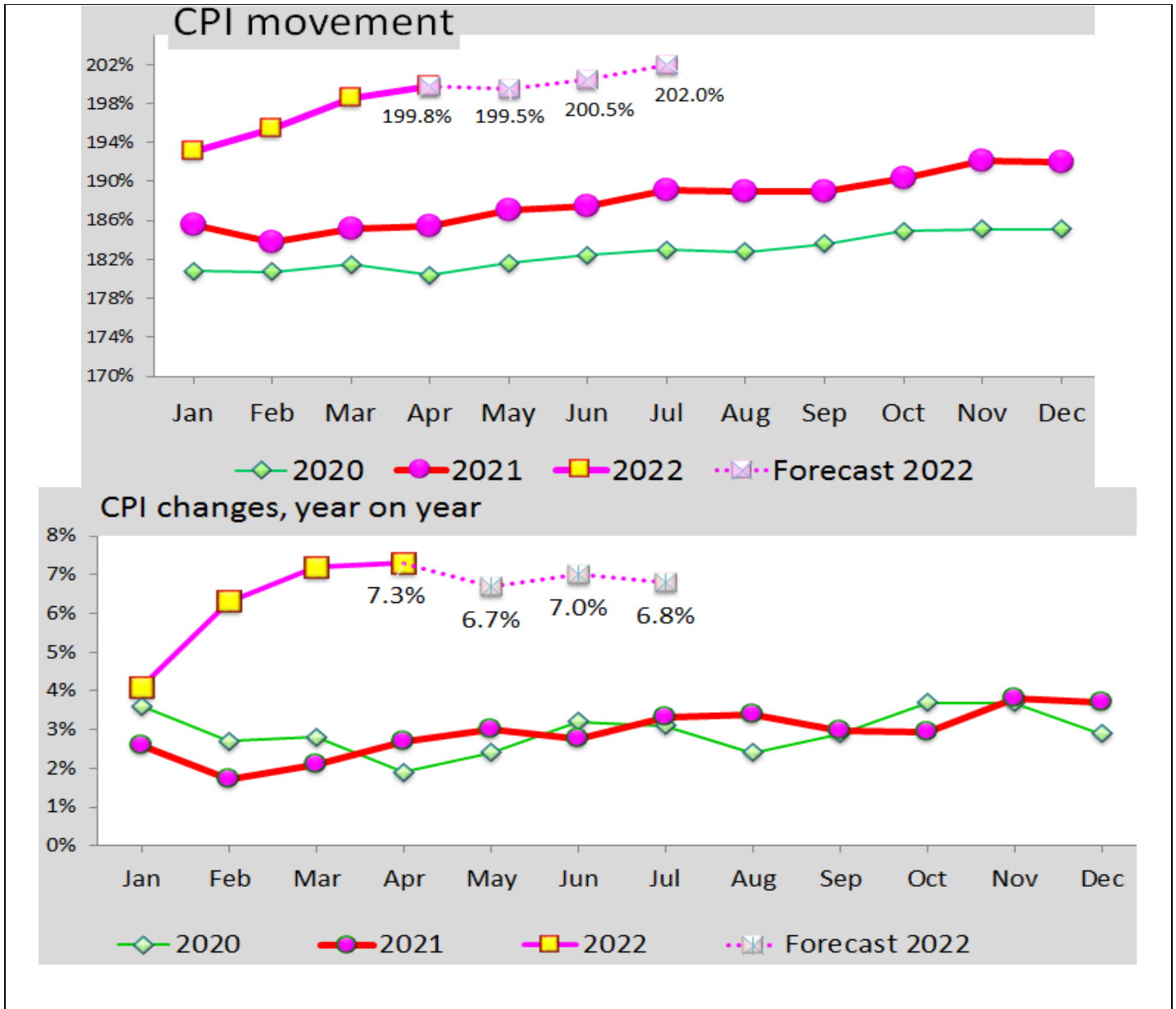
តារាង១.២. បម្រែបម្រួលសន្ទស្សន៍ថ្លៃទំនិញប្រើប្រាស់ ២០២០-២០២២

ឆ្នាំ	ធៀបនឹងខែ	មករា	កុម្ភៈ	មីនា	មេសា	ឧសភា <sup>P</sup>	មិថុនា <sup>P</sup>	កក្កដា <sup>P</sup>	សីហា	កញ្ញា	តុលា	វិច្ឆិកា	ធ្នូ	ប្រចាំឆ្នាំ
២០២២	ដូចគ្នាឆ្នាំមុន	៤,១%	៦,៣%	៧,២%	៧,៣%	៦,៧%	៧,០%	៦,៨%						
	មុន	០,៦%	១,២%	១,៦%	០,១%	០,៣%	០,៥%	០,៨%						
២០២១	ដូចគ្នាឆ្នាំមុន	២,៦%	១,៧%	២,១%	២,៧%	៣,០%	២,៧%	៣,៣%	៣,៤%	៣,០%	២,៩%	៣,៨%	៣,៧%	២,៩%
	មុន	០,២%	-០,៩%	០,៨%	០,១%	០,៩%	០,២%	០,៩%	-០,១%	០,០%	០,៧%	០,៩%	-០,១%	
២០២០	ដូចគ្នាឆ្នាំមុន	៣,៦%	២,៧%	២,៨%	១,៩%	២,៤%	៣,២%	៣,១%	២,៤%	២,៩%	៣,៧%	៣,៧%	២,៩%	៣,០%
	មុន	០,៥%	-០,១%	០,៤%	-០,៦%	០,៦%	០,៤%	០,៤%	-០,១%	០,៤%	០,៧%	០,១%	០,១%	

P: តួលេខខែឧសភា ខែមិថុនា និងខែកក្កដា ឆ្នាំ២០២២ ជាតួលេខព្យាករណ៍ (តាមវិធីសាស្ត្រ DECOMPOSITION)

\* ការវិភាគជាសំណេរដកស្រង់ចេញពីទិន្នន័យសំខាន់ៗប៉ុណ្ណោះ មិនគ្របដណ្តប់តួលេខទាំងអស់ទេ (មើលតារាងភ្ជាប់មកជាមួយ)។  
 \* ដើម្បីមានសង្គតិភាពក្នុងការប្រើប្រាស់លេខខ្មែរ និងអន្តរជាតិ សញ្ញាកៀសនៅក្នុងអត្ថបទ តាងឱ្យទសភាគ។ ប៉ុន្តែក្នុងតារាងលេខ (Excel) សញ្ញាកៀសតាងឱ្យខ្លាំងពាន់ ឯសញ្ញាចុចជាទសភាគវិញ។

ក្រាហ្វ ១.១. ចលនានិងបម្រែបម្រួលសន្ទស្សន៍ថ្លៃទំនិញប្រើប្រាស់



តារាង១.៣. អត្រាប្តូរប្រាក់

ប្រភេទ	មេសា ២០២២	មីនា ២០២២	មេសា ២០២១	ប្រភេទ	មេសា ២០២២	មីនា ២០២២	មេសា ២០២១
រ/ដុល្លារ	៤០៤៦៧/១\$	៤០៥០៧/១\$	៤០៤៨៧/១\$	បាត/ដុល្លារ	៣៤,៤៣៣៧/១\$	៣៣,៣៣៣៧/១\$	៣១,៣៣៣៧/១\$
រ/បាត	១១៨៧/១៣៣	១២២៧/១៣៣	១២៩៧/១៣៣	ដុង/ដុល្លារ	២២៩៥៥ដុង/១\$	២២៨៥៣ដុង/១\$	២៣០៤៥ដុង/១\$
រ/ដុង	០,១៧៦៧/១ដុង	០,១៧៧៧/១ដុង	០,១៧៦៧/១ដុង	យ៉ន់/ដុល្លារ	៦,៦ យ៉ន់/១\$	៦,៣ យ៉ន់/១\$	៦,៥ យ៉ន់/១\$

២. ស្ថានភាពថវិកាជាតិ (តារាង២)

➔ យោងតាមស្ថិតិរបស់រតនាគារជាតិ អគ្គនាយកដ្ឋានគយនិងរដ្ឋាករ និងអគ្គនាយកដ្ឋានពន្ធដារក្នុងខែមេសា ឆ្នាំ២០២២ ថវិកាជាតិមានស្ថានភាពដូចខាងក្រោម:

២.១. ចំណូលថវិកាជាតិ : អនុវត្តបាន ៤ ០០៤,១ ប៊ីលានរៀល គិតជាដុល្លារអាមេរិកស្មើ ១ ០០១,០ លានដុល្លារ ( មធ្យមប្រចាំខែ ១២៥,៥% នៃផែនការ) ក្នុងនោះចំណូលចរន្តចំនួន ៣ ៤៩៩,៨ ប៊ីលានរៀល គិតជាដុល្លារអាមេរិក ស្មើ ៨៧៥,០ លានដុល្លារ ( មធ្យមប្រចាំខែ ១២១,០% នៃផែនការ) និងចំណូលមូលធនចំនួន ៥០៤,២ ប៊ីលានរៀល គិតជាដុល្លារអាមេរិក ស្មើ ១២៦,១ លានដុល្លារ។

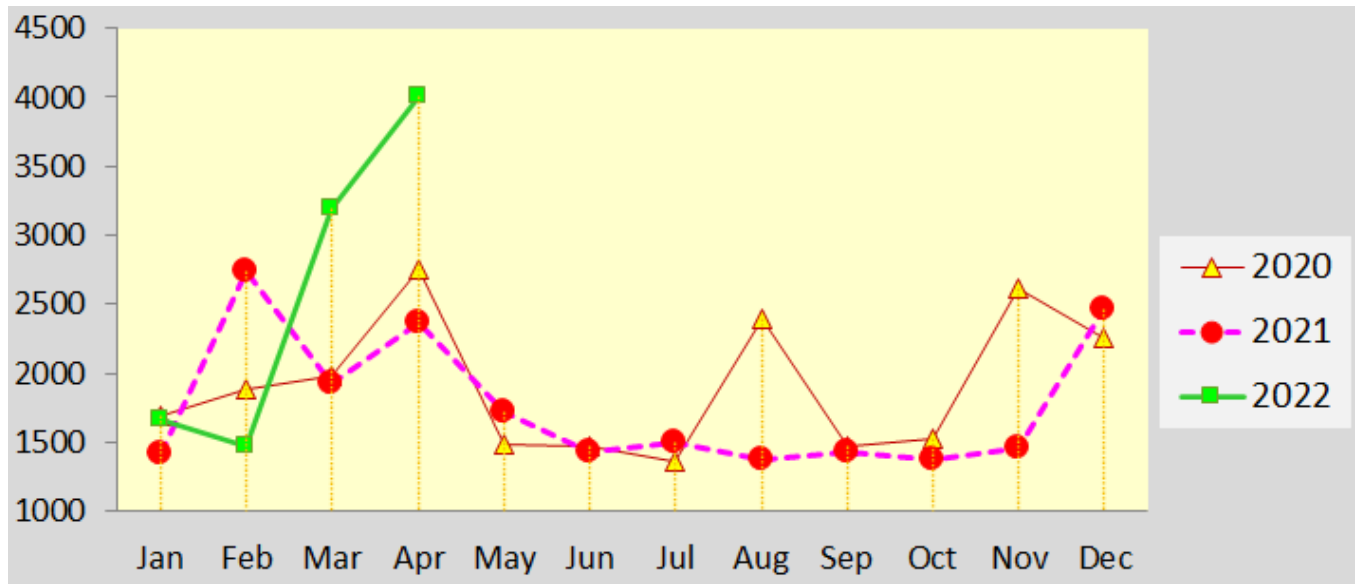
➢ ចំណូលថវិកាជាតិ កើនឡើង២៥,៥% ធៀបនឹងខែមុននិង កើនឡើង៦៩,៧% ធៀបនឹងខែដូចគ្នាឆ្នាំមុន។

➢ ចំណូលចរន្ត

✓ ចំណូលសារពើពន្ធមានចំនួន ៣ ៧១៩,៧ ប៊ីលានរៀល កើនឡើង៨២,៦% ធៀបនឹងខែមុននិង កើនឡើង៤៧,២% ធៀបនឹងខែដូចគ្នាឆ្នាំមុន (តួលេខអគ្គនាយកដ្ឋានពន្ធដារនិងអគ្គនាយកដ្ឋានគយ)។ បើតាមតួលេខរតនាគារជាតិ ចំណូលសារពើពន្ធមានចំនួន ៣ ៤៤១,៦ ប៊ីលានរៀល កើនឡើង៧៧,២% ធៀបនឹងខែមុននិង កើនឡើង៤៨,៧% ធៀបនឹងខែដូចគ្នាឆ្នាំមុន។

✓ ចំណូលមិនមែនសារពើពន្ធមានចំនួន ៥៨,២ ប៊ីលានរៀល ថយចុះ៨៣,២%ធៀបនឹងខែមុនប៉ុន្តែកើនឡើង៥៧,០% ធៀបនឹងខែដូចគ្នាឆ្នាំមុន (តាមតួលេខរតនាគារជាតិ)។

ក្រាហ្វ ២.១. ចំណូលថវិកាជាតិ ឆ្នាំ ២០២០-២០២២ (ប៊ីលានរៀល)



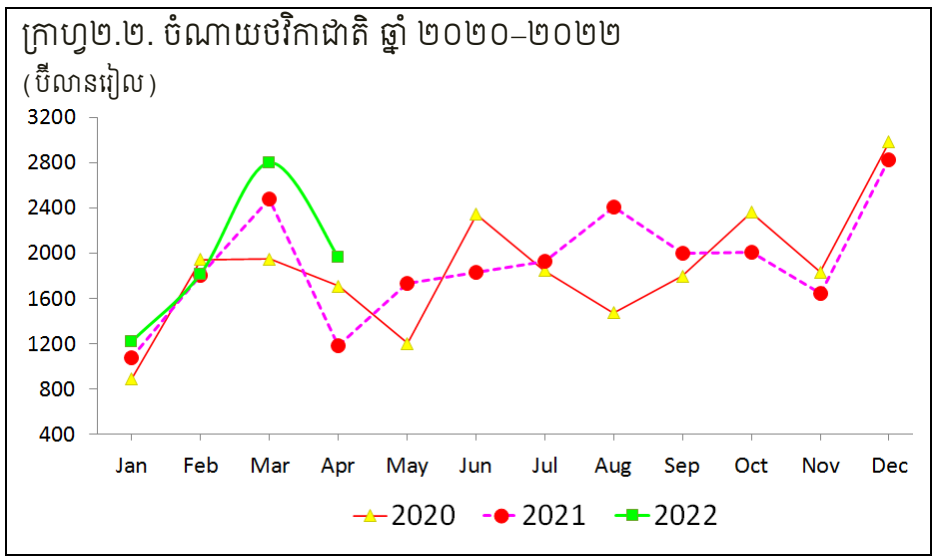
តារាង២.១. មុខចំណូលមួយចំនួនក្នុងចំណូលសារពើពន្ធ និងចំណូលមិនមែនសារពើពន្ធ

ចំណូលសារពើពន្ធ (ក្នុងរង្វង់ក្រចកៈបម្រែបម្រួលធៀបនឹងខែដូចគ្នាឆ្នាំមុន)		ចំណូលមិនមែនសារពើពន្ធ (តាមតួលេខ រតនាគារជាតិ) (ក្នុងរង្វង់ក្រចកៈបម្រែបម្រួលធៀបនឹងខែដូចគ្នាឆ្នាំមុន)	
➢ ពន្ធ និងអាករគយ: +២,២%	(+៥៥,០%)	➢ អាជ្ញាបណ្ណក្នុងស្រុក: +៥១៧,៦%	(+៣៧៣,៦%)
(អគ្គនាយកដ្ឋានគយ និងរដ្ឋាករ)		➢ ការត្រួតពិនិត្យគុណភាពផលិតផល: -៤,២%	(+៤៥,១%)
➢ ចំណូលពន្ធដារ: +១៤៦,៤%	(+៤៥,៣%)	➢ សម្បទានរ៉ែ: +១៨៧,៧%	(+៨១,១%)
(អគ្គនាយកដ្ឋានពន្ធដារ)		➢ អាកាសចរណ៍ស៊ីវិល: +៥៧,៣%	(+៣,៣%)

២.២. ចំណាយថវិកាជាតិ : អនុវត្តបាន ១ ៩៦៦,៧ ប៊ីលានរៀល គិតជាដុល្លារអាមេរិកស្មើ ៤៩១,៧ លានដុល្លារ (មធ្យមប្រចាំខែ ៨៧,៤% នៃផែនការ) ក្នុងនោះ ចំណាយចរន្តចំនួន ១ ៦១៨,៧ ប៊ីលានរៀល គិតជាដុល្លារអាមេរិកស្មើ ៤០៤,៧ លានដុល្លារ (មធ្យមប្រចាំខែ ៩២,៣% នៃផែនការ) និងចំណាយមូលធនមានចំនួន ៣៤៧,៩ ប៊ីលានរៀល គិតជាដុល្លារអាមេរិកស្មើ ៨៧,០ លានដុល្លារ (មធ្យមប្រចាំខែ ៧៥,២% នៃផែនការ) (តាមតួលេខ រតនាគារជាតិ)។

➢ ចំណាយថវិកាជាតិ ថយចុះ២៩,៧% ធៀបនឹងខែមុនប៉ុន្តែ កើនឡើង៦៦,០% ធៀបនឹងខែដូចគ្នាឆ្នាំមុន។ ក្នុងនោះចំណាយចរន្ត ថយចុះ២៣,៤% ធៀបនឹងខែមុនប៉ុន្តែ កើនឡើង៤៤,៩% ធៀបនឹងខែដូចគ្នាឆ្នាំមុន។

២.៣. សមតុល្យថវិកាជាតិ : ថវិកាជាតិ នាខែនេះមានអតិរេកចំនួន ២ ០៣៧,៤ ប៊ីលានរៀលគិតជាដុល្លារអាមេរិកស្មើ ៥០៩,៤ លានដុល្លារ (តួលេខរតនា ការជាតិ)។

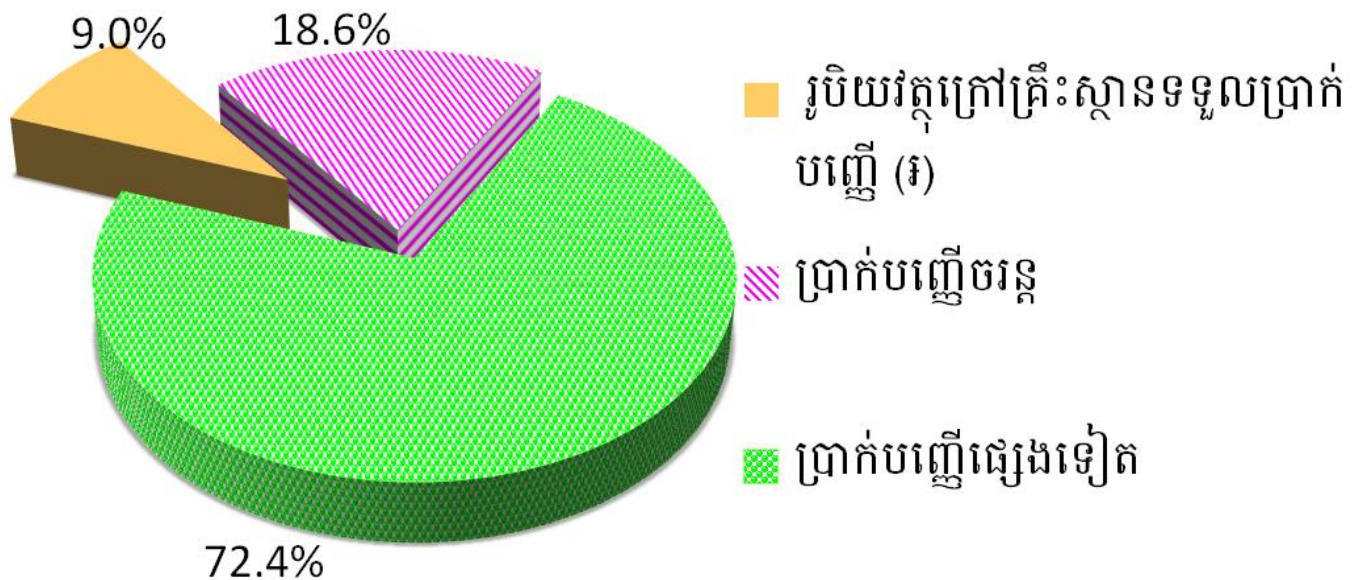


### ៣. ស្ថានភាពរូបិយវត្ថុនិងអត្រាការប្រាក់ (តារាង៣)

➔ ស្ថានភាពរូបិយវត្ថុ ក្នុងខែមេសា ឆ្នាំ២០២២ មានលក្ខណៈដូចខាងក្រោម:

- រូបិយវត្ថុ  $M_2$  មានចំនួន ១៦៥ ៣៥៣,៧ ប៊ីលានរៀល មានការកើនឡើង១,៤% ធៀបនឹងខែមុន និងកើនឡើង១៤,៥% ធៀបនឹងខែដូចគ្នាឆ្នាំមុន។ ការកើនឡើង  $M_2$  ក្នុងខែនេះ ជាលទ្ធផលនៃការកើនឡើងនៃប្រាក់បញ្ញើចរន្ត២,៣% និងប្រាក់បញ្ញើផ្សេងទៀត ១,៥%។
- ក្នុងខែនេះ ប្រាក់រៀលនៅក្នុងនិងក្រៅគ្រឹះស្ថានទទួលប្រាក់បញ្ញើ មានចំនួន១៦,៥% និងប្រាក់បញ្ញើជារូបិយបណ្ណមានចំនួន ៨៣,៥% នៃរូបិយវត្ថុ  $M_2$ ។

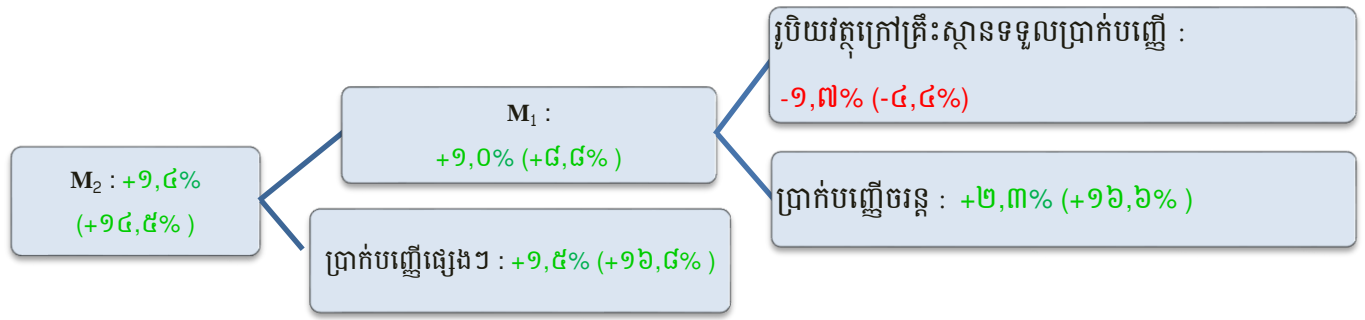
ក្រាហ្វិក.១. សមាសធាតុរូបិយវត្ថុខែមេសា ឆ្នាំ២០២២



តារាង៣.១. សមាមាត្រចំនួនប្រាក់រៀល នៅក្នុងរូបិយវត្ថុ  $M_2$  ឆ្នាំ២០២២

	មករា	កុម្ភៈ	មីនា	មេសា	ឧសភា	មិថុនា	កក្កដា	សីហា	កញ្ញា	តុលា	វិច្ឆិកា	ធ្នូ
ប្រាក់រៀលសរុបនៅក្នុងនិងក្រៅស្ថាប័នទទួលប្រាក់បញ្ញើ	១៦,៩%	១៧,០%	១៦,៦%	១៦,៥%								
រូបិយបណ្ណបរទេសនៅក្នុងធនាគារ	៨៣,១%	៨៣,០%	៨៣,៤%	៨៣,៥%								

ក្រាហ្វិក.២. បម្រែបម្រួលសមាសធាតុរូបិយវត្ថុខែមេសា ២០២២: ក្នុងរង្វង់ក្រចកជាបម្រែបម្រួលធៀបនឹងខែដូចគ្នាឆ្នាំមុន



តារាង៣.៣. ការផ្តល់ឥណទាននិងអត្រាការប្រាក់ប្រចាំឆ្នាំ

ផ្តល់ដោយ	មេសា ២០២២	មីនា ២០២២	មេសា ២០២១
ឥណទានផ្តល់ដោយធនាគារពាណិជ្ជ (ប៊ីលានរៀល)	១៧៣ ៣៤៩,៣	១៧១ ៥៣៣,៨	១៣៨ ៨២៤,៥
ក្នុងនោះ: ជារៀល	១៩ ៥៦៨,៣	១៩ ២៣៨,៣	១៥ ៩០២,១
ឥណទានផ្តល់ដោយគ្រឹះស្ថានមីក្រូហិរញ្ញវត្ថុ (ប៊ីលានរៀល)	៣៤ ៣៣២,៧	៣៣ ៨៥១,៥	២៩ ៥៥២,២
បញ្ញើជារៀលនៅធនាគារពាណិជ្ជ	៦,០%	៥,៧%	៥,៦%
បញ្ញើជាដុល្លារនៅធនាគារពាណិជ្ជ	៣,៩%	៣,៨%	៣,៣%
កម្ចីជារៀលនៅធនាគារពាណិជ្ជ	១០,៨%	១១,២%	៩,៩%
កម្ចីជាដុល្លារនៅធនាគារពាណិជ្ជ	៨,៦%	៨,៤%	៨,២%
កម្ចីជារៀលនៅអិល អូ អិល ស៊ី	១៧,៤%	១៧,៣%	១៨,០%
កម្ចីជារៀលនៅអម្រឹត	១៧,៧%	១៦,២%	១៨,០%
កម្ចីជារៀលនៅប្រាសាក់	១៦,៤%	១៦,២%	១៦,៩%

**៤. ស្ថានភាពកសិកម្ម ឧស្សាហកម្ម ថាមពល សេវាកម្ម និងវប្បធម៌ (តារាង៤)**

➔ ក្នុងខែមេសា ឆ្នាំ២០២២ ស្ថានភាពផលិតកម្មមានលក្ខណៈដូចខាងក្រោម:

➢ កសិកម្ម

ផលិតកម្មនេសាទមានចំនួន ៣៨,៣ ពាន់តោន មានការ កើនឡើង៦,៣% បើធៀបនឹងខែមុន ប៉ុន្តែ ថយចុះ២៩,១% ធៀបនឹងខែដូចគ្នាឆ្នាំមុន។

➢ រ៉ែ និងថាមពល

✓ អគ្គិសនីសរុបផ្គត់ផ្គង់ដោយអគ្គិសនីកម្ពុជាមានចំនួន ១ ២០៧,៣ GWh មានការ ថយចុះ៨,៧% ធៀបនឹងខែមុនប៉ុន្តែ កើនឡើង ១៧,៨% ធៀបនឹងខែដូចគ្នាឆ្នាំមុន។ ក្នុងនោះ៖

- អគ្គិសនីផ្គត់ផ្គង់ដោយរ៉ែអគ្គិសនីមានចំនួន ៤២៨,៩ GWh ( ស្មើ៣៥,៥%នៃអគ្គិសនីសរុបផ្គត់ផ្គង់ដោយអគ្គិសនីកម្ពុជា ) មានការ កើនឡើង១៣៤,១% ធៀបនឹងខែមុននិង កើនឡើង២៩៤,៤% ធៀបនឹងខែដូចគ្នាឆ្នាំមុន។
- អគ្គិសនីផ្គត់ផ្គង់ដោយធានាថាមានចំនួន ២៤៨,៣ GWh ( ស្មើ២០,៦%នៃអគ្គិសនីសរុបផ្គត់ផ្គង់ដោយអគ្គិសនីកម្ពុជា ) មានការ ថយចុះ៤៧,៨% ធៀបនឹងខែមុននិង ថយចុះ៤២,១% ធៀបនឹងខែដូចគ្នាឆ្នាំមុន។
- អគ្គិសនីសរុប ផ្គត់ផ្គង់ដោយថាមពលពន្លឺព្រះអាទិត្យ (Solar) មានចំនួន ៥៦,៥ GWh ( ស្មើ៤,៧%នៃអគ្គិសនីសរុប ផ្គត់ផ្គង់ដោយអគ្គិសនីកម្ពុជា ) មានការ ថយចុះ៤,៧% ធៀបនឹងខែមុនប៉ុន្តែ កើនឡើង៦,៨% ធៀបនឹងខែដូចគ្នាឆ្នាំមុន។
- អគ្គិសនីដែលនាំចូលពីប្រទេសជិតខាងដោយ EDCមានចំនួន ៤៦២,៨ GWh ( ស្មើ៣៨,៣%នៃអគ្គិសនីសរុបផ្គត់ផ្គង់ ដោយអគ្គិសនីកម្ពុជា ) មានការ ថយចុះ១៨,២%ធៀបនឹងខែមុនប៉ុន្តែ កើនឡើង២៨,៣% ធៀបនឹងខែដូចគ្នាឆ្នាំមុន។

- និងអគ្គិសនីផ្គត់ផ្គង់ដោយប្រភពផ្សេងទៀតមានចំនួន ១០,៨ GWh ( ស្មើ០,៩%នៃអគ្គិសនីសរុបផ្គត់ផ្គង់ដោយ អគ្គិសនីកម្ពុជា ) មានការ **ថយចុះ៧១,៩%** ធៀបនឹងខែមុននិង **ថយចុះ៨៥,៤%** ធៀបនឹងខែដូចគ្នាឆ្នាំមុន។

➢ **ឧស្សាហកម្ម**

តារាង៤.១. ការចុះបញ្ជីរោងចក្រនិងឧស្សាហកម្មធុនតូច និងសិប្បកម្មនៅក្រសួងឧស្សាហកម្ម

ប្រភេទ	ចំនួន—មេសា ២០២២	ចំនួន—មីនា ២០២២	ចំនួន—មេសា ២០២១
▪ រោងចក្រថ្មីដែលបានចុះបញ្ជី	១១	២០	៨
▪ ចំនួនរោងចក្រសរុបដែលមានក្នុងបញ្ជី	១ ៩១៦	១ ៩១៤	១ ៨៤៨
▪ ឧស្សាហកម្មធុនតូច និងសិប្បកម្ម (បើកថ្មី)			៥៣
▪ ឧស្សាហកម្មធុនតូច និងសិប្បកម្ម (បន្ត)			៣៥

➢ **សំណង់ (ការអនុញ្ញាត)**

✓ សំណង់អនុញ្ញាតឲ្យសាងសង់មានចំនួន ៥៧៧,០ ពាន់ម<sup>២</sup> មានការ **ថយចុះ៣៤,៨%** ធៀបនឹងខែមុនប៉ុន្តែ **កើនឡើង៦៣,០%** ធៀបនឹងខែដូចគ្នាឆ្នាំមុន។ បើគិតជាសាច់ប្រាក់ស្មើនឹង ២១៥,១ លានដុល្លារមានការ **ថយចុះ៤៩,៣%** ធៀបនឹងខែមុនប៉ុន្តែ **កើនឡើង៧៥,១%** បើធៀបនឹងខែដូចគ្នាឆ្នាំមុន។ ក្នុងនោះប្រភេទសំណង់ចម្បងៗមាន៖

តារាង៤.២. សំណង់អនុញ្ញាតតាមប្រភេទផ្សេងៗ

ប្រភេទ	ពាន់ម <sup>២</sup> —មេសា ២០២២	ពាន់ម <sup>២</sup> —មីនា ២០២២	ពាន់ម <sup>២</sup> —មេសា ២០២១
▪ លំនៅឋាន	៥៣៣,៧	៦៨,៨	១៥៧,៤
▪ ឧស្សាហកម្ម	៦,៦	៣២៦,៩	១៧០,៧
▪ ពាណិជ្ជកម្ម	២៩,៤	៣៦៤,៩	១៦,០
▪ ទេសចរណ៍	២,០	៨៦,៤	៣,២
▪ ផ្សេងៗ	០,០	០,០	៩,០
អនុញ្ញាតសរុប	៥៧៧,០	៨៨៤,៩	៣៥៣,៩

✓ ដូច្នេះសំណង់អនុញ្ញាតដែលពេញនិយមនាខែនេះគឺលំនៅឋាន ៩២,៥% និងពាណិជ្ជកម្ម ៥,១% នៃផ្ទៃក្រឡាសរុប។

➢ **សេវាកម្ម**

តារាង៤.៣. ការចុះបញ្ជីនិងលុបចេញពីបញ្ជី នៅក្រសួងពាណិជ្ជកម្ម

ប្រភេទ	ចំនួន—មេសា ២០២២	ចំនួន—មីនា ២០២២	ចំនួន—មេសា ២០២១
ក្រុមហ៊ុនដែលបានចុះបញ្ជីពាណិជ្ជកម្ម	៤០៣	៤១២	៣១២
ក្រុមហ៊ុនត្រូវបានលុបចេញពីបញ្ជីពាណិជ្ជកម្ម	៤០	៥៦	៤៨
សហគ្រាសដែលបានចុះបញ្ជីពន្ធដារ	៥០១	៥៣១	៣៨៨

➢ **ការងារ**

តារាង៤.៤. ការស្វែងរកការងារនិងទទួលបានការងារ

ប្រភេទ	នាក់—មេសា ២០២២	នាក់—មីនា ២០២២	នាក់—មេសា ២០២១
អ្នកចុះឈ្មោះស្វែងរកការងារ ( ទីភ្នាក់ងារជាតិមុខរបរនិងការងារ )	៩៧	៧៥	៣៣៣
អ្នកទទួលបានការងារធ្វើតាមរយៈ ក្រសួងការងារ និងបណ្តុះបណ្តាលវិជ្ជាជីវៈ និងទីភ្នាក់ងារជ្រើសរើសឯកជន	៣២ ១៥០	២៨ ៣៤៤	៤ ៦៣៤



អ្នកទទួលបានការងារក្នុងប្រទេស	២៩ ៥០៤	២៧ ៤៣២	៤ ២០៧
អ្នកទទួលបានការងារក្រៅប្រទេស	២ ៦៤៦	៩១២	៤២៧

> វិនិយោគ

តារាង៤.៥.គម្រោងវិនិយោគអនុញ្ញាតដោយ ក.អ.ក. ( ថ្មីនិងពង្រីក )

ប្រភេទ	មេសា ២០២២	មីនា ២០២២	មេសា ២០២១
អនុញ្ញាតសរុប ( លានដុល្លារ )	៧៩,០	២០,៥	២៦,៨
វិស័យកសិកម្មនិងកសិឧស្សាហកម្ម	៦,១	០,០	០,០
វិស័យឧស្សាហកម្ម ( ក្នុងវង់ក្រចកជាតិលេខ នៃតំបន់សេដ្ឋកិច្ចពិសេស )	៧៣,០ ( ៣១,៩ )	២០,៥ ( ៣,០ )	២៦,៨ ( ១,៧ )
វិស័យទេសចរណ៍	០,០	០,០	០,០
វិស័យហេដ្ឋារចនាសម្ព័ន្ធនិងផ្សេងៗ	០,០	០,០	០,០
ចំនួនគម្រោង ថ្មីនិងពង្រីក ( ចំនួន )	១៣	៦	៨
បង្កើតការងារ ( ពាន់នាក់ )	៨,៥	៤,២	៥,២

> ទំនិញឆ្លងកាត់កំពង់ផែ ( សរុប២កំពង់ផែ ) មានចំនួន ១ ០១៣,១ ពាន់តោន មានការ កើនឡើង១១,៣% ធៀបនឹងខែមុននិង កើនឡើង១២,៥% ធៀបនឹងខែដូចគ្នាឆ្នាំមុន។ ក្នុងនោះ:

តារាង៤.៦. ទំនិញឆ្លងកាត់កំពង់ផែផ្សេងៗ ( ក្នុងវង់ក្រចក: បម្រែបម្រួលធៀបនឹងខែដូចគ្នាឆ្នាំមុន )

▪ កំពង់ផែភ្នំពេញ: -២,៩% (-១,៩%)	▪ កំពង់ផែកំពង់សោម: +១៧,៣% (+១៨,៦%)
---------------------------------	------------------------------------

> ការចុះបញ្ជី និងចរាចរណ៍

តារាង៤.៧. ការចុះបញ្ជីម៉ូតូ រថយន្ត និងគ្រោះថ្នាក់ចរាចរណ៍

ប្រភេទ	ចំនួន—មេសា ២០២២	ចំនួន—មីនា ២០២២	ចំនួន—មេសា ២០២១
ចំនួនម៉ូតូបានចុះបញ្ជី ( ពាន់គ្រឿង )	៤៣,៤	៥៤,១	២១,៣
ចំនួនរថយន្តគ្រប់ប្រភេទបានចុះបញ្ជី ( ពាន់គ្រឿង )	៦,៨	៧,៥	៣,២
ចំនួនគ្រោះថ្នាក់ចរាចរណ៍ ( លើក )	២៧០	២៧០	១៤២

> ប្រៃសណីយ៍និងទូរគមនាគមន៍

ប្រភេទ	ចំនួន	%Δ ធៀបនឹងខែមុន	%Δ ធៀបនឹងខែដូចគ្នាឆ្នាំមុន
បញ្ជីក្នុងប្រទេស ( ពាន់កញ្ចប់ )	១០,៩	+៣,៩%	+៥៨,៣%
ក្នុងនោះ: ទទួល	២,៧	-១៥,៥%	+៣៨,៤%
បញ្ជីក្រៅប្រទេស ( ពាន់កញ្ចប់ )	៣៤,៨	-១៤,៦%	+១១៤,២%
ក្នុងនោះ: ទទួល	២៦,០	-១២,៣%	+៨៣,១%
សន្ទនាទូរសព្ទក្នុងប្រទេស ( ពាន់នាទី )	៦៩០,៦	-២១,៦%	-២៧,៩%
ក្នុងនោះ: ហៅចូល	៣៤១,៥	-៨,៦%	-២៦,៩%
សន្ទនាទូរសព្ទក្រៅប្រទេស ( ពាន់នាទី )	១ ៣២៨,០	+២,៦%	-៤៩,៣%
ក្នុងនោះ: ហៅចូល	១ ៣០៩,៥	+៣,៧%	-៤៩,៨%

➢ ធ្វើដំណើរតាមផ្លូវអាកាស វប្បធម៌ និងទេសចរណ៍

តារាង៤.៨. អ្នកដំណើរតាមផ្លូវអាកាស វប្បធម៌ និងទេសចរណ៍

ប្រភេទ	ចំនួន( ពាន់នាក់ )	%Δ ធៀបនឹងខែមុន	%Δធៀបនឹងខែដូចគ្នាឆ្នាំមុន
ភ្ញៀវអន្តរជាតិចូលទស្សនាសារមន្ទីរជាតិ	២,២	+៣៩,២%	-
ភ្ញៀវទេសចររបរទេសទិញប័ណ្ណទស្សនាអង្គរ	១៣,៤	+៦៣,៤%	កើនកំហុត
ភ្ញៀវទេសចរចូលទស្សនា មណីយដ្ឋានព្រះវិហារ	២០,២	+២២៥,២%	កើនកំហុត
អ្នកដំណើរតាមផ្លូវអាកាស ( ក្នុងស្រុក )	៦,៨	+១២៨,៣%	+២៨៥,០%
អ្នកដំណើរតាមផ្លូវអាកាស ( អន្តរជាតិ )	១១៦,៣	+៤៣,៥%	+៥៧៦,៣%
ចំនួនទេសចរជាតិចេញក្រៅប្រទេស	២៤,៥	+១១២,១%	កើនកំហុត
ចំនួនទេសចរផ្ទៃក្នុង	១ ៩៥៣,៨	+១៣៣,៦%	កើនកំហុត
ចំនួនទេសចរអន្តរជាតិមកព្រះរាជាណាចក្រកម្ពុជា	៨១,៩	+២៧,៦%	+៥៨៦,៤%
✓ តាមផ្លូវអាកាស	៤៤,៩	+៣២,៦%	+៨៣៣,០%
✓ តាមផ្លូវគោក និងទឹក	៣៧,១	+២២,០%	+៤១៩,៩%

៥. ស្ថានភាពជញ្ជីងពាណិជ្ជកម្ម (តារាង៥)

➔ ពីប្រកាសអគ្គនាយកដ្ឋានគយនិងរដ្ឋាករ ការនាំចូលនាខែមេសា ឆ្នាំ២០២២ មានចំនួន ៩ ១១៥,៩ ប៊ីលានរៀល (ស្មើនឹង ២ ២៧៩,០លានដុល្លារ ស.រ.អា. ) កើនឡើង៥,៧%ធៀបនឹងខែមុននិង កើនឡើង១៦,២% ធៀបនឹងខែដូចគ្នាឆ្នាំមុនក្នុងនោះ៖

តារាង៥.១. បម្រែបម្រួលនៃការនាំចូលមុខទំនិញមួយចំនួន

ទំនិញ	%Δធៀបនឹងខែមុន	%Δធៀបនឹងខែដូចគ្នាឆ្នាំមុន	ទំនិញ	%Δធៀបនឹងខែមុន	%Δធៀបនឹងខែដូចគ្នាឆ្នាំមុន
ប្រេងសាំង	+២,៤%	+១២,៥%	រថយន្តសរុប (ប៊ី.ល.វ)	+៧,៦%	+៨២,៦%
ប្រេងម៉ាស៊ូត	-១៤,៤%	-១៨,៩%	នាំចូលក្នុងក្របខណ្ឌច្បាប់វិនិយោគ	+៨,៤%	+២៣,៥%
ឧស្ម័ន	+១៥,១%	+៣៧,៨%	នាំចូលរបស់ស្ថានទូតមិនធ្វើអាជីវកម្ម	-៥,២%	+២,៩%
អគ្គិសនីនាំចូលដោយEDC	-១៨,២%	+២៨,៣%			
ដែកសំណង់	+២៤,៥%	+១០១,៩%			
ស៊ីម៉ង់ត៍	+៣,៧%	-៦៧,៥%			

➔ ការនាំចេញ ខែមេសា ឆ្នាំ២០២២ មានចំនួន ៦ ៣៤៨,៤ ប៊ីលានរៀល ស្មើនឹង ១ ៥៨៧,១ លានដុល្លារ ស.រ.អា. (៦៩,៦% នៃការនាំចូល) មានការថយចុះ៧,៧% ធៀបនឹងខែមុនប៉ុន្តែ កើនឡើង៥៣,៩%ធៀបនឹងខែដូចគ្នាឆ្នាំមុន។

តារាង៥.២. បម្រែបម្រួលនៃការនាំចេញមុខទំនិញមួយចំនួន

ទំនិញ	%Δធៀបនឹងខែមុន	%Δធៀបនឹងខែដូចគ្នាឆ្នាំមុន	ទំនិញ	%Δធៀបនឹងខែមុន	%Δធៀបនឹងខែដូចគ្នាឆ្នាំមុន
ផលិតផលឈើកែច្នៃ	+១១,២%	-៤០,២%	ផលិតផលនេសាទ	+២,៧%	-៧១,២%
វាយនភណ្ឌនិងស្បែកជើង	+៧,១%	+៧១,៥%	កៅស៊ូ	-៤២,៦%	+១៨,៥%
អង្ករ	+១០,១%	+៤១,០%			



# រាជធានីភ្នំពេញនាពេលព្រឹក



ក្រុមបច្ចេកទេសរៀបចំសេចក្តីប្រារព្ធបាយការណ៍ស្តីពីស្ថានភាពសេដ្ឋកិច្ច សង្គម និងវប្បធម៌

អាសយដ្ឋាន: អគារមិត្តភាព លេខ៤១ មហាវិថីសហព័ន្ធរុស្ស៊ី ខណ្ឌ៧មករា រាជធានីភ្នំពេញ

ទូរស័ព្ទ: ០៨៥ ៧៧៧ ៩៤០ / ០១២ ៦៦២ ៣១៦ ទូរសារ: ០២៣ ២២១ ៤៤០

Email: [chyanit168@gmail.com](mailto:chyanit168@gmail.com) / [mamsarith@yahoo.com](mailto:mamsarith@yahoo.com)