

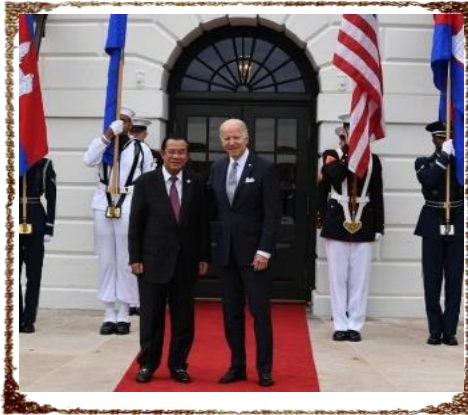
ព្រះរាជាណាចក្រកម្ពុជា
ជាតិ សាសនា ព្រះមហាក្សត្រ



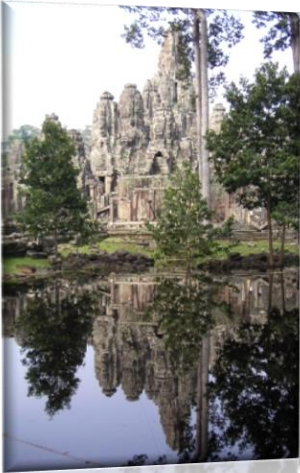
ទីស្តីការគណៈរដ្ឋមន្ត្រី

ក្រុមប្រឹក្សាសេដ្ឋកិច្ច សង្គមកិច្ច និងវប្បធម៌ (ក.ស.វ.)

ECONOMIC, SOCIAL AND CULTURAL COUNCIL (ECOSOCC)



វិភាគស្ថានភាព
សេដ្ឋកិច្ច សង្គម និងវប្បធម៌
ប្រចាំខែឧសភា ឆ្នាំ២០២២



មាតិកា

១- ស្ថានភាពសន្ទស្សន៍ថ្លៃទំនិញប្រើប្រាស់ និងអត្រាប្រូប្រាក់(តារាងទី១)១

២- ស្ថានភាពថវិកាជាតិ(តារាងទី២)២

៣- ស្ថានភាពរូបិយវត្ថុនិងអត្រាការប្រាក់(តារាងទី៣) ៤

៤- ស្ថានភាពកសិកម្ម ឧស្សាហកម្ម ថាមពល សេវាកម្ម និងវប្បធម៌(តារាងទី៤) ៥

៥- ស្ថានភាពជញ្ជីងពាណិជ្ជកម្ម(តារាងទី៥) ៨



វិភាគស្ថានភាពសេដ្ឋកិច្ច សង្គម និងវប្បធម៌កម្ពុជា

ប្រចាំខែឧសភា ឆ្នាំ២០២២*

ការវិភាគនេះត្រូវបានរៀបចំឡើងក្រោយកិច្ចប្រជុំពេញអង្គនៃក្រុមប្រឹក្សាសេដ្ឋកិច្ច សង្គមកិច្ច និងវប្បធម៌(ក.ស.វ.) ដើម្បីពិភាក្សាលើស្ថានភាពសេដ្ឋកិច្ច សង្គម និងវប្បធម៌ ដែលបានប្រព្រឹត្តទៅនាថ្ងៃអង្គារ ៧កើត ខែអាសាឍ ឆ្នាំខាល ចត្វាស័កព.ស ២៥៦៦ ត្រូវនឹងថ្ងៃទី៥ ខែកក្កដា ឆ្នាំ២០២២ ក្រោមអធិបតីភាព **ឯកឧត្តមទេសរដ្ឋមន្ត្រី យ៉ឹម ណុលឡា ប្រធាន ក.ស.វ.** ដែលមានសមាសភាពចូលរួម អនុប្រធានប្រចាំការ អនុប្រធានក.ស.វ. ឯកឧត្តមរដ្ឋមន្ត្រីប្រតិភូអមនាយករដ្ឋមន្ត្រី ទទួលបន្ទុកជួយនាយករដ្ឋមន្ត្រីលើការងារក.ស.វ. ទីប្រឹក្សាបច្ចេកទេស សមាជិក សមាជិកា អគ្គលេខាធិការ អគ្គលេខាធិការរង ប្រធានផ្នែកនិងមន្ត្រីបច្ចេកទេសអគ្គលេខាធិការដ្ឋាននៃក.ស.វ. តាមរយៈប្រព័ន្ធហូរម។ ការវិភាគផ្អែកលើទិន្នន័យទទួលបានពីក្រសួងស្ថាប័នពាក់ព័ន្ធត្រឹមត្រូវទាំងមតិយោបល់ពីអង្គប្រជុំទាំងមូល។

១- ស្ថានភាពសន្ទស្សន៍ថ្លៃទំនិញប្រើប្រាស់និងអត្រាប្តូរប្រាក់ (តារាងទី១)

➔ នាខែឧសភា ឆ្នាំ២០២២សន្ទស្សន៍ថ្លៃទំនិញប្រើប្រាស់កើនឡើង**០,៨%** ធៀបនឹងខែមុននិង **កើនឡើង៧,២%** ធៀបនឹងខែដូចគ្នាឆ្នាំមុន (រយៈពេល១២ខែ)។

តារាង១.១- បម្រែបម្រួលថ្លៃធៀបនឹងខែដូចគ្នាឆ្នាំមុន សម្រាប់ក្រុមទំនិញនិងមុខទំនិញមួយចំនួន

ក្រុមទំនិញ	មុខទំនិញ		
ការដឹកជញ្ជូន	+១៨,៧%	ប្រេងម៉ាស៊ូត	+៧០,៤%
សម្លៀកបំពាក់និងស្បែកជើង	+៩,៧%	ប្រេងសាំង	+៥១,១%
ភោជនីយដ្ឋាន	+៩,២%	ឧស្ម័ន	+២៨,២%
ផ្ទះសំបែង ទឹក អគ្គិសនី ឧស្ម័ន និងឥន្ធនៈផ្សេងទៀត	+៨,៧%	ផ្លែឈើ	+១០,៣%
ការកម្សាន្តនិងវប្បធម៌	+៧,១%	បន្លែ	+៩,២%
ម្ហូបអាហារ	+៥,៦%	សាច់គោ	+៥,៥%
ទំនិញនិងសេវាកម្មផ្សេងៗ	+៤,៩%	ត្រីស្រស់	+៤,៦%
គ្រឿងសង្ហារឹមនិងសម្ភារៈប្រើប្រាស់	+៤,៧%	សាច់ជ្រូក	+៣,៨%
សុខាភិបាល	+៣,៥%	សាច់មាន់	+៣,៧%

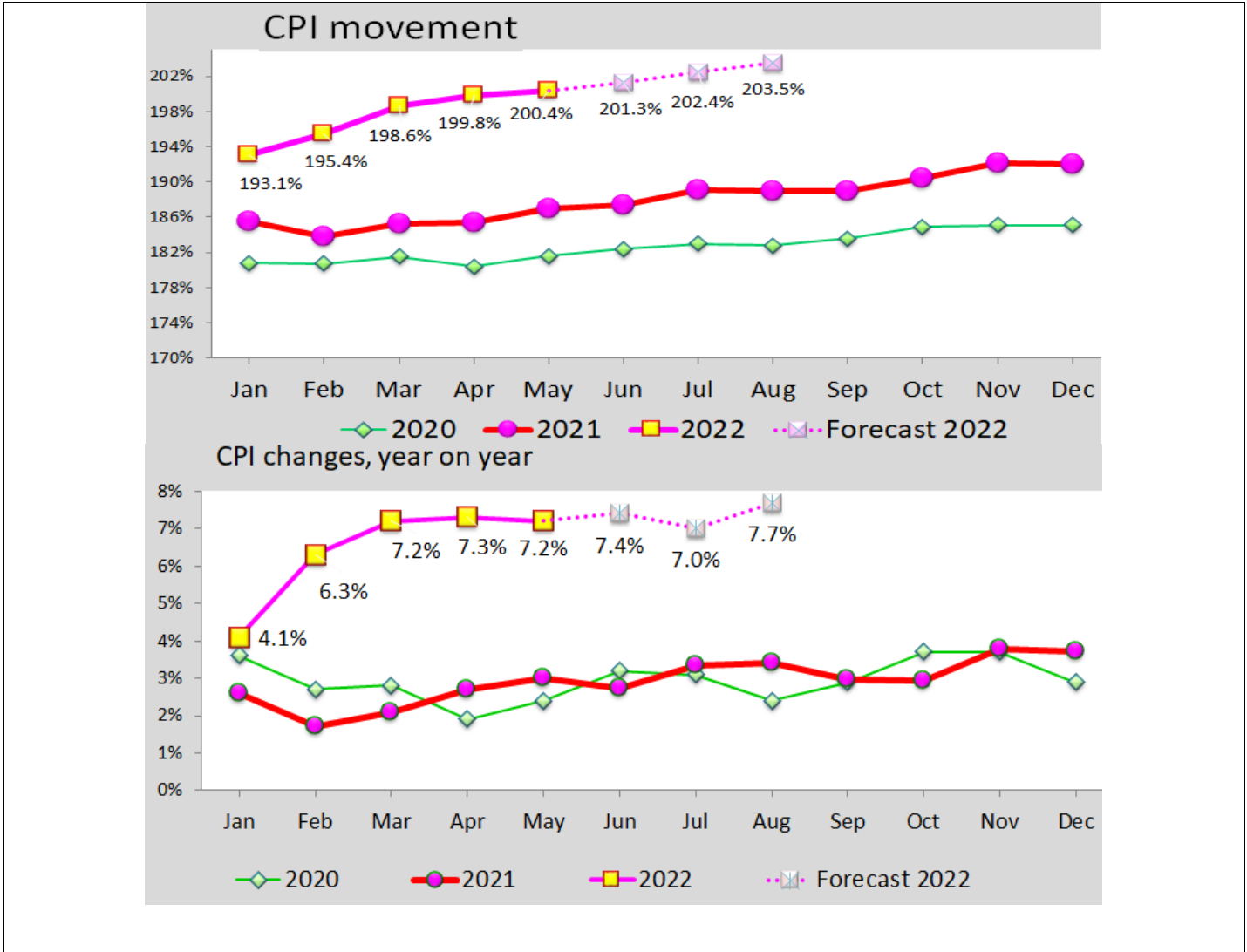
តារាង១.២- បម្រែបម្រួលសន្ទស្សន៍ថ្លៃទំនិញប្រើប្រាស់ ២០២០-២០២២

ឆ្នាំ	ធៀបនឹងខែ	មករា	កុម្ភៈ	មីនា	មេសា	ឧសភា	មិថុនា ^P	កក្កដា ^P	សីហា ^P	កញ្ញា	តុលា	វិច្ឆិកា	ធ្នូ	ប្រចាំឆ្នាំ
២០២២	ដូចគ្នាឆ្នាំមុន	៤,១%	៦,៣%	៧,២%	៧,៣%	៧,២%	៧,៤%	៧,០%	៧,៧%					
	មុន	០,៦%	១,២%	១,៦%	០,១%	០,៨%	០,៤%	០,៦%	០,៥%					
២០២១	ដូចគ្នាឆ្នាំមុន	២,៦%	១,៧%	២,១%	២,៧%	៣,០%	២,៧%	៣,៣%	៣,៤%	៣,០%	២,៩%	៣,៨%	៣,៧%	២,៩%
	មុន	០,២%	-០,៩%	០,៨%	០,១%	០,៩%	០,២%	០,៩%	-០,១%	០,០%	០,៧%	០,៩%	-០,១%	២,៩%
២០២០	ដូចគ្នាឆ្នាំមុន	៣,៦%	២,៧%	២,៨%	១,៩%	២,៤%	៣,២%	៣,១%	២,៤%	២,៩%	៣,៧%	៣,៧%	២,៩%	៣,០%
	មុន	០,៥%	-០,១%	០,៤%	-០,៦%	០,៦%	០,៤%	០,៤%	-០,១%	០,៤%	០,៧%	០,១%	០,១%	៣,០%

P: តួលេខខែមិថុនា ខែកក្កដា និងខែសីហា ឆ្នាំ២០២២ ជាតួលេខព្យាករណ៍ (តាមវិធីសាស្ត្របំបែក)

* ការវិភាគជាសំណេរដកស្រង់ចេញពីទិន្នន័យសំខាន់ៗប៉ុណ្ណោះ មិនគ្របដណ្តប់តួលេខទាំងអស់ទេ (មើលតារាងភ្ជាប់មកជាមួយ)។
 * ដើម្បីមានសង្គតិភាពក្នុងការប្រើប្រាស់លេខខ្មែរនិងអន្តរជាតិ សញ្ញាក្រៀសនៅក្នុងអត្ថបទ តាងឱ្យទសភាគ។ ប៉ុន្តែក្នុងតារាងលេខ (Excel) សញ្ញាក្រៀសតាងឱ្យខ្លាំងពាន់ ឯសញ្ញាចុចជាទសភាគវិញ។

ក្រាហ្វ ១.១_ ចលនានិងបម្រែបម្រួលសន្ទស្សន៍ថ្លៃទំនិញប្រើប្រាស់



តារាង១.៣_ អត្រាប្តូរប្រាក់

ប្រភេទ	ឧសភា ២០២២	មេសា ២០២២	ឧសភា ២០២១
រ/ដុល្លារ	៤០៦២៩/១\$	៤០៤៦៩/១\$	៤០៧២៩/១\$
រ/បាត	១១៩៩/១បាត	១១៨៩/១បាត	១៣០៩/១បាត
រ/ដុង	០,១៧៥៩/១ដុង	០,១៧៦៩/១ដុង	០,១៧៧៩/១ដុង
បាត/ដុល្លារ	៣៤,១បាត/១\$	៣៤,៤បាត/១\$	៣១,៣បាត/១\$
ដុង/ដុល្លារ	២៣១៧៩ដុង/១\$	២២៩៥៥ដុង/១\$	២៣០២២ដុង/១\$
យ៉ន់/ដុល្លារ	៦,៧យ៉ន់/១\$	៦,៦យ៉ន់/១\$	៦,៤យ៉ន់/១\$

២_ ស្ថានភាពថវិកាជាតិ (តារាងទី២)

➔ យោងតាមស្ថិតិរបស់រតនាគារជាតិ អគ្គនាយកដ្ឋានគយនិងរដ្ឋាករ និងអគ្គនាយកដ្ឋានពន្ធដារក្នុងខែ ឧសភា ឆ្នាំ២០២២ ថវិកាជាតិមានស្ថានភាពដូចខាងក្រោម៖

២.១_ ចំណូលថវិកាជាតិ : អនុវត្តបាន ១ ៧៨៨,១ ប៊ីលានរៀល គិតជាដុល្លារអាមេរិកស្មើ ៤៤៧,០ លានដុល្លារ (មធ្យមប្រចាំខែ ១១៧,៩% នៃផែនការ) ក្នុងនោះ ចំណូលចរន្តចំនួន១ ៧៨៧,០ប៊ីលានរៀល គិតជាដុល្លារអាមេរិក ស្មើ ៤៤៦,៧លានដុល្លារ (មធ្យមប្រចាំខែ ១១៦,៣% នៃផែនការ) និងចំណូលមូលធនចំនួន១,២ប៊ីលានរៀល គិតជាដុល្លារអាមេរិកស្មើ០,៣លានដុល្លារ។

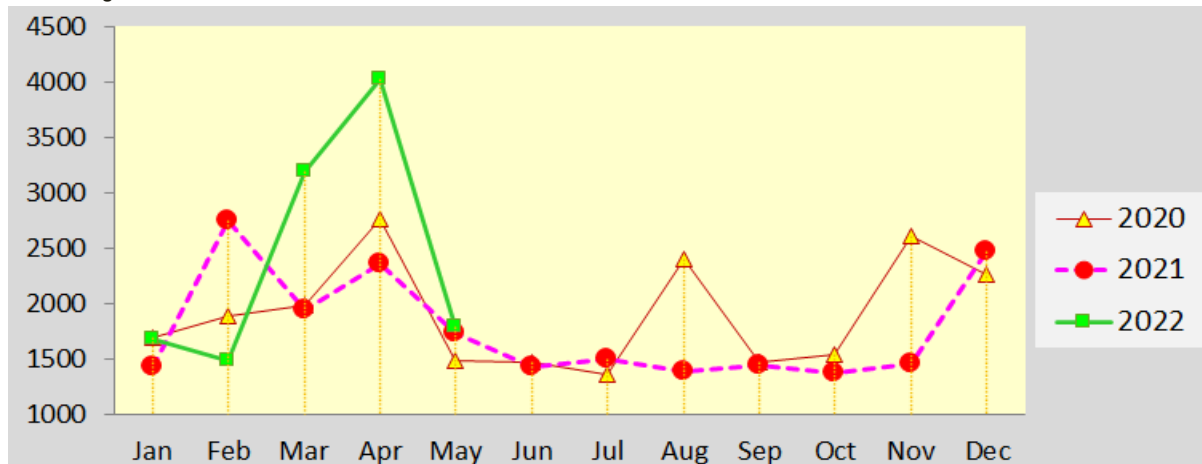
➢ ចំណូលថវិកាជាតិ **ថយចុះ៥៥,៥%**ធៀបនឹងខែមុន ប៉ុន្តែ**កើនឡើង៣,៧%** ធៀបនឹងខែដូចគ្នាឆ្នាំមុន។

➢ ចំណូលចរន្ត

✓ ចំណូលសារពើពន្ធមានចំនួន១ ៨២៥,២ប៊ីលានរៀល **ថយចុះ៥១%**ធៀបនឹងខែមុន ប៉ុន្តែ**កើនឡើង៧,៣%**ធៀបនឹងខែដូចគ្នាឆ្នាំមុន (តួលេខអគ្គនាយកដ្ឋានពន្ធដារនិងអគ្គនាយកដ្ឋានគយ)។ បើតាមតួលេខរតនាគារជាតិ ចំណូលសារពើពន្ធមានចំនួន១ ៦៨៨,៥ប៊ីលានរៀល **ថយចុះ៥១%** ធៀបនឹងខែមុន ប៉ុន្តែ**កើនឡើង៩,៧%**ធៀបនឹងខែដូចគ្នាឆ្នាំមុន។

✓ ចំណូលមិនមែនសារពើពន្ធមានចំនួន៩៨,៥ប៊ីលានរៀល **កើនឡើង៤៥,៧%**ធៀបនឹងខែមុនប៉ុន្តែ**ថយចុះ១៨,៦%** ធៀបនឹងខែដូចគ្នាឆ្នាំមុន (តួលេខរតនាគារជាតិ)។

ក្រាហ្វ ២.១_ ចំណូលថវិកាជាតិ ឆ្នាំ ២០២០-២០២២ (ប៊ីលានរៀល)



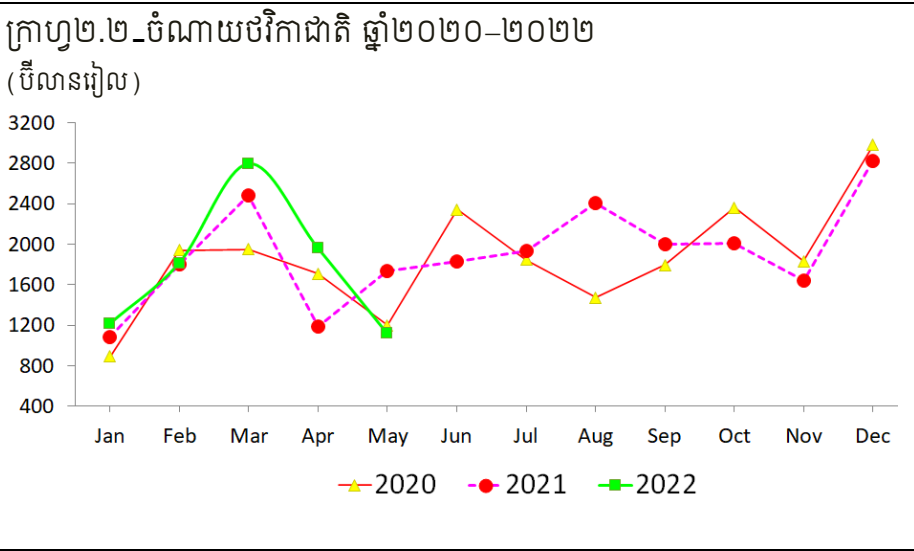
តារាង២.១_ មុខចំណូលមួយចំនួនក្នុងចំណូលសារពើពន្ធ និងចំណូលមិនមែនសារពើពន្ធ

ចំណូលសារពើពន្ធ (ក្នុងរង្វង់ក្រចកៈបម្រែបម្រួលធៀបនឹងខែដូចគ្នាឆ្នាំមុន)		ចំណូលមិនមែនសារពើពន្ធ (តាមតួលេខរតនាគារជាតិ) (ក្នុងរង្វង់ក្រចកៈបម្រែបម្រួលធៀបនឹងខែដូចគ្នាឆ្នាំមុន)	
➢ ពន្ធ និងអាករគយ: +២,១% (អគ្គនាយកដ្ឋានគយនិងរដ្ឋាករ)	(+១០,៨%)	➢ អាជ្ញាបណ្ណក្នុងស្រុក: -៩៦,៩%	(-៩៦,២%)
➢ ចំណូលពន្ធដារ: -៦៨,៤% (អគ្គនាយកដ្ឋានពន្ធដារ)	(+៣,៨%)	➢ ការត្រួតពិនិត្យគុណភាពផលិតផល: +១២,២%	(+៤៤,០%)
		➢ សម្បទានរ៉ែ: -៦៨,៨%	(-៦,០%)
		➢ អាកាសចរណ៍ស៊ីវិល: កើនតំហុក	(+៣៩,៣%)

២.២_ ចំណាយថវិកាជាតិ : អនុវត្តបាន១ ១២៣,៧ប៊ីលានរៀល គិតជាដុល្លារអាមេរិកស្មើ ២៨០,៩ លានដុល្លារ(*មធ្យមប្រចាំខែ ៨០,០% នៃផែនការ*) ក្នុងនោះ ចំណាយចរន្តចំនួន៩៤៦,៥ប៊ីលានរៀល គិតជាដុល្លារអាមេរិកស្មើ២៣៦,៦លានដុល្លារ(*មធ្យមប្រចាំខែ ៨៥,៧% នៃផែនការ*) និងចំណាយមូលធនមានចំនួន១៧៧,២ប៊ីលានរៀល គិតជាដុល្លារអាមេរិកស្មើ ៤៤,៣លានដុល្លារ(*មធ្យមប្រចាំខែ ៦៥,៧% នៃផែនការ*) (តាមតួលេខរតនាគារជាតិ)។

➢ ចំណាយថវិកាជាតិ **ថយចុះ៤២,៩%**ធៀបនឹងខែមុន និង**ថយចុះ៣៥,១%**ធៀបនឹងខែដូចគ្នាឆ្នាំមុន។ ក្នុងនោះ ចំណាយចរន្ត **ថយចុះ៤១,៥%** ធៀបនឹងខែមុន និង**ថយចុះ២៦,១%**ធៀបនឹងខែដូចគ្នាឆ្នាំមុន។

២.៣_ សមតុល្យថវិកាជាតិ : ថវិកាជាតិ នាខែនេះមានអតិរេកចំនួន៦៦៤,៥ ប៊ីលានរៀលគិតជាដុល្លារអាមេរិកស្មើ ១៦៦,១ លានដុល្លារ (តួលេខគណនា ការជាតិ)។

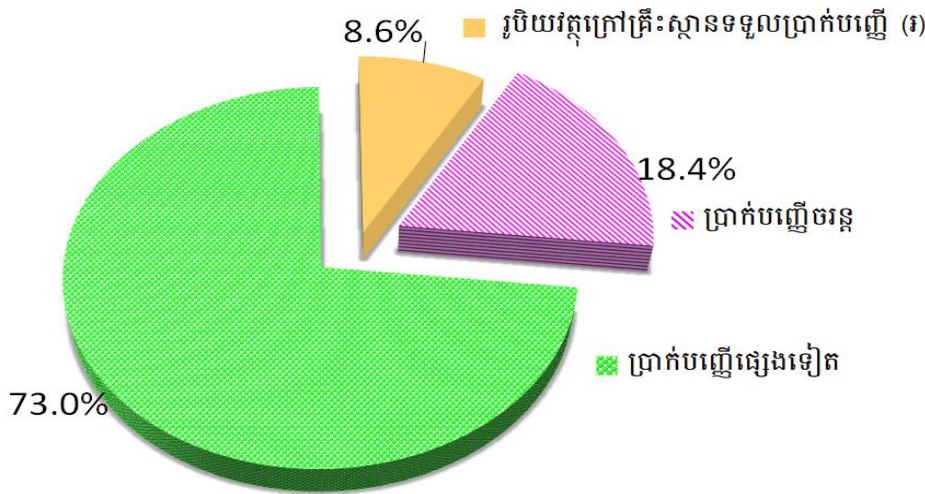


៣_ ស្ថានភាពរូបិយវត្ថុនិងអត្រាការប្រាក់ (តារាងទី៣)

➔ ស្ថានភាពរូបិយវត្ថុក្នុងខែឧសភា ឆ្នាំ២០២២ មានលក្ខណៈដូចខាងក្រោម៖

- រូបិយវត្ថុ M₂ មានចំនួន ១៦៦ ២០២,៤ ប៊ីលានរៀល កើនឡើង០,៥% ធៀបនឹងខែមុន និងកើនឡើង១៤,៩%ធៀបនឹងខែដូចគ្នាឆ្នាំមុន។ ការកើនឡើង M₂ ក្នុងខែនេះ ជារួមបណ្តាលមកពីការកើនឡើងនៃប្រាក់បញ្ញើផ្សេងទៀត១,៤%។
- ក្នុងខែនេះ ប្រាក់រៀលនៅក្នុងនិងក្រៅគ្រឹះស្ថានទទួលប្រាក់បញ្ញើមានចំនួន១៦,១% និងប្រាក់បញ្ញើជារូបិយបណ្ណមានចំនួន ៨៣,៩% នៃរូបិយវត្ថុ M₂។

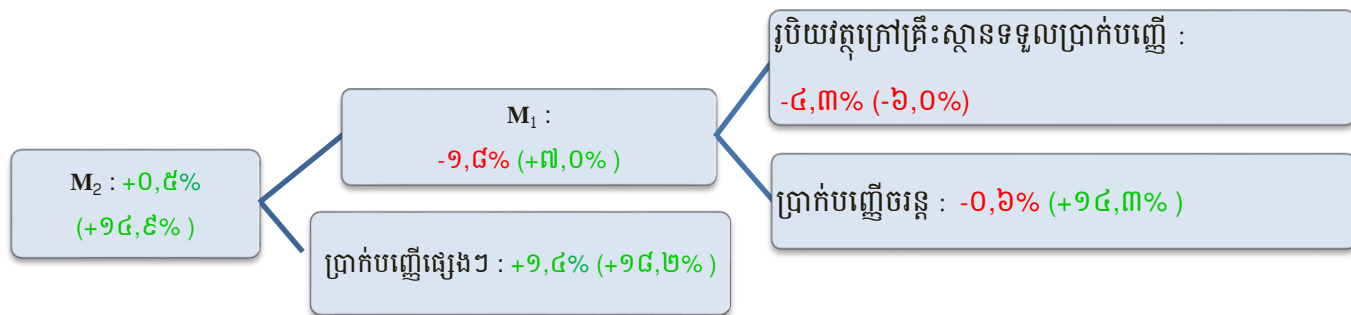
ក្រាហ្វិក ៣.១_ សមាសធាតុរូបិយវត្ថុខែឧសភា ឆ្នាំ២០២២



តារាង ៣.១_ សមាមាត្រចំនួនប្រាក់រៀលនៅក្នុងរូបិយវត្ថុ M₂ ឆ្នាំ២០២២

	មករា	កុម្ភៈ	មីនា	មេសា	ឧសភា	មិថុនា	កក្កដា	សីហា	កញ្ញា	តុលា	វិច្ឆិកា	ធ្នូ
ប្រាក់រៀលសរុបនៅក្នុងនិងក្រៅស្ថាប័នទទួលប្រាក់បញ្ញើ	១៦,៩%	១៧,០%	១៦,៦%	១៦,៥%	១៦,១%							
រូបិយបណ្ណបរទេសនៅក្នុងធនាគារ	៨៣,១%	៨៣,០%	៨៣,៤%	៨៣,៥%	៨៣,៩%							

ក្រាហ្វិក.២_ បម្រែបម្រួលសមាសធាតុរូបិយវត្ថុខែឧសភា ឆ្នាំ២០២២: ក្នុងវង់ក្រចកជាបម្រែបម្រួលធៀបនឹងខែដូចគ្នាឆ្នាំមុន



តារាង៣.៣_ ការផ្តល់ឥណទាននិងអត្រាការប្រាក់ប្រចាំឆ្នាំ

ផ្តល់ដោយ	ឧសភា ២០២២	មេសា ២០២២	ឧសភា ២០២១
ឥណទានផ្តល់ដោយធនាគារពាណិជ្ជ (ប៊ីលានរៀល)	១៧៦ ៩០៦,៩	១៧៣ ៣៤៩,៣	១៤១ ០២៣,៤
ក្នុងនោះ ជារៀល	១៩ ៦៦២,១	១៩ ៥៦៨,៣	១៥ ៨៩៧,៦
ឥណទានផ្តល់ដោយគ្រឹះស្ថានមីក្រូហិរញ្ញវត្ថុ (ប៊ីលានរៀល)	៣៤ ៩៧៥,៦	៣៤ ៣៣២,៧	៣០ ០៤៥,៨
បញ្ញើជារៀលនៅធនាគារពាណិជ្ជ	៥,៩%	៦,០%	៥,២%
បញ្ញើជាដុល្លារនៅធនាគារពាណិជ្ជ	៤,០%	៣,៩%	៣,៤%
កម្ចីជារៀលនៅធនាគារពាណិជ្ជ	១១,៩%	១០,៨%	១០,៧%
កម្ចីជាដុល្លារនៅធនាគារពាណិជ្ជ	៧,៨%	៨,៦%	៨,៤%
កម្ចីជារៀលនៅអិល អូ អិល ស៊ី	១៧,៩%	១៧,៤%	១៧,៨%
កម្ចីជារៀលនៅអម្រឹត	១៧,៥%	១៧,៧%	១៨,០%
កម្ចីជារៀលនៅប្រាសាក់	១៤,៧%	១៦,៤%	១៧,០%

៤_ ស្ថានភាពកសិកម្ម ឧស្សាហកម្ម ថាមពល សេវាកម្ម និងវប្បធម៌ (តារាងទី៤)

➔ ក្នុងខែឧសភា ឆ្នាំ២០២២ ស្ថានភាពផលិតកម្មមានលក្ខណៈដូចខាងក្រោម៖

➢ កសិកម្ម

ផលិតកម្មនេសាទមានចំនួន ៣៦,៣ ពាន់តោន ថយចុះ៥,២%បើធៀបនឹងខែមុន និងថយចុះ៣៣,០%ធៀបនឹងខែ ដូចគ្នាឆ្នាំមុន។

➢ វិនិច្ឆ័យថាមពល

✓ អគ្គិសនីសរុបផ្គត់ផ្គង់ដោយអគ្គិសនីកម្ពុជាមានចំនួន១ ២៩៦,៥ GWh កើនឡើង៧,៤%ធៀបនឹងខែមុន និងកើនឡើង ១៨,១% ធៀបនឹងខែដូចគ្នាឆ្នាំមុន។ ក្នុងនោះ៖

- អគ្គិសនីផ្គត់ផ្គង់ដោយវារីអគ្គិសនីមានចំនួន៥៥៥,៥ GWh (ស្មើ៤២,៨% នៃការផ្គត់ផ្គង់សរុបដោយអគ្គិសនីកម្ពុជា) កើនឡើង២៩,៥% ធៀបនឹងខែមុន និងកើនឡើង៨៧,៧% ធៀបនឹងខែដូចគ្នាឆ្នាំមុន។
- អគ្គិសនីផ្គត់ផ្គង់ដោយធូលីមានចំនួន ២០០,១ GWh (ស្មើ១៥,៤%នៃការផ្គត់ផ្គង់សរុបដោយអគ្គិសនីកម្ពុជា) ថយចុះ ១៩,៤%ធៀបនឹងខែមុន និងថយចុះ៥២,៣% ធៀបនឹងខែដូចគ្នាឆ្នាំមុន។
- អគ្គិសនីផ្គត់ផ្គង់ដោយថាមពលពន្លឺព្រះអាទិត្យ (Solar) មានចំនួន ៥៤,០ GWh (ស្មើ៤,២%នៃការផ្គត់ផ្គង់សរុបដោយអគ្គិសនីកម្ពុជា) ថយចុះ៤,៦%ធៀបនឹងខែមុន និងថយចុះ១,៣%ធៀបនឹងខែដូចគ្នាឆ្នាំមុន។

- អគ្គិសនីនាំចូលមានចំនួន៤៨១,២ GWh (ស្មើ៣៧,១% នៃការផ្គត់ផ្គង់សរុបដោយអគ្គិសនីកម្ពុជា) កើនឡើង៤,០% ធៀបនឹងខែមុន និងកើនឡើង៧៩,៣% ធៀបនឹងខែដូចគ្នាឆ្នាំមុន។
- អគ្គិសនីផ្គត់ផ្គង់ដោយប្រភពផ្សេងទៀតមានចំនួន៥,៧GWh (ស្មើ០,៤% នៃការផ្គត់ផ្គង់សរុបដោយអគ្គិសនីកម្ពុជា) ថយចុះ៤៧,០%ធៀបនឹងខែមុន និងថយចុះ៩០,៤%ធៀបនឹងខែដូចគ្នាឆ្នាំមុន។

➢ ឧស្សាហកម្ម

តារាង៤.១- ការចុះបញ្ជីរោងចក្រនិង ឧស្សាហកម្មធុនតូចនិងសិប្បកម្មនៅក្រសួងឧស្សាហកម្ម (ចំនួន)

ប្រភេទ	ឧសភា ២០២២	មេសា២០២២	ឧសភា ២០២១
▪រោងចក្រថ្មីដែលបានចុះបញ្ជី	៨	១១	២
▪ ចំនួនរោងចក្រសរុបដែលមានក្នុងបញ្ជី	១ ៩១៧	១ ៩១៦	១ ៨០២
▪ ឧស្សាហកម្មធុនតូចនិងសិប្បកម្ម (បើកថ្មី)	៩២	៩៦	៨៤
▪ឧស្សាហកម្មធុនតូចនិងសិប្បកម្ម (បន្ត)	១៤៧	៨៤	៨៣

➢ សំណង់ (ការអនុញ្ញាត)

✓សំណង់អនុញ្ញាតឱ្យសាងសង់មានចំនួន៤០១,៧៣៧ម^២ ថយចុះ៣០,៤%ធៀបនឹងខែមុន និងថយចុះ៧២,២% ធៀបនឹងខែដូចគ្នាឆ្នាំមុន។ បើគិតជាសាច់ប្រាក់ ស្មើនឹង ១៧១,១លានដុល្លារ ថយចុះ២០,៥%ធៀបនឹងខែមុន និងថយចុះ ៦៩,៦%ធៀបនឹងខែដូចគ្នាឆ្នាំមុន។ ក្នុងនោះ ប្រភេទសំណង់ចម្បងៗមាន៖

តារាង៤.២- សំណង់អនុញ្ញាតតាមប្រភេទផ្សេងៗ(ពាន់ម^២)

ប្រភេទ	ឧសភា ២០២២	មេសា ២០២២	ឧសភា ២០២១
▪ លំនៅឋាន	២១៨,៩	៥៣៣,៧	១ ០៧៣,៨
▪ ឧស្សាហកម្ម	៤៣,១	៦,៦	៣២៣,៥
▪ ពាណិជ្ជកម្ម	៨២,៤	២៩,៤	៣៤,៤
▪ ទេសចរណ៍	២០,២	២,០	១៤,២
▪ ផ្សេងៗ	០,០	០,០	០,០
អនុញ្ញាតសរុប	៤០១,៧	៥៧៧,០	១ ៤៤៦,២

✓ដូច្នេះសំណង់អនុញ្ញាតដែលពេញនិយមនាខែនេះ គឺលំនៅឋាន៥៤,៥% និងពាណិជ្ជកម្ម២០,៥% នៃផ្ទៃក្រឡាសរុប។

➢ សេវាកម្ម

តារាង៤.៣-ការចុះបញ្ជីនិងលុបចេញពីបញ្ជីនៅក្រសួងពាណិជ្ជកម្ម (ចំនួន)

ប្រភេទ	ឧសភា ២០២២	មេសា ២០២២	ឧសភា ២០២១
ក្រុមហ៊ុនដែលបានចុះបញ្ជីពាណិជ្ជកម្ម	៣៧៦	៤០៣	២៣៩
ក្រុមហ៊ុនត្រូវបានលុបចេញពីបញ្ជីពាណិជ្ជកម្ម	៦១	៤០	១៨
សហគ្រាសដែលបានចុះបញ្ជីពន្ធដារ	៥៤៥	៥០១	៣៣២

> ការងារ

តារាង៤.៤_ការស្វែងរកការងារនិងទទួលបានការងារ(នាក់)

ប្រភេទ	ឧសភា ២០២២	មេសា ២០២២	ឧសភា ២០២១
អ្នកចុះឈ្មោះស្វែងរកការងារ (ទីភ្នាក់ងារជាតិមុខរបរនិងការងារ)	១៩០	៩៧	១៣៩
អ្នកទទួលបានការងារតាមរយៈក្រសួងការងារនិងបណ្តុះបណ្តាលវិជ្ជាជីវៈ និងទីភ្នាក់ងារជ្រើសរើសឯកជន	៣០ ៧១៧	៣២ ១៥០	១ ៩១៣
អ្នកទទួលបានការងារក្នុងប្រទេស	២៨ ១៤១	២៩ ៥០៤	១ ៥៣៩
អ្នកទទួលបានការងារក្រៅប្រទេស	២ ៥៧៦	២ ៦៤៦	៣៧៤

> វិនិយោគ

តារាង៤.៥_គម្រោងវិនិយោគអនុញ្ញាតដោយក.អ.ក.(ថ្មីនិងពង្រីក)

ប្រភេទ	ឧសភា ២០២២	មេសា ២០២២	ឧសភា ២០២១
អនុញ្ញាតសរុប(លានដុល្លារ)	១៩៨,៣	៧៩,០	១៩៧,៣
វិស័យកសិកម្មនិងកសិឧស្សាហកម្ម	០,០	៦,១	៤០,២
វិស័យឧស្សាហកម្ម (ក្នុងវង់ក្រចកជាតិលេខ របស់តំបន់សេដ្ឋកិច្ចពិសេស)	១៨៥,៦ (៨,៤)	៧៣,០ (៣១,៩)	១០៨,៣ (១២,៥)
វិស័យទេសចរណ៍	០,០	០,០	៤៨,៨
វិស័យហេដ្ឋារចនាសម្ព័ន្ធនិងផ្សេងៗ	១២,៧	០,០	០,០
ចំនួនគម្រោង ថ្មីនិងពង្រីក (ចំនួន)	២០	១៣	១៧
បង្កើតការងារ (ពាន់នាក់)	១២,២	៨,៥	៦,០

> ទំនិញឆ្លងកាត់កំពង់ផែ (សរុប២កំពង់ផែ) មានចំនួន ១ ០៨៣,៣ ពាន់តោន កើនឡើង ៦,៩% ធៀបនឹងខែមុននិង កើនឡើង ២៨,២% ធៀបនឹងខែដូចគ្នាឆ្នាំមុន។ ក្នុងនោះ៖

តារាង៤.៦_ទំនិញឆ្លងកាត់កំពង់ផែផ្សេងៗ (ក្នុងវង់ក្រចក: បម្រែបម្រួលធៀបនឹងខែដូចគ្នាឆ្នាំមុន)

▪ កំពង់ផែភ្នំពេញ: +២២,៦% (+៦,០%)	▪ កំពង់ផែកំពង់សោម: +១,៥% (+៤០,៦%)
----------------------------------	-----------------------------------

> ការចុះបញ្ជីនិងចរាចរណ៍

តារាង៤.៧_ការចុះបញ្ជីម៉ូតូ រថយន្ត និងគ្រោះថ្នាក់ចរាចរណ៍

ប្រភេទ	ចំនួន — ឧសភា ២០២២	ចំនួន — មេសា ២០២២	ចំនួន — ឧសភា ២០២១
ចំនួនម៉ូតូបានចុះបញ្ជី (ពាន់គ្រឿង)	៤៤,៤	៤៣,៤	១៦,៨
ចំនួនរថយន្តគ្រប់ប្រភេទបានចុះបញ្ជី (ពាន់គ្រឿង)	៦,៩	៦,៨	៣,៥
ចំនួនគ្រោះថ្នាក់ចរាចរណ៍ (លើក)	២១៥	២៧០	១៨១

> ប្រៃសណីយ៍និងទូរគមនាគមន៍

ប្រភេទ	ចំនួន	%Δ ធៀបនឹងខែមុន	%Δ ធៀបនឹងខែដូចគ្នាឆ្នាំមុន
បញ្ជីក្នុងប្រទេស (ពាន់កញ្ចប់)	១៣,០	+១៩,៦%	+៤៩,៦%
ក្នុងនោះទទួល	៣,៥	+៣០,២%	+៤៨,៣%
បញ្ជីក្រៅប្រទេស (ពាន់កញ្ចប់)	៣៥,០	+០,៤%	+៤៩,៤%
ក្នុងនោះទទួល	២៥,៥	-២,១%	+២៦,០%

សន្ទនាទូរសព្ទក្នុងប្រទេស(ពាន់នាទី)	៦៥៥,៧	-៥,១%	-៣៦,២%
ក្នុងនោះហៅចូល	៣០០,៦	-១២,០%	-៣៦,០%
សន្ទនាទូរសព្ទក្រៅប្រទេស(ពាន់នាទី)	១ ១៣៣,៩	-១៤,៦%	-៤៩,៥%
ក្នុងនោះហៅចូល	១ ១០៥,៣	-១៥,៦%	-៥០,៥%

➢ ការធ្វើដំណើរតាមផ្លូវអាកាស វប្បធម៌ និងទេសចរណ៍

តារាង៤.៨-អ្នកដំណើរតាមផ្លូវអាកាស វប្បធម៌ និងទេសចរណ៍

ប្រភេទ	ចំនួន(ពាន់នាក់)	%Δ ធៀបនឹងខែមុន	%Δធៀបនឹងខែដូចគ្នាឆ្នាំមុន
ភ្ញៀវអន្តរជាតិចូលទស្សនាសារមន្ទីរជាតិ	២,៦	+១៤,០%	-
ភ្ញៀវទេសចររបរទេសទិញបន្តទស្សនាអង្គរ	១២,៦	-៥,៩%	កើនគំហុក
ភ្ញៀវទេសចរចូលទស្សនារមណីយដ្ឋានព្រះវិហារ	១០,៤	-៤៨,៥%	+៨៧៦,៥%
អ្នកដំណើរតាមផ្លូវអាកាស(ក្នុងស្រុក)	៨,០	+១៧,៤%	កើនគំហុក
អ្នកដំណើរតាមផ្លូវអាកាស(អន្តរជាតិ)	១៥៥,០	+៣៣,៣%	+៧៧៣,៣%
ចំនួនទេសចរជាតិចេញក្រៅប្រទេស	៥២,៥	+១១៤,១%	កើនគំហុក
ចំនួនទេសចរផ្ទៃក្នុង	១ ២០១,៧	-៣៨,៥%	កើនគំហុក
ចំនួនទេសចរអន្តរជាតិមកព្រះរាជាណាចក្រកម្ពុជា	១០២,០	+២៤,៥%	កើនគំហុក
✓ តាមផ្លូវអាកាស	៥០,៦	+១២,៨%	កើនគំហុក
✓ តាមផ្លូវគោក និងផ្លូវទឹក	៥១,៣	+៣៨,៥%	+៨៨៨,៧%

៥- ស្ថានភាពជញ្ជីងពាណិជ្ជកម្ម(តារាងទី៥)

➔ ពីប្រកាសអគ្គនាយកដ្ឋានគយនិងរដ្ឋាករ ការនាំចូលនាខែឧសភា ឆ្នាំ២០២២ មានចំនួន១១ ៤៨៩,៨ប៊ីលានរៀល (ស្មើនឹង ២ ៨៧២,៤លានដុល្លារ ស.រ.អា.) កើនឡើង២៦,០%ធៀបនឹងខែមុន និង កើនឡើង៣៥,១% ធៀបនឹងខែដូចគ្នាឆ្នាំមុន ក្នុងនោះ៖

តារាង៥.១- បម្រែបម្រួលនៃការនាំចូលមុខទំនិញមួយចំនួន

ទំនិញ	%Δធៀបនឹងខែមុន	%Δធៀបនឹងខែដូចគ្នាឆ្នាំមុន
ប្រេងសាំង	+២២,១%	+៧៩,៦%
ប្រេងម៉ាស៊ូត	-១២,៣%	+៦១៤,៨%
ឧស្ម័ន	-១០,៨%	-០,៤%
អគ្គិសនីនាំចូលដោយEDC	+៤,០%	+៧៩,៣%
ដែកសំណង់	-១៩,១%	-២,២%
ស៊ីម៉ង់ត៍	+២៨,៥%	-៤១,៥%
រថយន្តសរុប (ប៊ី.ល.វ)	-១០,០%	-១១,៥%
នាំចូលក្នុងក្របខណ្ឌច្បាប់វិនិយោគ	-២,២%	-៥,១%
នាំចូលរបស់ស្ថានទូតមិនធ្វើអាជីវកម្ម	+១៤២,២%	+២១៩,២%

➔ ការនាំចេញ ខែឧសភា ឆ្នាំ២០២២ មានចំនួន ៧ ០៧៤,៩ ប៊ីលានរៀល ស្មើនឹង ១ ៧៦៨,៧ លានដុល្លារ ស.រ.អា. (៦១,៦% នៃការនាំចូល) កើនឡើង១១,៤%ធៀបនឹងខែមុន និងកើនឡើង៤៥,៣%ធៀបនឹងខែដូចគ្នាឆ្នាំមុន។

តារាង៥.២_ បម្រែបម្រួលនៃការនាំចេញមុខទំនិញមួយចំនួន

ទំនិញ	%ធៀបនឹងខែមុន	%ធៀបនឹងខែដូចគ្នាឆ្នាំមុន
ផលិតផលឈើកែច្នៃ	-៣៤,៨%	-៤៨,៣%
វាយនភណ្ឌនិងស្បែកជើង	+៣,៧%	+៧៩,៨%
អង្ករ	-១២,៨%	+៥២,១%
ផលិតផលនេសាទ	-២,៣%	-
កៅស៊ូ	+១២,២%	+១១,១%



ព្រៃកោងកាងនៅខេត្តកោះកុង



ក្រុមបច្ចេកទេសរៀបចំសេចក្តីព្រាងរបាយការណ៍ស្តីពីស្ថានភាពសេដ្ឋកិច្ច សង្គម និងវប្បធម៌

អាសយដ្ឋាន: អគារមិត្តភាព លេខ៤១ មហាវិថីសហព័ន្ធរុស្ស៊ី ខណ្ឌ៧មករា រាជធានីភ្នំពេញ

ទូរស័ព្ទ: ០៨៥ ៧៧៧ ៩៤០ / ០១២ ៦៦២ ៣១៦ ទូរសារ: ០២៣ ២២១ ៤៤០

Email: chyanit168@gmail.com / mamsarith@yahoo.com