

ព្រះរាជាណាចក្រកម្ពុជា
ជាតិ សាសនា ព្រះមហាក្សត្រ



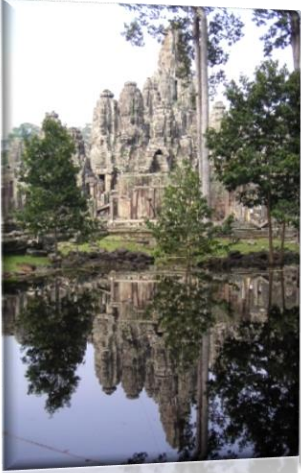
ទីស្តីការគណៈរដ្ឋមន្ត្រី

ក្រុមប្រឹក្សាសេដ្ឋកិច្ច សង្គមកិច្ច និងវប្បធម៌ (ក.ស.វ.)

ECONOMIC, SOCIAL AND CULTURAL COUNCIL (ECOSOCC)



វិភាគស្ថានភាព
សេដ្ឋកិច្ច សង្គម និងវប្បធម៌
ប្រចាំឆមាសទី១ ឆ្នាំ២០២២



មាតិកា

១- ស្ថានភាពសន្ទស្សន៍ថ្លៃទំនិញប្រើប្រាស់ និងអត្រាប្តូរប្រាក់(តារាងទី១)១

២- ស្ថានភាពថវិកាជាតិ(តារាងទី២)២

៣- ស្ថានភាពរូបិយវត្ថុនិងអត្រាការប្រាក់(តារាងទី៣)៣

៤- ស្ថានភាពកសិកម្ម ឧស្សាហកម្ម ថាមពល សេវាកម្ម និងវប្បធម៌(តារាងទី៤) ៤

៥- ស្ថានភាពជញ្ជីងពាណិជ្ជកម្ម(តារាងទី៥)៧



វិភាគស្ថានភាពសេដ្ឋកិច្ច សង្គម និងវប្បធម៌កម្ពុជា

ប្រចាំឆមាសទី១ ឆ្នាំ២០២២*

ការវិភាគនេះត្រូវបានរៀបចំឡើងក្រោយកិច្ចប្រជុំពេញអង្គនៃក្រុមប្រឹក្សាសេដ្ឋកិច្ច សង្គមកិច្ច និងវប្បធម៌(ក.ស.វ.) ដើម្បីពិភាក្សាលើស្ថានភាពសេដ្ឋកិច្ច សង្គម និងវប្បធម៌ ដែលបានប្រព្រឹត្តទៅនាថ្ងៃអង្គារ ១២កើត ខែស្រាពណ៍ ឆ្នាំខាល ចត្វាស័ក ព.ស. ២៥៦៦ ត្រូវនឹងថ្ងៃទី៩ ខែសីហា ឆ្នាំ២០២២ ក្រោមអធិបតីភាព ឯកឧត្តមទេសរដ្ឋមន្ត្រី **ឃឹម ណុលឡា** ប្រធាន ក.ស.វ. ដែលមានសមាសភាពចូលរួម អនុប្រធានប្រចាំការ អនុប្រធាន ឯកឧត្តមរដ្ឋមន្ត្រីប្រតិភូអមនាយករដ្ឋមន្ត្រី ទទួលបន្ទុកជួយនាយករដ្ឋមន្ត្រីលើការងារក.ស.វ. សមាជិក សមាជិកា ទីប្រឹក្សាបច្ចេកទេសនៃក.ស.វ. ព្រមទាំងអគ្គលេខាធិការ អគ្គលេខាធិការរង ប្រធានផ្នែកមន្ត្រីបច្ចេកទេសរបស់អគ្គលេខាធិការដ្ឋាននៃក.ស.វ. និងតំណាងក្រសួង ស្ថាប័នពាក់ព័ន្ធ តាមរយៈប្រព័ន្ធហ៊ុយម (Zoom) ។ ការវិភាគនេះ ផ្អែកលើទិន្នន័យព័ត៌មាន ដែលទទួលបានពីក្រសួង ស្ថាប័នពាក់ព័ន្ធ ព្រមទាំងមតិយោបល់ពីអង្គប្រជុំទាំងមូល។

១- ស្ថានភាពសន្ទស្សន៍ថ្លៃទំនិញប្រើប្រាស់និងអត្រាប្តូរប្រាក់ (តារាងទី១)

➔ បើប្រៀបធៀបឆមាសទី១ឆ្នាំ២០២២ទៅនឹងឆមាសទី១ឆ្នាំ២០២១ សន្ទស្សន៍ថ្លៃទំនិញប្រើប្រាស់កើនឡើង**៦,៦%** ដែលអាចចាត់ទុកថាលើសពីកម្រិតដែលចែងក្នុងគោលនយោបាយ (មិនលើស៥%)។

តារាង១.១- បម្រែបម្រួលសន្ទស្សន៍ថ្លៃទំនិញប្រើប្រាស់តាមខែពីឆ្នាំ២០២០ដល់ឆ្នាំ២០២២

	ធៀបនឹង...	មករា	កុម្ភៈ	មីនា	មេសា	ឧសភា	មិថុនា	កក្កដា ^P	សីហា ^P	កញ្ញា ^P	តុលា	វិច្ឆិកា	ធ្នូ	ប្រចាំឆ្នាំ
២០២២	ខែដូចគ្នាឆ្នាំមុន	៤,១%	៦,៣%	៧,២%	៧,៣%	៧,២%	៧,៨%	៦,០%	៦,១%	៦,២%				
២០២១	ខែដូចគ្នាឆ្នាំមុន	២,៦%	១,៧%	២,១%	២,៧%	៣,០%	២,៧%	៣,៣%	៣,៤%	៣,០%	២,៩%	៣,៨%	៣,៧%	២,៩%
២០២០	ខែដូចគ្នាឆ្នាំមុន	៣,៦%	២,៧%	២,៨%	១,៩%	២,៤%	៣,២%	៣,១%	២,៤%	២,៩%	៣,៧%	៣,៧%	២,៩%	២,៩%

P: តួលេខខែ កក្កដា សីហា កញ្ញា និងប្រចាំឆ្នាំ២០២២ ជាតួលេខព្យាករណ៍ (តាមវិធីសាស្ត្របំបែក)

តារាង១.២- សន្ទស្សន៍ថ្លៃទំនិញប្រើប្រាស់ (តាមក្រុមទំនិញ)

ក្រុមទំនិញ	សន្ទស្សន៍មធ្យមឆមាសទី១ ឆ្នាំ២០២២	សន្ទស្សន៍មធ្យមឆមាសទី១ ឆ្នាំ២០២១	អត្រាអតិផរណានៃក្រុមទំនិញ
ទំនិញប្រើប្រាស់ (២៥៩ មុខ)	១៩៨,០%	១៨៥,៧%	៦,៦%
ម្ហូបអាហារ	២៤៦,០%	២៣២,៩%	៥,៦%
ភេសជ្ជៈមានជាតិស្រវឹងនិងថ្នាំជក់	១៧៨,៩%	១៧៧,០%	១,១%
សម្លៀកបំពាក់និងស្បែកជើង	១៧៤,៣%	១៥៩,៨%	៩,១%
ផ្ទះសំបែង ទឹក អគ្គិសនី ឧស្ម័ន និងឥន្ធនៈផ្សេងទៀត	១៤១,៦%	១៣១,០%	៨,១%
គ្រឿងសង្ហារឹមនិងសម្ភារៈប្រើប្រាស់	១៦០,៣%	១៥៤,០%	៤,១%
សុខាភិបាល	១៤២,៧%	១៣៧,៧%	៣,៦%
ការដឹកជញ្ជូន	១៣២,៣%	១១៥,១%	១៥,០%
ក្នុងនោះ ប្រេងសាំង	១២៥,៧%	៨៧,៩%	៤៣,០%
ទូរគមនាគមន៍	៦៦,៦%	៦៦,៥%	០,១%
ការកម្សាន្តនិងវប្បធម៌	១២៧,៦%	១២០,៥%	៥,៩%

* ការវិភាគជាសំណេរដកស្រង់ចេញពីទិន្នន័យសំខាន់ៗប៉ុណ្ណោះ មិនគ្របដណ្តប់តួលេខទាំងអស់ទេ។ អ្នកប្រើប្រាស់ទិន្នន័យអាចទាញយកតួលេខពីតារាងតាមសេចក្តីត្រូវការរបស់ខ្លួន។
 * ដើម្បីមានសង្គតិភាពក្នុងការប្រើប្រាស់លេខខ្មែរនិងអន្តរជាតិ សញ្ញាកៀសនៅក្នុងអត្ថបទ តាងឲ្យទសភាគ។ ប៉ុន្តែក្នុងតារាងលេខ (Excel) សញ្ញាកៀសតាងឲ្យខ្លាំងពាន់ ឯសញ្ញាចុចជាទសភាគវិញ។

ការសិក្សា	១៦៨,៥%	១៦៥,២%	២,០%
ភោជនីយដ្ឋាន	៣២០,៦%	២៩៧,១%	៧,៩%
ទំនិញនិងសេវាកម្មផ្សេងៗ	១៦៧,២%	១៦០,០%	៤,៥%

កំណត់សម្គាល់ : គ្រាគោលគឺត្រីមាសទី៤ ឆ្នាំ២០០៦ = ១០០%

➢ មុខទំនិញដែលឡើងថ្លៃខ្ពស់មានប្រេងសាំង ៤៣,០% និងប្រេងម៉ាស៊ូត ៥៧,៥%

➔ **អត្រាប្តូរប្រាក់ :** ជាមួយអត្រាប្តូរប្រាក់មានស្ថិរភាព។ ប្រាក់រៀលមានការឡើងថ្លៃធៀបនឹងប្រាក់ដុល្លារ និងប្រាក់បាត។

ប្រភេទ	ចុងឆមាសទី១/២០២២	ចុងឆមាសទី១/២០២១	បម្រែបម្រួល
រ/១ដុល្លារ	៤ ០៧០៛	៤ ០៧៥៛	-០,១%
រ/១បាត	១១៦៛	១២៧៛	-៨,៧%
រ/១ដុង	០,១៧៥៛	០,១៧៧៛	-១,១%

២_ស្ថានភាពថវិកាជាតិ (តារាងទី២)

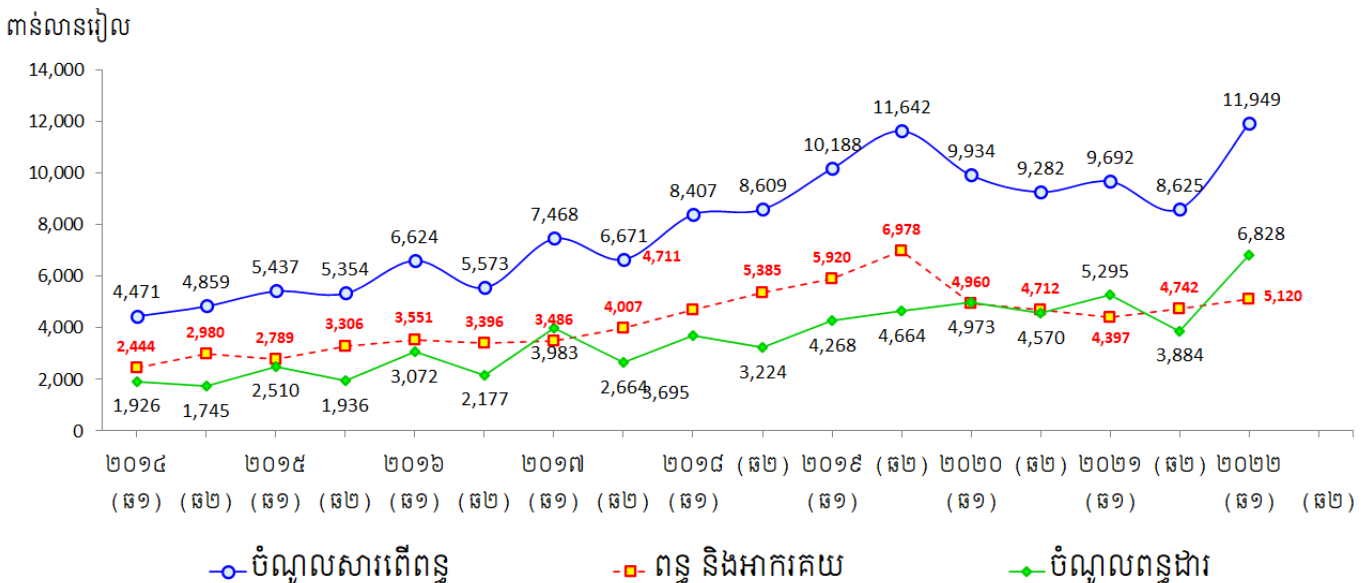
➔ យោងតាមស្ថិតិដែលឆ្លងកាត់រតនាគារជាតិក្នុងឆមាសទី១ ឆ្នាំ២០២២ ថវិកាជាតិមានស្ថានភាពដូចខាងក្រោម៖

➢ ចំណូលអនុវត្តបានចំនួន១៤ ៣៩១,៩ប៊ីលានរៀល គិតជាដុល្លារអាមេរិកមានចំនួន៣ ៥៣៦,១លានដុល្លារ ស្មើនឹង៥៨,២% នៃផែនការហិរញ្ញវត្ថុប្រចាំឆ្នាំក្នុងនោះ ចំណូលចរន្តមានចំនួន១២ ៨២៥,៩ប៊ីលានរៀល គិតជាដុល្លារអាមេរិក មានចំនួន ៣ ១៥១,៣លានដុល្លារ ស្មើនឹង៥៧,៩%នៃផែនការ និងចំណូលមូលធនចំនួន១ ៥៦៦,០ប៊ីលានរៀល គិតជាដុល្លារអាមេរិក មានចំនួន ៣៨៤,៨លានដុល្លារ ស្មើនឹង៦០,៩%នៃផែនការ។

➢ បើធៀបនឹងឆមាសទី១ដូចគ្នា ចំណូលថវិកាជាតិកើនឡើង ២៤,០% ដែលក្នុងនោះចំណូលចរន្តកើនឡើង ២១,៦% ។

➢ ក្នុងចំណូលចរន្ត : ចំណូលសារពើពន្ធក្នុង៦ខែដើមឆ្នាំនេះអនុវត្តបានចំនួន១៣ ០៩២,២ប៊ីលានរៀល គិតជាដុល្លារអាមេរិក មានចំនួន៣ ២១៦,៨លានដុល្លារ។ បើធៀបនឹងរយៈពេលដូចគ្នាឆ្នាំ២០២១ ចំណូលសារពើពន្ធកើនឡើង ២១,៥% ដែលក្នុងនោះពន្ធនិងអាករគយកើនឡើង១២,៣% និងចំណូលពន្ធដារកើនឡើង២៩,១%ធៀបនឹងឆមាសដូចគ្នាឆ្នាំមុន (តាមតួលេខអត្តនាយកដ្ឋានពន្ធដារ និងអត្តនាយកដ្ឋានគយនិងរដ្ឋាករ)។ ចំណែកតាមតួលេខរតនាគារជាតិចំណូលសារពើពន្ធមានចំនួន ១១ ៩៤៨,៦ ប៊ីលានរៀល គិតជាដុល្លារអាមេរិកមានចំនួន២ ៩៣៥,៨លានដុល្លារ ស្មើនឹង៥៩,១% នៃផែនការប្រចាំឆ្នាំ។

ក្រាហ្វ ២.១_ សមាសធាតុចំណូលសារពើពន្ធ តាមឆមាស (២០១៤-២០២២)



តារាង២.១_ សមាសភាពនៃចំណូលចរន្ត

មុខចំណូល	អនុវត្ត ផែនការ	%Δធៀបនឹង ឆ.១ឆ្នាំ ២០២១	មុខចំណូល	អនុវត្ត ផែនការ	%Δធៀបនឹង ឆ.១ឆ្នាំ ២០២១
ចំណូលសារពើពន្ធ (រតនាគារ)	៥៩,១%	+២៣,៣%	ចំណូលមិនមែនសារពើពន្ធ	៤៥,៤%	+២,៦%
✓ ពន្ធនិងអាករគយ(អ.នាគយនិង រដ្ឋាករ)		+១២,៣%	✓ កាស៊ីណូ	៨,៥%	+៧៨៧,១%
- ពន្ធគយ (របបនាំចូល)		+១៦,៨%	✓ អាជ្ញាបណ្ណក្នុងស្រុក	១៤,០%	-៩៥,៥%
- អាករពិសេសលើរបបនាំចូល		+១២,១%	✓ កម្រៃគ្រប់គ្រង និងទិដ្ឋាការនាំចេញ	២៣,០%	-៩,៦%
- អាករលើតម្លៃបន្ថែមរបបនាំចូល		+១២,៥%	✓ ប្រៃសណីយ៍ និងទូរគមនាគមន៍	៤៥,២%	+១០០,៩%
- អាករនាំចេញ		+២៧,៩%	✓ រុក្ខាប្រមាញ់	៤១,២%	-៥៩,០%
- អាករបន្ថែមលើផលិតផលគេល សិលា		-១១,៥%	✓ សម្បទានអី	៣៦,២%	+៩១,៤%
✓ ចំណូលពន្ធដារ(អ.នា ពន្ធដារ)	៨៤,៥%	+២៩,១%	✓ អាកាសចរណ៍ស៊ីវិល	២១,៨%	+១៨,៩%
- ពន្ធលើប្រាក់បៀវត្ស	៨៦,៤%	+២៦,៣%	✓ ផលទុនទេសចរណ៍	៨,៧%	+៥៧៧,៣%
- ពន្ធលើប្រាក់ចំណូល	១១៤,៩%	+៣០,៧%	✓ ត្រួតពិនិត្យគុណភាពផលិតផល	៤២,០%	+២៦,០%
- អាករលើតម្លៃបន្ថែម	៥៦,៣%	+២៨,៧%	✓ ជួលសហគ្រាស សម្ភារៈ	៤៦,៦%	+៨,១%
- អាករពិសេស	៦០,៧%	+៣៤,៥%			
- ចំណូលផ្សេងៗ	៥៣,៤%	+១,៣%			
- ថវិកាខេត្ត រាជធានី	៧៦,៨%	+៥៣,៤%			

➢ ចំណាយថវិកាជាតិក្នុងឆមាសទី១ឆ្នាំ២០២២ អនុវត្តបានចំនួន១០ ៨៩២,៤ប៊ីលានរៀល គិតជាដុល្លារអាមេរិកមានចំនួន ២ ៧២៣,១ លានដុល្លារ ស្មើនឹង ៤០,៧% នៃផែនការប្រចាំឆ្នាំ ក្នុងនោះ ចំណាយចរន្តសម្រេចបានចំនួន៧ ៩៧៤,៩ប៊ីលានរៀល ស្មើនឹង៤១,៧%នៃផែនការ និងចំណាយមូលធនមានចំនួន២ ៩១៧,៥ប៊ីលានរៀលស្មើនឹង៣៨,១%នៃផែនការ។

➢ បើប្រៀបធៀបឆមាសទី១ដូចគ្នាឆ្នាំ២០២១ចំណាយថវិកាជាតិកើនឡើង៧,៧%ក្នុងនោះចំណាយចរន្តកើនឡើង៩,៩% និងចំណាយមូលធនកើនឡើង២,១% ។

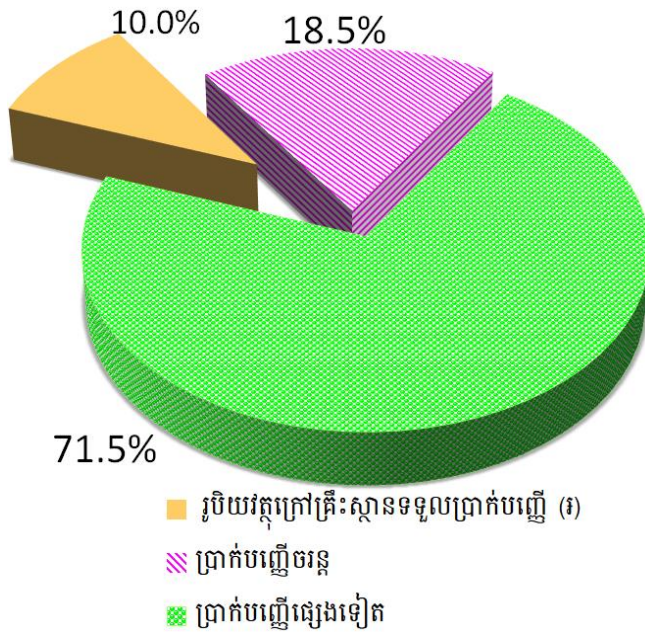
➢ ថវិកាជាតិឆមាសទី១ឆ្នាំ២០២២ មានអតិរេកចំនួន៣ ៤៩៩,៤ប៊ីលានរៀល ស្មើនឹង៨៧៤,៩លានដុល្លារអាមេរិក។

៣_ស្ថានភាពរូបិយវត្ថុនិងអត្រាការប្រាក់ (តារាងទី៣)

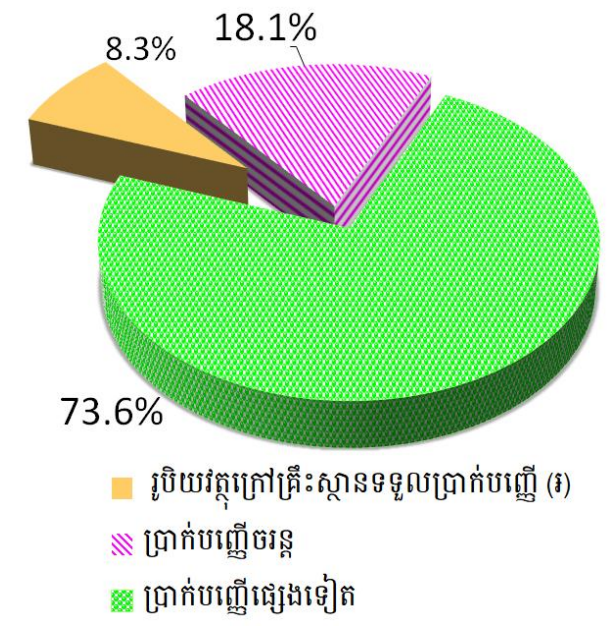
- ➔ ស្ថានភាពរូបិយវត្ថុនាចុងឆមាសទី១ឆ្នាំ២០២២មានលក្ខណៈដូចខាងក្រោម៖
 - រូបិយវត្ថុ M2 មានចំនួន១៦៧ ១១២,២ប៊ីលានរៀលកើនឡើង១២,៩%ធៀបនឹងឆមាសទី១ ឆ្នាំ២០២១។
 - ការកើនឡើងនៃ M2 នេះបណ្តាលមកពីកំណើននៃប្រាក់បញ្ញើចរន្ត១០,៦%និងប្រាក់បញ្ញើផ្សេងទៀត១៦,២%។
 - ប្រាក់រៀលនៅក្នុង និងក្រៅគ្រឹះស្ថានទទួលប្រាក់បញ្ញើមានចំនួន១៥,៩%និងប្រាក់បញ្ញើជាប្រិយបណ្ណមានចំនួន៨៤,១% នៃរូបិយវត្ថុM2។
 - ការផ្តល់ឥណទានដោយធនាគារពាណិជ្ជ មានចំនួន១៨០ ២៨៩,៨ប៊ីលានរៀលកើនឡើង២៥,២%ធៀបនឹងឆមាសទី១ឆ្នាំ២០២១។
 - ការផ្តល់ឥណទានដោយគ្រឹះស្ថានមីក្រូហិរញ្ញវត្ថុមានចំនួន៣៥៧៣០,៤ប៊ីលានរៀលកើនឡើង១៦,០%ធៀបនឹងឆមាសទី១ ឆ្នាំ ២០២១។

ក្រាហ្វិក-សមាសធាតុរូបិយវត្ថុ

ចុងឆមាសទី១ ឆ្នាំ២០២១



នាចុងឆមាសទី១ ឆ្នាំ២០២២



➢ អត្រាការប្រាក់ប្រចាំឆ្នាំ

ប្រភេទអត្រាការប្រាក់	ចុងឆមាសទី១ ឆ្នាំ២០២២	ចុងឆមាសទី១ ឆ្នាំ២០២១	បម្រែបម្រួល
បញ្ញើជារៀលនៅធនាគារពាណិជ្ជ	៥,៨%	៤,៥%	២៩,៣%
បញ្ញើជាដុល្លារនៅធនាគារពាណិជ្ជ	៤,២%	៣,៥%	១៨,០%
កម្ចីជារៀលនៅធនាគារពាណិជ្ជ	១១,០%	១០,៤%	៥,៤%
កម្ចីជាដុល្លារនៅធនាគារពាណិជ្ជ	៨,២%	៨,៣%	-១,១%
កម្ចីជារៀលនៅអម្រឹត	១៧,៦%	១៨,០%	-២,៤%
កម្ចីជារៀលនៅអិល អូ អិល ស៊ី	១៧,២%	១៧,៦%	-២,៣%
កម្ចីជារៀលនៅប្រាសាក់	១៦,៨%	១៦,៣%	២,៨%

៤-ស្ថានភាពកសិកម្ម ឧស្សាហកម្ម សេវាកម្ម និងវប្បធម៌ (តារាងទី៤)

ក្នុងឆមាសទី១ ឆ្នាំ២០២២ ស្ថានភាពផលិតកម្មមានលក្ខណៈដូចខាងក្រោម ៖

➔ កសិកម្ម

➢ តារាងខាងក្រោមបង្ហាញផ្ទៃដីដំណាំផ្សេងៗ ឆ្នាំ២០២០ ៦ខែដើមឆ្នាំ២០២១ និង៦ខែដើមឆ្នាំ២០២២។

ប្រភេទដំណាំ	ឆមាសទី១ -២០២២	ឆមាសទី១ -២០២១	ឆ្នាំ២០២០
ផ្ទៃដីដាំស្រូវវស្សា (ពាន់ហិកតា)	១ ៤៨៣,២	១ ៩៨៣,០	២ ៨០៦,៦
ផ្ទៃដីដាំពោត (ពាន់ហិកតា)	១០០,៥	៧៧,៩	១៧៨,១
ផ្ទៃដីដាំដំឡូងឈើ (ពាន់ហិកតា)	៤៩៤,៥	៥៤២,០	៦២៨,៩
ផ្ទៃដីដាំដំឡូងជ្វា (ពាន់ហិកតា)	១,៤	២,១	៤,៨
ផ្ទៃដីដាំបន្លែគ្រប់មុខ (ពាន់ហិកតា)	២២,៥	២៧,៥	៦៨,៩
ផ្ទៃដីដាំសណ្តែកបាយ (ពាន់ហិកតា)	១០,៨	១៣,៣	២៨,០
ផ្ទៃដីដាំសណ្តែកដី (ពាន់ហិកតា)	៣,១	៥,១	៨,១

ផ្ទៃដីដាំសណ្តែកសៀង (ពាន់ហិកតា)	២,៦	២,៣	១៨,៨
ផ្ទៃដីដាំកៅស៊ូសរុប (ពាន់ហិកតា)	៤០៤,០	៤០៤,១	៤០៤,១
ក្នុងនោះ ផ្ទៃដីចៀរដើរ	៣១០,២	២៩២,៥	២៩២,៥

➢ ផលិតផលនេសាទមានចំនួន១៩៩,៤ពាន់តោន**ថយចុះ៤៣,៤%**បើធៀបនឹងឆមាសទី១ដូចគ្នា ឆ្នាំ២០២១។

➔ **វិនិច្ឆ័យ**

➢ ថាមពលអគ្គិសនីសរុបផ្គត់ផ្គង់ដោយអគ្គិសនីកម្ពុជាមានចំនួន៧ ៣៦៩,៥GWh **កើនឡើង១៧,៤%** ធៀបនឹងឆមាសទី១ ឆ្នាំ២០២១។ ក្នុងនោះ(ធៀបនឹងឆមាសទី១ឆ្នាំ២០២១)

- វារីអគ្គិសនីមានចំនួន១ ៩៧៨,៨GWh **កើនឡើង៣៤,៩%**(ស្មើ២៦,៩%នៃអគ្គិសនីសរុបផ្គត់ផ្គង់ដោយអគ្គិសនីកម្ពុជា)
- អគ្គិសនីផ្គត់ផ្គង់ដោយជួរដំបូងមានចំនួន១ ៨៣០,៧GWh **ថយចុះ១៧,៧%**(ស្មើ២៤,៨%នៃអគ្គិសនីសរុបផ្គត់ផ្គង់ដោយអគ្គិសនីកម្ពុជា)
- អគ្គិសនីសរុប ផ្គត់ផ្គង់ដោយថាមពលពន្លឺព្រះអាទិត្យ(Solar)មានចំនួន៣៤០,៦GWh **កើនឡើង១៣,៨%**(ស្មើ៤,៦% នៃអគ្គិសនីសរុបផ្គត់ផ្គង់ដោយអគ្គិសនីកម្ពុជា)
- អគ្គិសនីផ្គត់ផ្គង់ដោយប្រភពផ្សេងទៀតមានចំនួន៣៤៨,៦GWh **ថយចុះ៣៦,៥%** (ស្មើ៤,៧%នៃអគ្គិសនីសរុបផ្គត់ផ្គង់ដោយអគ្គិសនីកម្ពុជា)
- និងអគ្គិសនីនាំចូលពីប្រទេសជិតខាងដោយមានចំនួន២ ៨៧០,៧GWh **កើនឡើង៦៥,៣%**(ស្មើ៣៩,០%នៃអគ្គិសនីសរុបផ្គត់ផ្គង់ដោយអគ្គិសនីកម្ពុជា)។

➢ ផលិតកម្មស៊ីម៉ង់ត៍មានចំនួន៤ ៦៥០,៧ពាន់តោន**កើនឡើង០,៩%**បើធៀបនឹងឆមាសទី១ដូចគ្នា ឆ្នាំ២០២១។

➔ **ឧស្សាហកម្ម**

➢ ការចុះបញ្ជី និងរោងចក្រសហគ្រាសនៅក្រសួងឧស្សាហកម្ម៖

ប្រភេទ	ចំនួន :ឆមាសទី១ ឆ្នាំ២០២២	ចំនួន:ឆមាសទី១ ឆ្នាំ២០២១	បម្រែបម្រួល
រោងចក្រថ្មីដែលបានចុះបញ្ជី	៩០	៧៨	+១៥,៤%
ចំនួនរោងចក្រសរុបដែលមានក្នុងបញ្ជី	១ ៩៣៣	១ ៨១៦	+៦,៤%

➔ **សំណង់**

➢ សំណង់អនុញ្ញាតឱ្យសាងសង់មានចំនួន២ ៨៥០,១ពាន់ម^២**ថយចុះ៥២,៨%**បើធៀបនឹងឆមាសទី១ ឆ្នាំ២០២១។ ការអនុញ្ញាតនេះជាទឹកប្រាក់មានចំនួន១ ២០២,៤លានដុល្លារ**ថយចុះ៥២,៨%**បើធៀបនឹង៦ខែដើមឆ្នាំ២០២១។ ក្នុងនោះប្រភេទសំណង់សំខាន់ៗមាន ៖

ប្រភេទសំណង់	ពាន់ម ^២ :ឆមាសទី១ ឆ្នាំ២០២២	ពាន់ម ^២ :ឆមាសទី១ ឆ្នាំ២០២១	បម្រែបម្រួល
លំនៅឋាន	១ ៣០៩,៥	៣ ៤៣៧,៧	-៦១,៩%
ឧស្សាហកម្ម	៧៣២,៥	៩៧៧,៤	-២៥,១%
ពាណិជ្ជកម្ម	៥៨៧,៧	១ ៣៨៩,៩	-៥៧,៧%
ទេសចរណ៍	១២៤,៩	១១៩,៩	+៤,១%
...			
អនុញ្ញាតសរុប	២ ៨៥០,១	៦ ០៣៣,៨	-៥២,៨%

➢ ដូច្នោះ ក្នុងការអនុញ្ញាតធានាសទី១ឆ្នាំនេះ សំណង់ដែលពេញនិយមគឺលំនៅឋាន (៤៥,៩% នៃផ្ទៃក្រឡាសរុប) និង ឧស្សាហកម្ម (២៥,៧% នៃផ្ទៃក្រឡាសរុប)។

➔ សេវាកម្ម និងទេសចរណ៍

➢ ការចុះបញ្ជី និងលុបចេញពីបញ្ជី ៖

ប្រភេទ	ចំនួន :ធានាសទី១ ឆ្នាំ២០២២	ចំនួន :ធានាសទី១ ឆ្នាំ២០២១	បម្រែបម្រួល
ក្រុមហ៊ុនដែលបានចុះបញ្ជីពាណិជ្ជកម្ម	២ ៤៥៦	២ ៤១២	+១,៨%
ក្រុមហ៊ុនត្រូវបានលុបចេញពីបញ្ជីពាណិជ្ជកម្ម	៣៤៤	៣០២	+១៣,៩%
ក្រុមហ៊ុនដែលបានចុះបញ្ជីបង់ពន្ធដារតាមរបបពិត	៣ ៣៤៧	៣ ៤៨៩	-៤,១%

➔ ការងារ

ប្រភេទ	ធានាសទី១ ឆ្នាំ ២០២២ (នាក់)	ធានាសទី១ ឆ្នាំ ២០២១ (នាក់)	បម្រែបម្រួល
អ្នកចុះឈ្មោះស្វែងរកការងារធ្វើ (ទីភ្នាក់ងារមុខរបរនិងការងារ)	១ ០៨៦	៣ ៣០៥	-៦៧,១%
អ្នកទទួលបានការងារធ្វើដោយរយៈក្រសួងការងារនិងបណ្តុះបណ្តាលវិជ្ជាជីវៈ និងទីភ្នាក់ងារជ្រើសរើសឯកជន	១៨០ ៣៤៨	៥៧ ៥៦៩	+២១៣,៣%
អ្នកទទួលបានការងារធ្វើក្នុងប្រទេស	១៧១ ២៣៦	៥៥ ៣៨០	+២០៩,២%
អ្នកទទួលបានការងារធ្វើក្រៅប្រទេស	៩ ១១២	២ ១៨៩	+៣១៦,៣%

➔ វិនិយោគ

➢ គម្រោងវិនិយោគអនុញ្ញាតដោយ ក.អ.ក. (ថ្មី និងពង្រីក)

ប្រភេទ	ធានាសទី១ ឆ្នាំ២០២២	ធានាសទី១ ឆ្នាំ២០២១	បម្រែបម្រួល
អនុញ្ញាតសរុប (លានដុល្លារ) ក្នុងនោះ ៖	២ ៩៩៨,៨	២ ៩៦៩,៦	+១,០%
វិស័យកសិកម្មនិងកសិឧស្សាហកម្ម	១០៤,៩	៨៩,៨	+១៦,៨%
វិស័យឧស្សាហកម្ម	១ ០៣៧,៨	១ ៣៤៤,០	+២,៨%
ក្នុងនោះ តំបន់សេដ្ឋកិច្ចពិសេស	៣៦០,៣	៥៨៥,២	+៤៣,៩%
វិស័យទេសចរណ៍	១២៩,០	១២៧,៨	+០,៩%
វិស័យហេដ្ឋារចនាសម្ព័ន្ធនិងផ្សេងៗ	១ ៧២៧,១	១ ៤០៧,៩	+២២,៧%
គម្រោងថ្មី និងគម្រោងពង្រីក (ចំនួន)	៩៨	៨៧	+១២,៦%
បង្កើតការងារ (ពាន់នាក់)	៧២,៣	៥០,០	+៤៤,៦%

➔ ទំនិញឆ្លងកាត់តាមកំពង់ផែ (សរុបកំពង់ផែ)មានចំនួន ៦ ០០១,៦ ពាន់តោនកើនឡើង ៩,៩% ធៀបនឹងធានាសទី១ឆ្នាំ២០២១។

ក្នុងនោះ ៖

ប្រភេទ	ធានាសទី១ ឆ្នាំ២០២២ (ពាន់តោន)	ធានាសទី១ឆ្នាំ២០២១(ពាន់តោន)	បម្រែបម្រួល
កំពង់ផែភ្នំពេញ	១ ៥៩៣,០	១ ៩៣៧,៩	-១៧,៨%
កំពង់ផែកំពង់សោម	៤ ៤០៨,៦	៣ ៥២១,៩	+២៥,២%

➢ ការចុះបញ្ជី និងចរាចរណ៍

ប្រភេទ	ធានាសទី១ ឆ្នាំ២០២២	ធានាសទី១ ឆ្នាំ២០២១	បម្រែបម្រួល
ចំនួនម៉ូតូបានចុះបញ្ជី (ពាន់គ្រឿង)	២៧៥,៧	២១០,០	+៣១,៣%
ចំនួនរថយន្តគ្រប់ប្រភេទបានចុះបញ្ជី (ពាន់គ្រឿង)	៤៦,៦	៣៨,៨	+២០,០%
ចំនួនគ្រោះថ្នាក់ចរាចរណ៍(លើក)	១ ៥៨៣	១ ២៦១	+២៥,៥%

➔ អ្នកដំណើរតាមផ្លូវអាកាស វប្បធម៌ និងទេសចរណ៍

ប្រភេទ	ឆមាសទី១ ឆ្នាំ២០២២ (ពាន់នាក់)	ឆមាសទី១ ឆ្នាំ២០២១ (ពាន់នាក់)	បម្រែបម្រួល
ក្លែងអន្តរជាតិចូលទស្សនាសារមន្ទីរជាតិ	១១,២	០,៤	កើនគំហុក
អ្នកដំណើរតាមផ្លូវអាកាស (ក្នុងស្រុក)	២៦,០	៦,៨	+២៨១,០%
អ្នកដំណើរតាមផ្លូវអាកាស (អន្តរជាតិ)	៦៤១,៨	១២៤,១	+៤១៧,៤%
អ្នកទេសចរជាតិចេញក្រៅប្រទេស	១៥៩,៩	១០,៥	កើនគំហុក
ចំនួនទេសចរផ្ទៃក្នុង	៧ ០១៣,៤	២ ១២៤,៦	+២៣០,១%
អ្នកទេសចរអន្តរជាតិមកដល់កម្ពុជា	៥០៦,៦	១០២,៦	+៣៩៣,៩%
✓ តាមផ្លូវអាកាស	២៤០,៦	៤៦,២	+៤២០,៣%
✓ តាមផ្លូវគោក និងទឹក	២៦៦,១	៥៦,៣	+៣៧២,៦%

➔ ប្រៃសណីយ៍និងទូរគមនាគមន៍

ប្រភេទ	ឆមាសទី១ ឆ្នាំ២០២២	ឆមាសទី១ ឆ្នាំ២០២១	បម្រែបម្រួល
បញ្ជីក្នុងប្រទេស(ពាន់កញ្ចប់)	៨០,៣	៦២,១	+២៩,២%
ក្នុងនោះទទួល	១៨,១	១៦,៤	+១០,២%
បញ្ជីក្រៅប្រទេស(ពាន់កញ្ចប់)	២០០,៣	១២៨,១	+៥៦,៤%
ក្នុងនោះទទួល	១៤៦,២	១១០,១	+៣២,៨%
សន្ទនាទូរសព្ទក្នុងប្រទេស(ពាន់នាទី)	៤ ៤១៦,៥	៦ ០៧១,៦	-២៧,៣%
ក្នុងនោះហៅចូល	១ ៩៤៩,៨	២ ៨០៣,៣	-៣០,៤%
សន្ទនាទូរសព្ទក្រៅប្រទេស(ពាន់នាទី)	៧ ៦២២,២	១៥ ៩៥៤,៥	-៥២,២%
ក្នុងនោះហៅចូល	៧ ៤៩៩,២	១៥ ៨៣២,៣	-៥២,៦%

៥_ស្ថានភាពដំណើរការវិស័យ(តារាងទី៥)

យោងតាមការកត់ត្រារបស់អគ្គនាយកដ្ឋានគយ និងរដ្ឋាករ៖

➔ ការនាំចូលក្នុងឆមាសទី១ ឆ្នាំ២០២២ មានចំនួន៥៩ ៨៦៤,៣ប៊ីលានរៀល គិតជាដុល្លារអាមេរិកស្មើ១៤ ៩៦៦,១លានដុល្លារ កើនឡើង៨,១%ធៀបនឹងឆមាសទី១ ឆ្នាំ២០២១។ ក្នុងនោះមុខទំនិញគួរកត់សម្គាល់មាន៖

បរិយាយ	%Δធៀបនឹងឆ.ទី១ ឆ្នាំ២០២១	បរិយាយ	%Δធៀបនឹងឆ.ទី១ ឆ្នាំ២០២១
ប្រេងសាំង	+១៩,២%	ត្រាក់ទ័រនិងគោយន្ត(ជាគ្រឿង)	+៩,៥%
ប្រេងម៉ាស៊ូត	-២,៧%	ថយន្តដឹកជញ្ជូន(ជាគ្រឿង)	+២៧,៣%
ឧស្ម័ន	+១០,៦%	អង្ករ	-៦៥,៨%
ប្រេងខ្មៅ	-១៥,៨%	ផ្លែឈើនិងបន្លែ	-៥៩,៩%
អគ្គិសនីនាំចូលដោយ EDC	+៦៥,៣%	ដឹកសិកម្ម	-៣០,៤%
ដែកសំណង់	-២,៣%	ថ្នាំកសិកម្ម	+៩,៤%
ស៊ីម៉ង់ត៍	-៦០,៩%	នាំចូលក្នុងក្របខណ្ឌច្បាប់វិនិយោគ	+៩,៧%
ថយន្តសរុប (ជា ប.ល.វ)	+២៣,៧%		
ថយន្តសរុប (ជាគ្រឿង)	+២៩,៧%		

→ **ការនាំចេញ** ក្នុងឆមាសទី១ឆ្នាំ២០២២ មានចំនួន៤១ ៣៧០,៧ប៊ីលានរៀល គិតជាដុល្លារអាមេរិកស្មើ១០ ៣៤២,៧លានដុល្លារ (មានចំនួន៦៩,១%នៃការនាំចូល)មានការកើនឡើង៣៦,៤%ធៀបនឹងឆមាសទី១ ឆ្នាំ២០២១។ ក្នុងនោះមុខទំនិញសំខាន់ៗមួយចំនួនមាន៖

ទំនិញ	%ធៀបនឹងឆ.ទី១ ឆ្នាំ២០២១	ទំនិញ	%ធៀបនឹងឆ.ទី១ ឆ្នាំ២០២១
ផលិតផលឈើកែច្នៃ	-១៨,៤%	ផលិតផលនេសាទ	-៣៩,១%
វាយនភណ្ឌនិងស្បែកជើង	+៤០,១%	កៅស៊ូ	+១០,០%
អង្ករ	+១៥,៧%		



បឹងយក្សឡោម



ក្រុមបច្ចេកទេសរៀបចំសេចក្តីព្រាងរបាយការណ៍ស្តីពីស្ថានភាពសេដ្ឋកិច្ច សង្គម និងវប្បធម៌

អាសយដ្ឋាន: អគារមិត្តភាព លេខ៤១ មហាវិថីសហព័ន្ធរុស្ស៊ី ខណ្ឌ៧មករា រាជធានីភ្នំពេញ

ទូរស័ព្ទ: ០៨៥ ៧៧៧ ៩៤០ / ០១២ ៦៦២ ៣១៦ ទូរសារ: ០២៣ ២២១ ៤៤០

Email: chyanit168@gmail.com / mamsarith@yahoo.com