

ព្រះរាជាណាចក្រកម្ពុជា
ជាតិ សាសនា ព្រះមហាក្សត្រ



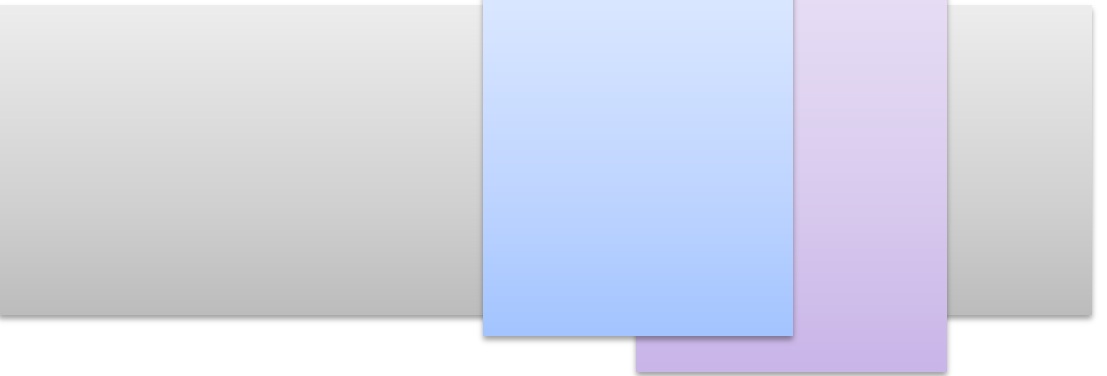
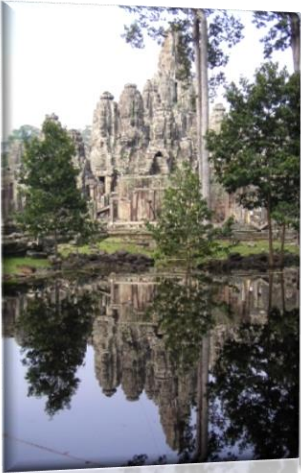
ទីស្តីការគណៈរដ្ឋមន្ត្រី

ក្រុមប្រឹក្សាសេដ្ឋកិច្ច សង្គមកិច្ច និងវប្បធម៌ (ក.ស.វ.)

ECONOMIC, SOCIAL AND CULTURAL COUNCIL (ECOSOCC)



វិភាគស្ថានភាព
សេដ្ឋកិច្ច សង្គម និងវប្បធម៌
ប្រចាំខែកក្កដា ឆ្នាំ២០២២



មាតិកា

១- ស្ថានភាពសន្ទស្សន៍ថ្លៃទំនិញប្រើប្រាស់ និងអត្រាប្រូប្រាក់(តារាងទី១)១

២- ស្ថានភាពថវិកាជាតិ(តារាងទី២)៣

៣- ស្ថានភាពរូបិយវត្ថុនិងអត្រាការប្រាក់(តារាងទី៣) ៤

៤- ស្ថានភាពកសិកម្ម ឧស្សាហកម្ម ថាមពល សេវាកម្ម និងវប្បធម៌(តារាងទី៤) ៥

៥- ស្ថានភាពជញ្ជីងពាណិជ្ជកម្ម(តារាងទី៥) ៨



វិភាគស្ថានភាពសេដ្ឋកិច្ច សង្គម និងវប្បធម៌កម្ពុជា

ប្រចាំខែកក្កដា ឆ្នាំ២០២២*

ការវិភាគនេះត្រូវបានរៀបចំឡើងក្រោយកិច្ចប្រជុំពេញអង្គនៃក្រុមប្រឹក្សាសេដ្ឋកិច្ច សង្គមកិច្ច និងវប្បធម៌(ក.ស.វ.) ដើម្បីពិភាក្សាលើស្ថានភាពសេដ្ឋកិច្ច សង្គម និងវប្បធម៌ ដែលបានប្រព្រឹត្តទៅនាថ្ងៃអង្គារ ១១កើត ខែកទ្របទ ឆ្នាំខាល ចត្វាស័កព.ស ២៥៦៦ ត្រូវនឹងថ្ងៃទី៦ ខែកញ្ញា ឆ្នាំ២០២២ ក្រោមអធិបតីភាព ឯកឧត្តមទេសរដ្ឋមន្ត្រី **យឹម ណុលឡា** ប្រធាន ក.ស.វ. ដែលមានសមាសភាពចូលរួម អនុប្រធានប្រចាំការ អនុប្រធាន ឯកឧត្តមរដ្ឋមន្ត្រីប្រតិភូអមនាយករដ្ឋមន្ត្រី ទទួលបន្ទុកជួយនាយករដ្ឋមន្ត្រីលើការងារក.ស.វ. សមាជិក សមាជិកា ទីប្រឹក្សាបច្ចេកទេសនៃក.ស.វ. ព្រមទាំងអគ្គលេខាធិការ អគ្គលេខាធិការរង ប្រធានផ្នែកមន្ត្រីបច្ចេកទេសរបស់អគ្គលេខាធិការដ្ឋាននៃក.ស.វ. និងតំណាងក្រសួង ស្ថាប័នពាក់ព័ន្ធ តាមរយៈប្រព័ន្ធហិរិយ។ ការវិភាគនេះផ្អែកលើទិន្នន័យព័ត៌មាន ដែលទទួលបានពីក្រសួង ស្ថាប័នពាក់ព័ន្ធ ព្រមទាំងមតិយោបល់ពីអង្គប្រជុំទាំងមូល។

១- ស្ថានភាពសន្ទស្សន៍ថ្លៃទំនិញប្រើប្រាស់និងអត្រាប្តូរប្រាក់ (តារាងទី១)

➔ នាខែកក្កដា ឆ្នាំ២០២២ សន្ទស្សន៍ថ្លៃទំនិញប្រើប្រាស់ **ថយចុះ ១,៣%** ធៀបនឹងខែមុនប៉ុន្តែ **កើនឡើង ៥,៤%** ធៀបនឹងខែដូចគ្នាឆ្នាំមុន (រយៈពេល១២ខែ)។

តារាង១.១- បម្រែបម្រួលថ្លៃធៀបនឹងខែដូចគ្នាឆ្នាំមុន សម្រាប់ក្រុមទំនិញនិងមុខទំនិញមួយចំនួន

ក្រុមទំនិញ	មុខទំនិញ
កោដិនីយដ្ឋាន	ប្រេងម៉ាស៊ូត
ការដឹកជញ្ជូន	ឧស្ម័ន
សម្លៀកបំពាក់និងស្បែកជើង	ប្រេងសាំង
ការកម្សាន្តនិងវប្បធម៌	ផ្លែឈើ
ផ្ទះសំបែង ទឹក អគ្គិសនី ឧស្ម័ន និងឥន្ធនៈផ្សេងទៀត	បន្លែ
ម្ហូបអាហារ	សាច់គោ
គ្រឿងសង្ហារឹមនិងសម្ភារៈប្រើប្រាស់	ត្រីស្រស់
ទំនិញនិងសេវាកម្មផ្សេងៗ	សាច់មាន់
សុខាភិបាល	សាច់ជ្រូក

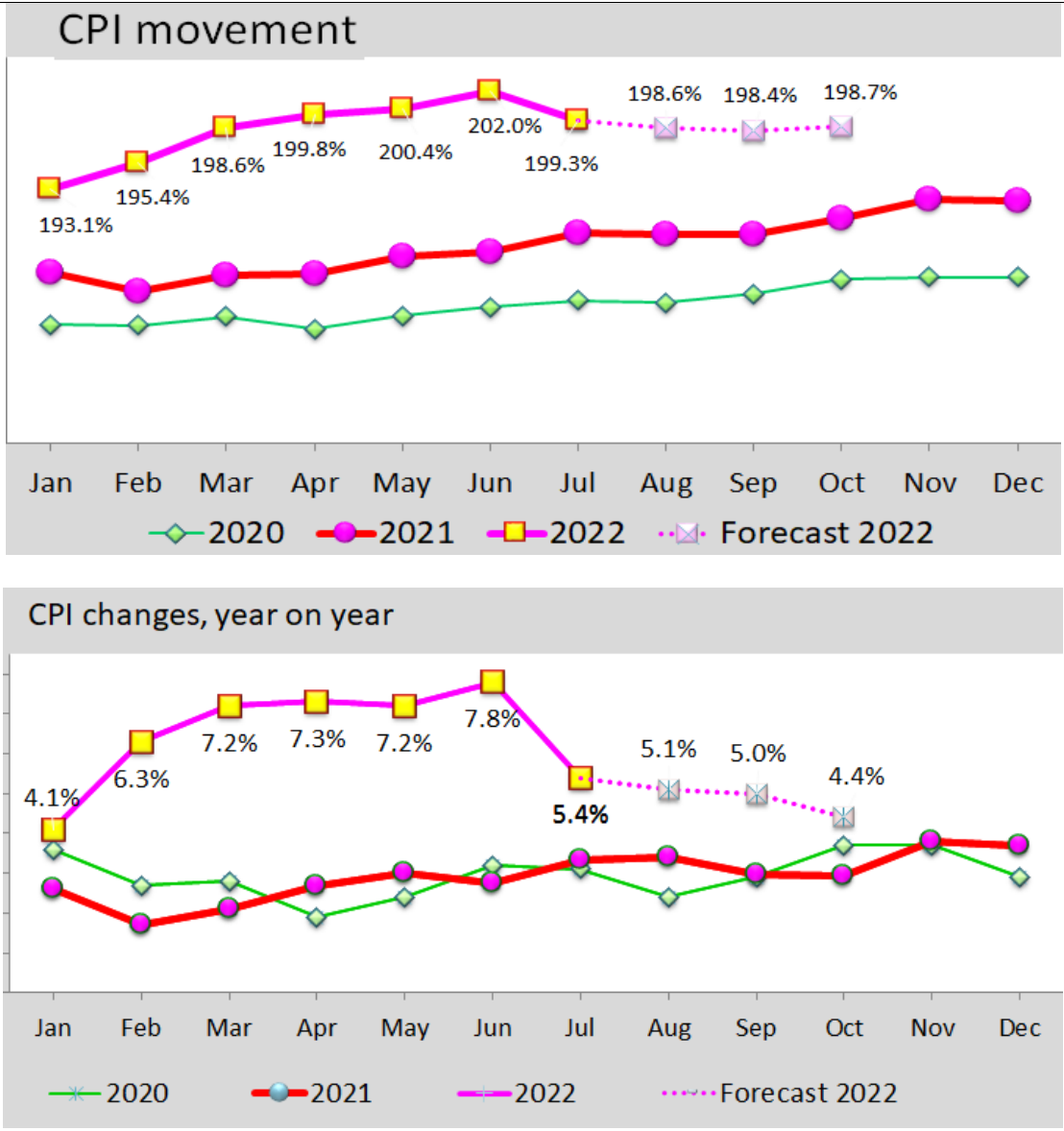
តារាង១.២- បម្រែបម្រួលសន្ទស្សន៍ថ្លៃទំនិញប្រើប្រាស់ ២០២០-២០២២

ឆ្នាំ	ធៀបនឹងខែ	មករា	កុម្ភៈ	មីនា	មេសា	ឧសភា	មិថុនា	កក្កដា	សីហា ^P	កញ្ញា ^P	តុលា ^P	វិច្ឆិកា	ធ្នូ	ប្រចាំឆ្នាំ
២០២២	ដូចគ្នាឆ្នាំមុន	៤,១%	៦,៣%	៧,២%	៧,៣%	៧,២%	៧,៨%	៥,៤%	៥,១%	៥,០%	៤,៤%			
	មុន	០,៦%	១,២%	១,៦%	០,១%	០,៨%	០,៨%	-១,៣%	-០,៤%	-០,១%	០,២%			
២០២១	ដូចគ្នាឆ្នាំមុន	២,៦%	១,៧%	២,១%	២,៧%	៣,០%	២,៧%	៣,៣%	៣,៤%	៣,០%	២,៩%	៣,៨%	៣,៧%	២,៩%
	មុន	០,២%	-០,៩%	០,៨%	០,១%	០,៩%	០,២%	០,៩%	-០,១%	០,០%	០,៧%	០,៩%	-០,១%	
២០២០	ដូចគ្នាឆ្នាំមុន	៣,៦%	២,៧%	២,៨%	១,៩%	២,៤%	៣,២%	៣,១%	២,៤%	២,៩%	៣,៧%	៣,៧%	២,៩%	៣,០%
	មុន	០,៥%	-០,១%	០,៤%	-០,៦%	០,៦%	០,៤%	០,៤%	-០,១%	០,៤%	០,៧%	០,១%	០,១%	

P: តួលេខខែសីហា ខែកញ្ញា និងខែតុលា ឆ្នាំ២០២២ ជាតួលេខព្យាករណ៍ (តាមវិធីសាស្ត្របំបែក)

* ការវិភាគជាសំណេរដកស្រង់ចេញពីទិន្នន័យសំខាន់ៗប៉ុណ្ណោះ មិនគ្របដណ្តប់តួលេខទាំងអស់ទេ (មើលតារាងភ្ជាប់មកជាមួយ)។
 * ដើម្បីមានសង្គតិភាពក្នុងការប្រើប្រាស់លេខខ្មែរនិងអន្តរជាតិ សញ្ញាកៀសនៅក្នុងអត្ថបទ តាងឱ្យទសភាគ។ ប៉ុន្តែក្នុងតារាងលេខ (Excel) សញ្ញាកៀសតាងឱ្យខ្លាំងពាន់ ឯសញ្ញាចុចជាទសភាគវិញ។

ក្រាហ្វ ១.១_ ចលនានិងបម្រែបម្រួលសន្ទស្សន៍ថ្លៃទំនិញប្រើប្រាស់



តារាង១.៣_ អត្រាប្តូរប្រាក់

ប្រភេទ	កក្កដា ២០២២	មិថុនា ២០២២	កក្កដា ២០២១
រ/ដុល្លារ	៤ ០៩៩/១\$	៤ ០៧០/១\$	៤ ០៧២/១\$
រ/បាត	១១៣/១បាត	១១៦/១បាត	១២៤/១បាត
រ/ដុង	០,១៧៥/១ដុង	០,១៧៥/១ដុង	០,១៧៧/១ដុង
បាត/ដុល្លារ	៣៦,៤បាត/១\$	៣៥,១បាត/១\$	៣២,៩បាត/១\$
ដុង/ដុល្លារ	២៣ ៣៥៨ដុង/១\$	២៣ ២៤៦ដុង/១\$	២២ ៩៤៤ដុង/១\$
យ៉ន់/ដុល្លារ	៦,៧យ៉ន់/១\$	៦,៧យ៉ន់/១\$	៦,៥យ៉ន់/១\$

២_ ស្ថានភាពថវិកាជាតិ (តារាងទី២)

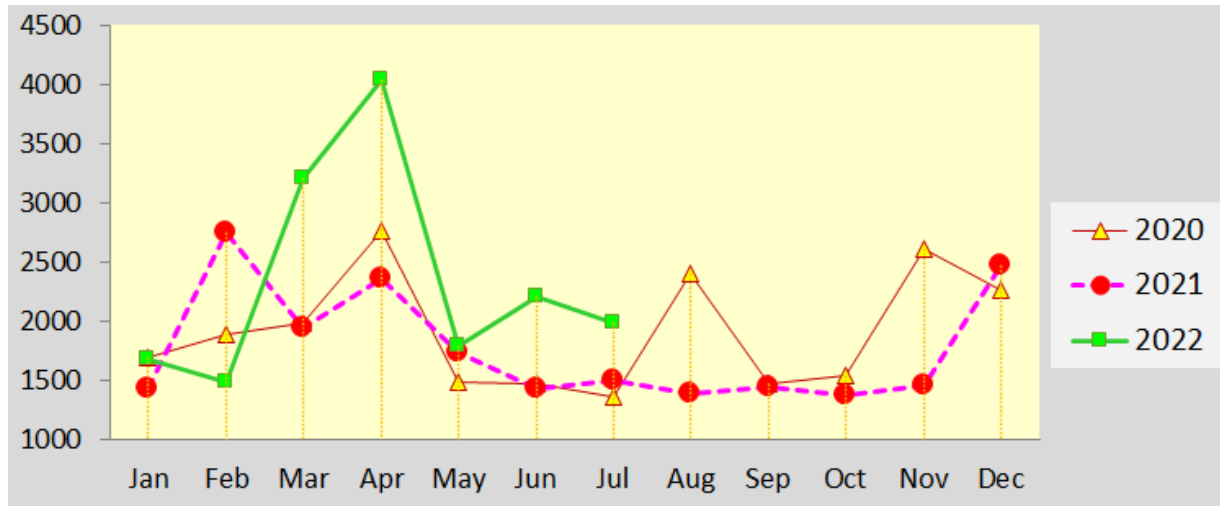
➔ យោងតាមស្ថិតិរបស់រតនាគារជាតិ អគ្គនាយកដ្ឋានគយនិងរដ្ឋាករ និងអគ្គនាយកដ្ឋានពន្ធដារក្នុងខែកក្កដា ឆ្នាំ២០២២ ថវិកាជាតិមានស្ថានភាពដូចខាងក្រោម៖

២.១_ ចំណូលថវិកាជាតិ : អនុវត្តបាន ១ ៩៧៥,៨ ប៊ីលានរៀល គិតជាដុល្លារអាមេរិកស្មើ ៤៩៤,០ លានដុល្លារ (មធ្យមប្រចាំខែ ១១៣,៥% នៃផែនការ) ក្នុងនោះ ចំណូលចរន្តចំនួន១ ៩៧២,១ប៊ីលានរៀល គិតជាដុល្លារអាមេរិក ស្មើ ៤៩៣,០លានដុល្លារ (មធ្យមប្រចាំខែ ១១៤,៥% នៃផែនការ) និងចំណូលមូលធនចំនួន៣,៧ប៊ីលានរៀល គិតជាដុល្លារអាមេរិកស្មើ០,៩លានដុល្លារ។

- ចំណូលថវិកាជាតិ **ថយចុះ១០,៥%**ធៀបនឹងខែមុន ប៉ុន្តែ**កើនឡើង៣២,០%** ធៀបនឹងខែដូចគ្នាឆ្នាំមុន។
- ចំណូលចរន្ត

- ✓ ចំណូលសារពើពន្ធមានចំនួន១ ៩៩៦,៧ប៊ីលានរៀល **កើនឡើង២,៤%**ធៀបនឹងខែមុននិង**កើនឡើង២៥,៩%**ធៀបនឹងខែដូចគ្នាឆ្នាំមុន (តួលេខអគ្គនាយកដ្ឋានពន្ធដារនិងអគ្គនាយកដ្ឋានគយ)។ បើតាមតួលេខរតនាគារជាតិ ចំណូលសារពើពន្ធមានចំនួន១ ៧២២,៧ប៊ីលានរៀល **ថយចុះ៥,៩%** ធៀបនឹងខែមុន ប៉ុន្តែ**កើនឡើង២៥,៦%**ធៀបនឹងខែដូចគ្នាឆ្នាំមុន។
- ✓ ចំណូលមិនមែនសារពើពន្ធមានចំនួន២៤៩,៤ប៊ីលានរៀល **កើនឡើង១៤,០%**ធៀបនឹងខែមុននិង**កើនឡើង ១២៥,៨%**ធៀបនឹងខែដូចគ្នាឆ្នាំមុន (តួលេខរតនាគារជាតិ)។

ក្រាហ្វ ២.១_ ចំណូលថវិកាជាតិ ឆ្នាំ ២០២០-២០២២ (ប៊ីលានរៀល)



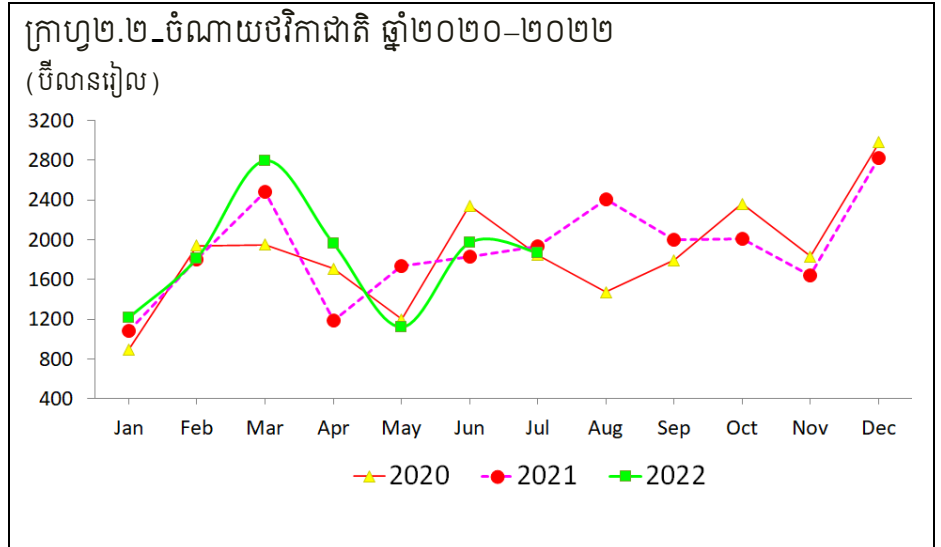
តារាង២.១_ មុខចំណូលមួយចំនួនក្នុងចំណូលសារពើពន្ធ និងចំណូលមិនមែនសារពើពន្ធ

ចំណូលសារពើពន្ធ (ក្នុងវង់ក្រចកៈបម្រែបម្រួលធៀបនឹងខែដូចគ្នាឆ្នាំមុន)		ចំណូលមិនមែនសារពើពន្ធ (តាមតួលេខរតនាគារជាតិ) (ក្នុងវង់ក្រចកៈបម្រែបម្រួលធៀបនឹងខែដូចគ្នាឆ្នាំមុន)	
➢ ពន្ធ និងអាករគយ : +០,៣% (អគ្គនាយកដ្ឋានគយនិងរដ្ឋាករ)	(+៣៦,៩%)	➢ អាជ្ញាប័ណ្ណក្នុងស្រុក : +២៣០,៧%	(-៥០,៣%)
➢ ចំណូលពន្ធដារ : +៤,៩% (អគ្គនាយកដ្ឋានពន្ធដារ)	(+១៥,៥%)	➢ ត្រួតពិនិត្យគុណភាពផលិតផល : -២,៨%	(-១៨,៧%)
		➢ សម្បទានរ៉ែ : +៥៤១,៨%	(+១៩៤,៨%)
		➢ អាកាសចរណ៍ស៊ីវិល : +១,៥%	(+៣៧៤,០%)

២.២- ចំណាយថវិកាជាតិ : អនុវត្តបាន១ ៨៧១,៨ប៊ីលានរៀល គិតជាដុល្លារអាមេរិកស្មើ ៤៦៧,៩ លានដុល្លារ(មធ្យមប្រចាំខែ ៨១,៨% នៃផែនការ) ក្នុងនោះ ចំណាយចរន្តចំនួន១ ៥៩១,៥ប៊ីលានរៀល គិតជាដុល្លារអាមេរិកស្មើ៣៩៧,៩លានដុល្លារ(មធ្យមប្រចាំខែ ៨៥,៨% នៃផែនការ) និងចំណាយមូលធនមានចំនួន២៨០,៣ប៊ីលានរៀល គិតជាដុល្លារអាមេរិកស្មើ ៧០,១លានដុល្លារ(មធ្យមប្រចាំខែ ៧១,៦% នៃផែនការ) (តាមតួលេខរតនាគារជាតិ)។

➢ចំណាយថវិកាជាតិ ថយចុះ៥,០%ធៀបនឹងខែមុន និងថយចុះ៣,០%ធៀបនឹងខែដូចគ្នាឆ្នាំមុន។ ក្នុងនោះ ចំណាយចរន្តកើនឡើង ៣៨,៧% ធៀបនឹងខែមុនប៉ុន្តែថយចុះ៦,៦%ធៀបនឹងខែដូចគ្នាឆ្នាំមុន។

២.៣- សមតុល្យថវិកាជាតិ : ថវិកាជាតិ នាខែនេះមានអតិរេកចំនួន១០៤,១ ប៊ីលានរៀលគិតជាដុល្លារអាមេរិកស្មើ ២៦,០ លានដុល្លារ (តួលេខរតនាគារជាតិ)។

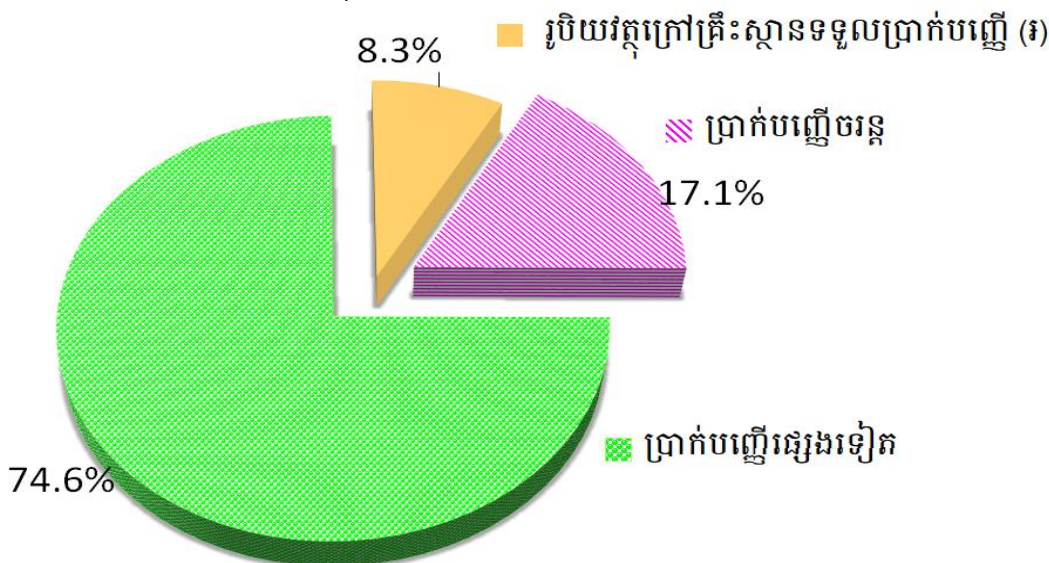


៣- ស្ថានភាពរូបិយវត្ថុនិងអត្រាការប្រាក់ (តារាងទី៣)

➔ស្ថានភាពរូបិយវត្ថុក្នុងខែកក្កដា ឆ្នាំ២០២២ មានលក្ខណៈដូចខាងក្រោម៖

- រូបិយវត្ថុ M₂ មានចំនួន ១៦៦ ៩៦៨,៨ ប៊ីលានរៀលថយចុះ០,១% ធៀបនឹងខែមុនប៉ុន្តែកើនឡើង១៣,៤%ធៀបនឹងខែដូចគ្នាឆ្នាំមុន។ ការថយចុះ M₂ ក្នុងខែនេះ ជារួមបណ្តាលមកពីការថយចុះប្រាក់បញ្ញើចរន្ត៥,៨%។
- ក្នុងខែនេះ ប្រាក់រៀលនៅក្នុងនិងក្រៅគ្រឹះស្ថានទទួលប្រាក់បញ្ញើមានចំនួន១៦,២% និងប្រាក់បញ្ញើជារូបិយបណ្ណមានចំនួន ៨៣,៨% នៃរូបិយវត្ថុ M₂។

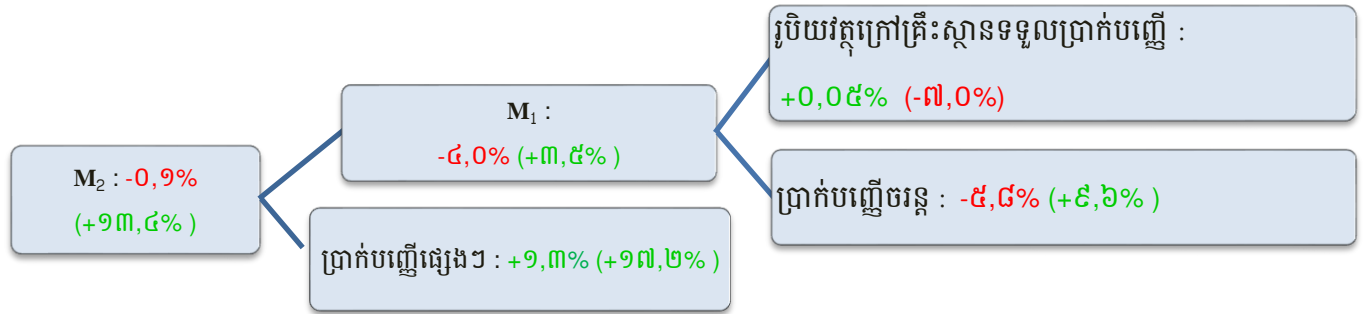
ក្រាហ្វ្រូម ៣.១- សមាសធាតុរូបិយវត្ថុខែកក្កដា ឆ្នាំ២០២២



តារាង៣.១_ សមាមាត្រចំនួនប្រាក់រៀលនៅក្នុងរូបិយវត្ថុ M₂ ឆ្នាំ២០២២

	មករា	កម្ពុជា	មីនា	មេសា	ឧសភា	មិថុនា	កក្កដា	សីហា	កញ្ញា	តុលា	វិច្ឆិកា	ធ្នូ
ប្រាក់រៀលសរុបនៅក្នុងនិងក្រៅស្ថាប័នទទួលប្រាក់បញ្ញើ	១៦,៩%	១៧,០%	១៦,៦%	១៦,៥%	១៦,១%	១៥,៩%	១៦,២%					
រូបិយបណ្ណបរទេសនៅក្នុងធនាគារ	៨៣,១%	៨៣,០%	៨៣,៤%	៨៣,៥%	៨៣,៩%	៨៤,១%	៨៣,៨%					

ក្រាហ្វូតូ ៣.២_ បម្រែបម្រួលសមាសធាតុរូបិយវត្ថុខែកក្កដា ឆ្នាំ២០២២: ក្នុងរង្វង់ក្រចកជាបម្រែបម្រួលធៀបនឹងខែដូចគ្នាឆ្នាំមុន



តារាង៣.៣_ ការផ្តល់ឥណទាននិងអត្រាការប្រាក់ប្រចាំឆ្នាំ

ផ្តល់ដោយ	កក្កដា ២០២២	មិថុនា ២០២២	កក្កដា ២០២១
ឥណទានផ្តល់ដោយធនាគារពាណិជ្ជ (បីលានរៀល)	១៨២ ៩៩៥,១	១៨០ ២៨៩,៨	១៤៥ ៧២៥,៧
ក្នុងនោះ ជារៀល	២០ ០២៣,៦	១៩ ៨៤៤,១	១៦ ១៨១,៨
ឥណទានផ្តល់ដោយគ្រឹះស្ថានមីក្រូហិរញ្ញវត្ថុ (បីលានរៀល)	៣៦ ៤៧៧,៣	៣៥ ៧៣០,៤	៣១ ៥១៤,៨
បញ្ញើជារៀលនៅធនាគារពាណិជ្ជ	៥,៦%	៥,៨%	៤,១%
បញ្ញើជាដុល្លារនៅធនាគារពាណិជ្ជ	៤,១៧%	៤,២៤%	៣,៤%
កម្ចីជារៀលនៅធនាគារពាណិជ្ជ	១១,២%	១១,០%	១០,៩%
កម្ចីជាដុល្លារនៅធនាគារពាណិជ្ជ	៨,៧%	៨,២%	៨,៤%
កម្ចីជារៀលនៅអិល អូ អិល ស៊ី	១៨,០%	១៧,២%	១៧,៤%
កម្ចីជារៀលនៅអម្រឹត	១៧,៨%	១៧,៦%	១៨,០%
កម្ចីជារៀលនៅប្រាសាក់	១៦,៩%	១៦,៨%	១៧,១%

៤_ ស្ថានភាពកសិកម្ម ឧស្សាហកម្ម ថាមពល សេវាកម្ម និងវប្បធម៌ (តារាងទី៤)

➔ ក្នុងខែកក្កដា ឆ្នាំ២០២២ ស្ថានភាពផលិតកម្មមានលក្ខណៈដូចខាងក្រោម៖

➢ កសិកម្ម

ផលិតកម្មនេសាទមានចំនួន ៦៧,៤ ពាន់តោន កើនឡើង៣,៩% បើធៀបនឹងខែមុន និងកើនឡើង២៨,៥% ធៀបនឹងខែដូចគ្នាឆ្នាំមុន។

➢ វីនិងថាមពល

✓ អគ្គិសនីសរុបផ្គត់ផ្គង់ដោយអគ្គិសនីកម្ពុជាមានចំនួន ១ ២៨០,៦ GWh ថយចុះ០,៥% ធៀបនឹងខែមុនប៉ុន្តែកើនឡើង ១៥,៥% ធៀបនឹងខែដូចគ្នាឆ្នាំមុន។ ក្នុងនោះ៖

- អគ្គិសនីផ្គត់ផ្គង់ដោយវារីអគ្គិសនីមានចំនួន ៧៩៦,៥ GWh (ស្មើ៦២,២% នៃការផ្គត់ផ្គង់សរុបដោយអគ្គិសនីកម្ពុជា) កើនឡើង៣៥,៧% ធៀបនឹងខែមុន និងកើនឡើង៥២,៧% ធៀបនឹងខែដូចគ្នាឆ្នាំមុន។

- អគ្គិសនីផ្គត់ផ្គង់ដោយធូលីមានចំនួន ៨០,៦ GWh (ស្មើ៦,៣%នៃការផ្គត់ផ្គង់សរុបដោយអគ្គិសនីកម្ពុជា) **ថយចុះ ៤៤,៦%**ធៀបនឹងខែមុន និង**ថយចុះ៧៣,១%** ធៀបនឹងខែដូចគ្នាឆ្នាំមុន។
- អគ្គិសនីផ្គត់ផ្គង់ដោយថាមពលពន្លឺព្រះអាទិត្យ (Solar) មានចំនួន ៥២,៥ GWh (ស្មើ៤,១%នៃការផ្គត់ផ្គង់សរុបដោយអគ្គិសនីកម្ពុជា) **ថយចុះ៩,៥%**ធៀបនឹងខែមុនប៉ុន្តែ**កើនឡើង២,៤%**ធៀបនឹងខែដូចគ្នាឆ្នាំមុន។
- អគ្គិសនីនាំចូលមានចំនួន៣៤៥,២ GWh (ស្មើ២៧,០% នៃការផ្គត់ផ្គង់សរុបដោយអគ្គិសនីកម្ពុជា) **ថយចុះ១៩,៧%**ធៀបនឹងខែមុនប៉ុន្តែ**កើនឡើង៤៩,៦%** ធៀបនឹងខែដូចគ្នាឆ្នាំមុន។
- អគ្គិសនីផ្គត់ផ្គង់ដោយប្រភពផ្សេងទៀតមានចំនួន៥,៧GWh (ស្មើ០,៤% នៃការផ្គត់ផ្គង់សរុបដោយអគ្គិសនីកម្ពុជា) **ថយចុះ៩១,៤%**ធៀបនឹងខែមុនប៉ុន្តែ**កើនឡើង១២,៣%**ធៀបនឹងខែដូចគ្នាឆ្នាំមុន។

➢ ឧស្សាហកម្ម

តារាង៤.១_ ការចុះបញ្ជីរោងចក្រនិង ឧស្សាហកម្មធុនតូចនិងសិប្បកម្មនៅក្រសួងឧស្សាហកម្ម (ចំនួន)

ប្រភេទ	កក្កដា ២០២២	មិថុនា ២០២២	កក្កដា ២០២១
▪រោងចក្រថ្មីដែលបានចុះបញ្ជី	១៨	២៣	១៥
▪ ចំនួនរោងចក្រសរុបដែលមានក្នុងបញ្ជី	១ ៩៤៧	១ ៩៣៣	១ ៨២១
▪ ឧស្សាហកម្មធុនតូចនិងសិប្បកម្ម (បើកថ្មី)			៨៧
▪ឧស្សាហកម្មធុនតូចនិងសិប្បកម្ម (បន្ត)			១០០

➢ សំណង់ (ការអនុញ្ញាត) (មិនទាន់បានទទួលទិស្តីនិយោជន៍នៅឡើយ)

➢ សេវាកម្ម

តារាង៤.៣_ការចុះបញ្ជីនិងលុបចេញពីបញ្ជីនៅក្រសួងពាណិជ្ជកម្ម (ចំនួន)

ប្រភេទ	កក្កដា ២០២២	មិថុនា ២០២២	កក្កដា ២០២១
ក្រុមហ៊ុនដែលបានចុះបញ្ជីពាណិជ្ជកម្ម	៤៦៧	៣១៣	៤៣៤
ក្រុមហ៊ុនត្រូវបានលុបចេញពីបញ្ជីពាណិជ្ជកម្ម	៧៩	៤៦	៥៦
សហគ្រាសដែលបានចុះបញ្ជីពន្ធដារ	៤៨៨	៥១៧	៤៧០

➢ ការងារ

តារាង៤.៤_ការស្វែងរកការងារនិងទទួលបានការងារ(នាក់)

ប្រភេទ	កក្កដា ២០២២	មិថុនា ២០២២	កក្កដា ២០២១
អ្នកចុះឈ្មោះស្វែងរកការងារ (ទីភ្នាក់ងារជាតិមុខរបរនិងការងារ)	៤១៧	៣០៦	១៥៨
អ្នកទទួលបានការងារតាមរយៈក្រសួងការងារនិងបណ្តុះបណ្តាលវិជ្ជាជីវៈ និងទីភ្នាក់ងារជ្រើសរើសឯកជន	៤៥ ២៣៣	៣១ ៦៧៨	១០ ៤៩៤
អ្នកទទួលបានការងារក្នុងប្រទេស	៤២ ៦៣៤	២៩ ៦១៨	១០ ៣៣២
អ្នកទទួលបានការងារក្រៅប្រទេស	២ ៥៩៩	២ ០៦០	១៦២

➢ វិនិយោគ

តារាង៤.៥_គម្រោងវិនិយោគអនុញ្ញាតដោយក.អ.ក.(ថ្មីនិងពង្រីក)

ប្រភេទ	កក្កដា ២០២២	មិថុនា ២០២២	កក្កដា ២០២១
អនុញ្ញាតសរុប(លានដុល្លារ)	១៣៦,៣	២០០,៨	១៥៥,៧
វិស័យកសិកម្មនិងកសិឧស្សាហកម្ម	០,០	៣២,៨	០,០

វិស័យឧស្សាហកម្ម (ក្នុងរង្វង់ក្រចកជាតិលេខ របស់តំបន់សេដ្ឋកិច្ចពិសេស)	១៣៦,៣ (៩៩,៩)	១៦៨,១ (១៨,៨)	៩៦,៨ (៧,៨)
វិស័យទេសចរណ៍	០,០	០,០	០,០
វិស័យហេដ្ឋារចនាសម្ព័ន្ធនិងផ្សេងៗ	០,០	០,០	៥៨,៨
ចំនួនគម្រោង ថ្មីនិងពង្រីក (ចំនួន)	១៣	១៨	១០
បង្កើតការងារ (ពាន់នាក់)	១០,៥	១៣,០	១១,៨

> ទំនិញឆ្លងកាត់កំពង់ផែ (សរុប២កំពង់ផែ) មានចំនួន៨២២,៦ ពាន់តោន កើនឡើង៣,៦% ធៀបនឹងខែមុនប៉ុន្តែថយចុះ៧,៧% ធៀបនឹងខែដូចគ្នាឆ្នាំមុន។ ក្នុងនោះ៖

តារាង៤.៦- ទំនិញឆ្លងកាត់កំពង់ផែផ្សេងៗ (ក្នុងរង្វង់ក្រចក: បម្រែបម្រួលធៀបនឹងខែដូចគ្នាឆ្នាំមុន)

▪ កំពង់ផែភ្នំពេញ: +៧,៥% (-២៩,២%)	▪ កំពង់ផែកំពង់សោម: +២,២% (+៤,២%)
----------------------------------	----------------------------------

> ការចុះបញ្ជីនិងចរាចរណ៍

តារាង៤.៧- ការចុះបញ្ជីម៉ូតូ រថយន្ត និងគ្រោះថ្នាក់ចរាចរណ៍

ប្រភេទ	ចំនួន—កក្កដា ២០២២	ចំនួន—មិថុនា ២០២២	ចំនួន—កក្កដា ២០២១
ចំនួនម៉ូតូបានចុះបញ្ជី (ពាន់គ្រឿង)	៣៥,៦	៣៨,៨	២៧,៩
ចំនួនរថយន្តគ្រប់ប្រភេទបានចុះបញ្ជី (ពាន់គ្រឿង)	៧,៧	៦,៨	៥,២
ចំនួនគ្រោះថ្នាក់ចរាចរណ៍ (លើក)	២១៣	២២៩	២០៨

> ប្រៃសណីយ៍និងទូរគមនាគមន៍

ប្រភេទ	ចំនួន	%Δ ធៀបនឹងខែមុន	%Δ ធៀបនឹងខែដូចគ្នាឆ្នាំមុន
បញ្ជីក្នុងប្រទេស (ពាន់កញ្ចប់)	១០,១	-៥៨,៧%	-៣៨,២%
ក្នុងនោះទទួល	៣,៦	+៧,៨%	+២៦,៧%
បញ្ជីក្រៅប្រទេស (ពាន់កញ្ចប់)	២៤,៩	+៣០,៨%	-៣៩,៣%
ក្នុងនោះទទួល	១៧,០	+១០២,៥%	-៥៣,៧%
សន្ទនាទូរសព្ទក្នុងប្រទេស (ពាន់នាទី)	៥៨៧,០	-៤,២%	-៤៨,៦%
ក្នុងនោះហៅចូល	២៥៣,៦	-៤,៩%	-៤៧,៦%
សន្ទនាទូរសព្ទក្រៅប្រទេស (ពាន់នាទី)	១ ៣០៧,២	+៨,០%	-១៧,៦%
ក្នុងនោះហៅចូល	១ ២៩៤,២	+៨,៣%	-១៧,៨%

> ការធ្វើដំណើរតាមផ្លូវអាកាស វប្បធម៌ និងទេសចរណ៍

តារាង៤.៨- អ្នកដំណើរតាមផ្លូវអាកាស វប្បធម៌ និងទេសចរណ៍

ប្រភេទ	ចំនួន (ពាន់នាក់)	%Δ ធៀបនឹងខែមុន	%Δ ធៀបនឹងខែដូចគ្នាឆ្នាំមុន
ភ្ញៀវអន្តរជាតិចូលទស្សនាសារមន្ទីរជាតិ	៤,០	+៦១,៦%	-
ភ្ញៀវទេសចររបរទេសទិញបណ្ណទស្សនាអង្គរ	២៣,៩	+៦៨,១%	កើនគំហុក
ភ្ញៀវទេសចរចូលទស្សនារមណីយដ្ឋានព្រះវិហារ	៦,២	-៨,៩%	+៥៤១,៤%
អ្នកដំណើរតាមផ្លូវអាកាស (ក្នុងស្រុក)	៨,០	+៣០,០%	កើនគំហុក
អ្នកដំណើរតាមផ្លូវអាកាស (អន្តរជាតិ)	២២៧,៨	+២៥,៨%	កើនគំហុក

ចំនួនទេសចរជាតិចេញក្រៅប្រទេស	១១២,៤	+១១៤,១%	កើនគំហុក
ចំនួនទេសចរផ្ទៃក្នុង	៨៣៨,១	+៨,៨%	+៣៧៥,៥%
ចំនួនទេសចរអន្តរជាតិមកព្រះរាជាណាចក្រកម្ពុជា	២៣៦,៧	+៤៤,៩%	កើនគំហុក
✓ តាមផ្លូវអាកាស	៧៥,៧	+៣០,២%	កើនគំហុក
✓ តាមផ្លូវគោក និងផ្លូវទឹក	១៦១,០	+៥៣,១%	កើនគំហុក

៥- ស្ថានភាពបញ្ជីការណ៍ទំនិញ (តារាងទី៥)

➔ ពីប្រភពអត្តនាយកដ្ឋានគយនិងរដ្ឋាករ ការនាំចូលនាំចេញខែកក្កដា ឆ្នាំ២០២២ មានចំនួន១២ ២២៦,៨ប៊ីលានរៀល (ស្មើនឹង ៣ ០៥៦,៧លានដុល្លារ ស.រ.អា.) កើនឡើង១៤,៦%ធៀបនឹងខែមុន និង កើនឡើង៤៩,៤% ធៀបនឹងខែដូចគ្នាឆ្នាំមុន ក្នុងនោះ៖

តារាង៥.១- បម្រែបម្រួលនៃការនាំចូលមុខទំនិញមួយចំនួន

ទំនិញ	%Δធៀបនឹងខែមុន	%Δធៀបនឹងខែដូចគ្នាឆ្នាំមុន
ប្រេងសាំង	-២០,៨%	+២២,៣%
ប្រេងម៉ាស៊ូត	+៣៥,៨%	-១៣,៦%
ឧស្ម័ន	-២៣,៩%	+១៨,៧%
អគ្គិសនីនាំចូលដោយEDC	-១៩,៧%	+៤៩,៦%
ដែកសំណង់	-២២,៦%	+១៥,៧%
ស៊ីម៉ង់ត៍	-៥០,៤%	-១,៦%
របេយន្តសរុប (ប៊ី.ល.វ)	-៣,៩%	+៦៤,៥%
នាំចូលក្នុងក្របខណ្ឌច្បាប់វិនិយោគ	-៩,១%	-១៤,១%
នាំចូលរបស់ស្ថានទូតមិនធ្វើអាជីវកម្ម	-២៥,៤%	-៥៦,០%

➔ ការនាំចេញ ខែកក្កដា ឆ្នាំ២០២២ មានចំនួន ៩ ៣៦៨,១ ប៊ីលានរៀល ស្មើនឹង ២ ៣៤២,០ លានដុល្លារ ស.រ.អា. (៧៦,៦% នៃការនាំចូល) កើនឡើង២០,៧%ធៀបនឹងខែមុន និងកើនឡើង១៨,៧%ធៀបនឹងខែដូចគ្នាឆ្នាំមុន។

តារាង៥.២- បម្រែបម្រួលនៃការនាំចេញមុខទំនិញមួយចំនួន

ទំនិញ	%Δធៀបនឹងខែមុន	%Δធៀបនឹងខែដូចគ្នាឆ្នាំមុន
ផលិតផលឈើកែច្នៃ	+១២២,៤%	-៥៤,៧%
វាយនភណ្ឌនិងស្បែកជើង	+២៦,៤%	+១៧,៥%
អង្ករ	-៣១,២%	-៨,៤%
ផលិតផលនេសាទ	-១,៣%	-១៣,៤%
កៅស៊ូ	-៤,៣%	-១០,២%



ខេត្តកោះកុង



ក្រុមបច្ចេកទេសរៀបចំសេចក្តីព្រាងរបាយការណ៍ស្តីពីស្ថានភាពសេដ្ឋកិច្ច សង្គម និងវប្បធម៌

អាសយដ្ឋាន: អគារមិត្តភាព លេខ៤១ មហាវិថីសហព័ន្ធរុស្ស៊ី ខណ្ឌ៧មករា រាជធានីភ្នំពេញ

ទូរស័ព្ទ: ០៨៥ ៧៧៧ ៩៤០ / ០១២ ៦៦២ ៣១៦ ទូរសារ: ០២៣ ២២១ ៤៤០

Email: chyant168@gmail.com / mamsarith@yahoo.com