

ព្រះរាជាណាចក្រកម្ពុជា  
ជាតិ សាសនា ព្រះមហាក្សត្រ



ទីស្តីការគណៈរដ្ឋមន្ត្រី

ក្រុមប្រឹក្សាសេដ្ឋកិច្ច សង្គមកិច្ច និងវប្បធម៌ ( ក.ស.វ. )

ECONOMIC, SOCIAL AND CULTURAL COUNCIL (ECOSOCC)



វិភាគស្ថានភាព  
សេដ្ឋកិច្ច សង្គម និងវប្បធម៌  
ប្រចាំខែសីហា ឆ្នាំ២០២២



## មាតិកា

១- ស្ថានភាពសន្ទស្សន៍ថ្លៃទំនិញប្រើប្រាស់ និងអត្រាប្រូប្រាក់(តារាងទី១) .....	១
២- ស្ថានភាពថវិកាជាតិ(តារាងទី២) .....	២
៣- ស្ថានភាពរូបិយវត្ថុនិងអត្រាការប្រាក់(តារាងទី៣) .....	៤
៤- ស្ថានភាពកសិកម្ម ឧស្សាហកម្ម ថាមពល សេវាកម្ម និងវប្បធម៌(តារាងទី៤) .....	៥
៥- ស្ថានភាពជញ្ជីងពាណិជ្ជកម្ម(តារាងទី៥) .....	៨



# វិភាគស្ថានភាពសេដ្ឋកិច្ច សង្គម និងវប្បធម៌កម្ពុជា

## ប្រចាំខែសីហា ឆ្នាំ២០២២\*

ការវិភាគនេះត្រូវបានរៀបចំឡើងក្រោយកិច្ចប្រជុំពេញអង្គនៃក្រុមប្រឹក្សាសេដ្ឋកិច្ច សង្គមកិច្ច និងវប្បធម៌(ក.ស.វ.) ដើម្បីពិភាក្សាលើស្ថានភាពសេដ្ឋកិច្ច សង្គម និងវប្បធម៌ ដែលបានប្រព្រឹត្តទៅនាថ្ងៃអង្គារ ១រោច ខែអស្សុជ ឆ្នាំខាល ចត្វាស័កព.ស ២៥៦៦ ត្រូវនឹងថ្ងៃទី១១ ខែតុលា ឆ្នាំ២០២២ ក្រោមអធិបតីភាព ឯកឧត្តមទេសរដ្ឋមន្ត្រី **យឹម ណុលឡា** ប្រធាន ក.ស.វ. ដែលមានសមាសភាពចូលរួម អនុប្រធានប្រចាំការ អនុប្រធាន ឯកឧត្តមរដ្ឋមន្ត្រីប្រតិភូអមនាយករដ្ឋមន្ត្រី ទទួលបន្ទុកជួយនាយករដ្ឋមន្ត្រីលើការងារក.ស.វ. សមាជិក សមាជិកា ទីប្រឹក្សាបច្ចេកទេសនៃក.ស.វ. ព្រមទាំងអគ្គលេខាធិការ អគ្គលេខាធិការរង ប្រធានផ្នែក មន្ត្រីបច្ចេកទេសរបស់អគ្គលេខាធិការដ្ឋាននៃក.ស.វ. និងតំណាងក្រសួង ស្ថាប័នពាក់ព័ន្ធ តាមរយៈប្រព័ន្ធហិរិយ។ ការវិភាគនេះផ្អែកលើទិន្នន័យព័ត៌មាន ដែលទទួលបានពីក្រសួង ស្ថាប័នពាក់ព័ន្ធ ព្រមទាំងមតិយោបល់ពីអង្គប្រជុំទាំងមូល។

### ១- ស្ថានភាពសន្ទស្សន៍ថ្លៃទំនិញប្រើប្រាស់និងអត្រាប្តូរប្រាក់ (តារាងទី១)

➔ នាខែសីហា ឆ្នាំ២០២២ សន្ទស្សន៍ថ្លៃទំនិញប្រើប្រាស់ **ថយចុះ ០,៥%** ធៀបនឹងខែមុនប៉ុន្តែ **កើនឡើង ៤,៩%** ធៀបនឹងខែដូចគ្នាឆ្នាំមុន (រយៈពេល១២ខែ)។

តារាង១.១- បម្រែបម្រួលថ្លៃធៀបនឹងខែដូចគ្នាឆ្នាំមុន សម្រាប់ក្រុមទំនិញនិងមុខទំនិញមួយចំនួន

ក្រុមទំនិញ		មុខទំនិញ	
ការដឹកជញ្ជូន	+៨,៨%	ប្រេងម៉ាស៊ូត	+៤១,៧%
ភោជនីយដ្ឋាន	+៨,២%	ប្រេងសាំង	+១៧,៥%
ការកម្សាន្តនិងវប្បធម៌	+៦,៧%	ឧស្ម័ន	+១៦,៩%
សម្លៀកបំពាក់និងស្បែកជើង	+៦,១%	ផ្លែឈើ	+៦,៨%
ផ្ទះសំបែង ទឹក អគ្គិសនី ឧស្ម័ន និងឥន្ធនៈផ្សេងទៀត	+៤,៩%	បន្លែ	+៦,៨%
ម្ហូបអាហារ	+៤,៤%	សាច់គោ	+៥,៥%
គ្រឿងសង្ហារឹមនិងសម្ភារៈប្រើប្រាស់	+៣,៤%	ត្រីស្រស់	+៤,១%
ទំនិញនិងសេវាកម្មផ្សេងៗ	+២,៧%	សាច់មាន់	+៤,១%
សុខាភិបាល	+១,៦%	សាច់ជ្រូក	+៣,៣%

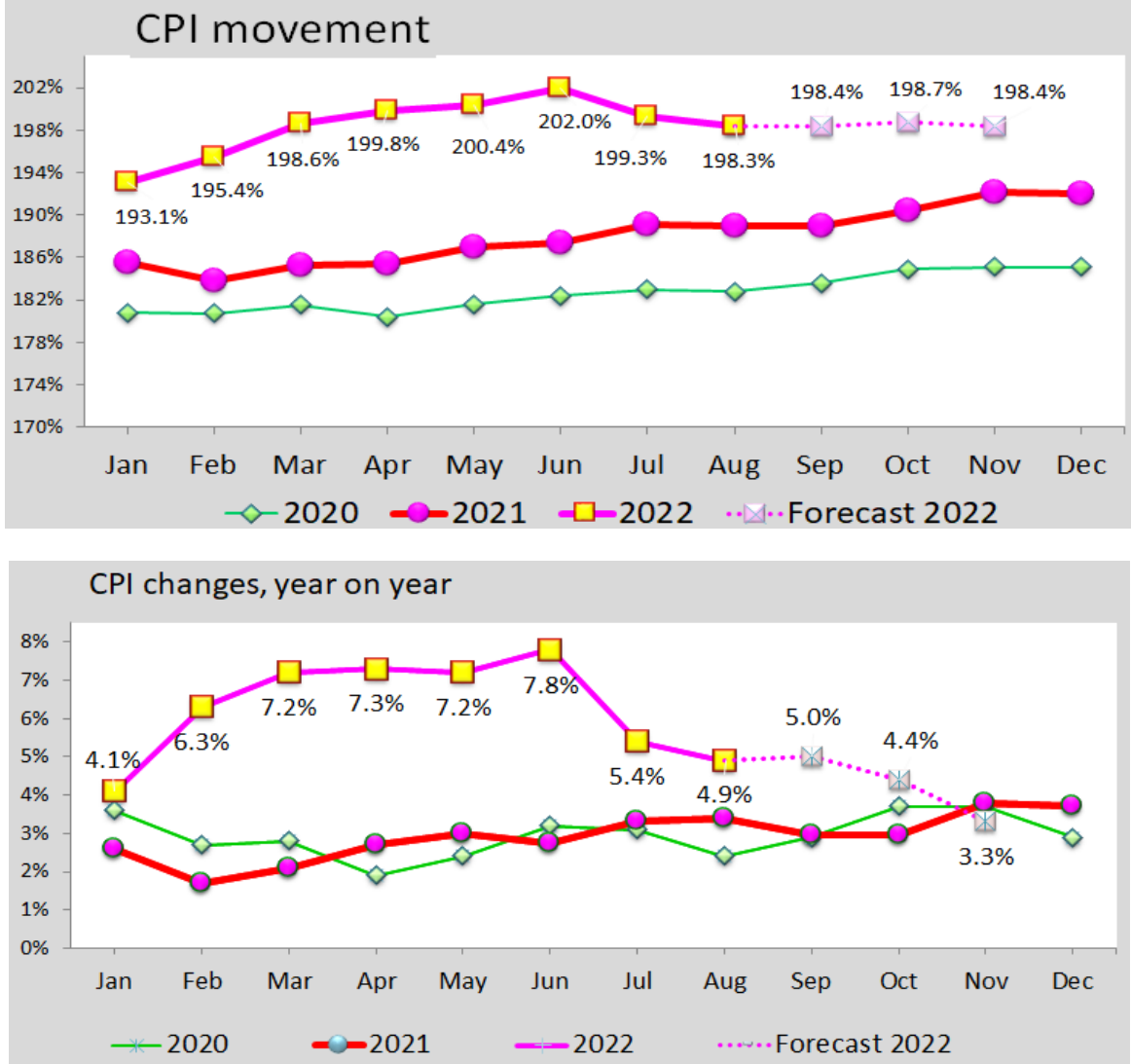
តារាង១.២- បម្រែបម្រួលសន្ទស្សន៍ថ្លៃទំនិញប្រើប្រាស់ ២០២០-២០២២

ឆ្នាំ	ធៀបនឹងខែ	មករា	កុម្ភៈ	មីនា	មេសា	ឧសភា	មិថុនា	កក្កដា	សីហា	កញ្ញា <sup>P</sup>	តុលា <sup>P</sup>	វិច្ឆិកា <sup>P</sup>	ធ្នូ	ប្រចាំឆ្នាំ
២០២២	ដូចគ្នាឆ្នាំមុន	៤,១%	៦,៣%	៧,២%	៧,៣%	៧,២%	៧,៨%	៥,៤%	៤,៩%	៤,៩%	៤,៣%	៣,២%		
	មុន	០,៦%	១,២%	១,៦%	០,១%	០,៨%	០,៨%	-១,៣%	-០,៥%	០,០%	០,២%	-០,២%		
២០២១	ដូចគ្នាឆ្នាំមុន	២,៦%	១,៧%	២,១%	២,៧%	៣,០%	២,៧%	៣,៣%	៣,៤%	៣,០%	២,៩%	៣,៨%	៣,៧%	២,៩%
	មុន	០,២%	-០,៩%	០,៨%	០,១%	០,៩%	០,២%	០,៩%	-០,១%	០,០%	០,៧%	០,៩%	-០,១%	២,៩%
២០២០	ដូចគ្នាឆ្នាំមុន	៣,៦%	២,៧%	២,៨%	១,៩%	២,៤%	៣,២%	៣,១%	២,៤%	២,៩%	៣,៧%	៣,៧%	២,៩%	៣,០%
	មុន	០,៥%	-០,១%	០,៤%	-០,៦%	០,៦%	០,៤%	០,៤%	-០,១%	០,៤%	០,៧%	០,១%	០,១%	៣,០%

P: តួលេខខែកញ្ញា ខែតុលា និងខែវិច្ឆិកា ឆ្នាំ២០២២ ជាតួលេខព្យាករណ៍ (តាមវិធីសាស្ត្របំបែក)

\* ការវិភាគជាសំណេរដកស្រង់ចេញពីទិន្នន័យសំខាន់ៗប៉ុណ្ណោះ មិនគ្របដណ្តប់តួលេខទាំងអស់ទេ (មើលតារាងភ្ជាប់មកជាមួយ)។  
 \* ដើម្បីមានសង្គតិភាពក្នុងការប្រើប្រាស់លេខខ្មែរនិងអន្តរជាតិ សញ្ញាកៀសនៅក្នុងអត្ថបទ តាងឱ្យទសភាព។ ប៉ុន្តែក្នុងតារាងលេខ (Excel) សញ្ញាកៀសតាងឱ្យខ្លាំងពាន់ ឯសញ្ញាចុចជាទសភាគវិញ។

ក្រាហ្វ ១.១\_ ចលនានិងបម្រែបម្រួលសន្ទស្សន៍ថ្លៃទំនិញប្រើប្រាស់



តារាង១.៣\_ អត្រាប្តូរប្រាក់

ប្រភេទ	សីហា ២០២២	កក្កដា ២០២២	សីហា ២០២១
វដ្តល្អ	៤ ១០៧៩/១\$	៤ ០៩៩៩/១\$	៤ ០៨០៩/១\$
វបាត	១១៣៩/១បាត	១១៣៩/១បាត	១២៦៩/១បាត
វដ្តដង	០,១៧៥៩/១ដង	០,១៧៥៩/១ដង	០,១៧៩៩/១ដង
បាត/ដុល្លារ	៣៦,៥បាត/១\$	៣៦,៤បាត/១\$	៣២,៥បាត/១\$
ដង/ដុល្លារ	២៣ ៤១៩ដង/១\$	២៣ ៣៥៨ដង/១\$	២២ ៧៥៥ដង/១\$
យ៉ន់/ដុល្លារ	៦,៩យ៉ន់/១\$	៦,៧យ៉ន់/១\$	៦,៥យ៉ន់/១\$

២\_ ស្ថានភាពថវិកាជាតិ(តារាងទី២)

➔យោងតាមស្ថិតិរបស់រតនាគារជាតិ អគ្គនាយកដ្ឋានគយនិងរដ្ឋាករ និងអគ្គនាយកដ្ឋានពន្ធដារក្នុងខែសីហា ឆ្នាំ២០២២ ថវិកាជាតិមានស្ថានភាពដូចខាងក្រោម៖

២.១\_ ចំណូលថវិកាជាតិ : អនុវត្តបាន១ ៦១០,១ ប៊ីលានរៀល គិតជាដុល្លារអាមេរិកស្មើ៤០២,៥ លានដុល្លារ ( មធ្យមប្រចាំខែ ១០៩,១% នៃផែនការ) ក្នុងនោះ ចំណូលចរន្តចំនួន១ ៦១០,១ប៊ីលានរៀល គិតជាដុល្លារអាមេរិក ស្មើ ៤០២,៥លានដុល្លារ ( មធ្យមប្រចាំខែ ១១១,១% នៃផែនការ) និងមិនមានចំណូលមូលធនទេ។

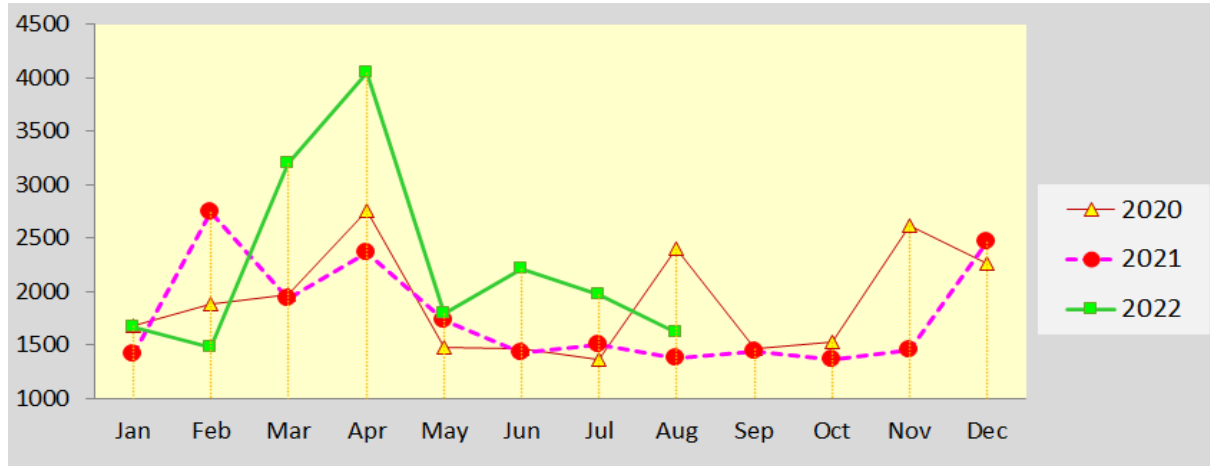
➢ ចំណូលថវិកាជាតិ ថយចុះ១៨,៥%ធៀបនឹងខែមុន ប៉ុន្តែកើនឡើង១៦,៩% ធៀបនឹងខែដូចគ្នាឆ្នាំមុន។

➢ ចំណូលចរន្ត

✓ ចំណូលសារពើពន្ធមានចំនួន១ ៩៥៧,១ប៊ីលានរៀល ថយចុះ២,០%ធៀបនឹងខែមុន ប៉ុន្តែកើនឡើង៣១,៥%ធៀបនឹងខែដូចគ្នាឆ្នាំមុន (តួលេខអគ្គនាយកដ្ឋានពន្ធដារនិងអគ្គនាយកដ្ឋានគយ)។ បើតាមតួលេខរតនាគារជាតិ ចំណូលសារពើពន្ធមានចំនួន១ ៥៣៦,៦ប៊ីលានរៀល ថយចុះ១០,៨% ធៀបនឹងខែមុន ប៉ុន្តែកើនឡើង១៩,៦%ធៀបនឹងខែដូចគ្នាឆ្នាំមុន។

✓ ចំណូលមិនមែនសារពើពន្ធមានចំនួន៧៣,៥ប៊ីលានរៀល ថយចុះ៧០,៦% ធៀបនឹងខែមុននិងថយចុះ១៩,៦% ធៀបនឹងខែដូចគ្នាឆ្នាំមុន (តួលេខរតនាគារជាតិ)។

ក្រាហ្វ ២.១\_ ចំណូលថវិកាជាតិ ឆ្នាំ ២០២០-២០២២ (ប៊ីលានរៀល)



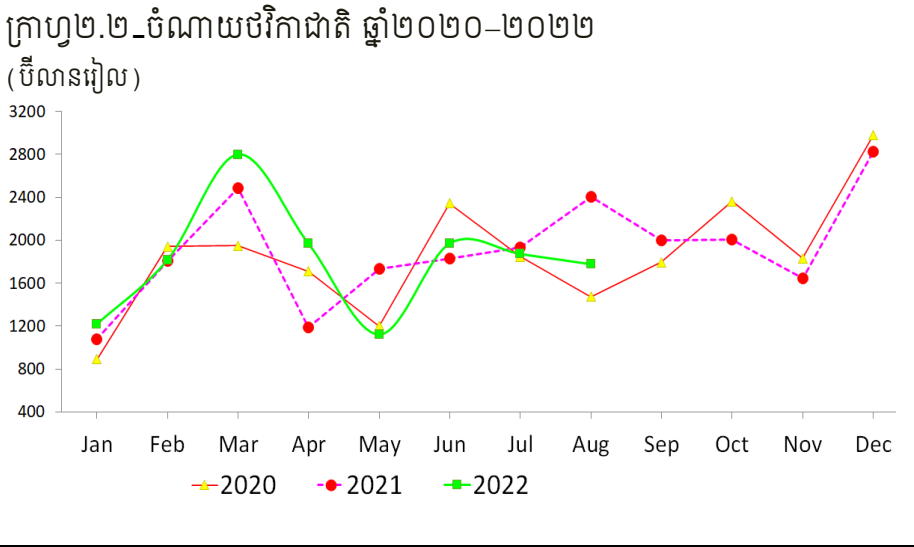
តារាង២.១\_ មុខចំណូលមួយចំនួនក្នុងចំណូលសារពើពន្ធ និងចំណូលមិនមែនសារពើពន្ធ

ចំណូលសារពើពន្ធ (ក្នុងវង់ក្រចកៈបម្រែបម្រួលធៀបនឹងខែដូចគ្នាឆ្នាំមុន)		ចំណូលមិនមែនសារពើពន្ធ (តាមតួលេខរតនាគារជាតិ) (ក្នុងវង់ក្រចកៈបម្រែបម្រួលធៀបនឹងខែដូចគ្នាឆ្នាំមុន)	
➢ ពន្ធ និងអាករគយ: -១,៣% (អគ្គនាយកដ្ឋានគយនិងរដ្ឋាករ)	(+៤៤,៤%)	➢ អាជ្ញាបណ្ណក្នុងស្រុក: -៧៣,១%	(-៩៧,៨%)
➢ ចំណូលពន្ធដារ: -២,៨% (អគ្គនាយកដ្ឋានពន្ធដារ)	(+១៩,៤%)	➢ ត្រួតពិនិត្យគុណភាពផលិតផល: +៦០,១%	(+៥៧,៩%)
		➢ សម្បទានរ៉ែ: -៧៩,២%	(-៧១,១%)
		➢ អាកាសចរណ៍ស៊ីវិល: កើនគំហុក	(+១២៨,៣%)

២.២\_ ចំណាយថវិកាជាតិ : អនុវត្តបាន១ ៧៧៦,៥ប៊ីលានរៀល គិតជាដុល្លារអាមេរិកស្មើ ៤៤៤,១ លានដុល្លារ(មធ្យមប្រចាំខែ ៨១,៥% នៃផែនការ) ក្នុងនោះ ចំណាយចរន្តចំនួន១ ៣១៣,៨ប៊ីលានរៀល គិតជាដុល្លារអាមេរិកស្មើ៣២៨,៥លានដុល្លារ(មធ្យមប្រចាំខែ ៨៥,៤% នៃផែនការ) និងចំណាយមូលធនមានចំនួន៤៦២,៧ប៊ីលានរៀល គិតជាដុល្លារអាមេរិកស្មើ ១១៥,៧លានដុល្លារ (មធ្យមប្រចាំខែ ៧១,៨% នៃផែនការ) (តាមតួលេខរតនាគារជាតិ)។

➢ ចំណាយថវិកាជាតិ ថយចុះ៥,១%ធៀបនឹងខែមុន និងថយចុះ២៦,២%ធៀបនឹងខែដូចគ្នាឆ្នាំមុន។ ក្នុងនោះ ចំណាយចរន្តថយចុះ ១៧,៤%ធៀបនឹងខែមុននិងថយចុះ២,៥%ធៀបនឹងខែដូចគ្នាឆ្នាំមុន។

២.៣\_ សមតុល្យថវិកាជាតិ : ថវិកាជាតិ នាខែនេះមានឱនភាពចំនួន១៦៦,៥ ប៊ីលានរៀលគិតជាដុល្លារអាមេរិកស្មើ ៤១,៦ លានដុល្លារ (តួលេខរតនា ការជាតិ)។

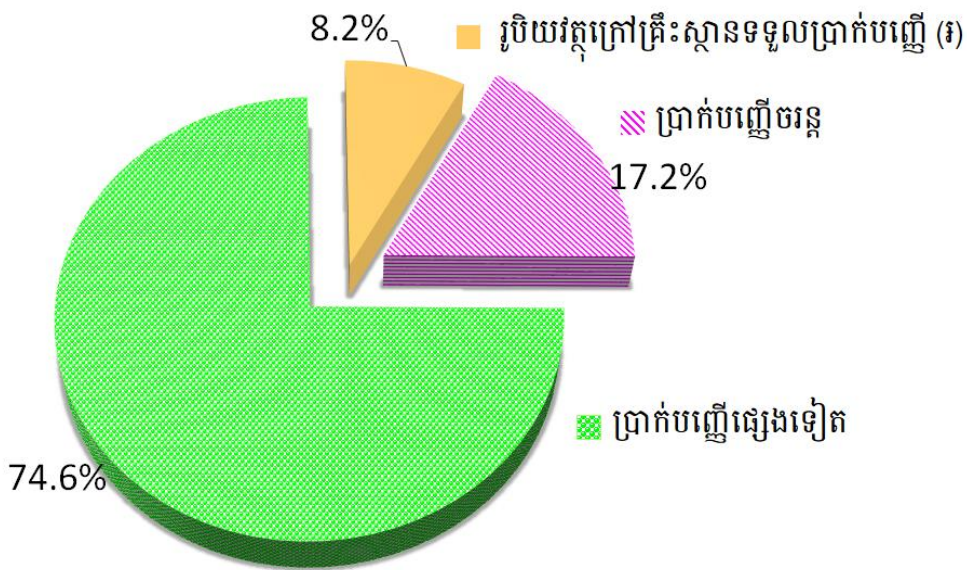


**៣\_ ស្ថានភាពរូបិយវត្ថុនិងអត្រាការប្រាក់ (តារាងទី៣)**

➔ ស្ថានភាពរូបិយវត្ថុក្នុងខែសីហា ឆ្នាំ២០២២ មានលក្ខណៈដូចខាងក្រោម៖

- រូបិយវត្ថុ M<sub>2</sub> មានចំនួន ១៦៨ ២៣៥,០ ប៊ីលានរៀលកើនឡើង ០,៨% ធៀបនឹងខែមុន និងកើនឡើង ១២,០% ធៀបនឹងខែដូចគ្នាឆ្នាំមុន។ កំណើន M<sub>2</sub> ក្នុងខែនេះ ជាលទ្ធផលនៃការកើនឡើងប្រាក់បញ្ញើចរន្ត ១,៣% និងប្រាក់បញ្ញើផ្សេងទៀត ០,៧%។
- ក្នុងខែនេះ ប្រាក់រៀលនៅក្នុងនិងក្រៅគ្រឹះស្ថានទទួលប្រាក់បញ្ញើមានចំនួន ១៦,៣% និងប្រាក់បញ្ញើជាប្រិយបណ្ណមានចំនួន ៨៣,៧% នៃរូបិយវត្ថុ M<sub>2</sub>។

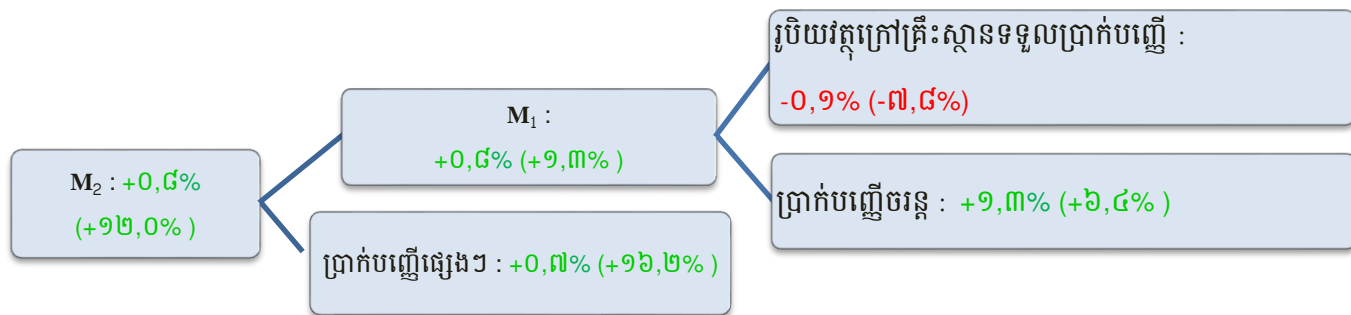
ក្រាហ្វិក ៣.១\_ សមាសធាតុរូបិយវត្ថុខែសីហា ឆ្នាំ២០២២



តារាង ៣.១\_ សមាមាត្រចំនួនប្រាក់រៀលនៅក្នុងរូបិយវត្ថុ M<sub>2</sub> ឆ្នាំ២០២២

	មករា	កុម្ភៈ	មីនា	មេសា	ឧសភា	មិថុនា	កក្កដា	សីហា	កញ្ញា	តុលា	វិច្ឆិកា	ធ្នូ
ប្រាក់រៀលសរុបនៅក្នុងនិងក្រៅស្ថាប័នទទួលប្រាក់បញ្ញើ	១៦,៩%	១៧,០%	១៦,៦%	១៦,៥%	១៦,១%	១៥,៩%	១៦,២%	១៦,៣%				
រូបិយបណ្ណបរទេសនៅក្នុងធនាគារ	៨៣,១%	៨៣,០%	៨៣,៤%	៨៣,៥%	៨៣,៩%	៨៤,១%	៨៣,៨%	៨៣,៧%				

ក្រាហ្វិក.២\_ បម្រែបម្រួលសមាសធាតុរូបិយវត្ថុខែសីហា ឆ្នាំ២០២២: ក្នុងវង់ក្រចកជាបម្រែបម្រួលធៀបនឹងខែដូចគ្នាឆ្នាំមុន



តារាង៣.៣\_ ការផ្តល់ឥណទាននិងអត្រាការប្រាក់ប្រចាំឆ្នាំ

ផ្តល់ដោយ	សីហា ២០២២	កក្កដា ២០២២	សីហា ២០២១
ឥណទានផ្តល់ដោយធនាគារពាណិជ្ជ (ប៊ីលានរៀល)	១៨៦ ០៩៩,៣	១៨២ ៩៩៥,១	១៤៨ ៦៦៤,១
ក្នុងនោះ ជារៀល	២០ ៣១៣,០	២០ ០២៣,៦	១៦ ៤៧២,១
ឥណទានផ្តល់ដោយគ្រឹះស្ថានមីក្រូហិរញ្ញវត្ថុ (ប៊ីលានរៀល)	៣៧ ១៨៩,១	៣៦ ៤៧៧,៣	៣២ ៤៨៨,៨
បញ្ញើជារៀលនៅធនាគារពាណិជ្ជ	៦,៨%	៥,៦%	៥,៣%
បញ្ញើជាដុល្លារនៅធនាគារពាណិជ្ជ	៤,៤%	៤,២%	៣,៥%
កម្ចីជារៀលនៅធនាគារពាណិជ្ជ	១១,៥%	១១,២%	១០,២%
កម្ចីជាដុល្លារនៅធនាគារពាណិជ្ជ	៨,៩%	៨,៧%	៨,៣%
កម្ចីជារៀលនៅអិល អូ អិល ស៊ី	១៨,០%	១៨,០%	១៧,៤%
កម្ចីជារៀលនៅអម្រឹត	១៧,៧%	១៧,៨%	១៨,០%
កម្ចីជារៀលនៅប្រាសាក់	១៦,៩%	១៦,៩%	១៦,៩%

#### ៤\_ ស្ថានភាពកសិកម្ម ឧស្សាហកម្ម ថាមពល សេវាកម្ម និងវប្បធម៌ (តារាងទី៤)

➔ ក្នុងខែសីហា ឆ្នាំ២០២២ ស្ថានភាពផលិតកម្មមានលក្ខណៈដូចខាងក្រោម៖

➤ កសិកម្ម

ផលិតកម្មនេសាទមានចំនួន ៥៧,៥ ពាន់តោន ថយចុះ១៤,៧% បើធៀបនឹងខែមុនប៉ុន្តែ កើនឡើង៣,៧% ធៀបនឹងខែ ដូចគ្នាឆ្នាំមុន។

➤ វីនិងថាមពល

- ✓ អគ្គិសនីសរុបផ្គត់ផ្គង់ដោយអគ្គិសនីកម្ពុជាមានចំនួន ១ ២៨៦,៩ GWh កើនឡើង០,៥% ធៀបនឹងខែមុននិងកើនឡើង ១១,៧% ធៀបនឹងខែដូចគ្នាឆ្នាំមុន។ ក្នុងនោះ៖
  - អគ្គិសនីផ្គត់ផ្គង់ដោយវារីអគ្គិសនីមានចំនួន ១ ០៩៦,០ GWh (ស្មើ៨៥,២% នៃការផ្គត់ផ្គង់សរុបដោយអគ្គិសនីកម្ពុជា) កើនឡើង៧,៩% ធៀបនឹងខែមុន និងកើនឡើង១២,៦% ធៀបនឹងខែដូចគ្នាឆ្នាំមុន។
  - អគ្គិសនីផ្គត់ផ្គង់ដោយធូលីមានចំនួន ៦៣,០ GWh (ស្មើ៤,៩% នៃការផ្គត់ផ្គង់សរុបដោយអគ្គិសនីកម្ពុជា) ថយចុះ ២១,៨% ធៀបនឹងខែមុន និងថយចុះ២២,៤% ធៀបនឹងខែដូចគ្នាឆ្នាំមុន។
  - អគ្គិសនីផ្គត់ផ្គង់ដោយថាមពលពន្លឺព្រះអាទិត្យ (Solar) មានចំនួន ៥៤,៤ GWh (ស្មើ៤,២% នៃការផ្គត់ផ្គង់សរុបដោយអគ្គិសនីកម្ពុជា) កើនឡើង៣,៦% ធៀបនឹងខែមុនប៉ុន្តែថយចុះ១,៨% ធៀបនឹងខែដូចគ្នាឆ្នាំមុន។
  - អគ្គិសនីនាំចូលមានចំនួន ៧១,៤ GWh (ស្មើ៥,៥% នៃការផ្គត់ផ្គង់សរុបដោយអគ្គិសនីកម្ពុជា) ថយចុះ៤៣,៤% ធៀបនឹងខែមុនប៉ុន្តែកើនឡើង៧៨,០% ធៀបនឹងខែដូចគ្នាឆ្នាំមុន។

- អគ្គិសនីផ្គត់ផ្គង់ដោយប្រភពផ្សេងទៀតមានចំនួន២,១GWh (ស្មើ០,២% នៃការផ្គត់ផ្គង់សរុបដោយអគ្គិសនីកម្ពុជា)  
**ថយចុះ៦២,៨%**ធៀបនឹងខែមុនប៉ុន្តែកើនឡើង១២,៣%ធៀបនឹងខែដូចគ្នាឆ្នាំមុន។

➢ ឧស្សាហកម្ម

តារាង៤.១\_ ការចុះបញ្ជីរោងចក្រនិង ឧស្សាហកម្មធុនតូចនិងសិប្បកម្មនៅក្រសួងឧស្សាហកម្ម (ចំនួន)

ប្រភេទ	សីហា ២០២២	កក្កដា ២០២២	សីហា ២០២១
▪ រោងចក្រថ្មីដែលបានចុះបញ្ជី	១៤	១៨	១២
▪ ចំនួនរោងចក្រសរុបដែលមានក្នុងបញ្ជី	១ ៩៥៤	១ ៩៤៧	១ ៨២៥
▪ ឧស្សាហកម្មធុនតូចនិងសិប្បកម្ម (បើកថ្មី)	១២៦	៩២	១១៧
▪ ឧស្សាហកម្មធុនតូចនិងសិប្បកម្ម (បន្ត)	១៦២	១១៣	១៣៨

➢ សំណង់ (ការអនុញ្ញាត)

✓ សំណង់អនុញ្ញាតឲ្យសាងសង់មានចំនួន ៦៦១,៨ ពាន់ម<sup>២</sup> មានការ **កើនឡើង២៧,១%** ធៀបនឹងខែមុននិង**កើនឡើង០,១%** ធៀបនឹងខែដូចគ្នាឆ្នាំមុន។ បើគិតជាសាច់ប្រាក់ស្មើនឹង ២៤៤,០ លានដុល្លារមានការ **កើនឡើង២២,៣%** ធៀបនឹងខែមុនប៉ុន្តែ **ថយចុះ១០,៩%** បើធៀបនឹងខែដូចគ្នាឆ្នាំមុន។ ក្នុងនោះប្រភេទសំណង់ចម្បងៗមាន៖

តារាង៤.២. សំណង់អនុញ្ញាតតាមប្រភេទផ្សេងៗ

ប្រភេទ	ពាន់ម <sup>២</sup> — សីហា ២០២២	ពាន់ម <sup>២</sup> — កក្កដា ២០២២	ពាន់ម <sup>២</sup> — សីហា ២០២១
▪ លំនៅឋាន	៤៧៤,៥	៣៣២,២	៣៩៣,៥
▪ ឧស្សាហកម្ម	១៤៧,៩	១៣៦,៦	៨៣,៥
▪ ពាណិជ្ជកម្ម	២៣,០	៥១,៧	៧៩,៧
▪ ទេសចរណ៍	៥,៨	០,០	៨៦,៣
▪ ផ្សេងៗ	០,០	០,០	០,០
អនុញ្ញាតសរុប	៦៦១,៨	៥២០,៨	៦៦១,២

✓ ដូច្នេះសំណង់អនុញ្ញាតដែលពេញនិយមនាខែនេះគឺលំនៅឋាន៧១,៧% និងឧស្សាហកម្ម២២,៣% នៃផ្ទៃក្រឡាសរុប។

➢ សេវាកម្ម

តារាង៤.៣\_ការចុះបញ្ជីនិងលុបចេញពីបញ្ជីនៅក្រសួងពាណិជ្ជកម្ម (ចំនួន)

ប្រភេទ	សីហា ២០២២	កក្កដា ២០២២	សីហា ២០២១
ក្រុមហ៊ុនដែលបានចុះបញ្ជីពាណិជ្ជកម្ម	៤១២	៤៦៧	៤៤៤
ក្រុមហ៊ុនត្រូវបានលុបចេញពីបញ្ជីពាណិជ្ជកម្ម	៦៧	៧៩	៥៤
សហគ្រាសដែលបានចុះបញ្ជីពន្ធដារ	៦១៦	៤៨៨	៥៧៤

➢ ការងារ

តារាង៤.៤\_ការស្វែងរកការងារនិងទទួលបានការងារ(នាក់)

ប្រភេទ	សីហា ២០២២	កក្កដា ២០២២	សីហា ២០២១
អ្នកចុះឈ្មោះស្វែងរកការងារ (ទីភ្នាក់ងារជាតិមុខរបរនិងការងារ)	១ ១២៣	៤១៧	៣៧៩
អ្នកទទួលបានការងារតាមរយៈក្រសួងការងារនិងបណ្តុះបណ្តាលវិជ្ជាជីវៈ និងទីភ្នាក់ងារជ្រើសរើសឯកជន	៥៣ ៦៦៥	៤៥ ២៣៣	១១ ០៩៧
អ្នកទទួលបានការងារក្នុងប្រទេស	៤៩ ៨៣៣	៤២ ៦៣៤	១១ ០៤៣



**> វិនិយោគ**

តារាង៤.៥\_គម្រោងវិនិយោគអនុញ្ញាតដោយក.អ.ក.( ថ្មីនិងពង្រីក )

ប្រភេទ	សីហា ២០២២	កក្កដា ២០២២	សីហា ២០២១
អនុញ្ញាតសរុប( លានដុល្លារ )	១៤០,៩	១៣៦,៣	១៤៣,២
វិស័យកសិកម្មនិងកសិឧស្សាហកម្ម	០,០	០,០	២២,៤
វិស័យឧស្សាហកម្ម ( ក្នុងរង្វង់ក្រចកជាតិលេខ របស់តំបន់សេដ្ឋកិច្ចពិសេស )	៩៩,៧ ( ២៦,០ )	១៣៦,៣ ( ៩៩,៩ )	១០៧,៥ ( ២២,៧ )
វិស័យទេសចរណ៍	១៨,៣	០,០	០,០
វិស័យហេដ្ឋារចនាសម្ព័ន្ធនិងផ្សេងៗ	២៣,០	០,០	១៣,៣
ចំនួនគម្រោង ថ្មីនិងពង្រីក ( ចំនួន )	១៦	១៣	២២
បង្កើតការងារ ( ពាន់នាក់ )	១០,៩	១០,៥	១៤,៣

> ទំនិញឆ្លងកាត់កំពង់ផែ( សរុប២កំពង់ផែ ) មានចំនួន៧៧០,៤ ពាន់តោន **ថយចុះ៦,៣%** ធៀបនឹងខែមុននិង **ថយចុះ១២,៤%** ធៀបនឹងខែដូចគ្នាឆ្នាំមុន។ ក្នុងនោះ៖

តារាង៤.៦\_ទំនិញឆ្លងកាត់កំពង់ផែផ្សេងៗ ( ក្នុងរង្វង់ក្រចក: បម្រែបម្រួលធៀបនឹងខែដូចគ្នាឆ្នាំមុន )

<ul style="list-style-type: none"> <li>▪ កំពង់ផែភ្នំពេញ: <b>+៤,៤%</b>                      ( -២៨,៧% )</li> </ul>	<ul style="list-style-type: none"> <li>▪ កំពង់ផែកំពង់សោម: <b>-១០,៤%</b>                      ( -២,៦% )</li> </ul>
--	---

**> ការចុះបញ្ជីនិងចរាចរណ៍**

តារាង៤.៧\_ការចុះបញ្ជីម៉ូតូ រថយន្ត និងគ្រោះថ្នាក់ចរាចរណ៍

ប្រភេទ	ចំនួន—សីហា ២០២២	ចំនួន—កក្កដា ២០២២	ចំនួន—សីហា ២០២១
ចំនួនម៉ូតូបានចុះបញ្ជី( ពាន់គ្រឿង )	៣៦,២	៣៥,៦	៣១,០
ចំនួនរថយន្តគ្រប់ប្រភេទបានចុះបញ្ជី( ពាន់គ្រឿង )	៩,៤	៧,៧	៦,៤
ចំនួនគ្រោះថ្នាក់ចរាចរណ៍( លើក )	២២៨	២១៣	១៩៩

**> ប្រៃសណីយ៍និងទូរគមនាគមន៍**

ប្រភេទ	ចំនួន	%Δ ធៀបនឹងខែមុន	%Δធៀបនឹងខែដូចគ្នាឆ្នាំមុន
បញ្ជីក្នុងប្រទេស( ពាន់កញ្ចប់ )	៩,៣	-៨,៦%	-១១,៨%
ក្នុងនោះទទួល	៣,៥	-៤,១%	+១១,៩%
បញ្ជីក្រៅប្រទេស( ពាន់កញ្ចប់ )	២៦,១	+៤,៩%	-១៥,៥%
ក្នុងនោះទទួល	១៤,៣	-១៥,៨%	-៤៥,៧%
សន្ទនាទូរសព្ទក្នុងប្រទេស( ពាន់នាទី )	៥៤៥,៩	-៧,០%	-៤៨,៤%
ក្នុងនោះហៅចូល	២២៣,៨	-១១,៨%	-៥៤,០%
សន្ទនាទូរសព្ទក្រៅប្រទេស( ពាន់នាទី )	១ ៣៧៩,៤	+៥,៥%	-៣៦,៩%
ក្នុងនោះហៅចូល	១ ៣៦៥,២	+៥,៥%	-៣៧,០%

➢ ការធ្វើដំណើរតាមផ្លូវអាកាស វប្បធម៌ និងទេសចរណ៍

តារាង៤.៨\_អ្នកដំណើរតាមផ្លូវអាកាស វប្បធម៌ និងទេសចរណ៍

ប្រភេទ	ចំនួន( ពាន់នាក់ )	%Δ ធៀបនឹងខែមុន	%Δធៀបនឹងខែដូចគ្នាឆ្នាំមុន
ភ្ញៀវអន្តរជាតិចូលទស្សនាសារមន្ទីរជាតិ	៤,៤	+១០,៩%	-
ភ្ញៀវទេសចររបរទេសទិញបណ្ណទស្សនាអង្គរ	២៦,៧	+១១,៩%	កើនគំហុក
ភ្ញៀវទេសចរចូលទស្សនារមណីយដ្ឋានព្រះវិហារ	៤,៩	-២០,៦%	កើនគំហុក
អ្នកដំណើរតាមផ្លូវអាកាស( ក្នុងស្រុក )	១១,២	+៤១,៣%	កើនគំហុក
អ្នកដំណើរតាមផ្លូវអាកាស( អន្តរជាតិ )	២៤២,៩	+៦,៦%	កើនគំហុក
ចំនួនទេសចរជាតិចេញក្រៅប្រទេស	១១៧,៨	+៤,៨%	កើនគំហុក
ចំនួនទេសចរផ្ទៃក្នុង	៧៩៦,៦	-៤,៩%	+៥១៣,៣%
ចំនួនទេសចរអន្តរជាតិមកព្រះរាជាណាចក្រកម្ពុជា	២៥៤,៨	+៧,៧%	កើនគំហុក
✓ តាមផ្លូវអាកាស	៨០,៣	+៦,១%	កើនគំហុក
✓ តាមផ្លូវគោក និងផ្លូវទឹក	១៧៤,៥	+៨,៤%	កើនគំហុក

៥- ស្ថានភាពបញ្ជីពាណិជ្ជកម្ម( តារាងទី៥ )

➔ ពីប្រកាសអគ្គនាយកដ្ឋានគយនិងរដ្ឋាករ ការនាំចូលនាខែសីហា ឆ្នាំ២០២២ មានចំនួន១០ ៥៤៩,៧ប៊ីលានរៀល ( ស្មើនឹង ២ ៦៣៧,៤លានដុល្លារ ស.រ.អា. ) ថយចុះ១៣,៧% ធៀបនឹងខែមុន និង ថយចុះ៥,២% ធៀបនឹងខែដូចគ្នាឆ្នាំមុន ក្នុងនោះ៖

តារាង៥.១\_ បម្រែបម្រួលនៃការនាំចូលមុខទំនិញមួយចំនួន

ទំនិញ	%Δធៀបនឹងខែមុន	%Δធៀបនឹងខែដូចគ្នាឆ្នាំមុន
ប្រេងសាំង	+៣៥,៧%	+៣៣,៣%
ប្រេងម៉ាស៊ូត	-៣៣,៦%	-២៣,៧%
ឧស្ម័ន	+៥៣,២%	+៤១,៩%
អគ្គិសនីនាំចូលដោយEDC	-៤៣,៤%	+៧៨,០%
ដែកសំណង់	+៥,៧%	+១៧,៦%
ស៊ីម៉ង់ត៍	-៣៧,៧%	-៥៣,៥%
រថយន្តសរុប ( ប៊ី.ល.វ )	+៣៦,៦%	+១១៩,១%
នាំចូលក្នុងក្របខណ្ឌច្បាប់វិនិយោគ	+៩,៧%	+១៣,៤%
នាំចូលរបស់ស្ថានទុតមិនធ្វើអាជីវកម្ម	-៧៦,៩%	-៩២,៣%

➔ ការនាំចេញ ខែសីហា ឆ្នាំ២០២២ មានចំនួន ៧ ២៨៧,៧ ប៊ីលានរៀល ស្មើនឹង ១ ៨២១,៩ លានដុល្លារ ស.រ.អា. ( ៦៩,១% នៃការនាំចូល ) ថយចុះ២២,២% ធៀបនឹងខែមុនប៉ុន្តែកើនឡើង២,១%ធៀបនឹងខែដូចគ្នាឆ្នាំមុន។

តារាង៥.២\_ បម្រែបម្រួលនៃការនាំចេញមុខទំនិញមួយចំនួន

ទំនិញ	%Δធៀបនឹងខែមុន	%Δធៀបនឹងខែដូចគ្នាឆ្នាំមុន
ផលិតផលឈើកែច្នៃ	-៦៥,០%	-៧០,១%
វាយនភណ្ឌនិងស្បែកជើង	-២៥,០%	+០,៣%
អង្ករ	+៣៦,០%	-២,៦%
ផលិតផលនេសាទ	-២,៨%	-១៧,០%
កៅស៊ូ	+១១,៤%	+០,០៥%



ស្ថានភាពបាស (ស្ថានអ្នកលឿង)



ក្រុមបច្ចេកទេសរៀបចំសេចក្តីព្រាងរបាយការណ៍ស្តីពីស្ថានភាពសេដ្ឋកិច្ច សង្គម និងវប្បធម៌

អាសយដ្ឋាន: អគារមិត្តភាព លេខ៤១ មហាវិថីសហព័ន្ធរុស្ស៊ី ខណ្ឌ៧មករា រាជធានីភ្នំពេញ

ទូរស័ព្ទ: ០៨៥ ៧៧៧ ៩៤០ / ០១២ ៦៦២ ៣១៦ ទូរសារ: ០២៣ ២២១ ៤៤០

Email: chyanit168@gmail.com / mamsarith@yahoo.com