

ព្រះរាជាណាចក្រកម្ពុជា
ជាតិ សាសនា ព្រះមហាក្សត្រ



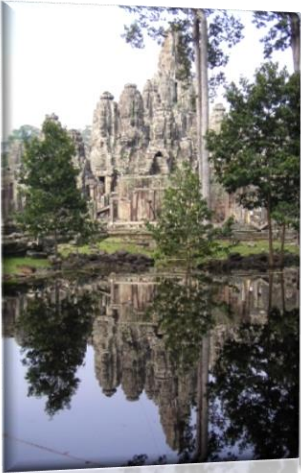
ទីស្តីការគណៈរដ្ឋមន្ត្រី

ក្រុមប្រឹក្សាសេដ្ឋកិច្ច សង្គមកិច្ច និងវប្បធម៌ (ក.ស.វ.)

ECONOMIC, SOCIAL AND CULTURAL COUNCIL (ECOSOCC)



វិភាគស្ថានភាព
សេដ្ឋកិច្ច សង្គម និងវប្បធម៌
ប្រចាំត្រីមាសទី៣ ឆ្នាំ២០២២



មាតិកា

១- ស្ថានភាពសន្ទស្សន៍ថ្លៃទំនិញប្រើប្រាស់ និងអត្រាប្តូរប្រាក់(តារាងទី១)១

២- ស្ថានភាពថវិកាជាតិ(តារាងទី២)២

៣- ស្ថានភាពរូបិយវត្ថុនិងអត្រាការប្រាក់(តារាងទី៣)៣

៤- ស្ថានភាពកសិកម្ម ឧស្សាហកម្ម ថាមពល សេវាកម្ម និងវប្បធម៌(តារាងទី៤) ៥

៥- ស្ថានភាពជញ្ជីងពាណិជ្ជកម្ម(តារាងទី៥) ៨

តារាងទិន្នន័យលម្អិត៖

-តារាងទី១៖ ស្ថានភាពសន្ទស្សន៍ថ្លៃទំនិញប្រើប្រាស់ និងអត្រាប្តូរប្រាក់ ១០

-តារាងទី២៖ ស្ថានភាពថវិកាជាតិ ១៣

-តារាងទី៣៖ ស្ថានភាពរូបិយវត្ថុ..... ១៥

-តារាងទី៤៖ ស្ថានភាពកសិកម្ម ឧស្សាហកម្ម សេវាកម្ម និងវប្បធម៌ ១៧

-តារាងទី៥៖ ស្ថានភាពជញ្ជីងពាណិជ្ជកម្ម ១៩

សន្ទានុក្រម ២១



វិភាគស្ថានភាពសេដ្ឋកិច្ច សង្គម និងវប្បធម៌កម្ពុជា

ប្រចាំត្រីមាសទី៣ ឆ្នាំ២០២២*

ការវិភាគនេះត្រូវបានរៀបចំឡើងក្រោយកិច្ចប្រជុំពេញអង្គនៃក្រុមប្រឹក្សាសេដ្ឋកិច្ច សង្គមកិច្ច និងវប្បធម៌(ក.ស.វ.) ដើម្បីពិភាក្សាលើស្ថានភាពសេដ្ឋកិច្ច សង្គម និងវប្បធម៌ ដែលបានប្រព្រឹត្តទៅនាថ្ងៃសុក្រ ១០រោច ខែកត្តិក ឆ្នាំខាល ចត្វាស័កព.ស.២៥៦៦ ត្រូវនឹងថ្ងៃទី១៨ ខែវិច្ឆិកា ឆ្នាំ២០២២ ក្រោមអធិបតីភាព ឯកឧត្តមទេសរដ្ឋមន្ត្រី **ឃឹម ណុលឡា** ប្រធាន ក.ស.វ. ដែលមានសមាសភាពចូលរួម អនុប្រធានប្រចាំការ អនុប្រធាន ឯកឧត្តមរដ្ឋមន្ត្រីប្រតិភូអមនាយករដ្ឋមន្ត្រី ទទួលបន្ទុកជួយនាយករដ្ឋមន្ត្រីលើការងារក.ស.វ. សមាជិក សមាជិកា ទីប្រឹក្សាបច្ចេកទេសនៃក.ស.វ. ព្រមទាំងអគ្គលេខាធិការ អគ្គលេខាធិការរង ប្រធានផ្នែក មន្ត្រីបច្ចេកទេសរបស់អគ្គលេខាធិការដ្ឋាននៃក.ស.វ. និងតំណាងក្រសួង ស្ថាប័នពាក់ព័ន្ធ តាមរយៈប្រព័ន្ធហិរិយ។ ការវិភាគនេះផ្អែកលើទិន្នន័យព័ត៌មានដែលទទួលបានពីក្រសួង ស្ថាប័នពាក់ព័ន្ធ ព្រមទាំងមតិយោបល់ពីអង្គប្រជុំទាំងមូល។

១. ស្ថានភាពសន្ទស្សន៍ថ្លៃទំនិញប្រើប្រាស់និងអត្រាប្តូរប្រាក់ (តារាង១)

- ➔ នាត្រីមាសទី៣ ឆ្នាំ២០២២ សន្ទស្សន៍ថ្លៃទំនិញប្រើប្រាស់ **ថយចុះ ១,០%** ធៀបនឹងត្រីមាសមុនប៉ុន្តែ **កើនឡើង ៤,៩%** ធៀបនឹងត្រីមាសដូចគ្នាឆ្នាំមុន។

តារាង១.១. បម្រែបម្រួលថ្លៃធៀបនឹងត្រីមាសដូចគ្នាឆ្នាំមុនសម្រាប់ក្រុមទំនិញនិងមុខទំនិញមួយចំនួន

ក្រុមទំនិញ:		មុខទំនិញ:	
ការដឹកជញ្ជូន	+៧,២%	ប្រេងម៉ាស៊ូត	+៣៨,៥%
ភោជនីយដ្ឋាន	+៧,២%	ឧស្ម័ន	+១៦,៧%
សំលៀកបំពាក់ និងស្បែកជើង	+៦,៥%	ប្រេងសាំង	+១៣,៦%
ការកម្សាន្ត និងវប្បធម៌	+៦,៣%	ផ្លែឈើ	+៧,៣%
ផ្ទះសំបែង ទឹក អគ្គិសនី ឧស្ម័ន និងឥន្ធនៈផ្សេងទៀត	+៥,១%	បន្លែ	+៧,២%
ម្ហូបអាហារ	+៤,៧%	សាច់គោ	+៥,៧%
គ្រឿងសង្ហារឹម និងសម្ភារៈប្រើប្រាស់	+៣,៥%	ត្រីស្រស់	+៤,៥%
ទំនិញ និងសេវាកម្មផ្សេងៗ	+២,៩%	សាច់មាន់	+៤,៤%
សុខាភិបាល	+១,៧%	សាច់ជ្រូក	+៣,៦%

តារាង១.២. អត្រាប្តូរប្រាក់

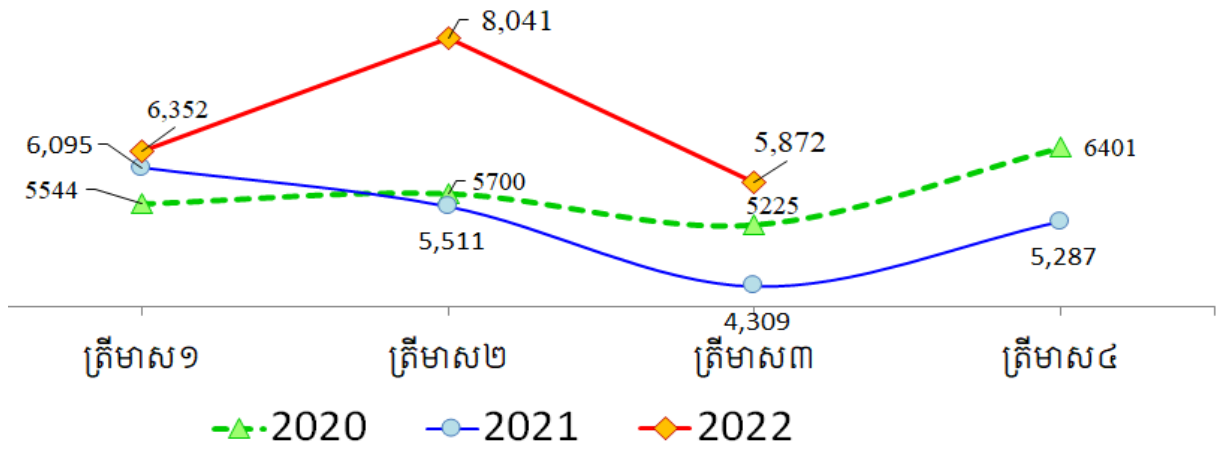
បរិយាយ	ត្រីមាសទី៣ ២០២២	ត្រីមាសទី២ ២០២២	ត្រីមាសទី៣ ២០២១
៛/ដុល្លារ	៤ ១១៩៛/\$	៤ ០៧០៛/\$	៤ ០៧៩៛/\$
៛/បាត	១០៨៛/បាត	១១៦៛/បាត	១២០៛/បាត
៛/ដុង	០,១៧៣៛/ដុង	០,១៧៥៛/ដុង	០,១៧៩៛/ដុង
បាត/ដុល្លារ	៣៨,១បាត/\$	៣៥,១បាត/\$	៣៣,៩បាត/\$
ដុង/ដុល្លារ	២៣៨២០ដុង/\$	២៣ ២៤៦ដុង/\$	២២ ៧៣៥ដុង/\$
យ៉ន់/ដុល្លារ	៧,១យ៉ន់/\$	៦,៧យ៉ន់/\$	៦,៥យ៉ន់/\$

* ការវិភាគជាសំណេរដកស្រង់ចេញពីទិន្នន័យសំខាន់ៗប៉ុណ្ណោះ មិនគ្របដណ្តប់តួលេខទាំងអស់ទេ (មើលតារាងភ្ជាប់មកជាមួយ)។
 * ដើម្បីមានសង្គតិភាពក្នុងការប្រើប្រាស់លេខខ្មែរ និងអន្តរជាតិ សញ្ញាកៀសនៅក្នុងអត្ថបទ តាងឲ្យទសភាគ។ ប៉ុន្តែក្នុងតារាងលេខ (Excel) សញ្ញាកៀសតាងឲ្យខ្ទង់ពាន់ ឯសញ្ញាចុចជាទសភាគវិញ។

២. ស្ថានភាពថវិកាជាតិ (តារាង២)

➔ យោងតាមស្ថិតិរបស់រតនាគារជាតិ អគ្គនាយកដ្ឋានគយនិងរដ្ឋាករ និងអគ្គនាយកដ្ឋានពន្ធដារក្នុងត្រីមាសទី៣ ឆ្នាំ២០២២ ថវិកាជាតិមានស្ថានភាពដូចខាងក្រោម:

ក្រាហ្វ ២.១. ចំណូលថវិកាជាតិ ឆ្នាំ ២០២០ ដល់ ២០២២ (ប៊ីលានរៀល)



២.១. ចំណូលថវិកាជាតិ : អនុវត្តបាន៥ ៨៧២,៣ប៊ីលានរៀល គិតជាដុល្លារអាមេរិកស្មើ១ ៤៦៨,១លានដុល្លារ (មធ្យមប្រចាំខែ៩៥,០%នៃផែនការ) ក្នុងនោះចំណូលចរន្តចំនួន៥ ៧៧៤,០ប៊ីលានរៀល គិតជាដុល្លារអាមេរិកស្មើ១ ៤៤៣,៥លានដុល្លារ(មធ្យមប្រចាំខែ១០៤,២%នៃផែនការ) និងចំណូលមូលធនចំនួន៩៨,៤ប៊ីលានរៀល គិតជាដុល្លារអាមេរិក ស្មើ ២៤,៦លានដុល្លារ(តាមតួលេខ រតនាគារជាតិ)។

➢ សម្រាប់ត្រីមាសទី៣ឆ្នាំ២០២២នេះ ចំណូលថវិកាជាតិ**ថយចុះ២៧,០%** បើធៀបនឹងត្រីមាសមុន ប៉ុន្តែ**កើនឡើង ៣៦,៣%** ធៀបនឹងត្រីមាសដូចគ្នាឆ្នាំ២០២១។

➢ នៅក្នុងចំណូលចរន្ត:

✓ ចំណូលសារពើពន្ធមានចំនួន៦ ០០៣,៤ប៊ីលានរៀល**ថយចុះ១៩,៩%**ធៀបនឹងត្រីមាសមុន ប៉ុន្តែ**កើនឡើង៣០,៨%** ធៀបនឹងត្រីមាសដូចគ្នាឆ្នាំមុន(តាមតួលេខអគ្គនាយកដ្ឋានពន្ធដារ និងអគ្គនាយកដ្ឋានគយ)។ ចំណែកតាមតួលេខរតនាគារជាតិ ចំណូលសារពើពន្ធមានចំនួន៥២០០,០ប៊ីលានរៀល**ថយចុះ២៥,៤%**ធៀបនឹងត្រីមាសមុន ប៉ុន្តែ**កើនឡើង៣០,៣%**ធៀបនឹងត្រីមាសដូចគ្នាឆ្នាំមុន។

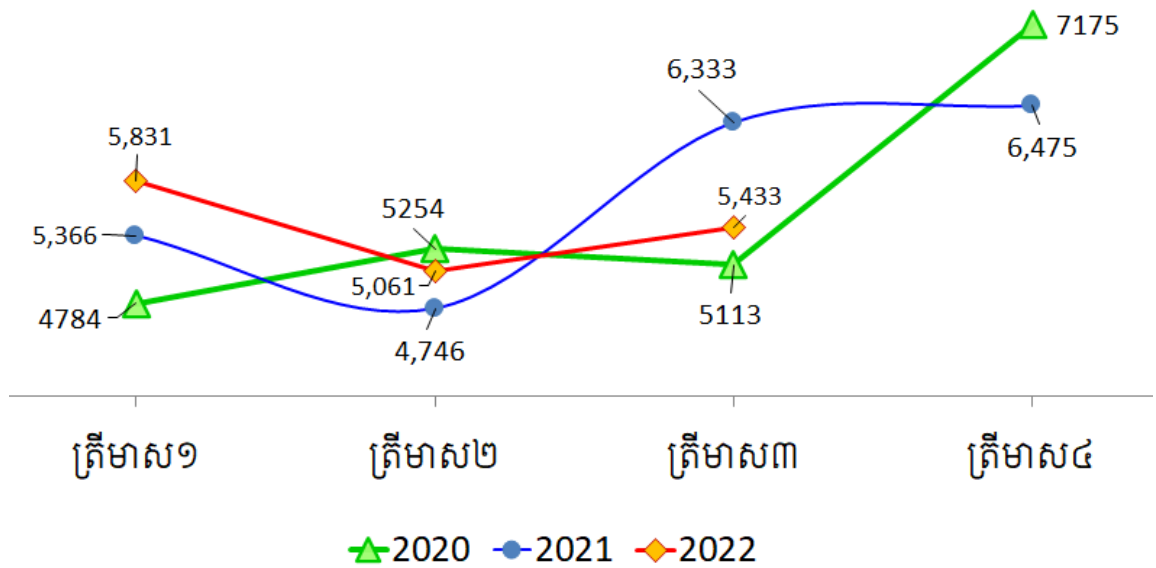
✓ ចំណូលមិនមែនសារពើពន្ធមានចំនួន៥៧៤,០ប៊ីលានរៀល**កើនឡើង៣៩,៥%**ធៀបនឹងត្រីមាសមុន និង**កើនឡើង ៩៨,៦%**ធៀបនឹងត្រីមាសដូចគ្នាឆ្នាំមុន(តាមតួលេខរតនាគារជាតិ)។

តារាង២.១. មុខចំណូលមួយចំនួនក្នុងចំណូលសារពើពន្ធ និងចំណូលមិនមែនសារពើពន្ធ (តួលេខ រតនាគារជាតិ)

ចំណូលសារពើពន្ធ (ក្នុងរង្វង់ក្រចក: បម្រែបម្រួលធៀបនឹងត្រីមាសដូចគ្នាឆ្នាំមុន)		ចំណូលមិនមែនសារពើពន្ធ (ក្នុងរង្វង់ក្រចក: បម្រែបម្រួលធៀបនឹងត្រីមាសដូចគ្នាឆ្នាំមុន)	
➢ ពន្ធ និងអាករគយ: +៧,០% (អគ្គនាយកដ្ឋានគយ និងរដ្ឋាករ)	(+៣៩,០%)	➢ អាជ្ញាបណ្ណក្នុងស្រុក : +៨១៥,៤%	(+០,៤%)
➢ ចំណូលពន្ធដារ: -៣៧,០% (អគ្គនាយកដ្ឋានពន្ធដារ)	(+២២,៩%)	➢ កម្រៃការគ្រប់គ្រងនិងទិដ្ឋាករនាំចេញ: +១១៣,៧%	(+៨៦,២%)
		➢ សម្បទានរ៉ែ: +០,៧%	(+២៧,៣%)
		➢ អាកាសចរណ៍ស៊ីវិល: +២១១,៦%	(+៣៨៥,៦%)
		➢ ប្រៃសណីយ៍និងទូរគមនាគមន៍: +២៣,៨%	(+២៧៦,២%)

២.២. ចំណាយថវិកាជាតិ : អនុវត្តបាន៥ ៤៣៣,២ប៊ីលានរៀល គិតជាដុល្លារអាមេរិកស្មើ១ ៣៥៨,៣លានដុល្លារ (មធ្យមប្រចាំខែ៨១%នៃផែនការ) ក្នុងនោះ ចំណាយចរន្តចំនួន៤ ១៦១,៨ប៊ីលានរៀល គិតជាដុល្លារអាមេរិកស្មើ១ ០៤០,៤លានដុល្លារ (មធ្យមប្រចាំខែ៨៧% នៃផែនការ) និងចំណាយមូលធនមានចំនួន១ ២៧១,៤ប៊ីលានរៀល គិតជាដុល្លារអាមេរិក ស្មើ ៣១៧,៨លានដុល្លារ (តាមតួលេខ រតនាគារជាតិ) ។

ក្រាហ្វូ២.២. ចំណាយថវិកាជាតិ ឆ្នាំ ២០២០ ដល់ ២០២២ (ប៊ីលានរៀល)



➢ ចំណាយថវិកាជាតិកើនឡើង**៧,៣%**ធៀបនឹងត្រីមាសមុន ប៉ុន្តែ**ថយចុះ១៤,២%**ធៀបនឹងត្រីមាសដូចគ្នាឆ្នាំមុន។ ក្នុងនោះចំណាយចរន្តកើនឡើង**១២,១%** ធៀបនឹងត្រីមាសមុន ប៉ុន្តែ**ថយចុះ៨,៩%**ធៀបនឹងត្រីមាសដូចគ្នាឆ្នាំមុន។

២.៣. សមតុល្យថវិកាជាតិ : ថវិកាជាតិនាត្រីមាសទី៣នេះ មានអតិរេកចំនួន៤៣៩,២ប៊ីលានរៀល គិតជាដុល្លារអាមេរិកស្មើ១០៩,៨លានដុល្លារ (តួលេខរតនាគារជាតិ) ។

៣. ស្ថានភាពរូបិយវត្ថុនិងអត្រាការប្រាក់ (តារាង៣)

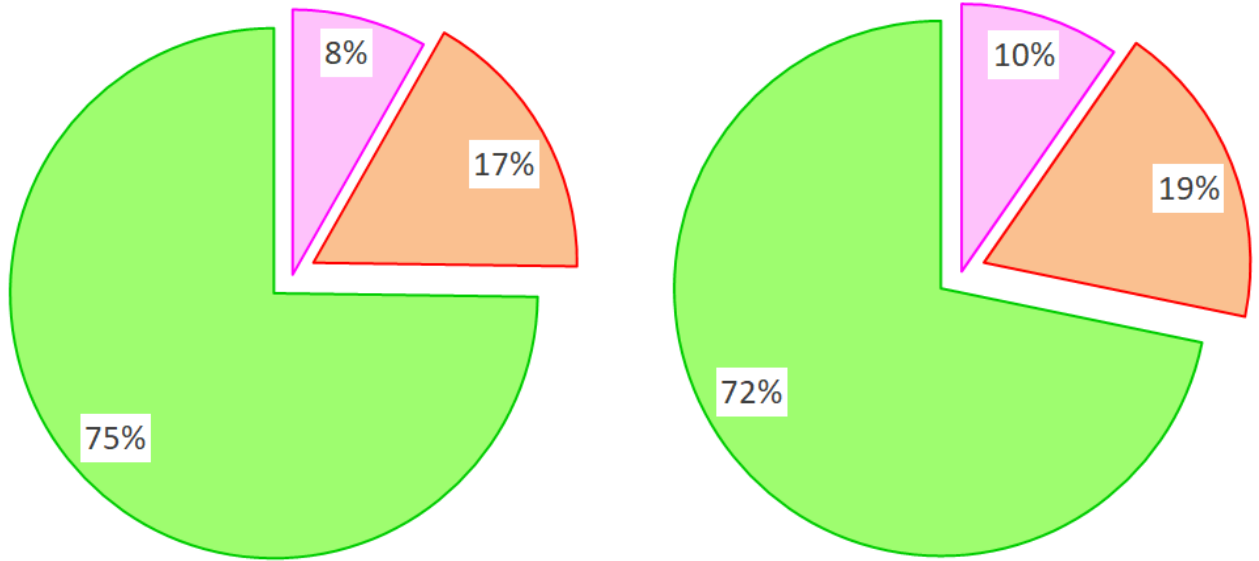
➔ ស្ថានភាពរូបិយវត្ថុ ក្នុងត្រីមាសទី៣ ឆ្នាំ២០២២មានលក្ខណៈដូចខាងក្រោម:

➢ រូបិយវត្ថុ M_2 មានចំនួន១៦៩ ៤០៣,៦ ប៊ីលានរៀលមានការកើនឡើង**១,៤%**ធៀបនឹងខែមុននិងកើនឡើង**១០,៨%**ធៀបនឹងខែដូចគ្នាឆ្នាំមុន។ ការកើនឡើង M_2 ក្នុងត្រីមាសនេះ ជារួមបណ្តាលមកពី ការកើនឡើងនៃ រូបិយវត្ថុក្រៅគ្រឹះស្ថានទទួលប្រាក់បញ្ញើ ១,០% ។

ក្រាហ្វូត.១. សមាសធាតុរូបិយវត្ថុត្រីមាសទី៣ ឆ្នាំ២០២២ និង២០២១

២០២២

២០២១



■ រូបិយវត្ថុក្រៅគ្រឹះស្ថានទទួលប្រាក់បញ្ញើ (†)
 ■ ប្រាក់បញ្ញើចរន្ត
 ■ ប្រាក់បញ្ញើផ្សេងទៀត

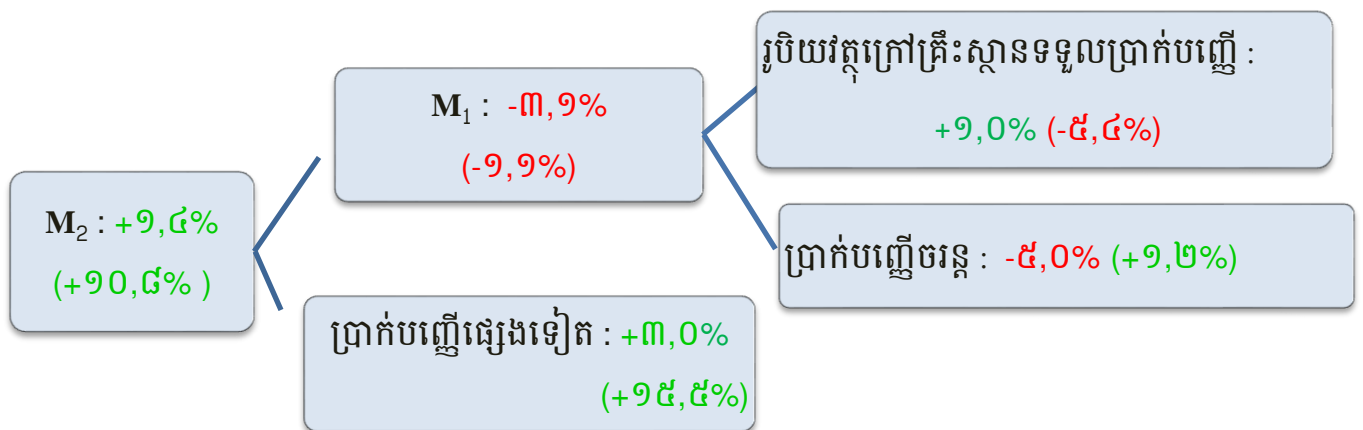
➢ ក្នុងត្រីមាសនេះ ប្រាក់រៀលនៅក្នុង និងក្រៅគ្រឹះស្ថានទទួលប្រាក់បញ្ញើមានចំនួន១៦,៥% និងប្រាក់បញ្ញើជារូបិយបណ្ណមានចំនួន៨៣,៥% នៃរូបិយវត្ថុM₂។

តារាង៣.១. សមាមាត្រចំនួនប្រាក់រៀល នៅក្នុងរូបិយវត្ថុ M₂ ឆ្នាំ២០២២

	មករា	កុម្ភៈ	មីនា	មេសា	ឧសភា	មិថុនា	កក្កដា	សីហា	កញ្ញា	តុលា	វិច្ឆិកា	ធ្នូ
ប្រាក់រៀលសរុបនៅក្នុងនិងក្រៅស្ថាប័នទទួលប្រាក់បញ្ញើ	១៦,៤%	១៦,៧%	១៦,៦%	១៦,៥%	១៦,១%	១៥,៩%	១៦,២%	១៦,៣%	១៦,៥%			
រូបិយបណ្ណបរទេសនៅក្នុងធនាគារ	៨៣,៦%	៨៣,៣%	៨៣,៤%	៨៣,៥%	៨៣,៩%	៨៤,១%	៨៣,៨%	៨៣,៧%	៨៣,៥%			

ក្រាហ្វូត.២. បម្រែបម្រួលរូបិយវត្ថុក្នុងត្រីមាសទី៣ ឆ្នាំ២០២២

(ក្នុងរង្វង់ក្រចកជាបម្រែបម្រួលធៀបនឹងត្រីមាសដូចគ្នាឆ្នាំមុន)



តារាង៣.៣.ការផ្តល់ឥណទាននិងអត្រាការប្រាក់ប្រចាំត្រីមាស

បរិយាយ	ត្រីមាសទី៣ ២០២២	ត្រីមាសទី២ ២០២២	ត្រីមាសទី៣ ២០២១
ឥណទានផ្តល់ដោយធនាគារពាណិជ្ជ (ប៊ីលានរៀល)	១៨៨ ៨៤៩,៩	១៨០ ២៨៩,៨	១៥១ ៧០៧,០
ក្នុងនោះ ជារៀល	២០ ៥១៣,៣	១៩ ៨៤៤,១	១៦ ៧២០,១
ឥណទានផ្តល់ដោយគ្រឹះស្ថានមីក្រូហិរញ្ញវត្ថុ (ប៊ីលានរៀល)	៣៧ ៧២៤,៦	៣៥ ៧៣០,៤	៣៣ ៤១៧,៨
បញ្ជីជារៀលនៅធនាគារពាណិជ្ជ	៥,៩%	៥,៨%	៤,៣%
បញ្ជីជាដុល្លារនៅធនាគារពាណិជ្ជ	៤,៧%	៤,២%	៣,៥%
កម្ចីជារៀលនៅធនាគារពាណិជ្ជ	១១,៥%	១១,០%	១០,៦%
កម្ចីជាដុល្លារនៅធនាគារពាណិជ្ជ	១០,៨%	៨,២%	៨,៦%
កម្ចីជារៀលនៅហត្ថាកសិករ	១៨,០%	១៧,២%	១៧,៩%
កម្ចីជារៀលនៅអម្រឹត	១៧,៥%	១៧,៦%	១៨,០%
កម្ចីជារៀលនៅប្រាសាក់	១៦,២%	១៦,៨%	១៥,៨%

៤. ស្ថានភាពកសិកម្ម ឧស្សាហកម្ម ថាមពល សេវាកម្ម និងវប្បធម៌ (តារាង៤)

➔ ក្នុងត្រីមាសទី៣ ឆ្នាំ២០២២ ស្ថានភាពផលិតកម្មមានលក្ខណៈដូចខាងក្រោម៖

➢ កសិកម្ម៖

✓ នេសាទសម្រេចបាន២០៧,៨ពាន់តោនកើនឡើង១២,០%ធៀបនឹងត្រីមាសមុន និងកើនឡើង១៧,៨%ធៀបនឹងត្រីមាសដូចគ្នាឆ្នាំមុន។

➢ រ៉ែ និងថាមពល៖

✓ អគ្គិសនីសរុបផ្គត់ផ្គង់ដោយអគ្គិសនីកម្ពុជាមានចំនួន៣ ៧៣៣,៤GWh មានការថយចុះ១,៥%ធៀបនឹងត្រីមាសមុន ប៉ុន្តែកើនឡើង១១,៧%ធៀបនឹងត្រីមាសដូចគ្នាឆ្នាំមុន។ ក្នុងនោះ៖

- អគ្គិសនីផ្គត់ផ្គង់ដោយរ៉ែអគ្គិសនីមានចំនួន៣១០៦,៤GWh (ស្មើ៨៣,២%នៃអគ្គិសនីសរុបផ្គត់ផ្គង់ដោយអគ្គិសនីកម្ពុជា) មានការកើនឡើង៣៩,១%ធៀបនឹងត្រីមាសមុន និងកើនឡើង១៩,២%ធៀបនឹងត្រីមាសដូចគ្នាឆ្នាំមុន។
- អគ្គិសនីផ្គត់ផ្គង់ដោយជ្រូងជ្រូងមានចំនួន២០៨,១GWh (ស្មើ៥,៦%នៃអគ្គិសនីសរុបផ្គត់ផ្គង់ដោយអគ្គិសនីកម្ពុជា) មានការថយចុះ៦៥,០%ធៀបនឹងត្រីមាសមុន និងថយចុះ៥៣,៣%ធៀបនឹងត្រីមាសដូចគ្នាឆ្នាំមុន។
- អគ្គិសនីផ្គត់ផ្គង់ដោយថាមពលពន្លឺព្រះអាទិត្យ (Solar) មានចំនួន១៥៥,៩GWh (ស្មើ៤,២%នៃអគ្គិសនីសរុបផ្គត់ផ្គង់ដោយអគ្គិសនីកម្ពុជា) មានការថយចុះ៧,៥%ធៀបនឹងត្រីមាសមុន ប៉ុន្តែកើនឡើង១,៩%ធៀបនឹងត្រីមាសដូចគ្នាឆ្នាំមុន។
- អគ្គិសនីដែលនាំចូលពីប្រទេសជិតខាងដោយEDCមានចំនួន២៥២,៩GWh (ស្មើ៦,៨%នៃអគ្គិសនីសរុបផ្គត់ផ្គង់ដោយអគ្គិសនីកម្ពុជា) មានការថយចុះ៦៤,៥%ធៀបនឹងត្រីមាសមុន ប៉ុន្តែកើនឡើង១០១,៥% ធៀបនឹងត្រីមាសដូចគ្នាឆ្នាំមុន។
- និងអគ្គិសនីផ្គត់ផ្គង់ដោយប្រភពផ្សេងទៀតមានចំនួន១០,១GWh (ស្មើ០,៣%នៃអគ្គិសនីសរុបផ្គត់ផ្គង់ដោយអគ្គិសនីកម្ពុជា)មានការថយចុះ៨៧,៨%ធៀបនឹងត្រីមាសមុន និងថយចុះ១២,៦%ធៀបនឹងខែដូចគ្នាឆ្នាំមុន។

> ផលិតកម្មស៊ីម៉ង់ត៍មានចំនួន ២ ០១៣,១ ពាន់តោន មានការថយចុះ ៨,៤% ធៀបនឹងត្រីមាសមុន និងថយចុះ ១០,៥% ធៀបនឹងត្រីមាសដូចគ្នាឆ្នាំមុន។

> ឧស្សាហកម្ម:

តារាង ៤.១. ការចុះបញ្ជីរោងចក្រ និងឧស្សាហកម្មធុនតូច និងសិប្បកម្ម នៅក្រសួងឧស្សាហកម្ម

ប្រភេទ	ចំនួន — ត្រីមាសទី៣ ២០២២	ចំនួន — ត្រីមាសទី២ ២០២២	ចំនួន — ត្រីមាសទី៣ ២០២១
▪ រោងចក្រថ្មីដែលបានចុះបញ្ជី	៥២	៤២	៤៦
▪ ចំនួនរោងចក្រសរុបដែលមានក្នុងបញ្ជី	១ ៩៦២	១ ៩៣៣	១ ៨៤៣
▪ ឧស្សាហកម្មធុនតូចនិងសិប្បកម្ម (បើកថ្មី)	២៩០	១៨៨	៣៣៩
▪ ឧស្សាហកម្មធុនតូច និងសិប្បកម្ម (បន្ត)	៣៥៨	២៣១	៣៦៣

> សំណង់ (ការអនុញ្ញាត):

✓ សំណង់អនុញ្ញាតឲ្យសាងសង់មានចំនួន ១ ៩៧២,៣ ពាន់ម^២ មានការកើនឡើង ២០,០% ធៀបនឹងត្រីមាសមុន ប៉ុន្តែថយចុះ ៥៧,៨% ធៀបនឹងត្រីមាសដូចគ្នាឆ្នាំមុន។ បើគិតជាសាច់ប្រាក់ស្មើនឹង ៧៤០,៤ លានដុល្លារ មានការកើនឡើង ១៥,៦% ធៀបនឹងត្រីមាសមុន ប៉ុន្តែថយចុះ ៦០,៧% ធៀបនឹងត្រីមាសដូចគ្នាឆ្នាំមុន។ ក្នុងនោះប្រភេទសំណង់ចម្បងៗមាន:

តារាង ៤.២. សំណង់អនុញ្ញាតតាមប្រភេទផ្សេងៗ

បរិយាយ	ពាន់ម ^២ — ត្រីមាសទី៣ ២០២២	ពាន់ម ^២ — ត្រីមាសទី២ ២០២២	ពាន់ម ^២ — ត្រីមាសទី៣ ២០២១
▪ លំនៅឋាន	១ ០៦៧,៩	១ ០៣៣,០	២ ៨៦៥,៧
▪ ឧស្សាហកម្ម	៥៦៦,៦	៣៩៦,៤	៩៣៣,៤
▪ ពាណិជ្ជកម្ម	១១៩,៧	១២៥,៨	៥០៨,៣
▪ ទេសចរណ៍	៥,៨	៣៤,៦	២៦៩,៤
▪ ផ្សេងៗ	០,០	០,០	០,០
អនុញ្ញាតសរុប	១ ៩៧២,៣	១ ៦៤៩,០	៤ ៦៧៣,៥

✓ ដូច្នេះសំណង់អនុញ្ញាតដែលពេញនិយមនាត្រីមាសនេះគឺលំនៅឋាន ៥៤,១% និងឧស្សាហកម្ម ២៨,៧% នៃផ្ទៃក្រឡាសរុប។

> សេវាកម្ម

តារាង ៤.៣. ការចុះបញ្ជីនិងលុបចេញពីបញ្ជី នៅក្រសួងពាណិជ្ជកម្ម

ប្រភេទ	ចំនួន — ត្រីមាសទី៣ ២០២២	ចំនួន — ត្រីមាសទី២ ២០២២	ចំនួន — ត្រីមាសទី៣ ២០២១
ក្រុមហ៊ុនដែលបានចុះបញ្ជីពាណិជ្ជកម្ម	១ ៣៦០	១ ០៩២	១ ២៩២
ក្រុមហ៊ុនត្រូវបានលុបចេញពីបញ្ជីពាណិជ្ជកម្ម	២៣២	១៤៧	១៦២
សហគ្រាសដែលបានចុះបញ្ជីពន្ធដារ	១ ៦៤២	១ ៥៦៣	១ ៥៩៣
ការស្នើសុំលិខិតអនុញ្ញាត ឬអជ្ជាប័ណ្ណតាមប្រព័ន្ធអេឡិចត្រូនិច	៦ ២០៧	៩	-
ក្នុងនោះ លិខិតអនុញ្ញាតសម្រាប់រូបវន្តបុគ្គល	៥ ៥៧៧	១	-

> ការងារ

តារាង៤.៤. ការស្វែងរកការងារនិងទទួលបានការងារ

ប្រភេទ	នាក់—ត្រីមាសទី៣ ២០២២	នាក់—ត្រីមាសទី២ ២០២២	នាក់—ត្រីមាសទី ៣-២០២១
អ្នកចុះឈ្មោះស្វែងរកការងារ (ទីភ្នាក់ងារជាតិមុខរបបនិង ការងារ)	២ ៦៥៣	៥៩៣	៧៧៣
អ្នកទទួលបានការងារធ្វើតាមរយៈ ក្រសួងការងារ និង បណ្តុះបណ្តាលវិជ្ជាជីវៈ និងទីភ្នាក់ងារជ្រើសរើសឯកជន	១៥១ ៣៧៨	៩៤ ៥៤៥	៣៦ ៧៨១
អ្នកទទួលបានការងារក្នុងប្រទេស	១៤១ ២៦៦	៨៧ ២៦៣	៣៦ ៤៤៨
អ្នកទទួលបានការងារក្រៅប្រទេស	១០ ១១២	៧ ២៨២	៣៣៣

> វិនិយោគ

តារាង៤.៥. គម្រោងវិនិយោគអនុញ្ញាតដោយ ក.អ.ក. (ថ្មីនិងពង្រីក)

ប្រភេទ	ត្រីមាសទី៣ ២០២២	ត្រីមាសទី២ ២០២២	ត្រីមាសទី៣ ២០២១
អនុញ្ញាតសរុប (លានដុល្លារ)	៤៦០,៨	៤៧៨,២	៣៨៩,១
វិស័យកសិកម្មនិងកសិឧស្សាហកម្ម	០,០	៣៨,៨	២៧,៥
វិស័យឧស្សាហកម្ម (ក្នុងរង្វង់ក្រចកជាតិលេខ នៃតំបន់សេដ្ឋកិច្ចពិសេស)	៣៦១,៥ (១៩៤,៥)	៤២៦,៧ (៥៩,១)	២៨៩,៥ (៨២,៧)
វិស័យទេសចរណ៍	៣៥,៣	០,០	០,០
វិស័យហេដ្ឋារចនាសម្ព័ន្ធនិងផ្សេងៗ	៦៤,០	១២,៧	៧២,១
ចំនួនគម្រោង ថ្មីនិងពង្រីក (ចំនួន)	៥២	៥១	៤៧
បង្កើតការងារ (ពាន់នាក់)	៤០,៦	៣៣,៦	៣៥,៥

> ទំនិញឆ្លងកាត់កំពង់ផែ (សរុប២កំពង់ផែ) មានចំនួន ២ ២៧៤,៦ ពាន់តោន មានការថយចុះ២១,៣%ធៀបនឹងត្រីមាសមុន និងមានការថយចុះ១៥,៩%ធៀបនឹងត្រីមាសដូចគ្នាឆ្នាំមុន។ក្នុងនោះ:

តារាង៤.៦. ទំនិញឆ្លងកាត់កំពង់ផែផ្សេងៗ (ក្នុងរង្វង់ក្រចក: បម្រែបម្រួលធៀបនឹងត្រីមាសដូចគ្នាឆ្នាំមុន)

កំពង់ផែភ្នំពេញ: -១៧,២%	(-៣២,៩%)
កំពង់ផែកំពង់សោម: -២២,៨%	(-៦,៣%)

> ការចុះបញ្ជី និងចរាចរណ៍

តារាង៤.៧. ការចុះបញ្ជីម៉ូតូ រថយន្ត និងគ្រោះថ្នាក់ចរាចរណ៍

ប្រភេទ	ចំនួន—ត្រីមាសទី៣ ២០២២	ចំនួន—ត្រីមាសទី២ ២០២២	ចំនួន—ត្រីមាសទី៣ ២០២១
ចំនួនម៉ូតូបានចុះបញ្ជី (ពាន់គ្រឿង)	៩៩,៧	១២៦,៥	៩៦,៦
ចំនួនរថយន្តគ្រប់ប្រភេទបានចុះបញ្ជី (ពាន់គ្រឿង)	២៣,៧	២០,៦	១៨,៥
ចំនួនគ្រោះថ្នាក់ចរាចរណ៍ (លើក)	៦៧៧	៧១៤	៦២៧

➢ ប្រែសម្រួលនិងទូរគមនាគមន៍

ប្រភេទ	ចំនួន	%Δ ធៀបនឹងត្រីមាសមុន	%Δធៀបនឹងត្រីមាសដូចគ្នាឆ្នាំមុន
បញ្ជីក្នុងប្រទេស(ពាន់កញ្ចប់)	២៨,២	-៤១,៧%	-២២,៩%
ក្នុងនោះទទួល	១០,២	+៦,៩%	+១២,៩%
បញ្ជីក្រៅប្រទេស(ពាន់កញ្ចប់)	៦៨,៨	-២២,៥%	-៣០,៤%
ក្នុងនោះទទួល	៤៣,៦	-២៧,២%	-៤៩,៣%
សន្ទនាទូរសព្ទក្នុងប្រទេស(ពាន់នាទី)	១ ៦៣៧,១	-១៦,៤%	-៤៨,១%
ក្នុងនោះហៅចូល	៦៨៦,១	-២៤,៥%	-៥០,៣%
សន្ទនាទូរសព្ទក្រៅប្រទេស(ពាន់នាទី)	៤ ០៩១,០	+១១,៤%	-២១,៥%
ក្នុងនោះហៅចូល	៤ ០២៣,៨	+១១,៥%	-២១,៣%

➢ ការធ្វើដំណើរតាមផ្លូវអាកាស វប្បធម៌ និងទេសចរណ៍

តារាង៤.៨. អ្នកដំណើរតាមផ្លូវអាកាស វប្បធម៌ និងទេសចរណ៍

ប្រភេទ	ចំនួន(ពាន់នាក់)	%Δ ធៀបនឹងត្រីមាសមុន	%Δធៀបនឹងត្រីមាសដូចគ្នាឆ្នាំមុន
ភ្ញៀវអន្តរជាតិចូលទស្សនាសារមន្ទីរជាតិ	១២,២	+៦៧,៩%	-
ភ្ញៀវទេសចរទេសទិញប័ណ្ណទស្សនាអង្គរ	៧៤,២	+៨៤,៨%	កើនគំហុក
ភ្ញៀវទេសចរចូលទស្សនា រមណីយដ្ឋានព្រះវិហារ	១៤,៩	-៦០,២%	+៧២៨,២%
អ្នកដំណើរតាមផ្លូវអាកាស (ក្នុងស្រុក)	២៨,២	+៣៤,៤%	កើនគំហុក
អ្នកដំណើរតាមផ្លូវអាកាស (អន្តរជាតិ)	៧០៣,៩	+៥៥,៦%	កើនគំហុក
ទំនិញដឹកជញ្ជូនតាមផ្លូវអាកាស (ពាន់តោន)	១៣,១	-៧,៦%	-៤១,៥%
ចំនួនទេសចរជាតិចេញក្រៅប្រទេស	៣៥៩,៣	+១៧៧,៤%	កើនគំហុក
ចំនួនទេសចរផ្ទៃក្នុង	២ ៦៤៧,១	-៣២,៦%	+៤៥៥,០%
ចំនួនទេសចរអន្តរជាតិមកព្រះរាជាណាចក្រកម្ពុជា	៧៥៩,០	+១១៨,៦%	កើនគំហុក
✓ តាមផ្លូវអាកាស	២២៨,៣	+៤៨,៥%	កើនគំហុក
✓ តាមផ្លូវគោក និងទឹក	៥៣០,៨	+១៧៤,២%	កើនគំហុក

៥. ស្ថានភាពដំណើរការវិនិយោគ (តារាង៥)

➔ ពីប្រភពអគ្គនាយកដ្ឋានគយនិងរដ្ឋាករ ការនាំចូលនាត្រីមាសទី៣ ឆ្នាំ២០២២មានចំនួន៣០ ៣៩២,៣ប៊ីលានរៀល (ស្មើនឹង ៧ ៥៩៨,១លានដុល្លារ) ថយចុះ២,៨%ធៀបនឹងត្រីមាសមុន ប៉ុន្តែកើនឡើង១០,០%ធៀបនឹងត្រីមាសដូចគ្នាឆ្នាំមុន ក្នុងនោះ៖

តារាង៥.១. បម្រែបម្រួលនៃការនាំចូលមុខទំនិញមួយចំនួន

ទំនិញ	%Δ ធៀបនឹងត្រីមាសមុន	%Δធៀបនឹងត្រីមាសដូចគ្នាឆ្នាំមុន
ប្រេងសាំង	-៤,៦%	+២៨,៦%
ប្រេងម៉ាស៊ូត	+៦,០%	-១៣,១%
ឧស្ម័ន	+៨,៤%	+២៦,៧%
អគ្គិសនីនាំចូលដោយ EDC	-៦៤,៥%	+១០១,៥%

ដៃកសំណង់	-១៣,៥%	+១៧,៣%
ស៊ីម៉ង់ត៍	-៥៥,០%	-៤៤,៧%
ដឹកសិកម្ម	-២៤,៥%	-៣៤,៨%
នាំចូលរបស់ស្ថានទូតមិនធ្វើអាជីវកម្ម	-៥៤,៨%	-៦៩,៩%
រថយន្តសរុប (ប៊ី.ល.វ)	+៣២,០%	+៨៤,៦%
រថយន្តសរុប (គ្រឿង)	+២៥,៩%	+១០៧,៨%
ត្រាក់ទ័រនិងគោយន្ត(គ្រឿង)	-២៧,៧%	-២៧,២%
ស្រូវសាលី	-២១,៣%	+៤៣,១%
អង្ករ	+២២,១%	+៣១,៤%
ផ្លែឈើនិងបន្លែ	-៣៨,០%	-៤៤,៧%
ថ្នាំកសិកម្ម	-៣៤,៦%	-១,៨%
នាំចូលក្នុងក្របខណ្ឌច្បាប់វិនិយោគ	-១៤,៦%	-៧,០%

➔ ការនាំចេញ នាត្រីមាសទី៣ ឆ្នាំ២០២២មានចំនួន២២ ៩៥៨,៤ប៊ីលានរៀល ស្មើនឹង៥ ៧៣៩,៦លានដុល្លារស.រ.អា. (៧៥,៥% នៃការនាំចូល) កើនឡើង៨,៤% ធៀបនឹងត្រីមាសមុននិងកើនឡើង៤,៨%ធៀបនឹងត្រីមាសដូចគ្នាឆ្នាំមុន។

តារាង៥.២.បម្រែបម្រួលនៃការនាំចេញមុខទំនិញមួយចំនួន

ទំនិញ	%Δ ធៀបនឹងត្រីមាសមុន	%Δ ធៀបនឹងត្រីមាសដូចគ្នាឆ្នាំមុន
ផលិតផលឈើកែច្នៃ	-៤,១%	-៤៩,២%
វាយនភណ្ឌនិងស្បែកជើង	+៩,៨%	+៥,៦%
អង្ករ	-២០,៧%	+១,៦%
ផលិតផលនេសាទ	+១,២%	-៧,៣%
កៅស៊ូ	+២៧,០%	-១០,៥%



ព្រះអាទិត្យរះចំកណ្តាលប្រាសាទអង្គរវត្តនៅខែកញ្ញា



ក្រុមបច្ចេកទេសរៀបចំសេចក្តីព្រាងរបាយការណ៍ស្តីពីស្ថានភាពសេដ្ឋកិច្ច សង្គម និងវប្បធម៌

អាសយដ្ឋាន: អគារមិត្តភាព លេខ៤១ មហាវិថីសហព័ន្ធរុស្ស៊ី ខណ្ឌ៧មករា រាជធានីភ្នំពេញ

ទូរស័ព្ទ: ០៨៥ ៧៧៧ ៩៤០ / ០១២ ៦៦២ ៣១៦ ទូរសារ: ០២៣ ២២១ ៤៤០

Email: chyanit168@gmail.com / mamsarith@yahoo.com