

ព្រះរាជាណាចក្រកម្ពុជា
ជាតិ សាសនា ព្រះមហាក្សត្រ



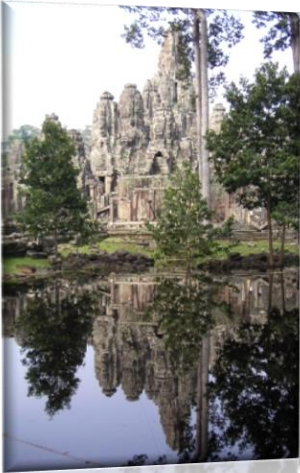
ទីស្តីការគណៈរដ្ឋមន្ត្រី

ក្រុមប្រឹក្សាសេដ្ឋកិច្ច សង្គមកិច្ច និងវប្បធម៌ (ក.ស.វ.)

ECONOMIC, SOCIAL AND CULTURAL COUNCIL (ECOSOCC)



វិភាគស្ថានភាព
សេដ្ឋកិច្ច សង្គម និងវប្បធម៌
ប្រចាំខែតុលា ឆ្នាំ២០២២



មាតិកា

១- ស្ថានភាពសន្ទស្សន៍ថ្លៃទំនិញប្រើប្រាស់ និងអត្រាប្រូប្រាក់(តារាងទី១)១

២- ស្ថានភាពថវិកាជាតិ(តារាងទី២)២

៣- ស្ថានភាពរូបិយវត្ថុនិងអត្រាការប្រាក់(តារាងទី៣) ៤

៤- ស្ថានភាពកសិកម្ម ឧស្សាហកម្ម ថាមពល សេវាកម្ម និងវប្បធម៌(តារាងទី៤) ៥

៥- ស្ថានភាពជញ្ជីងពាណិជ្ជកម្ម(តារាងទី៥) ៨



វិភាគស្ថានភាពសេដ្ឋកិច្ច សង្គម និងវប្បធម៌កម្ពុជា

ប្រចាំខែតុលា ឆ្នាំ២០២២*

ការវិភាគនេះត្រូវបានរៀបចំឡើងក្រោយកិច្ចប្រជុំពេញអង្គនៃក្រុមប្រឹក្សាសេដ្ឋកិច្ច សង្គមកិច្ច និងវប្បធម៌(ក.ស.វ.) ដើម្បីពិភាក្សាលើស្ថានភាពសេដ្ឋកិច្ច សង្គម និងវប្បធម៌ ដែលបានប្រព្រឹត្តទៅនាថ្ងៃព្រហស្បតិ៍ ១៥កើត ខែមិគសិរ ឆ្នាំខាល ចត្វាស័ក ព.ស ២៥៦៦ ត្រូវនឹងថ្ងៃទី០៨ ខែធ្នូ ឆ្នាំ២០២២ ក្រោមអធិបតីភាព ឯកឧត្តមទេសរដ្ឋមន្ត្រី **ឃឹម ណុលឡា** ប្រធាន ក.ស.វ. ដែលមានសមាសភាពចូលរួម អនុប្រធានប្រចាំការ អនុប្រធាន សមាជិក សមាជិកា ទីប្រឹក្សាបច្ចេកទេសនៃក.ស.វ. ព្រមទាំងអគ្គលេខាធិការអគ្គលេខាធិការរង ប្រធានផ្នែក មន្ត្រីបច្ចេកទេសរបស់អគ្គលេខាធិការដ្ឋាននៃក.ស.វ. និងតំណាងក្រសួង ស្ថាប័នពាក់ព័ន្ធ តាមរយៈប្រព័ន្ធហ៊ុយម។ ការវិភាគនេះផ្អែកលើទិន្នន័យព័ត៌មាន ដែលទទួលបានពីក្រសួង ស្ថាប័នពាក់ព័ន្ធ ព្រមទាំងមតិយោបល់ពីអង្គប្រជុំទាំងមូល។

១- ស្ថានភាពសន្ទស្សន៍ថ្លៃទំនិញប្រើប្រាស់និងអត្រាប្តូរប្រាក់(តារាងទី១)

➔ នាខែតុលា ឆ្នាំ២០២២ សន្ទស្សន៍ថ្លៃទំនិញប្រើប្រាស់ **ថយចុះ ០,១%** ធៀបនឹងខែមុនប៉ុន្តែ **កើនឡើង ៣,៦%** ធៀបនឹងខែដូចគ្នាឆ្នាំមុន (រយៈពេល១២ខែ)។

តារាង១.១- បម្រែបម្រួលថ្លៃធៀបនឹងខែដូចគ្នាឆ្នាំមុន សម្រាប់ក្រុមទំនិញនិងមុខទំនិញមួយចំនួន

ក្រុមទំនិញ	មុខទំនិញ		
សម្លៀកបំពាក់និងស្បែកជើង	+៥,៦%	ប្រេងម៉ាស៊ូត	+២៥,៣%
ការកម្សាន្តនិងវប្បធម៌	+៤,៤%	ឧស្ម័ន	+៩,៤%
ម្ហូបអាហារ	+៤,៤%	សាច់គោ	+៦,៣%
គ្រឿងសង្ហារឹមនិងសម្ភារៈប្រើប្រាស់	+៣,៣%	បន្លែ	+៥,៩%
ផ្ទះសំបែង ទឹក អគ្គិសនី ឧស្ម័ន និងឥន្ធនៈផ្សេងទៀត	+៣,២%	ផ្លែឈើ	+៥,៧%
ភោជនីយដ្ឋាន	+៣,១%	ត្រីស្រស់	+៤,៨%
សុខាភិបាល	+២,២%	សាច់មាន់	+៤,៤%
ការដឹកជញ្ជូន	+១,៥%	សាច់ជ្រូក	+៣,៥%
ទំនិញនិងសេវាកម្មផ្សេងៗ	+១,៥%		

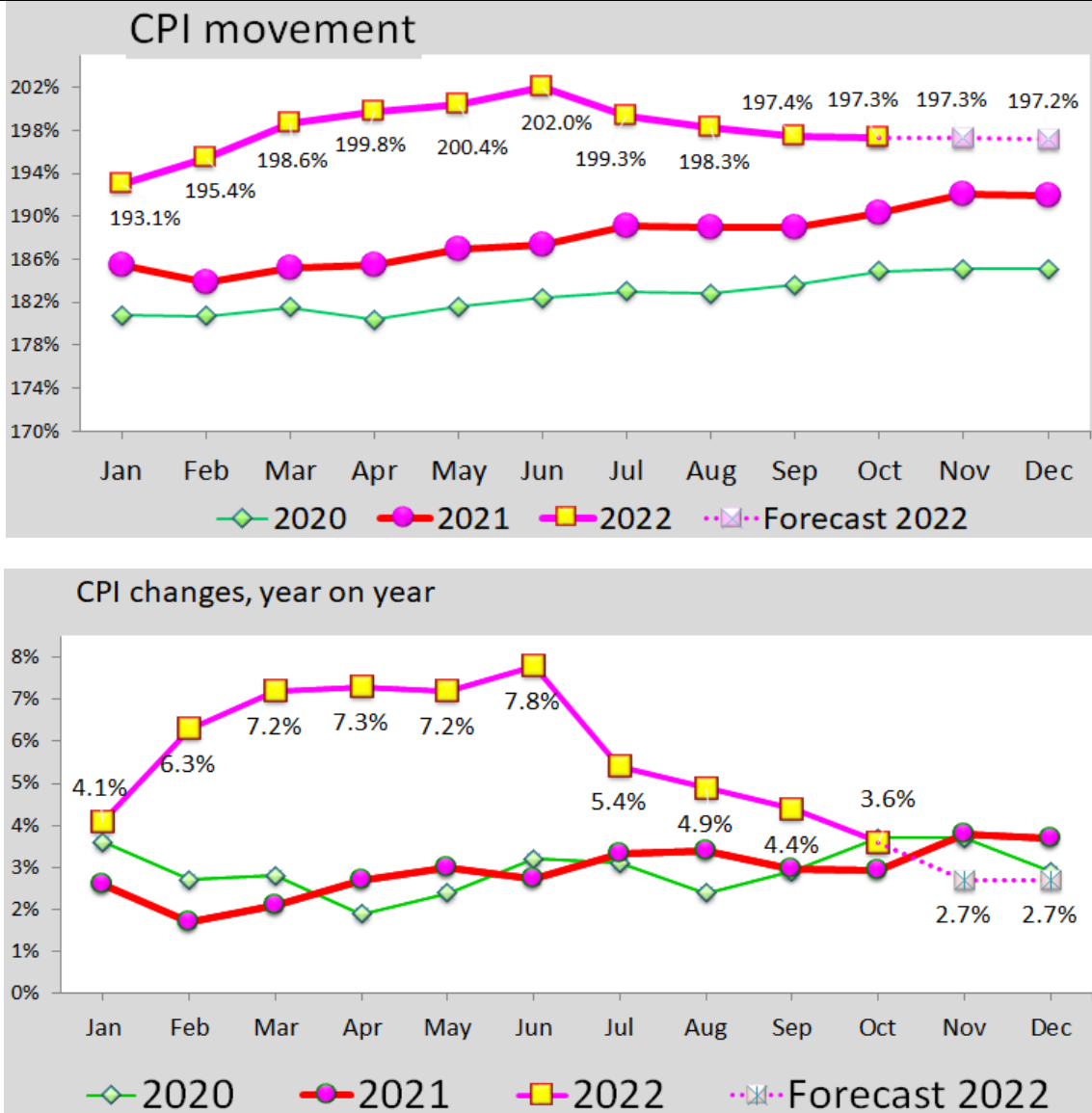
តារាង១.២- បម្រែបម្រួលសន្ទស្សន៍ថ្លៃទំនិញប្រើប្រាស់ ២០២០-២០២២

ឆ្នាំ	ធៀបនឹងខែ	មករា	កុម្ភៈ	មីនា	មេសា	ឧសភា	មិថុនា	កក្កដា	សីហា	កញ្ញា	តុលា	វិច្ឆិកា ^P	ធ្នូ ^P	ប្រចាំឆ្នាំ ^P
២០២២	ដូចគ្នាឆ្នាំមុន	៤,១%	៦,៣%	៧,២%	៧,៣%	៧,២%	៧,៨%	៥,៤%	៤,៩%	៤,៤%	៣,៦%	២,៧%	២,៧%	៥,៣%
	មុន	០,៦%	១,២%	១,៦%	០,១%	០,៨%	០,៨%	-១,៣%	-០,៥%	-០,៥%	-០,១%	០,០%	០,០%	
២០២១	ដូចគ្នាឆ្នាំមុន	២,៦%	១,៧%	២,១%	២,៧%	៣,០%	២,៧%	៣,៣%	៣,៤%	៣,០%	២,៩%	៣,៨%	៣,៧%	២,៩%
	មុន	០,២%	-០,៩%	០,៨%	០,១%	០,៩%	០,២%	០,៩%	-០,១%	០,០%	០,៧%	០,៩%	-០,១%	
២០២០	ដូចគ្នាឆ្នាំមុន	៣,៦%	២,៧%	២,៨%	១,៩%	២,៤%	៣,២%	៣,១%	២,៤%	២,៩%	៣,៧%	៣,៧%	២,៩%	៣,០%
	មុន	០,៥%	-០,១%	០,៤%	-០,៦%	០,៦%	០,៤%	០,៤%	-០,១%	០,៤%	០,៧%	០,១%	០,១%	

P: តួលេខខែវិច្ឆិកា ខែធ្នូ និងប្រចាំឆ្នាំ២០២២ ជាតួលេខព្យាករណ៍ (តាមវិធីសាស្ត្រ DECOMPOSITION)

* ការវិភាគជាសំណេរដកស្រង់ចេញពីទិន្នន័យសំខាន់ៗប៉ុណ្ណោះ មិនគ្របដណ្តប់តួលេខទាំងអស់ទេ (មើលតារាងភ្ជាប់មកជាមួយ)។
 * ដើម្បីមានសង្គតិភាពក្នុងការប្រើប្រាស់លេខខ្មែរនិងអន្តរជាតិ សញ្ញាក្រៀសនៅក្នុងអត្ថបទ តាងឱ្យទសភាគ។ ប៉ុន្តែក្នុងតារាងលេខ (Excel) សញ្ញាក្រៀសតាងឱ្យខ្លាំងពាន់ ឯសញ្ញាចុចជាទសភាគវិញ។

ក្រាហ្វ ១.១- ចលនានិងបម្រែបម្រួលសន្ទស្សន៍ថ្លៃទំនិញប្រើប្រាស់



តារាង១.៣- អត្រាប្តូរប្រាក់

ប្រភេទ	តុលា ២០២២	កញ្ញា ២០២២	តុលា ២០២១
វ/ដុល្លារ	៤ ១៤១៩/១\$	៤ ១១៩៩/១\$	៤ ០៦៦៩/១\$
វ/បាត	១០៩៩/១បាត	១០៨៩/១បាត	១២២៩/១បាត
វ/ដុង	០,១៦៧៩/១ដុង	០,១៧៣៩/១ដុង	០,១៧៩៩/១ដុង
បាត/ដុល្លារ	៣៧,៩បាត/១\$	៣៨,១បាត/១\$	៣៣,២បាត/១\$
ដុង/ដុល្លារ	២៤ ៨១៥ដុង/១\$	២៣ ៨២០ដុង/១\$	២២ ៧៤៥ដុង/១\$
យ៉ន់/ដុល្លារ	៧,២យ៉ន់/១\$	៧,១យ៉ន់/១\$	៦,៤យ៉ន់/១\$

២- ស្ថានភាពថវិកាជាតិ (តារាងទី២)

➔ យោងតាមស្ថិតិរបស់រដ្ឋាករជាតិ អគ្គនាយកដ្ឋានគយនិងរដ្ឋាករ និងអគ្គនាយកដ្ឋានពន្ធដារក្នុងខែតុលា ឆ្នាំ២០២២ ថវិកាជាតិមានស្ថានភាពដូចខាងក្រោម៖

២.១- ចំណូលថវិកាជាតិ : អនុវត្តបាន១ ៩២២,៧ ប៊ីលានរៀល គិតជាដុល្លារអាមេរិកស្មើ៤៨០,៧ លានដុល្លារ (មធ្យមប្រចាំខែ ១០៧,៨% នៃផែនការ) ក្នុងនោះ ចំណូលចរន្តចំនួន១ ៩២០,៤ប៊ីលានរៀល គិតជាដុល្លារអាមេរិក ស្មើ ៤៨០,១លានដុល្លារ

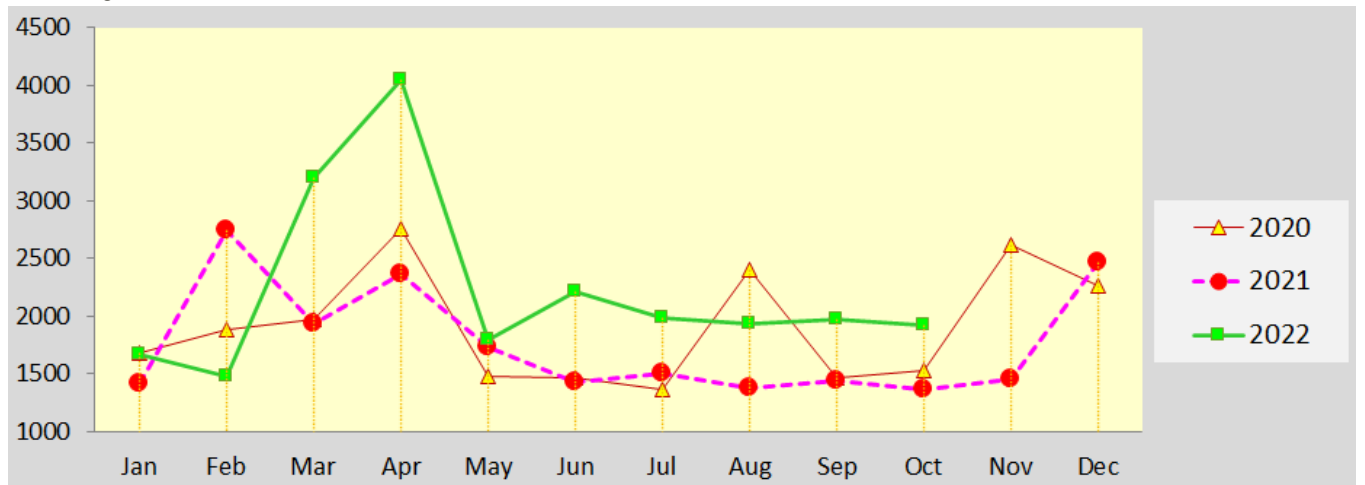
(មធ្យមប្រចាំខែ ១១១,២% នៃផែនការ) និងចំណូលមូលធនចំនួន២,២ប៊ីលានរៀល គិតជាដុល្លារអាមេរិក ស្មើ០,៦លានដុល្លារ (មធ្យមប្រចាំខែ ៩៧,១% នៃផែនការ)។

- ចំណូលថវិកាជាតិ **ថយចុះ២,៥%** ធៀបនឹងខែមុន ប៉ុន្តែ **កើនឡើង៤០,៥%** ធៀបនឹងខែដូចគ្នាឆ្នាំមុន។
- ចំណូលចរន្ត

✓ ចំណូលសារពើពន្ធមានចំនួន២ ០០៩,៩ប៊ីលានរៀល **ថយចុះ១,៩%** ធៀបនឹងខែមុន ប៉ុន្តែ **កើនឡើង២៨,៣%** ធៀបនឹងខែដូចគ្នាឆ្នាំមុន (តួលេខអគ្គនាយកដ្ឋានពន្ធដារនិងអគ្គនាយកដ្ឋានគយ)។ បើតាមតួលេខរតនាគារជាតិ ចំណូលសារពើពន្ធមានចំនួន១ ៧៨៩,៨ប៊ីលានរៀល **កើនឡើង១,៩%** ធៀបនឹងខែមុននិង **កើនឡើង៤០,៣%** ធៀបនឹងខែដូចគ្នាឆ្នាំមុន។

✓ ចំណូលមិនមែនសារពើពន្ធមានចំនួន១៣០,៧ប៊ីលានរៀល **ថយចុះ២០,១%** ធៀបនឹងខែមុនប៉ុន្តែ **កើនឡើង៥១,៣%** ធៀបនឹងខែដូចគ្នាឆ្នាំមុន (តួលេខរតនាគារជាតិ)។

ក្រាហ្វ ២.១- ចំណូលថវិកាជាតិ ឆ្នាំ ២០២០-២០២២ (ប៊ីលានរៀល)



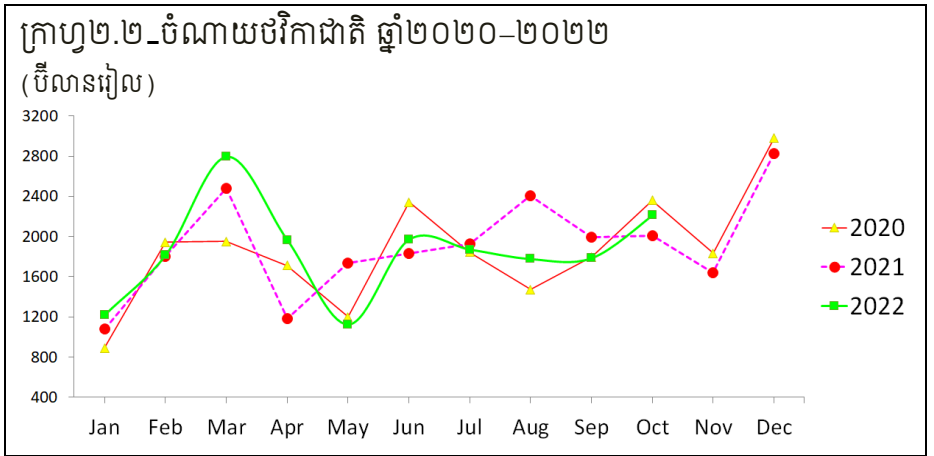
តារាង២.១- មុខចំណូលមួយចំនួនក្នុងចំណូលសារពើពន្ធ និងចំណូលមិនមែនសារពើពន្ធ

ចំណូលសារពើពន្ធ (ក្នុងរង្វង់ក្រចក:បម្រែបម្រួលធៀបនឹងខែដូចគ្នាឆ្នាំមុន)		ចំណូលមិនមែនសារពើពន្ធ (តាមតួលេខរតនាគារជាតិ) (ក្នុងរង្វង់ក្រចក:បម្រែបម្រួលធៀបនឹងខែដូចគ្នាឆ្នាំមុន)	
➢ ពន្ធ និងអាករគយ: -២,២% (អគ្គនាយកដ្ឋានគយនិងរដ្ឋាករ)	(+៣៨,៨%)	➢ កម្រៃការគ្រប់គ្រង និងទិដ្ឋាការនាំចេញ: -៨,៩%	(+២,១%)
➢ ចំណូលពន្ធដារ: -១,៧% (អគ្គនាយកដ្ឋានពន្ធដារ)	(+១៩,៥%)	➢ ត្រួតពិនិត្យគុណភាពផលិតផល: -៤,០%	(+១៤,៦%)
		➢ សម្បទានរ៉ែ: +២១៩,៦%	(-១០,៣%)
		➢ ផលទុននៃសកម្មភាពទេសចរណ៍: -១៣,៤% (កើនគំហុក)	

២.២- ចំណាយថវិកាជាតិ : អនុវត្តបាន២ ២១២,៤ប៊ីលានរៀល គិតជាដុល្លារអាមេរិកស្មើ ៥៥៣,១ លានដុល្លារ (មធ្យមប្រចាំខែ ៨៣,១% នៃផែនការ) ក្នុងនោះ ចំណាយចរន្តចំនួន១ ៥៧៣,២ប៊ីលានរៀល គិតជាដុល្លារអាមេរិកស្មើ៣៩៣,៣លានដុល្លារ (មធ្យមប្រចាំខែ ៨៦,១% នៃផែនការ) និងចំណាយមូលធនមានចំនួន៦៣៩,២ប៊ីលានរៀល គិតជាដុល្លារអាមេរិកស្មើ ១៥៩,៨លានដុល្លារ (មធ្យមប្រចាំខែ ៧៥,៧% នៃផែនការ) (តាមតួលេខរតនាគារជាតិ)។

➢ ចំណាយថវិកាជាតិ **កើនឡើង២៤,០%** ធៀបនឹងខែមុន និង **កើនឡើង១០,២%** ធៀបនឹងខែដូចគ្នាឆ្នាំមុន។ ក្នុងនោះ ចំណាយចរន្ត **កើនឡើង២៥,២%** ធៀបនឹងខែមុនប៉ុន្តែ **ថយចុះ៧,៤%** ធៀបនឹងខែដូចគ្នាឆ្នាំមុន។

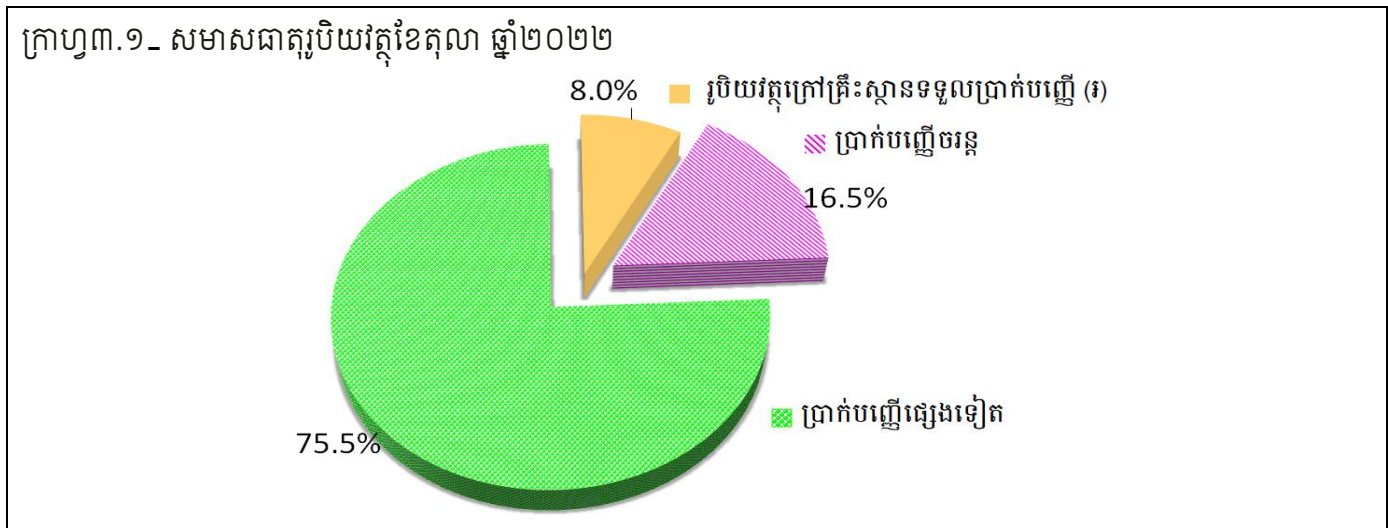
២.៣. សមតុល្យថវិកាជាតិ : ថវិកាជាតិ នាខែនេះមានឱនភាពចំនួន២៨៩,៨ ប៊ីលានរៀលគិតជាដុល្លារអាមេរិកស្មើ ៧២,៤ លានដុល្លារ (តួលេខវត្តមាន ការជាតិ)។



៣. ស្ថានភាពរូបិយវត្ថុនិងអត្រាការប្រាក់ (តារាងទី៣)

➔ ស្ថានភាពរូបិយវត្ថុក្នុងខែតុលា ឆ្នាំ២០២២ មានលក្ខណៈដូចខាងក្រោម៖

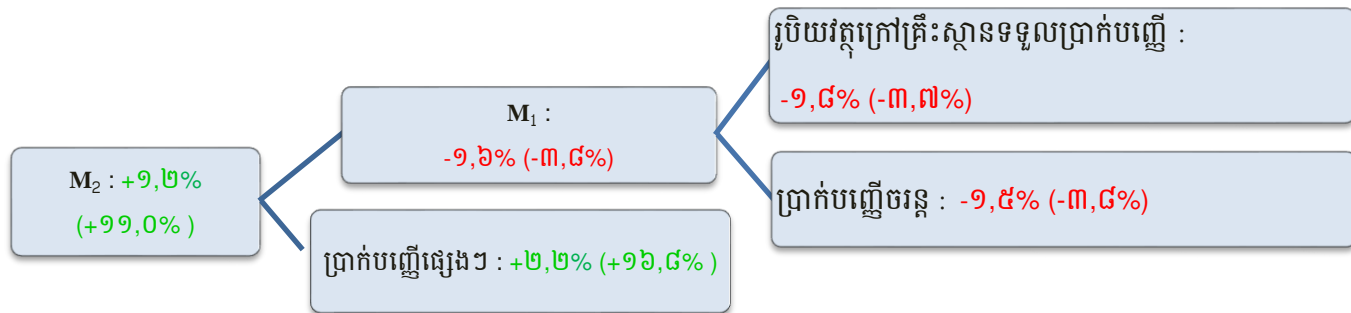
- រូបិយវត្ថុ M₂ មានចំនួន១៧១ ៥០៧,២ ប៊ីលានរៀលកើនឡើង១,២% ធៀបនឹងខែមុន និងកើនឡើង១១,០% ធៀបនឹងខែដូចគ្នាឆ្នាំមុន។ កំណើន M₂ ក្នុងខែនេះ ជាលទ្ធផលនៃការកើនឡើងប្រាក់បញ្ញើផ្សេងទៀត២២,២%។
- ក្នុងខែនេះ ប្រាក់រៀលនៅក្នុងនិងក្រៅគ្រឹះស្ថានទទួលប្រាក់បញ្ញើមានចំនួន១៦,៧% និងប្រាក់បញ្ញើជារូបិយបណ្ណមានចំនួន ៨៣,៣% នៃរូបិយវត្ថុ M₂។



តារាង ៣.១_ សមាមាត្រចំនួនប្រាក់រៀលនៅក្នុងរូបិយវត្ថុ M₂ ឆ្នាំ២០២២

	មករា	កុម្ភៈ	មីនា	មេសា	ឧសភា	មិថុនា	កក្កដា	សីហា	កញ្ញា	តុលា	វិច្ឆិកា	ធ្នូ
ប្រាក់រៀលសរុបនៅក្នុងនិងក្រៅស្ថាប័នទទួលប្រាក់បញ្ញើ	១៦,៩%	១៧,០%	១៦,៦%	១៦,៥%	១៦,១%	១៥,៩%	១៦,២%	១៦,៣%	១៦,៥%	១៦,៧%		
រូបិយបណ្ណបរទេសនៅក្នុងធនាគារ	៨៣,១%	៨៣,០%	៨៣,៤%	៨៣,៥%	៨៣,៩%	៨៤,១%	៨៣,៨%	៨៣,៧%	៨៣,៥%	៨៣,៣%		

ក្រាហ្វិក.២_ បម្រែបម្រួលសមាសធាតុរូបិយវត្ថុខែតុលា ឆ្នាំ២០២២: ក្នុងរង្វង់ក្រចកជាបម្រែបម្រួលធៀបនឹងខែដូចគ្នាឆ្នាំមុន



តារាង៣.៣_ ការផ្តល់ឥណទាននិងអត្រាការប្រាក់ប្រចាំឆ្នាំ

ផ្តល់ដោយ	តុលា ២០២២	កញ្ញា ២០២២	តុលា ២០២១
ឥណទានផ្តល់ដោយធនាគារពាណិជ្ជ (ប៊ីលានរៀល)	១៩១ ៦០៤,៣	១៨៨ ៨៤៩,៩	១៥៣ ៤៧៣,០
ក្នុងនោះ ជារៀល	២០ ៥២១,៩	២០ ៥១៣,៣	១៦ ៨៥៣,៧
ឥណទានផ្តល់ដោយគ្រឹះស្ថានមីក្រូហិរញ្ញវត្ថុ (ប៊ីលានរៀល)	៣៨ ៣៧៤,២	៣៧ ៧២៤,៦	៣៤ ០០៩,៧
បញ្ញើជារៀលនៅធនាគារពាណិជ្ជ	៦,០%	៥,៩%	៤,៤%
បញ្ញើជាដុល្លារនៅធនាគារពាណិជ្ជ	៤,៨%	៤,៧%	៣,៦%
កម្ចីជារៀលនៅធនាគារពាណិជ្ជ	១១,៥%	១១,៥%	១១,០%
កម្ចីជាដុល្លារនៅធនាគារពាណិជ្ជ	៩,១%	១០,៨%	៨,០%
កម្ចីជារៀលនៅអិល អូ អិល ស៊ី	១៨,០%	១៨,០%	១៨,០%
កម្ចីជារៀលនៅអម្រឹត	១៧,៥%	១៧,៥%	១៨,០%
កម្ចីជារៀលនៅប្រាសាក់	១៥,៣%	១៦,២%	១៥,២%

៤_ ស្ថានភាពកសិកម្ម ឧស្សាហកម្ម ថាមពល សេវាកម្ម និងវប្បធម៌ (តារាងទី៤)

➔ ក្នុងខែតុលា ឆ្នាំ២០២២ ស្ថានភាពផលិតកម្មមានលក្ខណៈដូចខាងក្រោម៖

➢ កសិកម្ម

ផលិតកម្មនេសាទមានចំនួន ៧៨,៣ ពាន់តោន កើនឡើង១០,៥% បើធៀបនឹងខែមុនប៉ុន្តែ ថយចុះ៣៣,៦%ធៀបនឹងខែដូចគ្នាឆ្នាំមុន។

➢ វិនិច្ឆ័យថាមពល

✓ អគ្គិសនីសរុបផ្គត់ផ្គង់ដោយអគ្គិសនីកម្ពុជាមានចំនួន ២១៦,៩ GWh កើនឡើង៤,៤% ធៀបនឹងខែមុននិងកើនឡើង ១៣,៦% ធៀបនឹងខែដូចគ្នាឆ្នាំមុន។ ក្នុងនោះ៖

- អគ្គិសនីផ្គត់ផ្គង់ដោយវារីអគ្គិសនីមានចំនួន ៩៧៣,៣ GWh (ស្មើ៨០,០% នៃការផ្គត់ផ្គង់សរុបដោយអគ្គិសនីកម្ពុជា) ថយចុះ២,២% ធៀបនឹងខែមុនប៉ុន្តែកើនឡើង៦,២% ធៀបនឹងខែដូចគ្នាឆ្នាំមុន។
- អគ្គិសនីផ្គត់ផ្គង់ដោយធូរដូងមានចំនួន ១៣០,៦ GWh (ស្មើ១០,៧%នៃការផ្គត់ផ្គង់សរុបដោយអគ្គិសនីកម្ពុជា) កើនឡើង ១០២,៥% ធៀបនឹងខែមុននិងកើនឡើង៩១,៧% ធៀបនឹងខែដូចគ្នាឆ្នាំមុន។
- អគ្គិសនីផ្គត់ផ្គង់ដោយថាមពលពន្លឺព្រះអាទិត្យ (Solar) មានចំនួន ៥៤,៤ GWh (ស្មើ៤,៥%នៃការផ្គត់ផ្គង់សរុបដោយអគ្គិសនីកម្ពុជា) កើនឡើង១១,១% ធៀបនឹងខែមុននិងកើនឡើង១៣,៣% ធៀបនឹងខែដូចគ្នាឆ្នាំមុន។
- អគ្គិសនីនាំចូលមានចំនួន ៥១,១ GWh (ស្មើ៤,២% នៃការផ្គត់ផ្គង់សរុបដោយអគ្គិសនីកម្ពុជា) ថយចុះ៧,៦%ធៀបនឹងខែមុនប៉ុន្តែកើនឡើង៣៤,២% ធៀបនឹងខែដូចគ្នាឆ្នាំមុន។

- អគ្គិសនីផ្គត់ផ្គង់ដោយប្រភពផ្សេងទៀតមានចំនួន៧,៤GWh (ស្មើ០,៦% នៃការផ្គត់ផ្គង់សរុបដោយអគ្គិសនីកម្ពុជា) កើនឡើង២២៧,៤% ធៀបនឹងខែមុននិងកើនឡើង៩៨១,៤% ធៀបនឹងខែដូចគ្នាឆ្នាំមុន។

➢ ឧស្សាហកម្ម

តារាង៤.១_ ការចុះបញ្ជីរោងចក្រនិងឧស្សាហកម្មធុនតូចនិងសិប្បកម្មនៅក្រសួងឧស្សាហកម្ម (ចំនួន)

ប្រភេទ	តុលា ២០២២	កញ្ញា ២០២២	តុលា ២០២១
▪ រោងចក្រថ្មីដែលបានចុះបញ្ជី	១៦	២០	៦
▪ ចំនួនរោងចក្រសរុបដែលមានក្នុងបញ្ជី	១ ៩៦៧	១ ៩៦២	១ ៨៤៩
▪ ឧស្សាហកម្មធុនតូចនិងសិប្បកម្ម (បើកថ្មី)	៩១	៩៥	៦៨
▪ ឧស្សាហកម្មធុនតូចនិងសិប្បកម្ម (បន្ត)	១២៣	១០៧	៩១

➢ សំណង់ (ការអនុញ្ញាត)

✓ សំណង់អនុញ្ញាតឲ្យសាងសង់មានចំនួន៦១៦,០ ពាន់ម^២ មានការថយចុះ២២,០% ធៀបនឹងខែមុននិងថយចុះ៤៤,៩% ធៀបនឹងខែដូចគ្នាឆ្នាំមុន។ បើគិតជាសាច់ប្រាក់ស្មើនឹង២៣១,១ លានដុល្លារមានការថយចុះ២២,២% ធៀបនឹងខែមុននិងថយចុះ ៥០,៤% បើធៀបនឹងខែដូចគ្នាឆ្នាំមុន។ ក្នុងនោះប្រភេទសំណង់ចម្បងៗមាន៖

តារាង៤.២. សំណង់អនុញ្ញាតតាមប្រភេទផ្សេងៗ

ប្រភេទ	ពាន់ម ^២ — តុលា ២០២២	ពាន់ម ^២ — កញ្ញា ២០២២	ពាន់ម ^២ — តុលា ២០២១
▪ លំនៅឋាន	៤៣៩,៣	២៦១,២	២៥៣,៩
▪ ឧស្សាហកម្ម	១១២,៧	២៨២,១	៤៥៥,៥
▪ ពាណិជ្ជកម្ម	៣៣,០	៤៤,៩	៣៨,៦
▪ ទេសចរណ៍	២,៨	០,០	២,៦
▪ ផ្សេងៗ	០,០	០,០	០,០
អនុញ្ញាតសរុប	៦១៦,០	៧៨៩,៧	១ ១១៨,៤

✓ ដូច្នេះសំណង់អនុញ្ញាតដែលពេញនិយមនាខែនេះគឺលំនៅឋាន៧១,៣% និងឧស្សាហកម្ម១៨,៣% នៃផ្ទៃក្រឡាសរុប។

➢ សេវាកម្ម

តារាង៤.៣_ ការចុះបញ្ជីនិងលុបចេញពីបញ្ជីនៅក្រសួងពាណិជ្ជកម្ម (ចំនួន)

ប្រភេទ	តុលា ២០២២	កញ្ញា ២០២២	តុលា ២០២១
ក្រុមហ៊ុនដែលបានចុះបញ្ជីពាណិជ្ជកម្ម	៣៦៥	៤៨១	៣៤២
ក្រុមហ៊ុនត្រូវបានលុបចេញពីបញ្ជីពាណិជ្ជកម្ម	៧៧	៨៦	៤៣
សហគ្រាសដែលបានចុះបញ្ជីពន្ធដារ	៤៧០	៥៣៨	៥០៨
ការស្នើសុំលិខិតអនុញ្ញាត ឬអជ្ជាប័ណ្ណតាមប្រព័ន្ធអេឡិចត្រូនិច	១៥	៥១	-
ក្នុងនោះ លិខិតអនុញ្ញាតសម្រាប់រូបវន្តបុគ្គល	៨	៤៣	-

> ការងារ

តារាង៤.៤_ការស្វែងរកការងារនិងទទួលបានការងារ(នាក់)

ប្រភេទ	តុលា ២០២២	កញ្ញា ២០២២	តុលា ២០២១
អ្នកចុះឈ្មោះស្វែងរកការងារ (ទីភ្នាក់ងារជាតិមុខរបរនិងការងារ)	៤៥១	១ ១១៣	១៨៣
អ្នកទទួលបានការងារតាមរយៈក្រសួងការងារនិងបណ្តុះបណ្តាលវិជ្ជាជីវៈ និងទីភ្នាក់ងារជ្រើសរើសឯកជន	៣៦ ៤០២	៥២ ៤៨០	១២ ៣០០
អ្នកទទួលបានការងារក្នុងប្រទេស	៣១ ៣៤៦	៤៨ ៧៩៩	១២ ២០៧
អ្នកទទួលបានការងារក្រៅប្រទេស	៥ ០៥៦	៣ ៦៨១	៩៣

> វិនិយោគ

តារាង៤.៥_គម្រោងវិនិយោគអនុញ្ញាតដោយក.អ.ក.(ថ្មីនិងពង្រីក)

ប្រភេទ	តុលា ២០២២	កញ្ញា ២០២២	តុលា ២០២១
អនុញ្ញាតសរុប(លានដុល្លារ)	៦០,៥	១៨៣,៦	១១៣,៦
វិស័យកសិកម្មនិងកសិឧស្សាហកម្ម	០,០	០,០	០,០
វិស័យឧស្សាហកម្ម (ក្នុងវង់ក្រចកជាតិលេខ របស់តំបន់សេដ្ឋកិច្ចពិសេស)	៦០,៥ (៩,៤)	១២៥,៦ (៦៨,៦)	១១៣,៦ (៨៣,៦)
វិស័យទេសចរណ៍	០,០	១៧,០	០,០
វិស័យហេដ្ឋារចនាសម្ព័ន្ធនិងផ្សេងៗ	០,០	៤១,០	០,០
ចំនួនគម្រោង ថ្មីនិងពង្រីក (ចំនួន)	១១	២៣	១២
បង្កើតការងារ (ពាន់នាក់)	១២,៦	១៩,២	១១,៥

> ទំនិញឆ្លងកាត់កំពង់ផែ(សរុប២កំពង់ផែ) មានចំនួន៥៧៧,៧ ពាន់តោន **ថយចុះ១៥,២%** ធៀបនឹងខែមុននិង **ថយចុះ៣១,៣%** ធៀប នឹងខែដូចគ្នាឆ្នាំមុន។ ក្នុងនោះ៖

តារាង៤.៦_ទំនិញឆ្លងកាត់កំពង់ផែផ្សេងៗ (ក្នុងវង់ក្រចក: បម្រែបម្រួលធៀបនឹងខែដូចគ្នាឆ្នាំមុន)

▪ កំពង់ផែភ្នំពេញ: -២,៨% (-៣៩,២%)	▪ កំពង់ផែកំពង់សោម: -២០,២% (-២៦,៧%)
---	---

> ការចុះបញ្ជីនិងចរាចរណ៍

តារាង៤.៧_ការចុះបញ្ជីម៉ូតូ រថយន្ត និងគ្រោះថ្នាក់ចរាចរណ៍

ប្រភេទ	ចំនួន—តុលា ២០២២	ចំនួន—កញ្ញា ២០២២	ចំនួន—តុលា ២០២១
ចំនួនម៉ូតូបានចុះបញ្ជី(ពាន់គ្រឿង)	២៨,៨	២៧,៩	៣៤,៣
ចំនួនរថយន្តគ្រប់ប្រភេទបានចុះបញ្ជី(ពាន់គ្រឿង)	៧,១	៦,៧	៥,២
ចំនួនគ្រោះថ្នាក់ចរាចរណ៍(លើក)	២០៩	២៣៦	២៤៣

> ប្រៃសណីយ៍និងទូរគមនាគមន៍

ប្រភេទ	ចំនួន	%Δ ធៀបនឹងខែមុន	%Δធៀបនឹងខែដូចគ្នាឆ្នាំមុន
បញ្ជីក្នុងប្រទេស(ពាន់កញ្ចប់)	១០,៥	+១៨,៥%	-១៦,៧%
ក្នុងនោះទទួល	៣,៦	+១៦,៤%	+៥០,២%
បញ្ជីក្រៅប្រទេស(ពាន់កញ្ចប់)	២០,៧	+១៦,២%	-៣០,៥%
ក្នុងនោះទទួល	១៣,៦	+១១,៣%	-៤៨,៦%

សន្ទនាទូរសព្ទក្នុងប្រទេស(ពាន់នាទី)	៤៩១,០	-២,៦%	-៤២,៦%
ក្នុងនោះហៅចូល	១៩០,៤	-៨,៨%	-៤៨,៨%
សន្ទនាទូរសព្ទក្រៅប្រទេស(ពាន់នាទី)	៧១៣,៩	-៤៩,២%	-៦៣,០%
ក្នុងនោះហៅចូល	៧០៥,៦	+៤៨,៣%	-៦២,៨%

➢ ការធ្វើដំណើរតាមផ្លូវអាកាស វប្បធម៌ និងទេសចរណ៍

តារាង៤.៨- អ្នកដំណើរតាមផ្លូវអាកាស វប្បធម៌ និងទេសចរណ៍

ប្រភេទ	ចំនួន(ពាន់នាក់)	%Δ ធៀបនឹងខែមុន	%Δធៀបនឹងខែដូចគ្នាឆ្នាំមុន
ភ្ញៀវអន្តរជាតិចូលទស្សនាសារមន្ទីរជាតិ	៥,៣	+៤០,៩%	កើនគំហុក
ភ្ញៀវទេសចររបរទេសទិញបន្តទស្សនាអង្គរ	៣៥,២	+៤៩,៣%	កើនគំហុក
ភ្ញៀវទេសចរចូលទស្សនារមណីយដ្ឋានព្រះវិហារ	៥,២	+៣៦,៤%	-១៨,២%
អ្នកដំណើរតាមផ្លូវអាកាស(ក្នុងស្រុក)	១២,៤	+៣៧,៧%	កើនគំហុក
អ្នកដំណើរតាមផ្លូវអាកាស(អន្តរជាតិ)	២៦០,៣	+១១,៦%	កើនគំហុក
ទំនិញដឹកជញ្ជូនតាមផ្លូវអាកាស	៤,២	-៣,៦%	-៤១,៦%
ចំនួនទេសចរជាតិចេញក្រៅប្រទេស	១២០,៥	-៦,៦%	កើនគំហុក
ចំនួនទេសចរផ្ទៃក្នុង	១ ១៩៥,១	+១៨,១%	+៨៤,២%
ចំនួនទេសចរអន្តរជាតិមកព្រះរាជាណាចក្រកម្ពុជា	៣១០,២	+១៦,០%	កើនគំហុក
✓ តាមផ្លូវអាកាស	៩១,០	+២៥,៩%	កើនគំហុក
✓ តាមផ្លូវគោក និងផ្លូវទឹក	២១៩,២	+១២,៣%	កើនគំហុក

៥- ស្ថានភាពជញ្ជីងពាណិជ្ជកម្ម(តារាង៥)

➔ ពីប្រភពអគ្គនាយកដ្ឋានគយនិងរដ្ឋាករ ការនាំចូលនាំចេញ ឆ្នាំ២០២២ មានចំនួន៧ ៧៣៧,៨ប៊ីលានរៀល (ស្មើនឹង ១ ៩៣៤,៤លានដុល្លារ ស.រ.អា.) កើនឡើង១,៦%ធៀបនឹងខែមុនប៉ុន្តែថយចុះ១៥,១% ធៀបនឹងខែដូចគ្នាឆ្នាំមុន ក្នុងនោះ៖

តារាង៥.១- បម្រែបម្រួលនៃការនាំចូលមុខទំនិញមួយចំនួន

ទំនិញ	%Δធៀបនឹងខែមុន	%Δធៀបនឹងខែដូចគ្នាឆ្នាំមុន
ប្រេងសាំង	-១៤,៧%	-៣,៥%
ប្រេងម៉ាស៊ូត	+១៣,៣%	+១៧,៩%
ឧស្ម័ន	-៤,១%	+១៣,៥%
អគ្គិសនីនាំចូលដោយEDC	-៧,៦%	+៣៤,២%
ដែកសំណង់	+១៤,១%	+៨១,៦%
ស៊ីម៉ង់ត៍	+២១,៩%	-៣០,៤%
រថយន្តសរុប (ប៊ី.ល.វ)	-៧,៩%	+៥២,៨%
នាំចូលក្នុងក្របខណ្ឌច្បាប់វិនិយោគ	-៣,៤%	-៩,៥%
នាំចូលរបស់ស្ថានទូតមិនធ្វើអាជីវកម្ម	+១៤,៩%	-៦៩,៩%

➔ ការនាំចេញ ខែតុលា ឆ្នាំ២០២២ មានចំនួន ៥ ៩៥៩,៦ ប៊ីលានរៀល ស្មើនឹង១ ៤៨៩,៩ លានដុល្លារ ស.រ.អា. (៧៧,០% នៃការនាំចូល) ថយចុះ៥,៤% ធៀបនឹងខែមុននិងថយចុះ៥,២% ធៀបនឹងខែដូចគ្នាឆ្នាំមុន។

តារាង៥.២_ បម្រែបម្រួលនៃការនាំចេញមុខទំនិញមួយចំនួន

ទំនិញ	%ធៀបនឹងខែមុន	%ធៀបនឹងខែដូចគ្នាឆ្នាំមុន
ផលិតផលឈើកែច្នៃ	-៥៦,២%	-៦៨,៤%
វាយនភណ្ឌនិងស្បែកជើង	-១៧,០%	-១៦,០%
អង្ករ	-៩,៨%	-១១,២%
ផលិតផលនេសាទ	-៩,៣%	+១៣,០%
កៅស៊ូ	+១០,១%	-១២,១%



រស់នៅស្អាត គូរមីថ្នាក់ស្អាត សុខភាពល្អ ជីវិតរីករាយ អនាគតរួចរៀង



ក្រុមបច្ចេកទេសរៀបចំសេចក្តីប្រោសការរាជស្តីពីស្ថានភាពសេដ្ឋកិច្ច សង្គម និងវប្បធម៌

អាសយដ្ឋាន: អគារមិត្តភាព លេខ៤១ មហាវិថីសហព័ន្ធរុស្ស៊ី ខណ្ឌ៧មករា រាជធានីភ្នំពេញ

ទូរស័ព្ទ: ០៨៥ ៧៧៧ ៩៤០ / ០១២ ៦៦២ ៣១៦ ទូរសារ: ០២៣ ២២១ ៤៤០

Email: chyanit168@gmail.com / mamsarith@yahoo.com