

ព្រះរាជាណាចក្រកម្ពុជា
ជាតិ សាសនា ព្រះមហាក្សត្រ



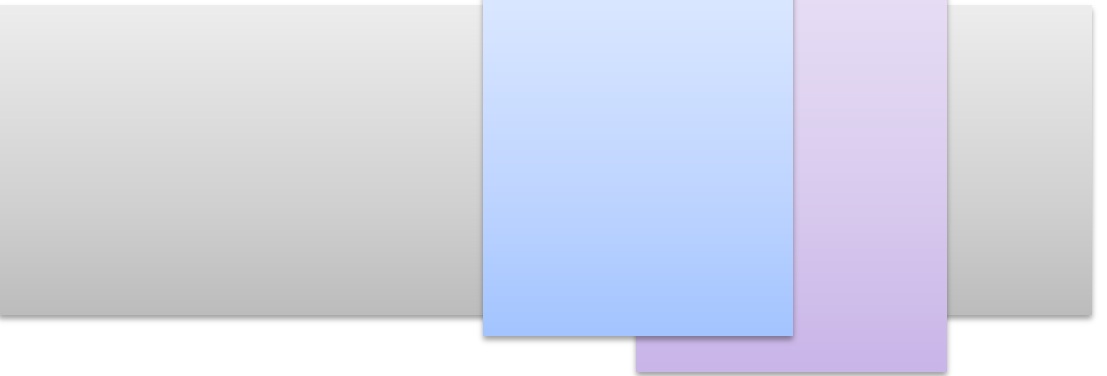
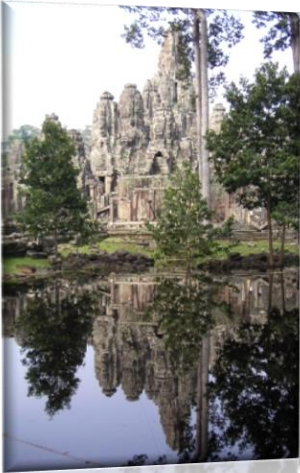
ទីស្តីការគណៈរដ្ឋមន្ត្រី

ក្រុមប្រឹក្សាសេដ្ឋកិច្ច សង្គមកិច្ច និងវប្បធម៌ (ក.ស.វ.)

ECONOMIC, SOCIAL AND CULTURAL COUNCIL (ECOSOCC)



វិភាគស្ថានភាព
សេដ្ឋកិច្ច សង្គម និងវប្បធម៌
ប្រចាំខែវិច្ឆិកា ឆ្នាំ២០២២



មាតិកា

១- ស្ថានភាពសន្ទស្សន៍ថ្លៃទំនិញប្រើប្រាស់ និងអត្រាប្រូប្រាក់(តារាងទី១)១

២- ស្ថានភាពថវិកាជាតិ(តារាងទី២)២

៣- ស្ថានភាពរូបិយវត្ថុនិងអត្រាការប្រាក់(តារាងទី៣) ៤

៤- ស្ថានភាពកសិកម្ម ឧស្សាហកម្ម ថាមពល សេវាកម្ម និងវប្បធម៌(តារាងទី៤) ៥

៥- ស្ថានភាពជញ្ជីងពាណិជ្ជកម្ម(តារាងទី៥) ៨



វិភាគស្ថានភាពសេដ្ឋកិច្ច សង្គម និងវប្បធម៌កម្ពុជា

ប្រចាំខែវិច្ឆិកា ឆ្នាំ២០២២*

ការវិភាគនេះត្រូវបានរៀបចំឡើងក្រោយកិច្ចប្រជុំពេញអង្គនៃក្រុមប្រឹក្សាសេដ្ឋកិច្ច សង្គមកិច្ច និងវប្បធម៌(ក.ស.វ.) ដើម្បីពិភាក្សាលើស្ថានភាពសេដ្ឋកិច្ច សង្គម និងវប្បធម៌ ដែលបានប្រព្រឹត្តទៅនាថ្ងៃអង្គារ ៤រោច ខែបុស្ស ឆ្នាំខាល ចត្វាស័កព.ស ២៥៦៦ ត្រូវនឹងថ្ងៃទី១០ ខែមករា ឆ្នាំ២០២២ ក្រោមអធិបតីភាព ឯកឧត្តមទេសរដ្ឋមន្ត្រី **ឃឹម ណុលឡា** ប្រធាន ក.ស.វ. ដែលមានសមាសភាពចូលរួម អនុប្រធានប្រចាំការ អនុប្រធាន សមាជិក សមាជិកា ទីប្រឹក្សាបច្ចេកទេសនៃក.ស.វ. ព្រមទាំងអគ្គលេខាធិការ អគ្គលេខាធិការរងប្រធានផ្នែក មន្ត្រីបច្ចេកទេសរបស់អគ្គលេខាធិការដ្ឋាននៃក.ស.វ. និងតំណាងក្រសួង ស្ថាប័នពាក់ព័ន្ធ តាមរយៈប្រព័ន្ធហ៊ីប្រូម។ ការវិភាគនេះផ្អែកលើទិន្នន័យព័ត៌មាន ដែលទទួលបានពីក្រសួង ស្ថាប័នពាក់ព័ន្ធ ព្រមទាំងមតិយោបល់ពីអង្គប្រជុំទាំងមូល។

១- ស្ថានភាពសន្ទស្សន៍ថ្លៃទំនិញប្រើប្រាស់និងអត្រាមូលប្រាក់ (តារាងទី១)

➔ នាខែវិច្ឆិកា ឆ្នាំ២០២២ សន្ទស្សន៍ថ្លៃទំនិញប្រើប្រាស់កើនឡើង **០,៥%** ធៀបនឹងខែមុន និងកើនឡើង **៣,២%** ធៀបនឹងខែដូចគ្នាឆ្នាំមុន (រយៈពេល១២ខែ)។

តារាង១.១- បម្រែបម្រួលថ្លៃធៀបនឹងខែដូចគ្នាឆ្នាំមុន សម្រាប់ក្រុមទំនិញនិងមុខទំនិញមួយចំនួន

ក្រុមទំនិញ		មុខទំនិញ	
សម្លៀកបំពាក់និងស្បែកជើង	+៥,១%	ប្រេងម៉ាស៊ូត	+២២,៩%
ការកម្សាន្តនិងវប្បធម៌	+៤,៤%	សាច់គោ	+៦,១%
ម្ហូបអាហារ	+៤,២%	បន្លែ	+៥,៤%
ភោជនីយដ្ឋាន	+៣,៩%	ផ្លែឈើ	+៥,៣%
គ្រឿងសង្ហារឹមនិងសម្ភារៈប្រើប្រាស់	+៣,១%	ត្រីស្រស់	+៤,៥%
		សាច់មាន់	+៣,៨%
		សាច់ជ្រូក	+៣,៣%

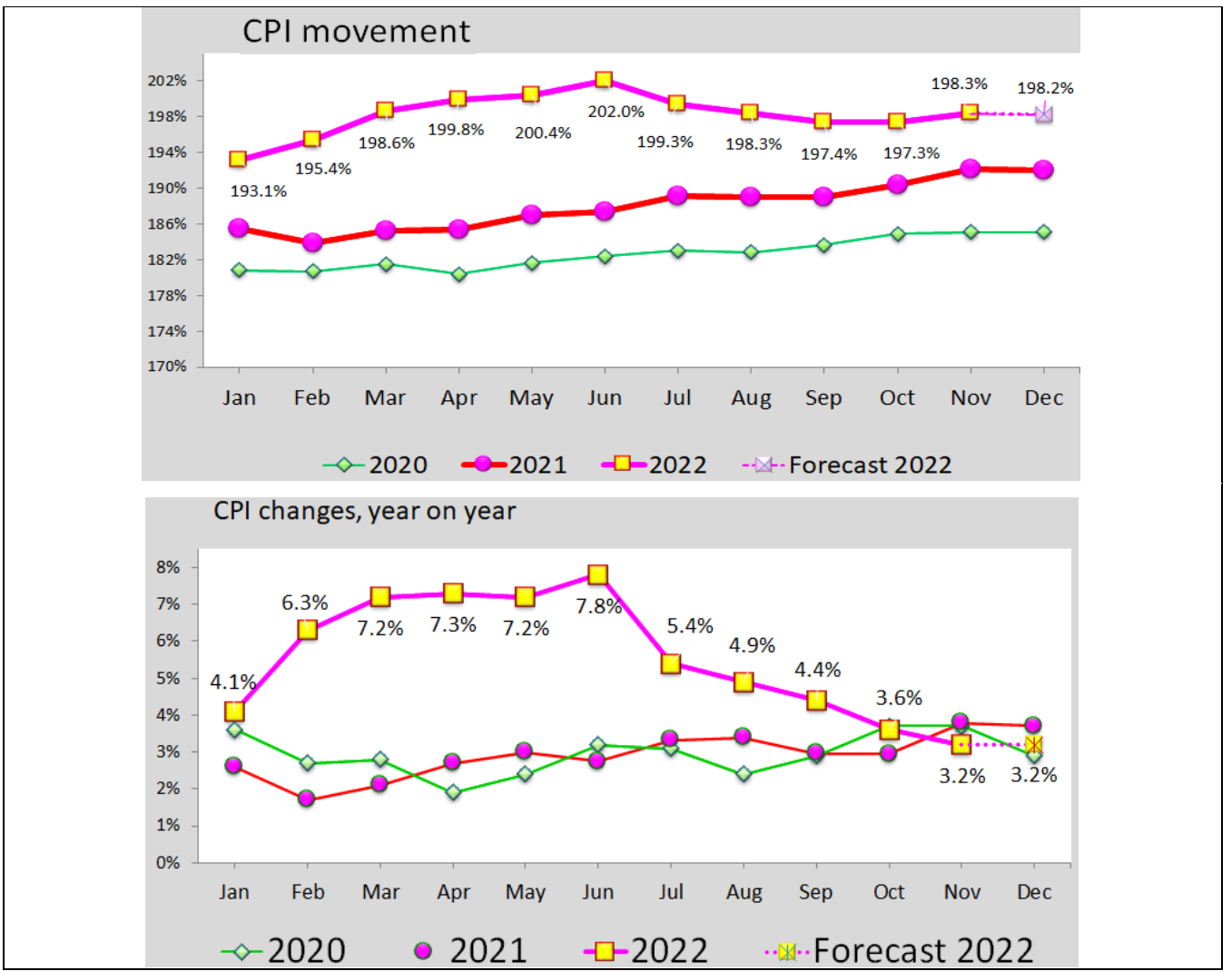
តារាង១.២- បម្រែបម្រួលសន្ទស្សន៍ថ្លៃទំនិញប្រើប្រាស់ ២០២០-២០២២

ឆ្នាំ	ធៀបនឹងខែ	មករា	កុម្ភៈ	មីនា	មេសា	ឧសភា	មិថុនា	កក្កដា	សីហា	កញ្ញា	តុលា	វិច្ឆិកា	ធ្នូ ^P	ប្រចាំឆ្នាំ ^P
២០២២	ដូចគ្នាឆ្នាំមុន	៤,១%	៦,៣%	៧,២%	៧,៣%	៧,២%	៧,៨%	៥,៤%	៤,៩%	៤,៤%	៣,៦%	៣,២%	៣,២%	៥,៤%
	មុន	០,៦%	១,២%	១,៦%	០,១%	០,៨%	០,៨%	-១,៣%	-០,៥%	-០,៥%	-០,១%	០,៥%	០,០%	
២០២១	ដូចគ្នាឆ្នាំមុន	២,៦%	១,៧%	២,១%	២,៧%	៣,០%	២,៧%	៣,៣%	៣,៤%	៣,០%	២,៩%	៣,៨%	៣,៧%	២,៩%
	មុន	០,២%	-០,៩%	០,៨%	០,១%	០,៩%	០,២%	០,៩%	-០,១%	០,០%	០,៧%	០,៩%	-០,១%	
២០២០	ដូចគ្នាឆ្នាំមុន	៣,៦%	២,៧%	២,៨%	១,៩%	២,៤%	៣,២%	៣,១%	២,៤%	២,៩%	៣,៧%	៣,៧%	២,៩%	៣,០%
	មុន	០,៥%	-០,១%	០,៤%	-០,៦%	០,៦%	០,៤%	០,៤%	-០,១%	០,៤%	០,៧%	០,១%	០,១%	

P: តួលេខខែធ្នូ និងប្រចាំឆ្នាំ២០២២ ជាតួលេខព្យាករណ៍ (តាមវិធីសាស្ត្របំបែក)

ក្រាហ្វ ១.១- ចលនានិងបម្រែបម្រួលសន្ទស្សន៍ថ្លៃទំនិញប្រើប្រាស់

* ការវិភាគជាសំណេរដកស្រង់ចេញពីទិន្នន័យសំខាន់ៗប៉ុណ្ណោះ មិនគ្របដណ្តប់តួលេខទាំងអស់ទេ (មើលតារាងភ្ជាប់មកជាមួយ)។
 * ដើម្បីមានសង្គតិភាពក្នុងការប្រើប្រាស់លេខខ្មែរនិងអន្តរជាតិ សញ្ញាក្រៀសនៅក្នុងអត្ថបទ តាងឱ្យទសភាគ។ ប៉ុន្តែក្នុងតារាងលេខ (Excel) សញ្ញាក្រៀសតាងឱ្យខ្លាំងពាន់ ឯសញ្ញាចុចជាទសភាគវិញ។



តារាង១.៣_ អត្រាប្តូរប្រាក់

ប្រភេទ	វិច្ឆិកា ២០២២	តុលា ២០២២	វិច្ឆិកា ២០២១
\$/ដុល្លារ	៤ ១២២៩/១\$	៤ ១៤១៩/១\$	៤ ០៦៩៩/១\$
\$/បាត	១១៦៩/១បាត	១០៩៩/១បាត	១២១៩/១បាត
\$/ដុង	០,១៦៧៩/១ដុង	០,១៦៧៩/១ដុង	០,១៧៩៩/១ដុង
បាត/ដុល្លារ	៣៥,៤បាត/១\$	៣៧,៩បាត/១\$	៣៣,៦បាត/១\$
ដុង/ដុល្លារ	២៤ ៧៥៤ដុង/១\$	២៤ ៨១៥ដុង/១\$	២២ ៦៧៤ដុង/១\$
យ៉ន់/ដុល្លារ	៧,២យ៉ន់/១\$	៧,២យ៉ន់/១\$	៦,៤យ៉ន់/១\$

២_ ស្ថានភាពថវិកាជាតិ (តារាងទី២)

➔ យោងតាមស្ថិតិរបស់រតនាគារជាតិ អគ្គនាយកដ្ឋានគយនិងរដ្ឋាករ និងអគ្គនាយកដ្ឋានពន្ធដារក្នុងខែវិច្ឆិកា ឆ្នាំ២០២២ ថវិកាជាតិមានស្ថានភាពដូចខាងក្រោម៖

២.១_ ចំណូលថវិកាជាតិ : អនុវត្តបាន១ ៧៥០,១ ប៊ីលានរៀល គិតជាដុល្លារអាមេរិកស្មើ៤៣៧,៥ លានដុល្លារ (មធ្យមប្រចាំខែ ១០៥,៧% នៃផែនការ) ក្នុងនោះ ចំណូលចរន្តចំនួន១ ៧២៤,៦ប៊ីលានរៀល គិតជាដុល្លារអាមេរិកស្មើ៤៣១,១លានដុល្លារ (មធ្យមប្រចាំខែ ១០៩,៦% នៃផែនការ) និងចំណូលមូលធនមានចំនួន២៥,៥ប៊ីលានរៀល គិតជាដុល្លារអាមេរិកស្មើ៦,៤លានដុល្លារ (មធ្យមប្រចាំខែ៨៧,៨% នៃផែនការ)។

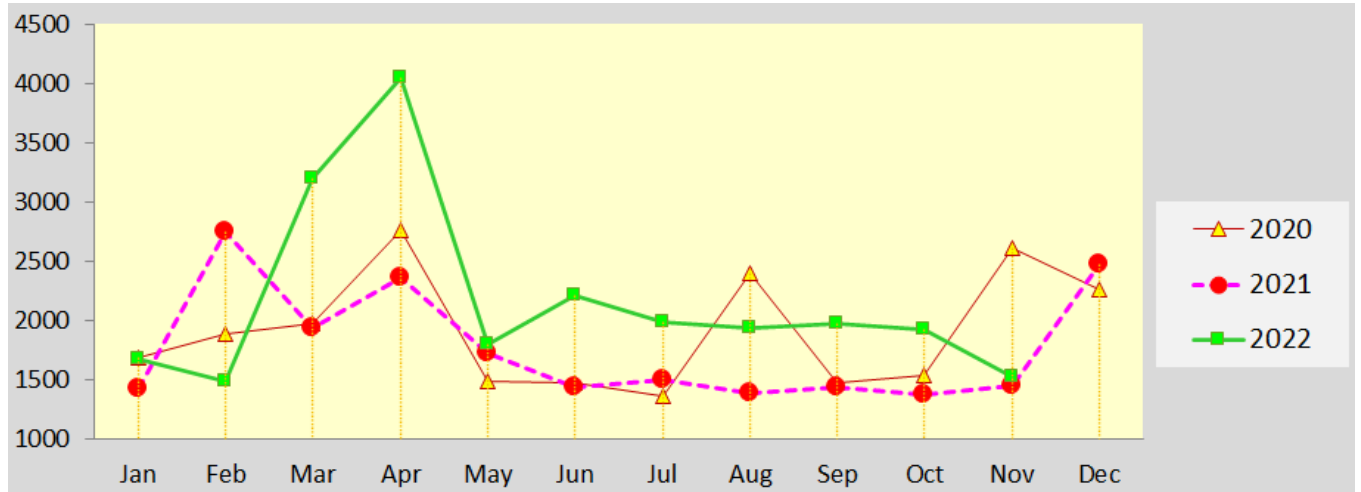
➢ ចំណូលថវិកាជាតិ**បិយចុះ៩,៣%**ធៀបនឹងខែមុន ប៉ុន្តែ**កើនឡើង២០,៦%**ធៀបនឹងខែដូចគ្នាឆ្នាំមុន។

➢ ចំណូលចរន្ត

✓ ចំណូលសារពើពន្ធមានចំនួន១ ៩៣៣,២ប៊ីលានរៀល ថយចុះ៣,៨%ធៀបនឹងខែមុន ប៉ុន្តែកើនឡើង១៧,៦%ធៀបនឹងខែដូចគ្នាឆ្នាំមុន (តួលេខអគ្គនាយកដ្ឋានពន្ធដារនិងអគ្គនាយកដ្ឋានគយ)។ បើតាមតួលេខរតនាគារជាតិ ចំណូលសារពើពន្ធមានចំនួន១ ៦១០,១ប៊ីលានរៀល ថយចុះ៩,៩%ធៀបនឹងខែមុនប៉ុន្តែកើនឡើង២០,៧%ធៀបនឹងខែដូចគ្នាឆ្នាំមុន។

✓ ចំណូលមិនមែនសារពើពន្ធមានចំនួន១១៤,៥ប៊ីលានរៀលថយចុះ១៦,០% ធៀបនឹងខែមុននិងថយចុះ០,២% ធៀបនឹងខែដូចគ្នាឆ្នាំមុន (តួលេខរតនាគារជាតិ)។

ក្រាហ្វ ២.១- ចំណូលថវិកាជាតិ ឆ្នាំ ២០២០-២០២២ (ប៊ីលានរៀល)



តារាង២.១- មុខចំណូលមួយចំនួនក្នុងចំណូលសារពើពន្ធ និងចំណូលមិនមែនសារពើពន្ធ

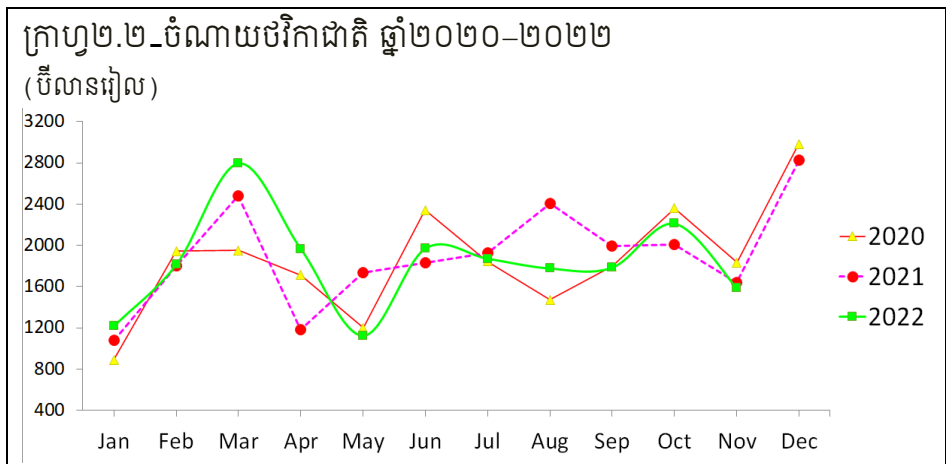
ចំណូលសារពើពន្ធ (ក្នុងរង្វង់ក្រចក:បម្រែបម្រួលធៀបនឹងខែដូចគ្នាឆ្នាំមុន)		ចំណូលមិនមែនសារពើពន្ធ (តាមតួលេខរតនាគារជាតិ) (ក្នុងរង្វង់ក្រចក:បម្រែបម្រួលធៀបនឹងខែដូចគ្នាឆ្នាំមុន)	
➢ ពន្ធ និងអាករគយ: -៨,១% (អគ្គនាយកដ្ឋានគយនិងរដ្ឋាករ)	(+១៨,០%)	➢ អាកាសចរណ៍ស៊ីវិល: កើនគំហុក	(+១៩៨,៦%)
➢ ចំណូលពន្ធដារ: +០,៤% (អគ្គនាយកដ្ឋានពន្ធដារ)	(+១៧,២%)	➢ ត្រួតពិនិត្យគុណភាពផលិតផល: +១៣,៤%	(+៤០,៧%)
		➢ សម្បទានរ៉ែ: -៦១,៤%	(-៥,២%)
		➢ ផលទុននៃសកម្មភាពទេសចរណ៍: +៥៦,២%	(កើនគំហុក)

២.២- ចំណាយថវិកាជាតិ : អនុវត្តបាន១ ៥៨៦,៦ប៊ីលានរៀល គិតជាដុល្លារអាមេរិកស្មើ ៣៩៦,៧ លានដុល្លារ (មធ្យមប្រចាំខែ ៨២,៣% នៃផែនការ) ក្នុងនោះ ចំណាយចរន្តចំនួន១ ៣៥៣,៩ប៊ីលានរៀល គិតជាដុល្លារអាមេរិកស្មើ៣៣៨,៥លានដុល្លារ (មធ្យមប្រចាំខែ ៨៦,៣% នៃផែនការ) និងចំណាយមូលធនមានចំនួន២៣២,៧ប៊ីលានរៀល គិតជាដុល្លារអាមេរិកស្មើ ៥៨,២លានដុល្លារ (មធ្យមប្រចាំខែ ៧២,២% នៃផែនការ) (តាមតួលេខរតនាគារជាតិ)។

➢ ចំណាយថវិកាជាតិថយចុះ២៨,៣% ធៀបនឹងខែមុន និងថយចុះ៣,៤% ធៀបនឹងខែដូចគ្នាឆ្នាំមុន។ ក្នុងនោះ ចំណាយចរន្តថយចុះ១៣,៩% ធៀបនឹងខែមុនប៉ុន្តែកើនឡើង១,៦% ធៀបនឹងខែដូចគ្នាឆ្នាំមុន។

២.៣. សមតុល្យថវិកាជាតិ :

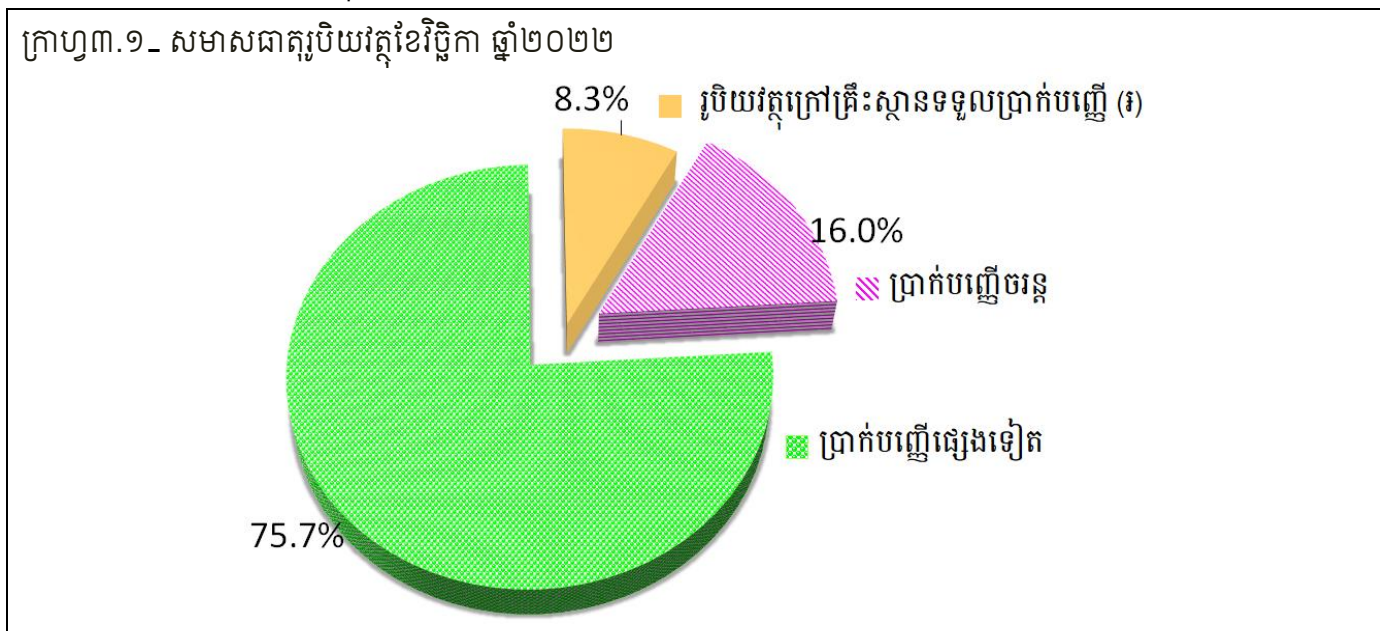
ថវិកាជាតិនាខែនេះមានអតិរេក
 ចំនួន១៦៣,៤ ប៊ីលានរៀលគិតជា
 ដុល្លារអាមេរិកស្មើ៤០,៩លានដុល្លារ
 (តួលេខរតនាគារជាតិ)។



៣- ស្ថានភាពរូបិយវត្ថុនិងអត្រាការប្រាក់ (តារាងទី៣)

➔ ស្ថានភាពរូបិយវត្ថុក្នុងខែវិច្ឆិកា ឆ្នាំ២០២២ មានលក្ខណៈដូចខាងក្រោម៖

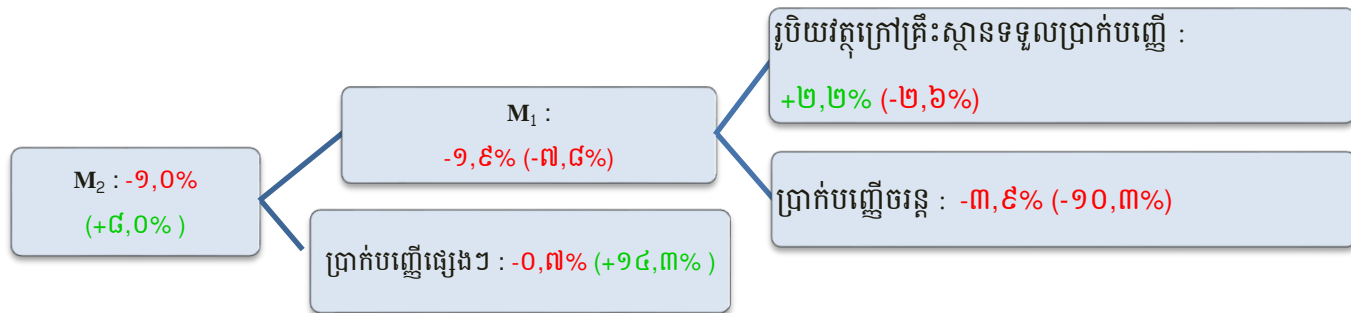
- រូបិយវត្ថុ M₂ មានចំនួន ១៦៩ ៨៦៤,៩ ប៊ីលានរៀល **ថយចុះ១,០%** ធៀបនឹងខែមុន ប៉ុន្តែកើនឡើង**៨,០%** ធៀបនឹងខែដូចគ្នាឆ្នាំមុន។ **ការថយចុះM₂** នាខែនេះ ជារួមបណ្តាលមកពីប្រាក់បញ្ញើចរន្តថយចុះ**៣,៩%** និងប្រាក់បញ្ញើផ្សេងទៀតថយចុះ**០,៧%**។
- ក្នុងខែនេះ ប្រាក់រៀលនៅក្នុងនិងក្រៅគ្រឹះស្ថានទទួលប្រាក់បញ្ញើមានចំនួន**១៧,០%** និងប្រាក់បញ្ញើជារូបិយបណ្ណមានចំនួន**៨៣,០%** នៃរូបិយវត្ថុ M₂។



តារាង ៣.១- សមាមាត្រចំនួនប្រាក់រៀលនៅក្នុងរូបិយវត្ថុ M₂ ឆ្នាំ២០២២

	មករា	កុម្ភៈ	មីនា	មេសា	ឧសភា	មិថុនា	កក្កដា	សីហា	កញ្ញា	តុលា	វិច្ឆិកា	ធ្នូ
ប្រាក់រៀលសរុបនៅក្នុងនិងក្រៅស្ថាប័នទទួលប្រាក់បញ្ញើ	១៦,៩%	១៧,០%	១៦,៦%	១៦,៥%	១៦,១%	១៥,៩%	១៦,២%	១៦,៣%	១៦,៥%	១៦,៧%	១៧,០%	
រូបិយបណ្ណបរទេសនៅក្នុងធនាគារ	៨៣,១%	៨៣,០%	៨៣,៤%	៨៣,៥%	៨៣,៩%	៨៤,១%	៨៣,៨%	៨៣,៧%	៨៣,៥%	៨៣,៣%	៨៣,០%	

ក្រាហ្វិក ៣.២_ បម្រែបម្រួលសមាសធាតុរូបិយវត្ថុខែវិច្ឆិកា ឆ្នាំ២០២២: ក្នុងរង្វង់ក្រចកជាបម្រែបម្រួលធៀបនឹងខែដូចគ្នាឆ្នាំមុន



តារាង ៣.៣_ ការផ្តល់ឥណទាននិងអត្រាការប្រាក់ប្រចាំឆ្នាំ

ផ្តល់ដោយ	វិច្ឆិកា ២០២២	តុលា ២០២២	វិច្ឆិកា ២០២១
ឥណទានផ្តល់ដោយធនាគារពាណិជ្ជ (បីលានរៀល)	១៩២ ០៤៣,៥	១៩១ ៦០៤,៣	១៦០ ២៦៧,២
ក្នុងនោះ ជារៀល	២០ ៦២៦,៥	២០ ៥២១,៩	១៧ ៧៩៣,២
ឥណទានផ្តល់ដោយគ្រឹះស្ថានមីក្រូហិរញ្ញវត្ថុ (បីលានរៀល)	៣៨ ៧៦១,០	៣៨ ៣៧៤,២	៣១ ៣៦៧,៦
បញ្ញើជារៀលនៅធនាគារពាណិជ្ជ	៦,៤%	៦,០%	៤,២%
បញ្ញើជាដុល្លារនៅធនាគារពាណិជ្ជ	៥,១%	៤,៨%	៣,៧%
កម្ចីជារៀលនៅធនាគារពាណិជ្ជ	១០,៩%	១១,៥%	១០,៧%
កម្ចីជាដុល្លារនៅធនាគារពាណិជ្ជ	៨,៩%	៩,១%	៨,៤%
កម្ចីជារៀលនៅអិល អូ អិល ស៊ី	១៧,៦%	១៨,០%	១៧,៦%
កម្ចីជារៀលនៅអម្រឹត	១៧,៧%	១៧,៥%	១៨,០%
កម្ចីជារៀលនៅប្រាសាក់	១៥,៩%	១៥,៣%	១៦,៤%

៤_ ស្ថានភាពកសិកម្ម ឧស្សាហកម្ម ថាមពល សេវាកម្ម និងវប្បធម៌ (តារាងទី៤)

➔ ក្នុងខែវិច្ឆិកា ឆ្នាំ២០២២ ស្ថានភាពផលិតកម្មមានលក្ខណៈដូចខាងក្រោម៖

➢ កសិកម្ម

ផលិតកម្មនេសាទមានចំនួន ១០១,៤ ពាន់តោន កើនឡើង ២៩,៤% បើធៀបនឹងខែមុនប៉ុន្តែ ថយចុះ ២,១% ធៀបនឹងខែដូចគ្នាឆ្នាំមុន។

➢ វិនិច្ឆ័យថាមពល

✓ អគ្គិសនីសរុបផ្គត់ផ្គង់ដោយអគ្គិសនីកម្ពុជាមានចំនួន ១ ២០៦,៨ GWh ថយចុះ ០,៨% ធៀបនឹងខែមុនប៉ុន្តែ កើនឡើង ៩,១% ធៀបនឹងខែដូចគ្នាឆ្នាំមុន។ ក្នុងនោះ៖

- អគ្គិសនីផ្គត់ផ្គង់ដោយវារីអគ្គិសនីមានចំនួន ៦២៩,១ GWh (ស្មើ ៥២,១% នៃការផ្គត់ផ្គង់សរុបដោយអគ្គិសនីកម្ពុជា) ថយចុះ ៣៥,៤% ធៀបនឹងខែមុននិង ថយចុះ ៧,៨% ធៀបនឹងខែដូចគ្នាឆ្នាំមុន។
- អគ្គិសនីផ្គត់ផ្គង់ដោយធូរដូងមានចំនួន ៤១៩,៣ GWh (ស្មើ ៣៤,៧% នៃការផ្គត់ផ្គង់សរុបដោយអគ្គិសនីកម្ពុជា) កើនឡើង ២២១,១% ធៀបនឹងខែមុននិង កើនឡើង ៣៩,២% ធៀបនឹងខែដូចគ្នាឆ្នាំមុន។
- អគ្គិសនីផ្គត់ផ្គង់ដោយថាមពលពន្លឺព្រះអាទិត្យ (Solar) មានចំនួន ៥២,០ GWh (ស្មើ ៤,៣% នៃការផ្គត់ផ្គង់សរុបដោយអគ្គិសនីកម្ពុជា) ថយចុះ ៤,៥% ធៀបនឹងខែមុនប៉ុន្តែ កើនឡើង ៦,៦% ធៀបនឹងខែដូចគ្នាឆ្នាំមុន។
- អគ្គិសនីនាំចូលមានចំនួន ៩០,៦ GWh (ស្មើ ៧,៥% នៃការផ្គត់ផ្គង់សរុបដោយអគ្គិសនីកម្ពុជា) កើនឡើង ៧៧,២% ធៀបនឹងខែមុននិង កើនឡើង ៤២,៨% ធៀបនឹងខែដូចគ្នាឆ្នាំមុន។

- អគ្គិសនីផ្គត់ផ្គង់ដោយប្រភពផ្សេងទៀតមានចំនួន១៥,៨GWh (ស្មើ១,៣%នៃការផ្គត់ផ្គង់សរុបដោយអគ្គិសនីកម្ពុជា) កើនឡើង១១២,៨% ធៀបនឹងខែមុននិងកើនឡើង៥២,៣% ធៀបនឹងខែដូចគ្នាឆ្នាំមុន។

➢ ឧស្សាហកម្ម

តារាង៤.១_ ការចុះបញ្ជីរោងចក្រនិងឧស្សាហកម្មធុនតូចនិងសិប្បកម្មនៅក្រសួងឧស្សាហកម្ម (ចំនួន)

ប្រភេទ	វិច្ឆិកា ២០២២	តុលា ២០២២	វិច្ឆិកា ២០២១
▪ រោងចក្រថ្មីដែលបានចុះបញ្ជី	១០	១៦	១៤
▪ ចំនួនរោងចក្រសរុបដែលមានក្នុងបញ្ជី	១ ៩៧៥	១ ៩៦៧	១ ៨៦០
▪ ឧស្សាហកម្មធុនតូចនិងសិប្បកម្ម (បើកថ្មី)	៧៧	៩១	១១២៨
▪ ឧស្សាហកម្មធុនតូចនិងសិប្បកម្ម (បន្ត)	១០០	១២៣	១១៨០

➢ សំណង់ (ការអនុញ្ញាត)

✓ សំណង់អនុញ្ញាតឲ្យសាងសង់មានចំនួន១ ១០២,៦ ពាន់ម^២ មានការកើនឡើង៧៩,០% ធៀបនឹងខែមុននិងកើនឡើង ២៨,៤% ធៀបនឹងខែដូចគ្នាឆ្នាំមុន។ បើគិតជាសាច់ប្រាក់ស្មើនឹង៤៤០,៨ លានដុល្លារមានការកើនឡើង៩០,៨% ធៀបនឹងខែមុន និងកើនឡើង៣២,២% បើធៀបនឹងខែដូចគ្នាឆ្នាំមុន។ ក្នុងនោះប្រភេទសំណង់ចម្បងៗមាន៖

តារាង៤.២. សំណង់អនុញ្ញាតតាមប្រភេទផ្សេងៗ

ប្រភេទ	ពាន់ម ^២ — វិច្ឆិកា ២០២២	ពាន់ម ^២ — តុលា ២០២២	ពាន់ម ^២ — វិច្ឆិកា ២០២១
▪ លំនៅឋាន	៨៨១,០	៤៣៩,៣	៦៦៦,១
▪ ឧស្សាហកម្ម	១១៩,៦	១១២,៧	៨៣,៦
▪ ពាណិជ្ជកម្ម	៣៤,៨	៣៣,០	៧៩,៧
▪ ទេសចរណ៍	៧,៩	២,៨	៣,៦
▪ ផ្សេងៗ	០,០	០,០	០,០
អនុញ្ញាតសរុប	១ ១០២,៦	៦១៦,០	៨៥៨,៥

✓ ដូច្នេះសំណង់អនុញ្ញាតដែលពេញនិយមនាខែនេះគឺលំនៅឋាន៧៩,៩% និងឧស្សាហកម្ម១០,៨% នៃផ្ទៃក្រឡាសរុប។

➢ សេវាកម្ម

តារាង៤.៣_ ការចុះបញ្ជីនិងលុបចេញពីបញ្ជីនៅក្រសួងពាណិជ្ជកម្ម (ចំនួន)

ប្រភេទ	វិច្ឆិកា ២០២២	តុលា ២០២២	វិច្ឆិកា ២០២១
ក្រុមហ៊ុនដែលបានចុះបញ្ជីពាណិជ្ជកម្ម	៣២៥	៣៦៥	៣៨៦
ក្រុមហ៊ុនត្រូវបានលុបចេញពីបញ្ជីពាណិជ្ជកម្ម	៧៥	៧៧	៥៣
សហគ្រាសដែលបានចុះបញ្ជីពន្ធដារ	៤៦៤	៤៧០	៥៤៧
ការស្នើសុំលិខិតអនុញ្ញាត ឬអជ្ជាប័ណ្ណតាមប្រព័ន្ធអេឡិចត្រូនិច	១៣	១៥	-
ក្នុងនោះ លិខិតអនុញ្ញាតសម្រាប់រូបវន្តបុគ្គល	១០	៨	-

> ការងារ

តារាង៤.៤_ការស្វែងរកការងារនិងទទួលបានការងារ(នាក់)

ប្រភេទ	វិច្ឆិកា ២០២២	តុលា ២០២២	វិច្ឆិកា ២០២១
អ្នកចុះឈ្មោះស្វែងរកការងារ (ទីភ្នាក់ងារជាតិមុខរបរនិងការងារ)	៣៣៤	៤៥១	២៧៥
អ្នកទទួលបានការងារតាមរយៈក្រសួងការងារនិងបណ្តុះបណ្តាលវិជ្ជាជីវៈ និងទីភ្នាក់ងារជ្រើសរើសឯកជន	៣៨ ៦៧០	៣៦ ៤០២	១៥ ០៨០
អ្នកទទួលបានការងារក្នុងប្រទេស	៣៥ ៩០០	៣១ ៣៤៦	១៤ ៧២៨
អ្នកទទួលបានការងារក្រៅប្រទេស	២ ៧៧០	៥ ០៥៦	៣៥២

> វិនិយោគ

តារាង៤.៥_គម្រោងវិនិយោគអនុញ្ញាតដោយក.អ.ក.(ថ្មីនិងពង្រីក)

ប្រភេទ	វិច្ឆិកា ២០២២	តុលា ២០២២	វិច្ឆិកា ២០២១
អនុញ្ញាតសរុប(លានដុល្លារ)	៤៥០,១	៦០,៥	៥៦៣,៨
វិស័យកសិកម្មនិងកសិឧស្សាហកម្ម	៤៧,៤	០,០	១៧,២
វិស័យឧស្សាហកម្ម (ក្នុងវង់ក្រចកជាតិលេខ របស់តំបន់សេដ្ឋកិច្ចពិសេស)	៤២,៩ (៧,៥)	៦០,៥ (៩,៤)	១០៥,១ (៤,១)
វិស័យទេសចរណ៍	៣៣២,៤	០,០	០,០
វិស័យហេដ្ឋារចនាសម្ព័ន្ធនិងផ្សេងៗ	២៧,៥	០,០	៤៤១,៤
ចំនួនគម្រោង ថ្មីនិងពង្រីក (ចំនួន)	១៤	១១	១៨
បង្កើតការងារ (ពាន់នាក់)	៨,៩	១២,៦	១៥,០

> ទំនិញឆ្លងកាត់កំពង់ផែ(សរុប២កំពង់ផែ) មានចំនួន៥៣២,៦ ពាន់តោន **ថយចុះ៧,៨%** ធៀបនឹងខែមុននិង **ថយចុះ៤០,៦%** ធៀបនឹងខែដូចគ្នាឆ្នាំមុន។ ក្នុងនោះ៖

តារាង៤.៦_ទំនិញឆ្លងកាត់កំពង់ផែផ្សេងៗ (ក្នុងវង់ក្រចក: បម្រែបម្រួលធៀបនឹងខែដូចគ្នាឆ្នាំមុន)

▪ កំពង់ផែភ្នំពេញ: -៩,៩% (-៤២,១%)	▪ កំពង់ផែកំពង់សោម: -៦,៨% (-៣៩,៩%)
---	--

> ការចុះបញ្ជីនិងចរាចរណ៍

តារាង៤.៧_ការចុះបញ្ជីម៉ូតូ រថយន្ត និងគ្រោះថ្នាក់ចរាចរណ៍

ប្រភេទ	ចំនួន—វិច្ឆិកា ២០២២	ចំនួន—តុលា ២០២២	ចំនួន—វិច្ឆិកា ២០២១
ចំនួនម៉ូតូបានចុះបញ្ជី(ពាន់គ្រឿង)	៣៣,៣	២៨,៨	៤៥,១
ចំនួនរថយន្តគ្រប់ប្រភេទបានចុះបញ្ជី(ពាន់គ្រឿង)	៥,៧	៧,១	៦,២
ចំនួនគ្រោះថ្នាក់ចរាចរណ៍(លើក)	២២១	២០៩	២៥៦

> ប្រៃសណីយ៍និងទូរគមនាគមន៍

ប្រភេទ	ចំនួន	%Δ ធៀបនឹងខែមុន	%Δ ធៀបនឹងខែដូចគ្នាឆ្នាំមុន
បញ្ជីក្នុងប្រទេស(ពាន់កញ្ចប់)	១០,២	-២,២%	-២៥,៧%
ក្នុងនោះទទួល	២,៩	-១៩,០%	+២៥,៧%
បញ្ជីក្រៅប្រទេស(ពាន់កញ្ចប់)	២៩,៧	+៤៣,៦%	-១០,០%
ក្នុងនោះទទួល	១៥,០	+១០,៤%	-៤៣,៧%

សន្ទនាទូរសព្ទក្នុងប្រទេស(ពាន់នាទី)	៤៥៧,៤	-៦,៨%	-៤៩,០%
ក្នុងនោះហៅចូល	១៦៧,៧	-១១,៩%	-៥៥,៥%
សន្ទនាទូរសព្ទក្រៅប្រទេស(ពាន់នាទី)	៣៣៤,៩	-៥៣,១%	-៨២,៧%
ក្នុងនោះហៅចូល	៣២៣,៧	-៥៤,១%	-៨២,៨%

➢ ការធ្វើដំណើរតាមផ្លូវអាកាស វប្បធម៌ និងទេសចរណ៍

តារាង៤.៨- អ្នកដំណើរតាមផ្លូវអាកាស វប្បធម៌ និងទេសចរណ៍

ប្រភេទ	ចំនួន(ពាន់នាក់)	%Δ ធៀបនឹងខែមុន	%Δធៀបនឹងខែដូចគ្នាឆ្នាំមុន
ភ្ញៀវអន្តរជាតិចូលទស្សនាសារមន្ទីរជាតិ	១០,១	+៩០,០%	កើនគំហុក
ភ្ញៀវទេសចររបរទេសទិញបន្តទស្សនាអង្គរ	៥៥,៨	+៥៨,៧%	កើនគំហុក
ភ្ញៀវទេសចរចូលទស្សនារមណីយដ្ឋានព្រះវិហារ	១១,៨	+១២៨,៧%	+៤,១%
អ្នកដំណើរតាមផ្លូវអាកាស(ក្នុងស្រុក)	១៨,៤	+៤៨,២%	កើនគំហុក
អ្នកដំណើរតាមផ្លូវអាកាស(អន្តរជាតិ)	៣១៩,៦	+២២,៨%	កើនគំហុក
ទំនិញដឹកជញ្ជូនតាមផ្លូវអាកាស	៣,៩	-៥,៤%	-៣៥,១%
ចំនួនទេសចរជាតិចេញក្រៅប្រទេស	១៥៦,១	+២៩,៥%	កើនគំហុក
ចំនួនទេសចរផ្ទៃក្នុង	២ ៤៣៤,១	+១០៣,៧%	+១១៤,៧%
ចំនួនទេសចរអន្តរជាតិមកព្រះរាជាណាចក្រកម្ពុជា	៣៣៨,១	+៩,០%	កើនគំហុក
✓ តាមផ្លូវអាកាស	១១៣,៨	+២៥,០%	កើនគំហុក
✓ តាមផ្លូវគោក និងផ្លូវទឹក	២២៤,៤	+២,៤%	កើនគំហុក

៥- ស្ថានភាពជញ្ជីងពាណិជ្ជកម្ម(តារាងទី៥)

➔ ពីប្រភពអគ្គនាយកដ្ឋានគយនិងរដ្ឋាករ ការនាំចូលនាំចេញវិច្ឆិកា ឆ្នាំ២០២២ មានចំនួន៧ ៤១៧,១ប៊ីលានរៀល (ស្មើនឹង ១ ៨៥៤,៣លានដុល្លារ ស.រ.អា.) ថយចុះ៤,១% ធៀបនឹងខែមុននិងថយចុះ១៨,៤% ធៀបនឹងខែដូចគ្នាឆ្នាំមុន ក្នុងនោះ៖

តារាង៥.១- បម្រែបម្រួលនៃការនាំចូលមុខទំនិញមួយចំនួន

ទំនិញ	%Δធៀបនឹងខែមុន	%Δធៀបនឹងខែដូចគ្នាឆ្នាំមុន
របៀងសាំង	+៣៦,៤%	+៣៩,១%
របៀងម៉ាស៊ូត	-៤២,៣%	-៤៣,៩%
ឧស្ម័ន	-៧,២%	+១៥,៨%
អគ្គិសនីនាំចូលដោយEDC	+៧៧,២%	+៤២,៨%
ដែកសំណង់	-១៩,២%	+២០,៤%
ស៊ីម៉ង់ត៍	+៣៥,៦%	-២១,៨%
រថយន្តសរុប (ប៊ី.ល.វ)	-១៨,៥%	+១៤,០%
នាំចូលក្នុងក្របខណ្ឌច្បាប់វិនិយោគ	+៦,១%	-១២,៥%
នាំចូលរបស់ស្ថានទូតមិនធ្វើអាជីវកម្ម	+២៩,១%	-៤៤,៨%

➔ ការនាំចេញ ខែវិច្ឆិកា ឆ្នាំ២០២២ មានចំនួន ៦ ៣៨០,១ ប៊ីលានរៀល ស្មើនឹង ១ ៥៩៥,០ លានដុល្លារ ស.រ.អា. (៨៦,០% នៃការនាំចូល) កើនឡើង៧,១% ធៀបនឹងខែមុននិងកើនឡើង៨,២% ធៀបនឹងខែដូចគ្នាឆ្នាំមុន។

តារាង៥.២_ បម្រែបម្រួលនៃការនាំចេញមុខទំនិញមួយចំនួន

ទំនិញ	%Δ ធៀបនឹងខែមុន	%Δ ធៀបនឹងខែដូចគ្នាឆ្នាំមុន
ផលិតផលឈើកែច្នៃ	-៨៦,៦%	-៩៦,៣%
វាយនភណ្ឌនិងស្បែកជើង	+៧,៩%	-០,៣%
អង្ករ	-១៨,៣%	-៣៣,២%
ផលិតផលនេសាទ	+៣០,៩%	+៣១,២%
កៅស៊ូ	+៤៤,៧%	+២៧,១%



ពិធីបើកនិមន្តការប្រកួតកីឡាជាតិលើកទី៣ និងកីឡាជនពិការជាតិលើកទី១



SPM PAGE



SPM PAGE



ក្រុមបច្ចេកទេសរៀបចំសេចក្តីប្រារព្ធបាយការណ៍ស្តីពីស្ថានភាពសេដ្ឋកិច្ច សង្គម និងវប្បធម៌

អាសយដ្ឋាន: អគារមិត្តភាព លេខ៤១ មហាវិថីសហព័ន្ធរុស្ស៊ី ខណ្ឌ៧មករា រាជធានីភ្នំពេញ

ទូរស័ព្ទ: ០៨៥ ៧៧៧ ៩៤០ / ០១២ ៦៦២ ៣១៦ ទូរសារ: ០២៣ ២២១ ៤៤០

Email: chyanit168@gmail.com / mamsarith@yahoo.com