

ព្រះរាជាណាចក្រកម្ពុជា
ជាតិ សាសនា ព្រះមហាក្សត្រ



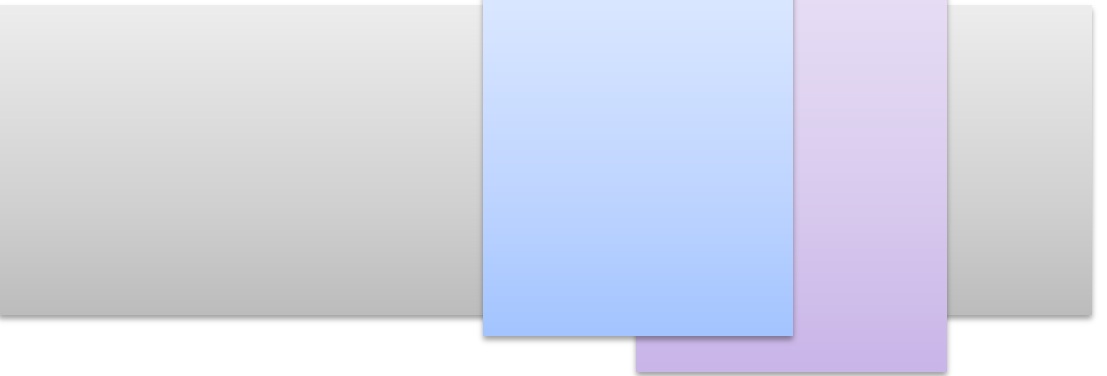
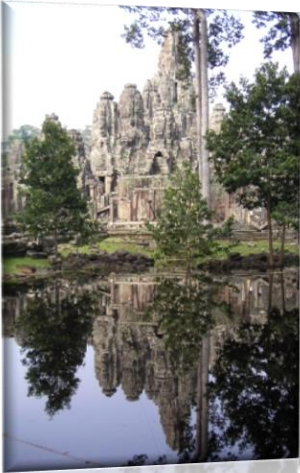
ទីស្តីការគណៈរដ្ឋមន្ត្រី

ក្រុមប្រឹក្សាសេដ្ឋកិច្ច សង្គមកិច្ច និងវប្បធម៌ (ក.ស.វ.)

ECONOMIC, SOCIAL AND CULTURAL COUNCIL (ECOSOCC)



វិភាគស្ថានភាព
សេដ្ឋកិច្ច សង្គម និងវប្បធម៌
ប្រចាំឆ្នាំ២០២២



មាតិកា

១- ស្ថានភាពសន្ទស្សន៍ថ្លៃទំនិញប្រើប្រាស់ និងអត្រាប្រូប្រាក់(តារាងទី១)១

២- ស្ថានភាពថវិកាជាតិ(តារាងទី២)២

៣- ស្ថានភាពរូបិយវត្ថុនិងអត្រាការប្រាក់(តារាងទី៣)៣

៤- ស្ថានភាពកសិកម្ម ឧស្សាហកម្ម ថាមពល សេវាកម្ម និងវប្បធម៌(តារាងទី៤) ៤

៥- ស្ថានភាពជញ្ជីងពាណិជ្ជកម្ម(តារាងទី៥)៧



វិភាគស្ថានភាពសេដ្ឋកិច្ច សង្គម និងវប្បធម៌កម្ពុជា ប្រចាំឆ្នាំ ២០២២

ការវិភាគនេះត្រូវបានរៀបចំឡើងក្រោយកិច្ចប្រជុំពេញអង្គនៃក្រុមប្រឹក្សាសេដ្ឋកិច្ច សង្គមកិច្ច និងវប្បធម៌(ក.ស.វ) ដើម្បីពិភាក្សាលើស្ថានភាពសេដ្ឋកិច្ច សង្គម និងវប្បធម៌ ដែលបានប្រព្រឹត្តទៅនាថ្ងៃអង្គារ ២រោច ខែមាយ ឆ្នាំខាល ចត្វាស័ក ពស. ២៥៦៦ ត្រូវនឹងថ្ងៃទី០៧ ខែកុម្ភៈ ឆ្នាំ២០២៣ ក្រោមអធិបតីភាព ឯកឧត្តមទេសរដ្ឋមន្ត្រី **ឃឹម ណុលឡា** ប្រធានក.ស.វ ដែលមានសមាសភាពចូលរួម អនុប្រធានប្រចាំការ អនុប្រធាន ឯកឧត្តមរដ្ឋមន្ត្រីប្រតិភូអមនាយករដ្ឋមន្ត្រី ទទួលបន្ទុកជួយនាយករដ្ឋមន្ត្រី លើការងារក.ស.វ សមាជិក សមាជិកា ទីប្រឹក្សាបច្ចេកទេសនៃក.ស.វ ព្រមទាំងអគ្គលេខាធិការ អគ្គលេខាធិការរង ប្រធានផ្នែកមន្ត្រីបច្ចេកទេសរបស់អគ្គលេខាធិការដ្ឋាននៃក.ស.វ និងតំណាងក្រសួង ស្ថាប័នពាក់ព័ន្ធតាមរយៈប្រព័ន្ធហ៊ុំរួម។ ការវិភាគនេះផ្អែកលើទិន្នន័យព័ត៌មាន ដែលទទួលបានពីក្រសួង ស្ថាប័នពាក់ព័ន្ធ ព្រមទាំងមតិយោបល់ ពីអង្គប្រជុំទាំងមូល។

១) ស្ថានភាពសន្តិសុខផ្ទៃក្នុងនិងប្រើប្រាស់និងអត្រាមូលប្រាក់ (តារាង១)

➢ អតិផរណាឆ្នាំ២០២២មានអត្រាស្មើនឹង៥,៣% ក្នុងនោះក្រុមទំនិញដែលឡើងថ្លៃលើសអត្រាអតិផរណាសរុបមានសម្លៀកបំពាក់និងស្បែកជើង ការដឹកជញ្ជូន ការកម្សាន្តនិងវប្បធម៌ ភោជនីយដ្ឋាន និងផ្ទះសំបែង ទឹក អគ្គិសនី ឧស្ម័ន និងឥន្ធនៈផ្សេងទៀត។

តារាង ១.១. បម្រែបម្រួលសន្តិសុខផ្ទៃក្នុងតាមក្រុមទំនិញ

ល.រ.	ក្រុមទំនិញ	អតិផរណាឆ្នាំ២០២២	អតិផរណាឆ្នាំ២០២១
	ទំនិញប្រើប្រាស់ (២៥៩ មុខ)	៥,៣%	២,៩%
១	ដឹកជញ្ជូន	៩,៤%	៨,៨%
	ក្នុងនោះប្រេងសាំង	២២,៩%	២៦,៥%
២	សម្លៀកបំពាក់ និងស្បែកជើង	៧,៤%	៤,៩%
៣	ភោជនីយដ្ឋាន	៦,៥%	០,៨%
៤	លំនៅឋាន ទឹក អគ្គិសនី ឧស្ម័ន និងឥន្ធនៈផ្សេងៗ	៥,៦%	២,៩%
៥	ការកម្សាន្ត និងវប្បធម៌	៥,៦%	០,៨%
៦	មូលហោរ	៥,០%	២,៨%
៧	គ្រឿងសង្ហារឹម និងសម្ភារៈប្រើប្រាស់	៣,៦%	១,០%
៨	ទំនិញនិងសេវាកម្មផ្សេងៗ	៣,៤%	៥,២%
៩	សុខាភិបាល	២,៦%	១,២%
១០	ការសិក្សា	២,១%	០,៣%
១១	ភេសជ្ជៈមានជាតិស្រវឹងនិងថ្នាំជក់	១,១%	១,០%
១២	ទូរគមនាគមន៍	០,០០២%	-០,៣%

⇒ មុខទំនិញដែលឡើងថ្លៃគួរឲ្យកត់សម្គាល់មាន ប្រេងសាំង ២២,៩% ប្រេងម៉ាស៊ូត ៤២,១% និងឧស្ម័ន ១៧,៦% ។

តារាង១.២. អតិផរណាប្រចាំខែ ឆ្នាំ២០២០-២០២២ (កំណើនថ្លៃទំនិញធៀបនឹងខែដូចគ្នាឆ្នាំមុន)

	ធៀបនឹង...	មករា	កុម្ភៈ	មីនា	មេសា	ឧសភា	មិថុនា	កក្កដា	សីហា	កញ្ញា	តុលា	វិច្ឆិកា	ធ្នូ	ប្រចាំឆ្នាំ
២០២២	ខែដូចគ្នាឆ្នាំមុន	៤,១%	៦,៣%	៧,២%	៧,៣%	៧,២%	៧,៨%	៥,៤%	៤,៩%	៤,៤%	៣,៦%	៣,២%	២,៩%	៥,៣%
២០២១	ខែដូចគ្នាឆ្នាំមុន	២,៦%	១,៧%	២,១%	២,៧%	៣,០%	២,៧%	៣,៣%	៣,៤%	៣,០%	២,៩%	៣,៨%	៣,៧%	២,៩%
២០២០	ខែដូចគ្នាឆ្នាំមុន	៣,៦%	២,៧%	២,៨%	១,៩%	២,៤%	៣,២%	៣,១%	២,៤%	២,៩%	៣,៧%	៣,៧%	២,៩%	៣,០%

➢ អត្រាប្តូរប្រាក់:

⇒ ប្រាក់រៀលមានការធ្លាក់ថ្លៃ ១,១% ធៀបនឹងប្រាក់ដុល្លារអាមេរិក ប៉ុន្តែមានការឡើងថ្លៃ ២,៥% ធៀបនឹងប្រាក់បាតឡើងថ្លៃ ២,៨% ធៀបនឹងប្រាក់ដុង និងឡើងថ្លៃ ៧,៥% ធៀបនឹងប្រាក់យ៉ន។ នាចុងឆ្នាំ ២០២២ អត្រាប្តូរប្រាក់រៀល មានស្ថានភាពដូចខាងក្រោម:

- ប្រាក់រៀលធៀបនឹងដុល្លារអាមេរិកមានអត្រា ១១៧៧/ដុល្លារ
- ប្រាក់រៀលធៀបនឹងដុងរៀតណាមមានអត្រា ០,១៧៤៩/ដុង
- ប្រាក់រៀលធៀបនឹងបាតថៃមានអត្រា ១១៩៩/បាត
- ប្រាក់រៀលធៀបនឹងយ៉នចិនមានអត្រា ៥៩១៧/យ៉ន។

២) ស្ថានភាពថវិកាជាតិ (តារាង ២)

➢ យោងតាមស្ថិតិដែលឆ្លងកាត់រតនាគារជាតិ ចំណូលថវិកាជាតិក្នុងឆ្នាំ ២០២២ នេះ អនុវត្តបានចំនួន ២៦ ១៩២,៣ ប៊ីលានរៀល (គិតជាដុល្លារអាមេរិក ៦ ៥៤៨,១ លានដុល្លារ) ស្មើនឹង ១០៥,៩% នៃផែនការ ក្នុងនោះចំណូលចរន្ត ២៤ ៤៩៦,៥ ប៊ីលានរៀល (គិតជាដុល្លារអាមេរិក ៦ ១២៤,១ លានដុល្លារ) ស្មើនឹង ១១០,៦% នៃផែនការ និងចំណូលមូលធន ១ ៦៩៥,៨ ប៊ីលានរៀល (គិតជាដុល្លារអាមេរិក ៤២៣,៩ លានដុល្លារ) ស្មើនឹង ៦៥,៩% នៃផែនការ ។

➢ បើធៀបនឹងឆ្នាំ ២០២១ ចំណូលថវិកាជាតិកើនឡើង ២៣,៥% ក្នុងនោះ ចំណូលចរន្តកើនឡើង ២២,៤% និងចំណូលមូលធនកើនឡើង ៥៤,៨% ។

⇒ ការកើនឡើងនៃចំណូលចរន្តជាចម្បងបណ្តាលមកពីចំណូលសារពើពន្ធកើនឡើង ២២,៨% និងចំណូលមិនមែនសារពើពន្ធកើនឡើង ១៨,៥% ។

តារាង ២.១. ចំណូលសារពើពន្ធ ឆ្នាំ ២០២២

មុខចំណូល	ធៀបនឹងផែនការ	%Δ ធៀបនឹងឆ្នាំ ២០២១	មុខចំណូល	ធៀបនឹងផែនការ	%Δ ធៀបនឹងឆ្នាំ ២០២១
ចំណូលសារពើពន្ធ *	១១១,២%	+២២,៨%	ចំណូលមិនមែនសារពើពន្ធ *	១០៤,១%	+១៨,៥%
✓ ពន្ធ និងអាករគយ **	—	+១៩,២%	✓ កាស៊ីណូ	៥០,០%	+៨៤២,៧%
— ពន្ធគយ (របបនាំចូល)	—	+២៥,៨%	✓ ចំណូលពីអដ្ឋាបណ្ណក្នុងស្រុក	៣០៩,២%	-២៩,៥%
— អាករពិសេសលើរបបនាំចូល	—	+១៩,២%	✓ កម្រៃការគ្រប់គ្រង និងទិដ្ឋាការនាំចេញ	៥៧,៥%	-១០,៧%
— អាករលើតម្លៃបន្ថែមរបបនាំចូល	—	+១៨,៩%	✓ រុក្ខាប្រមាញ់	៧១,២%	-៥៨,២%
— អាករនាំចេញ	—	+២៩,៤%	✓ សម្បទានអី	៧១,១%	+៤១,២%
— អាករបន្ថែមលើតេលេសិលា	—	-៩,០%	✓ អាកាសចរណ៍ស៊ីវិល	៨៩,៥%	+១៣៤,៩%
✓ ចំណូលពន្ធដារ ***	១១៨,៨%	+២៤,១%	✓ ផលទុនទេសចរណ៍	៤០,៧%	កើនតំហុក
— ពន្ធលើប្រាក់បៀវត្ស	១២២,៧%	+២៣,២%	✓ ត្រួតពិនិត្យគុណភាពផលិតផល	៩៥,៩%	+១០,៥%
— ពន្ធលើប្រាក់ចំណូល	១៣៨,២%	+២៦,៧%	✓ ជួលរោងចក្រ សហគ្រាសសម្ភារៈ	១០០,៩%	+២៧,២%
— អាករលើតម្លៃបន្ថែម	៩៩,៥%	+៣២,៤%	✓ ប្រៃសណីយ៍ និងទូរគមនាគមន៍	១១២,០%	+៤,៤%
— អាករពិសេស	៩២,៤%	+២៦,៣%			
— ពន្ធថវិកាខេត្ត-រាជធានី	១២៤,១%	+២០,៦%			

* តួលេខរតនាគារជាតិ ** តួលេខអគ្គនាយកដ្ឋានគយនិងរដ្ឋាករ *** តួលេខអគ្គនាយកដ្ឋានពន្ធដារ

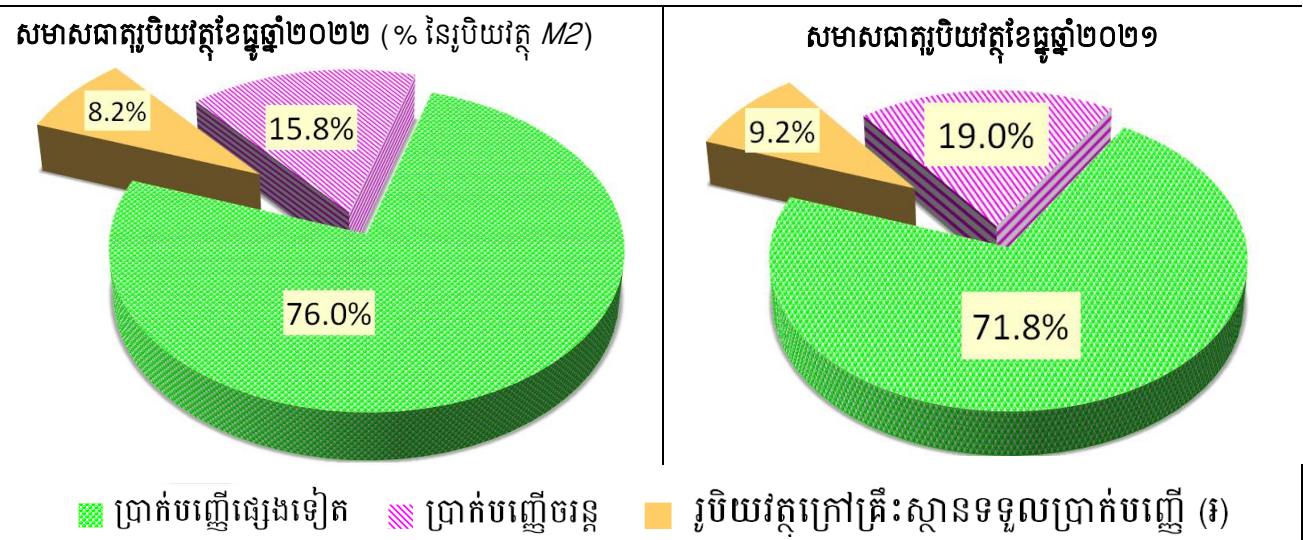
➢ ចំណាយថវិកាជាតិក្នុងឆ្នាំ ២០២២ អនុវត្តបាន ២២ ១០៥,៣ ប៊ីលានរៀល (គិតជាដុល្លារអាមេរិក ៥ ៥២៦,៣ លានដុល្លារ) ស្មើនឹង ៨២,៦% នៃផែនការ ក្នុងនោះ ចំណាយចរន្ត ១៦ ៦៩៣,៥ ប៊ីលានរៀល (គិតជាដុល្លារអាមេរិក ៤ ១៧៣,៤ លានដុល្លារ) ស្មើនឹង ៨៧,៣% នៃផែនការ និងចំណាយមូលធន ៥ ៤១១,៨ ប៊ីលានរៀល ស្មើនឹង ៧០,៧% នៃផែនការ។

- បើធៀបនឹងឆ្នាំមុន ចំណាយថវិកាជាតិថយចុះ៣,៦% ក្នុងនោះចំណាយចរន្តថយចុះ១,៧% និងចំណាយមូលធនថយចុះ ៨,៩%។
- ជាលទ្ធផល ថវិកាជាតិនាឆ្នាំ២០២២មានអតិរេកចំនួន ៤ ០៨៦,៩ ប៊ីលានរៀល(គិតជាដុល្លារអាមេរិក ១ ០២១,៧ លានដុល្លារ អាមេរិក)។ ប៉ុន្តែគួរកត់សម្គាល់ថា ក្នុងលេខចំណាយមូលធនក្នុងតារាងទិន្នន័យឆ្លុះបញ្ចាំងតែចំណាយដែលបានឆ្លងកាត់ រតនាគារជាតិតែប៉ុណ្ណោះ។

៣) ស្ថានភាពរូបិយវត្ថុ (តារាង ៣)

➢ សេដ្ឋកិច្ចកម្ពុជាក្នុងឆ្នាំ២០២២ មានសូចនាកររូបិយវត្ថុដូចខាងក្រោម :

⇒ រូបិយវត្ថុ M2 មានចំនួន ១៧១ ៩៦២,១ ប៊ីលានរៀល កើនឡើង ៨,៣% ធៀបនឹងឆ្នាំ២០២១។



តារាង៣.១. កំណើនសូចនាកររូបិយវត្ថុ ២០១៨-២០២២ ធៀបនឹងឆ្នាំមុន

	២០១៨	២០១៩	២០២០	២០២១	២០២២
M2	+២៦,៦%	+១៨,២%	+១៥,៣%	+១៦,៣%	+៨,៣%
សមាមាត្រ M2 ក្នុងផលស	១០០,៧%	១០៧,៧%	+១២៥,២%	+១៣៦%	+១៤២,១%
M1	+២២,៤%	+២៥,០%	+៩,១%	+១៥,៣%	-៧,៧%
សមាមាត្រ M1 ក្នុងផលស	២៨,៦%	៣២,៤%	៣៥,៦%	៣៨,៣%	៣៤,២%
រូបិយវត្ថុក្រៅគ្រឹះស្ថានទទួលប្រាក់បញ្ញើ	+១០,៨%	+៣២,១%	+១៣,២%	+៨,៣%	-៣,១%
ប្រាក់បញ្ញើចរន្ត	+២៨,៦%	+២១,៨%	+៧,០%	+១៨,៩%	-៩,៩%
ប្រាក់បញ្ញើផ្សេងទៀត	+២៨,៣%	+១៥,៤%	+១៧,៩%	+១៦,៧%	+១៤,៦%
ប្រាក់បញ្ញើជាប្រិយបណ្ណ	+៣០,២%	+១៥,៤%	+១៣,៩%	+១៥,០%	+៨,៤%

- ⇒ ក្នុងឆ្នាំ២០២២ រូបិយវត្ថុទូទៅ M2 មានចំនួនប្រហែល ១៤២,១% នៃផលស ប៉ុន្តែសមាមាត្រ M1 ក្នុងផលស មានត្រឹមតែ ៣៤,២% ប៉ុណ្ណោះ។
- ទុនបំរុងជាប្រិយបណ្ណបរទេសដុល មានចំនួន ១៧ ៨០៥,២ លានដុល្លារ ថយចុះ ១២,១% ធៀបនឹងឆ្នាំ ២០២១។
- ទុនបំរុងជាប្រិយបណ្ណបរទេសសុទ្ធខាងលើ អាចធានាការនាំចូលបានចំនួន ៧,៥ ខែ។
- ការផ្តល់ឥណទានដោយធនាគារពាណិជ្ជមានចំនួន ១៩៤ ២៤២,៦ ប៊ីលានរៀល កើនឡើង ១៨,១% ធៀបនឹងឆ្នាំមុន។

តារាង៣.២. អត្រាការប្រាក់ប្រចាំឆ្នាំ:

ប្រភេទអត្រាការប្រាក់	អត្រាឆ្នាំ២០២២	អត្រាឆ្នាំ២០២១	%Δ(២០២២/២០២១)
បញ្ជីជារៀលនៅធនាគារពាណិជ្ជ	៦,១%	៤,៨%	២៧,៦%
កម្ចីជារៀលនៅធនាគារពាណិជ្ជ	១០,៣%	៩,៩%	៣,៩%
បញ្ជីជាដុល្លារនៅធនាគារពាណិជ្ជ	៥,៦%	៤,០%	៤០,៥%
កម្ចីជាដុល្លារនៅធនាគារពាណិជ្ជ	៨,៧%	៨,៤%	៣,៦%
កម្ចីជារៀលនៅអិល អូ អិល ស៊ី	១៨,០%	១៧,៧%	១,៩%
កម្ចីជារៀលនៅអម្រឹត	១៧,៦%	១៨,០%	-២,៣%
កម្ចីជារៀលនៅប្រាសាក់	១២,៥%	១៦,៦%	-២៤,៧%

៤) ស្ថានភាព កសិកម្ម ឧស្សាហកម្ម រ៉ែ និងថាមពល សេវាកម្ម និងវប្បធម៌ (តារាង៤)

➢ កសិកម្ម:

- ⇒ ផលិតផលស្រូវប្រចាំឆ្នាំ២០២២ មានចំនួន១១ ៦២៤ ពាន់តោន ថយចុះ៤,៨% ធៀបនឹងឆ្នាំ២០២១
- ⇒ ក្នុងឆ្នាំ២០២២ ផលិតផលកៅស៊ូមានចំនួន៣៨២,០ពាន់តោន កើនឡើង ៣,៨% ធៀបនឹងឆ្នាំ២០២១។ ផ្ទៃដីចៀរដីមានចំនួន៣១៥,៣ ពាន់ហិកតាកើនឡើង១,៦%ធៀបនឹងឆ្នាំ២០២១ និងផ្ទៃដីដាំដុះសរុបមាន ៤០៤,៦ ពាន់ហិកតាកើនឡើង ០,១%ធៀបនឹងឆ្នាំ២០២១។
- ⇒ ផលិតកម្មនេសាទឆ្នាំ២០២២ មានចំនួន ៨៦២,២ ពាន់តោនមានការកើនឡើង០,៧% ធៀបនឹងឆ្នាំ២០២១។

➢ ឧស្សាហកម្ម

- ⇒ ចំនួនរោងចក្រសរុបដែលបានចុះបញ្ជីនៅក្រសួងឧស្សាហកម្មមានចំនួន១ ៩៨២ រោងចក្រ កើនឡើង៥,៥%ធៀបនឹងឆ្នាំ២០២១។
- ⇒ ផលិតកម្មវាយនភណ្ឌនិងស្បែកជើងសម្រេចបាន៩ ៩០២,៨ លានដុល្លារ កើនឡើង៤,២%ធៀបនឹងឆ្នាំ២០២១។
- ⇒ ការចុះបញ្ជី ការបើកថ្មី និងការបន្ត រោងចក្រ សហគ្រាស នៅក្រសួងឧស្សាហកម្ម:

ប្រភេទ	ចំនួន:២០២២	ចំនួន:២០២១	%Δ
ចំនួនរោងចក្រសរុប	១ ៩៨២	១ ៨៧៩	+៥,៥%
រោងចក្រថ្មី ដែលបានចុះបញ្ជី	១៨៦	១៦៣	+១៤,១%
ឧស្សាហកម្មធុនតូច និងសិប្បកម្ម (បើកថ្មី)	១ ២២៩	១ ២៣០	-០,១%
ឧស្សាហកម្មធុនតូច និងសិប្បកម្ម (បន្ត)	១ ៤២៣	១ ៣០១	+៩,៤%

➢ រ៉ែនិងថាមពល:

- ⇒ ថាមពលអគ្គិសនីផ្គត់ផ្គង់ដោយអគ្គិសនីកម្ពុជាមានចំនួន ១៤ ៧១៤,០ GWh កើនឡើង ១៤,១% ធៀបនឹងឆ្នាំ២០២១។ ក្នុងនោះ៖
- វារ៉ែអគ្គិសនីមានចំនួន ៨ ៤៣៥,៤ GWh កើនឡើង ១៧,៣% ធៀបនឹងឆ្នាំ២០២១ (ស្មើ៥៧,៣%នៃអគ្គិសនីសរុបផ្គត់ផ្គង់ដោយអគ្គិសនីកម្ពុជា)
- ធ្យូងថ្មមានចំនួន ៣ ១៣៣,៥ GWh ថយចុះ៩,៣% ធៀបនឹងឆ្នាំ២០២១ (ស្មើ២១,៣%នៃអគ្គិសនីសរុបផ្គត់ផ្គង់ដោយអគ្គិសនីកម្ពុជា)
- ថាមពលពន្លឺព្រះអាទិត្យ (Solar) មានចំនួន ៦៨២,០ GWh កើនឡើង ១២,៨% ធៀបនឹងឆ្នាំ២០២១ (ស្មើ៤,៦%នៃអគ្គិសនីសរុបផ្គត់ផ្គង់ដោយអគ្គិសនីកម្ពុជា)

- នាំចូលពីប្រទេសជិតខាងមានចំនួន ២ ០៦៧,២ GWh កើនឡើង ៩៩,៥% ធៀបនឹងឆ្នាំ២០២១ (ស្មើ១៤,០%នៃអគ្គិសនីសរុបផ្គត់ផ្គង់ដោយអគ្គិសនីកម្ពុជា)
 - និងអគ្គិសនីផ្គត់ផ្គង់ដោយប្រភពផ្សេងទៀតមានចំនួន ៣៩៥,៩ GWh ថយចុះ៣៤,២% ធៀបនឹងឆ្នាំ២០២១ (ស្មើ២,៧%នៃអគ្គិសនីសរុបផ្គត់ផ្គង់ដោយអគ្គិសនីកម្ពុជា)។
- ⇒ ផលិតកម្មស៊ីម៉ង់ត៍ ក្នុងឆ្នាំ២០២២ មានចំនួន ៨ ៥២៦,៥ ពាន់តោនមានការថយចុះ៤,៧% ធៀបនឹងឆ្នាំ២០២១។

➢ សំណង់ (ការអនុញ្ញាត):

សំណង់អនុញ្ញាតឲ្យសាងសង់មានចំនួន៧ ២៣៣,៩ ពាន់ម^២ មានការថយចុះ៤៤,៣% ធៀបនឹងឆ្នាំមុន។ បើគិតជាសាច់ប្រាក់ស្មើនឹង២ ៩៥២,០ លានដុល្លារមានការថយចុះ៤៤,៧% បើធៀបនឹងឆ្នាំមុន។ ក្នុងនោះប្រភេទសំណង់ចម្បងៗមាន:

ប្រភេទសំណង់	ពាន់ម ^២ :២០២២	ពាន់ម ^២ :២០២១	% Δ
លំនៅឋាន	៣ ៩៥៤,៩	៧ ៣៩៣,០	-៤៦,៥%
ឧស្សាហកម្ម	១ ៥៨០,៩	២ ៥៤៤,៥	-៣៧,៩%
ពាណិជ្ជកម្ម	១ ១២៦,៥	២ ០៤២,២	-៤៤,៨%
ទេសចរណ៍	១៤៨,៤	៤១៧,៥	-៦៤,៥%
...
អនុញ្ញាតសរុប	៧ ២៣៣,៩	១២ ៩៩៨,១	-៤៤,៣%

ដូច្នេះសំណង់អនុញ្ញាតដែលពេញនិយមឆ្នាំ ២០២២ នេះគឺសំណង់លំនៅឋាន ៥៤,៧% និងសំណង់ឧស្សាហកម្ម២១,៩% នៃផ្ទៃក្រឡាសរុប។

➢ ការចុះបញ្ជីនិងលុបចេញពីបញ្ជី

ប្រភេទ	២០២២ (ចំនួន)	២០២១ (ចំនួន)	%Δ
ក្រុមហ៊ុនដែលបានចុះបញ្ជីពាណិជ្ជកម្ម	៤ ៨៩១	៤ ៧៤៧	+៣,០%
ក្រុមហ៊ុនត្រូវបានលុបចេញពីបញ្ជីពាណិជ្ជកម្ម	៨១៤	៦១៧	+៣១,៩%
ការស្នើសុំលិខិតអនុញ្ញាត ឬអាជ្ញាបណ្ណតាមប្រព័ន្ធអេឡិចត្រូនិក	៦ ២៧៥	—	—
ក្នុងនោះ លិខិតអនុញ្ញាតសម្រាប់រូបវន្តបុគ្គល	៥ ៦០៧	—	—
ក្រុមហ៊ុនដែលបានចុះបញ្ជីបង់ពន្ធដារតាមរបបពិត	៥ ៨៥៧	៦ ៨១៤	-១៤,០%

➢ ការងារ

ប្រភេទ	២០២២ (នាក់)	២០២១ (នាក់)	%Δ
អ្នកចុះឈ្មោះស្វែងរកការងារធ្វើ(ទីភ្នាក់ងារជាតិមុខរបរនិងការងារ)	១៨ ២៧៨	៤ ៨២៣	+២៧៩,០%
អ្នកទទួលបានការងារធ្វើប្តីតាមរយៈក្រសួងការងារ និងបណ្តុះបណ្តាលវិជ្ជាជីវៈ និងទីភ្នាក់ងារជ្រើសរើសឯកជន	៤៤៧ ២៩៨	១៤៣ ៣៧១	+២១២,០%
អ្នកទទួលបានការងារក្នុងប្រទេស	៤១៣ ៥៥៦	១៤០ ០៩០	+១៩៥,២%
អ្នកទទួលបានការងារក្រៅប្រទេស	៣៣ ៧៤២	៣ ២៨១	+៩២៨,៤%

> វិនិយោគ:គម្រោងវិនិយោគអនុញ្ញាតដោយ ក.អ.ក.

ប្រភេទ	២០២២	២០២១	%Δ
អនុញ្ញាតសរុប (លានដុល្លារ)	៤ ០៣២,៩	៤ ៣៥៥,៤	-៧,៤%
វិស័យកសិកម្មនិងកសិឧស្សាហកម្ម	១៥២,៣	១៣៤,៦	+១៣,២%
វិស័យឧស្សាហកម្ម	១ ៥៦៥,៣	២ ១៧១,៥	-២៧,៩%
(ក្នុងនោះក្នុងតំបន់សេដ្ឋកិច្ចពិសេស)	៥៨៨,០	៧៥៥,៦	+៣៩,៨%
វិស័យទេសចរណ៍	៤៩៦,៦	១២៧,៨	+២៨៨,៥%
វិស័យហេដ្ឋារចនាសម្ព័ន្ធនិងផ្សេងៗ	១ ៨១៨,៦	១ ៩២១,៤	-៥,៤%
ចំនួនគម្រោងថ្មីនិងពង្រីក (ចំនួន)	១៨៦	១៦៩	+១០,១%
ចំនួនពលករ (ពាន់នាក់)	១៤៤,០	១១៣,០	+២៧,៤%

> សេវាកម្មនិងទេសចរណ៍:

> ទំនិញឆ្លងកាត់កំពង់ផែ (សរុប២កំពង់ផែ) មានចំនួន១២ ៣៧៤,៥ពាន់តោនកើនឡើង១៤,២%ធៀបនឹងឆ្នាំ២០២១។
ក្នុងនោះ:

ប្រភេទ	២០២២ (ពាន់តោន)	២០២១ (ពាន់តោន)	%Δ
កំពង់ផែភ្នំពេញ	៤ ០៤៤,៦	៣ ៨៤៥,៨	+៥,២%
កំពង់ផែកំពង់សោម	៨ ៣២៩,៩	៦ ៩៩០,៣	+១៩,២%

> ការចុះបញ្ជី និងចរាចរណ៍

ការចុះបញ្ជីម៉ូតូ រថយន្ត និងគ្រោះថ្នាក់ចរាចរណ៍

ប្រភេទ	២០២២ (ចំនួន)	២០២១ (ចំនួន)	%Δ
ចំនួនម៉ូតូបានចុះបញ្ជី (ពាន់គ្រឿង)	៤៦៧,១	៤៣២,៣	+៨,១%
ចំនួនរថយន្តគ្រប់ប្រភេទបានចុះបញ្ជី (ពាន់គ្រឿង)	៨៧,៥	៧៤,០	+១៨,៣%
ចំនួនគ្រោះថ្នាក់ចរាចរណ៍ (លើក)	២ ៩៥០	២ ៦៧០	+១០,៥%

> ប្រៃសណីយ៍និងទូរគមនាគមន៍

ប្រភេទ	២០២២	២០២១	%Δ
បញ្ជីក្នុងប្រទេស (ពាន់កញ្ចប់)	២១៩,០	១៤១,៩	+៥៤,៣%
ក្នុងនោះទទួល	៤៤,២	៣៣,៦	+៣១,៣%
បញ្ជីក្រៅប្រទេស (ពាន់កញ្ចប់)	៤១៨,៨	៣៣០,៦	+២៦,៧%
ក្នុងនោះទទួល	២២៧,៤	២៧៩,៩	-១៨,៨%
សន្ទនាទូរសព្ទក្នុងប្រទេស (ពាន់នាទី)	៧ ៤៧២,៦	១១ ៨៦៨,៣	-៣៧,០%
ក្នុងនោះហៅចូល	៣ ១៦៤,៤	៥ ២៩២,៦	-៤០,២%
សន្ទនាទូរសព្ទក្រៅប្រទេស (ពាន់នាទី)	១២ ៩៩១,៣	២៦ ៧៦១,៩	-៥១,៥%
ក្នុងនោះហៅចូល	១២ ៧៧០,៣	២៦ ៤៤៧,៧	-៥១,៧%

➢ អ្នកដំណើរតាមផ្លូវអាកាស វប្បធម៌ និងទេសចរណ៍

ប្រភេទ	២០២២ (ពាន់នាក់)	២០២១ (ពាន់នាក់)	%Δ
ភ្ញៀវអន្តរជាតិចូលទស្សនាសារមន្ទីរជាតិ	៤៦,៧	១,៣	កើនឡើង
ភ្ញៀវទេសចររបរទេសទិញបណ្ណទស្សនាអង្គរ	២៨៧,៥	១២,៩	កើនឡើង
ភ្ញៀវទេសចរចូលទស្សនា មេណីយដ្ឋានព្រះវិហារ	៩៧,៥	៤៨,៤	+១០១,៥%
អ្នកដំណើរតាមផ្លូវអាកាស (ក្នុងស្រុក)	១០៣,២	៨,០	កើនឡើង
អ្នកដំណើរតាមផ្លូវអាកាស (អន្តរជាតិ)	២ ២៦៣,៥	២៥៥,០	+៧៨៧,៥%
ទំនិញដឹកជញ្ជូនតាមផ្លូវអាកាស	៥៥,០	៧០,៨	-២២,៣%
អ្នកទេសចរជាតិចេញក្រៅប្រទេស	៩៧០,៣	៣០,៥	កើនឡើង
ចំនួនទេសចរផ្ទៃក្នុង	១៥ ៨១១,៣	៤ ៩៤២,៤	+២១៩,៩%
អ្នកទេសចរអន្តរជាតិមកកម្ពុជា	២ ២៧៦,៥	១៩៦,៥	កើនឡើង
✓ តាមផ្លូវអាកាស	៧៩១,៦	៩៩,៨	+៦៩៣,០%
✓ តាមផ្លូវគោក និងទឹក	១ ៤៨៥,០	៩៦,៧	កើនឡើង

៥) ស្ថានភាពពាណិជ្ជកម្ម (តារាង៥)

▪ យោងតាមការកត់ត្រារបស់អគ្គនាយកដ្ឋានគយ និងរដ្ឋាករ ការនាំចូលក្នុងឆ្នាំ២០២២ មានចំនួន ១១៤ ០០៥,០ប៊ីលានរៀល (គិតជាដុល្លារអាមេរិក ២៨ ៥០១,៣ លានដុល្លារ) កើនឡើង ០,៣% បើធៀបនឹងឆ្នាំ ២០២១ ក្នុងនោះ ៖

មានការកើនឡើង	មានការថយចុះ
ប្រេងឥន្ធនៈ +២,២%	ប្រេងម៉ាស៊ូត -៨,៩%
ប្រេងសាំង +២០,៤%	ប្រេងខ្មៅ -១៧,៩%
ប្រេងសាំងយន្តហោះ +១១៣,២%	ស៊ីម៉ង់ត៍ -៥៥,០%
ឧស្ម័ន +១២,០%	ត្រាក់ទ័រ និងគោយន្ត -១២,០%
ដែកសំណង់ +១១,៦%	អង្ករ -៣៣,២%
ថយន្តសរុប +៤០,៥%	ផ្លែឈើ និងបន្លែ -៧២,៧%
ថយន្តទេសចរណ៍ +៤៧,៥%	ដឹកសិកម្ម -២៦,០%
ថយន្តដឹកជញ្ជូន +៣២,៣%	នាំចូលរបស់ស្ថានទូតមិនធ្វើអាជីវកម្ម -១៩,៩%
ស្រូវសាឡី +៩,១%	
ថ្នាំកសិកម្ម +២,៨%	
នាំចូលក្នុងក្របខ័ណ្ឌច្បាប់វិនិយោគ +០,៧%	

▪ ការនាំចេញឆ្នាំ២០២២មានចំនួន ៨៤ ២៣៤,៦ ប៊ីលានរៀល (គិតជាដុល្លារអាមេរិក ២១ ០៥៨,៧ លានដុល្លារ) ស្មើនឹង ៧៣,៩% នៃការនាំចូល មានការកើនឡើង ១៦,៩% ធៀបនឹងឆ្នាំ២០២១ ក្នុងនោះ ៖

ទំនិញ	%Δ ធៀបនឹង-២០២១	ទំនិញ	%Δ ធៀបនឹង-២០២១
ផលិតផលឈើកែច្នៃ	-៤៣,៥%	ផលិតផលនេសាទ	-១៨,២%
វាយនភណ្ឌនិងស្បែកដើង	+១៤,៦%	កៅស៊ូ	+៧,៧%
អង្ករ	+០,៩%		



វិមាន ឈ្នះ ឈ្នះ



ក្រុមបច្ចេកទេសរៀបចំសេចក្តីព្រាងរបាយការណ៍ស្តីពីស្ថានភាពសេដ្ឋកិច្ច សង្គម និងវប្បធម៌

អាសយដ្ឋាន: អគារមិត្តភាព លេខ៤១ មហាវិថីសហព័ន្ធរុស្ស៊ី ខណ្ឌ៧មករា រាជធានីភ្នំពេញ

ទូរស័ព្ទ: ០៨៥ ៧៧៧ ៩៤០ / ០១២ ៦៦២ ៣១៦ ទូរសារ: ០២៣ ២២១ ៤៤០

Email: chyantit168@gmail.com / mamsarith@yahoo.com