

ព្រះរាជាណាចក្រកម្ពុជា  
ជាតិ សាសនា ព្រះមហាក្សត្រ



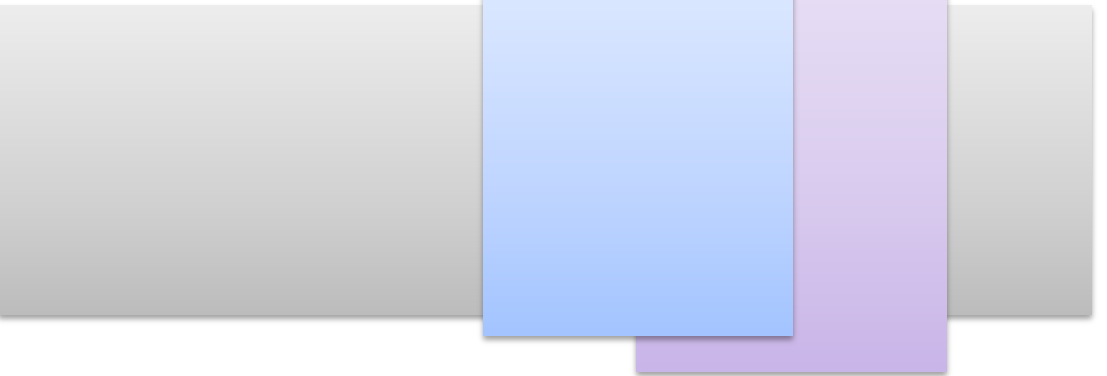
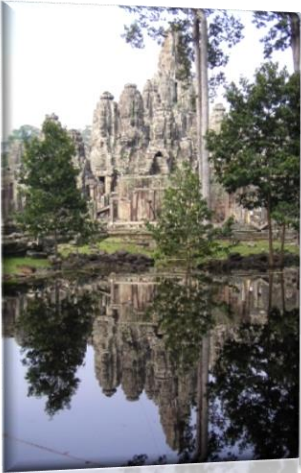
ទីស្តីការគណៈរដ្ឋមន្ត្រី

ក្រុមប្រឹក្សាសេដ្ឋកិច្ច សង្គមកិច្ច និងវប្បធម៌ ( ក.ស.វ. )

ECONOMIC, SOCIAL AND CULTURAL COUNCIL (ECOSOCC)



វិភាគស្ថានភាព  
សេដ្ឋកិច្ច សង្គម និងវប្បធម៌  
ប្រចាំខែមករា ឆ្នាំ២០២៣



# មាតិកា

១- ស្ថានភាពសន្ទស្សន៍ថ្លៃទំនិញប្រើប្រាស់ និងអត្រាប្តូរប្រាក់(តារាងទី១) .....១

២- ស្ថានភាពថវិកាជាតិ(តារាងទី២) .....២

៣- ស្ថានភាពរូបិយវត្ថុនិងអត្រាការប្រាក់(តារាងទី៣) ..... ៤

៤- ស្ថានភាពកសិកម្ម ឧស្សាហកម្ម ថាមពល សេវាកម្ម និងវប្បធម៌(តារាងទី៤) ..... ៥

៥- ស្ថានភាពជញ្ជីងពាណិជ្ជកម្ម(តារាងទី៥) ..... ៩



# វិភាគស្ថានភាពសេដ្ឋកិច្ច សង្គម និងវប្បធម៌កម្ពុជា

## ប្រចាំខែមករា ឆ្នាំ២០២៣\*

ការវិភាគនេះត្រូវបានរៀបចំឡើងក្រោយកិច្ចប្រជុំពេញអង្គនៃក្រុមប្រឹក្សាសេដ្ឋកិច្ច សង្គមកិច្ច និងវប្បធម៌ (ក.ស.វ) ដើម្បីពិភាក្សាលើស្ថានភាពសេដ្ឋកិច្ច សង្គម និងវប្បធម៌ ដែលបានប្រព្រឹត្តទៅនាថ្ងៃព្រហស្បតិ៍ ១០រោច ខែផល្គុន ឆ្នាំខាល ចត្វាស័ក ព.ស ២៥៦៦ ត្រូវនឹងថ្ងៃទី១៦ ខែមីនា ឆ្នាំ២០២៣ ក្រោមអធិបតីភាព ឯកឧត្តមទេសរដ្ឋមន្ត្រី **ឃឹម ណុលឡា** ប្រធានក.ស.វ ដែលមានសមាសភាពចូលរួម អនុប្រធានប្រចាំការ អនុប្រធាន សមាជិក សមាជិកា ទីប្រឹក្សាបច្ចេកទេសនៃក.ស.វ ព្រមទាំងអគ្គលេខាធិការ អគ្គលេខាធិការរង ប្រធានផ្នែក មន្ត្រីបច្ចេកទេសរបស់អគ្គលេខាធិការដ្ឋាននៃក.ស.វ និងតំណាងក្រសួង ស្ថាប័នពាក់ព័ន្ធតាមរយៈប្រព័ន្ធហ៊ុយម។ ការវិភាគនេះផ្អែកលើទិន្នន័យព័ត៌មាន ដែលទទួលបានពីក្រសួងស្ថាប័នពាក់ព័ន្ធ ព្រមទាំងមតិយោបល់ពីអង្គប្រជុំទាំងមូល។

### ១- ស្ថានភាពសន្ទស្សន៍ថ្លៃទំនិញប្រើប្រាស់និងអត្រាមូលប្រាក់ (តារាងទី១)

➔ នាខែមករា ឆ្នាំ២០២៣សន្ទស្សន៍ថ្លៃទំនិញប្រើប្រាស់កើនឡើង**០,៧%**ធៀបនឹងខែមុននិងកើនឡើង**៣,០%**ធៀបនឹងខែដូចគ្នាឆ្នាំមុន (រយៈពេល១២ខែ)។

តារាង១.១- បម្រែបម្រួលថ្លៃធៀបនឹងខែដូចគ្នាឆ្នាំមុន សម្រាប់ក្រុមទំនិញនិងមុខទំនិញមួយចំនួន

ក្រុមទំនិញ		មុខទំនិញ	
ម្ហូបអាហារ	+៣,៨%	ប្រេងម៉ាស៊ូត	+១៥,៧%
សម្លៀកបំពាក់និងស្បែកជើង	+៣,៦%	សាច់គោ	+៥,៧%
ភោជនីយដ្ឋាន	+៣,៥%	បន្លែ	+៥,១%
ការកម្សាន្តនិងវប្បធម៌	+៣,៤%	ផ្លែឈើ	+៥,១%
ការដឹកជញ្ជូន	+៣,៤%	ត្រីស្រស់	+៤,០%
គ្រឿងសង្ហារឹមនិងសម្ភារៈប្រើប្រាស់	+២,០%	សាច់មាន់	+៣,៣%
ទំនិញនិងសេវាកម្មផ្សេងៗ	+១,៨%	សាច់ជ្រូក	+២,៧%

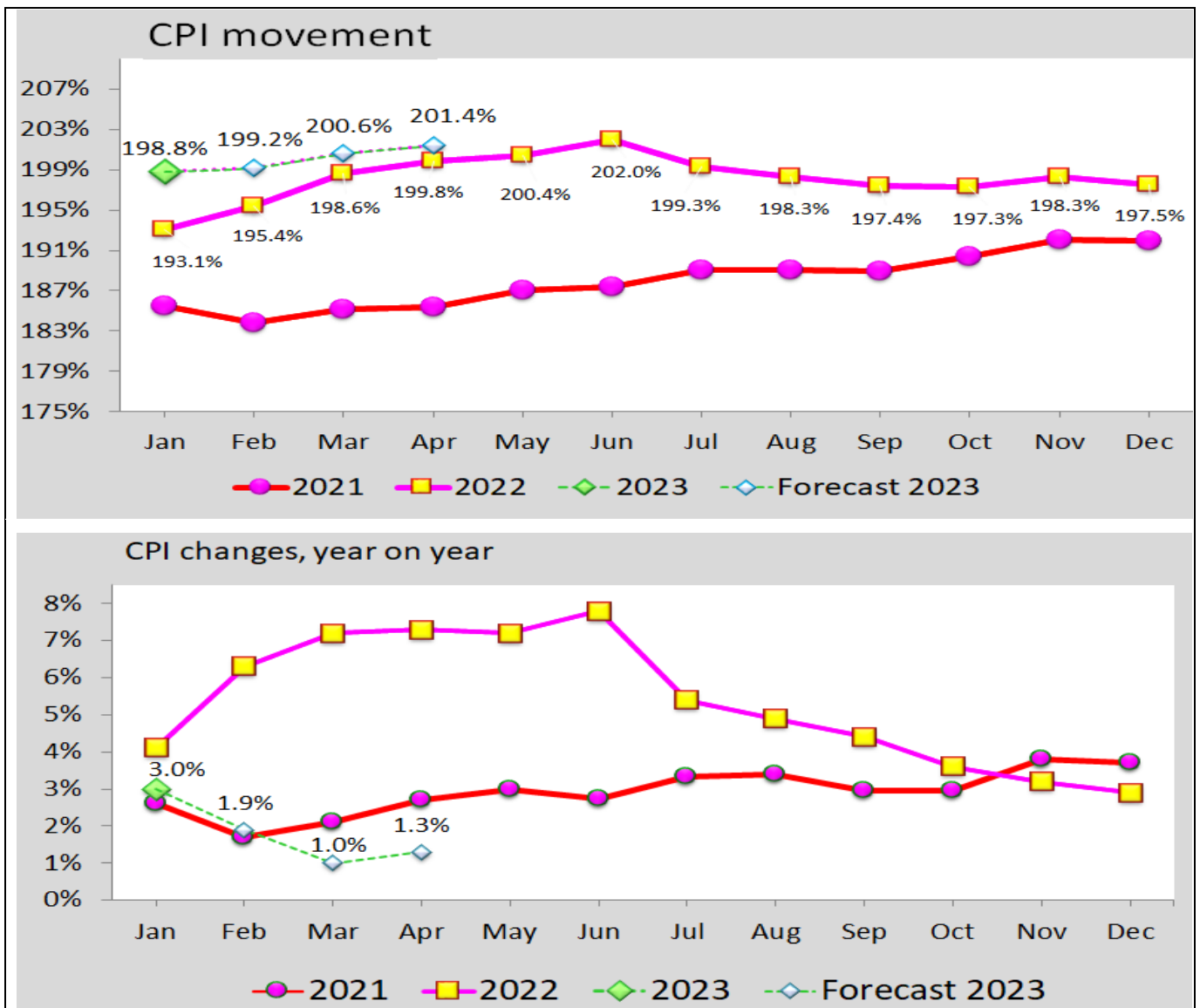
តារាង១.២- បម្រែបម្រួលសន្ទស្សន៍ថ្លៃទំនិញប្រើប្រាស់ ២០២១-២០២៣

ឆ្នាំ	ធៀបនឹងខែ	មករា	កុម្ភៈ <sup>P</sup>	មីនា <sup>P</sup>	មេសា <sup>P</sup>	ឧសភា	មិថុនា	កក្កដា	សីហា	កញ្ញា	តុលា	វិច្ឆិកា	ធ្នូ	ប្រចាំឆ្នាំ
២០២៣	ដូចគ្នាឆ្នាំមុន	៣,០%	១,៩%	១,០%	១,៣%									
	មុន	០,៧%	០,២%	០,៧%	០,៥%									
២០២២	ដូចគ្នាឆ្នាំមុន	៤,១%	៦,៣%	៧,២%	៧,៣%	៧,២%	៧,៨%	៥,៤%	៤,៩%	៤,៤%	៣,៦%	៣,២%	២,៩%	៥,៣%
	មុន	០,៦%	១,២%	១,៦%	០,១%	០,៨%	០,៨%	-១,៣%	-០,៥%	-០,៥%	-០,១%	០,៥%	១,១%	
២០២១	ដូចគ្នាឆ្នាំមុន	២,៦%	១,៧%	២,១%	២,៧%	៣,០%	២,៧%	៣,៣%	៣,៤%	៣,០%	២,៩%	៣,៨%	៣,៧%	២,៩%
	មុន	០,២%	-០,៩%	០,៨%	០,១%	០,៩%	០,២%	០,៩%	-០,១%	០,០%	០,៧%	០,៩%	-០,១%	

P: តួលេខខែកុម្ភៈ មីនា និងមេសាឆ្នាំ២០២៣ ជាតួលេខព្យាករណ៍ (តាមវិធីសាស្ត្របំបែក)

\* ការវិភាគជាសំណេរដកស្រង់ចេញពីទិន្នន័យសំខាន់ៗប៉ុណ្ណោះ មិនគ្របដណ្តប់តួលេខទាំងអស់ទេ (មើលតារាងភ្ជាប់មកជាមួយ)។  
 \* ដើម្បីមានសង្គតិភាពក្នុងការប្រើប្រាស់លេខខ្មែរនិងអន្តរជាតិ សញ្ញាកៀសនៅក្នុងអត្ថបទ តាងឱ្យទសភាគ។ ប៉ុន្តែក្នុងតារាងលេខ (Excel) កៀសតាងឱ្យខ្លាំងពាន់ ឯសញ្ញាចុចជាទសភាគវិញ។

ក្រាហ្វ ១.១\_ ចលនានិងបម្រែបម្រួលសន្ទស្សន៍ថ្លៃទំនិញប្រើប្រាស់



តារាង១.៣\_ អត្រាប្តូរប្រាក់

ប្រភេទ	មករា ២០២៣	ធ្នូ ២០២២	មករា ២០២២
រ/ដុល្លារ	៤ ១០៤៩/១\$	៤ ១១៧៩/១\$	៤ ០៦៦៩/១\$
រ/បាត	១២៥៩/១បាត	១១៩៩/១បាត	១២២៩/១បាត
រ/ដុង	០,១៧៥៩/១ដុង	០,១៧៤៩/១ដុង	០,១៨០៩/១ដុង
បាត/ដុល្លារ	៣២,៩បាត/១\$	៣៤,៥បាត/១\$	៣៣,៤បាត/១\$
ដុង/ដុល្លារ	២៣ ៤៤៧ដុង/១\$	២៣ ៥៧០ដុង/១\$	២២ ៦៥១ដុង/១\$
យ៉ន់/ដុល្លារ	៦,៨យ៉ន់/១\$	៦,៩យ៉ន់/១\$	៦,៤យ៉ន់/១\$

**២\_ ស្ថានភាពថវិកាជាតិ(តារាងទី២)**

➔ យោងតាមស្ថិតិរបស់គណនាជាតិ អគ្គនាយកដ្ឋានគយនិងរដ្ឋាករ និងអគ្គនាយកដ្ឋានពន្ធដារក្នុងខែមករា ឆ្នាំ២០២៣ ថវិកាជាតិមានស្ថានភាពដូចខាងក្រោម៖

២.១\_ ចំណូលថវិកាជាតិ: អនុវត្តបាន១ ៩០១,៩ ប៊ីលានរៀល គិតជាដុល្លារអាមេរិកស្មើ៤៧៥,៥លានដុល្លារ ( មធ្យមប្រចាំខែ ៨១,៥% នៃផែនការ) ក្នុងនោះ ចំណូលចរន្តចំនួន១ ៨៥៩,៨ប៊ីលានរៀល គិតជាដុល្លារអាមេរិកស្មើ៤៦៤,៩លានដុល្លារ

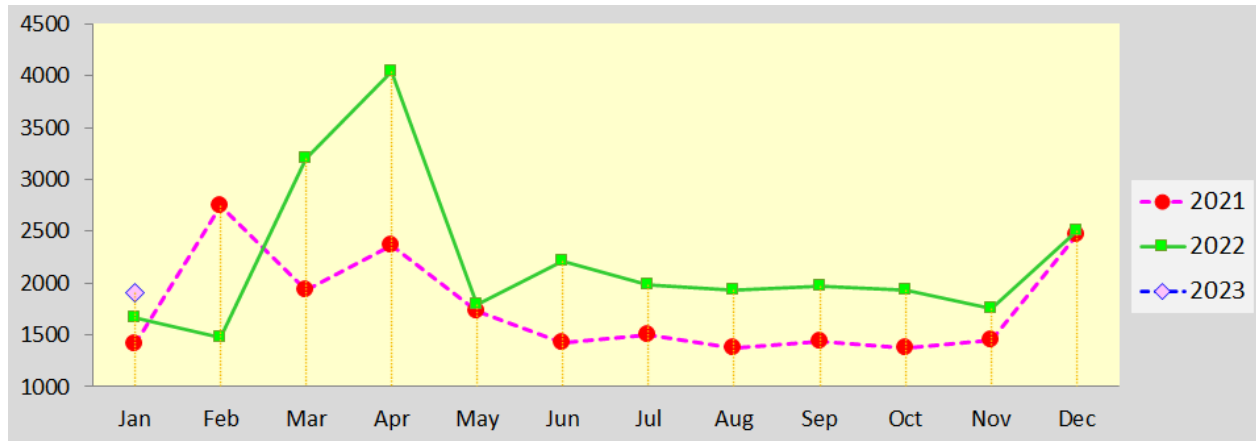
(មធ្យមប្រចាំខែ ៨៧,៣% នៃផែនការ) និងចំណូលមូលធនមានចំនួន៤២,១ប៊ីលានរៀល គិតជាដុល្លារអាមេរិកស្មើ១០,៥ លានដុល្លារ (មធ្យមប្រចាំខែ១៩,៦% នៃផែនការ)។

- ចំណូលថវិកាជាតិ **ថយចុះ២៣,៩%** ធៀបនឹងខែមុន ប៉ុន្តែ **កើនឡើង១៤,១%** ធៀបនឹងខែដូចគ្នាឆ្នាំមុន។
- ចំណូលចរន្ត

✓ ចំណូលសារពើពន្ធមានចំនួន១ ៩៤៨,៨ប៊ីលានរៀល **កើនឡើង២,០%** ធៀបនឹងខែមុន និង **កើនឡើង៤,១%** ធៀបនឹងខែដូចគ្នាឆ្នាំមុន (តួលេខអគ្គនាយកដ្ឋានពន្ធដារនិងអគ្គនាយកដ្ឋានគយ)។ បើតាមតួលេខរតនាគារជាតិ ចំណូលសារពើពន្ធមានចំនួន១ ៧៥៤,៣ប៊ីលានរៀល **ថយចុះ១០,៣%** ធៀបនឹងខែមុនប៉ុន្តែ **កើនឡើង៨,៧%** ធៀបនឹងខែដូចគ្នាឆ្នាំមុន។

✓ ចំណូលមិនមែនសារពើពន្ធមានចំនួន១០៥,៥ប៊ីលានរៀល **ថយចុះ៧៤,០%** ធៀបនឹងខែមុនប៉ុន្តែ **កើនឡើង ៩៩,៦%** ធៀបនឹងខែដូចគ្នាឆ្នាំមុន (តួលេខរតនាគារជាតិ)។

ក្រាហ្វ ២.១\_ ចំណូលថវិកាជាតិ ឆ្នាំ ២០២១-២០២៣ (ប៊ីលានរៀល)



តារាង២.១\_ មុខចំណូលមួយចំនួនក្នុងចំណូលសារពើពន្ធ និងចំណូលមិនមែនសារពើពន្ធ

ចំណូលសារពើពន្ធ (ក្នុងរង្វង់ក្រចក:បម្រែបម្រួលធៀបនឹងខែដូចគ្នាឆ្នាំមុន)		ចំណូលមិនមែនសារពើពន្ធ (តាមតួលេខរតនាគារជាតិ) (ក្នុងរង្វង់ក្រចក:បម្រែបម្រួលធៀបនឹងខែដូចគ្នាឆ្នាំមុន)	
➢ ពន្ធ និងអាករគយ: <b>-១៩,៩%</b>	<b>(-៦,៦%)</b>	➢ អាកាសចរណ៍ស៊ីវិល: <b>-៨៣,១%</b>	<b>(+១១៣,៣%)</b>
(អគ្គនាយកដ្ឋានគយនិងរដ្ឋាករ)		➢ ត្រួតពិនិត្យគុណភាពផលិតផល: <b>-៧១,០%</b>	<b>(-១២,៧%)</b>
➢ ចំណូលពន្ធដារ: <b>+២៣,៨%</b>	<b>(+១២,៤%)</b>	➢ សម្បទានរ៉ែ: <b>+២២,៤%</b>	<b>(+១០,២%)</b>
(អគ្គនាយកដ្ឋានពន្ធដារ)		➢ ផលទុននៃសកម្មភាពទេសចរណ៍: <b>-៣៧,១%</b>	<b>(កើនគំហុក)</b>

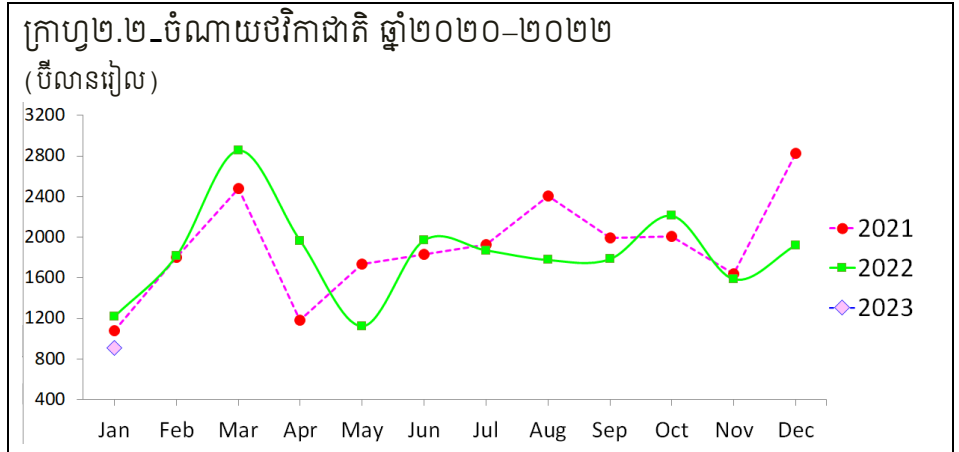
២.២\_ ចំណាយថវិកាជាតិ : អនុវត្តបាន៩១៣,៤ប៊ីលានរៀល គិតជាដុល្លារអាមេរិកស្មើ២២៨,៤លានដុល្លារ (មធ្យមប្រចាំខែ៣៦,០%នៃផែនការ) ក្នុងនោះចំណាយចរន្តចំនួន៧៩១,៤ប៊ីលានរៀល គិតជាដុល្លារអាមេរិកស្មើ១៩៧,៩លានដុល្លារ (មធ្យមប្រចាំខែ ៤៥,៦% នៃផែនការ) និងចំណាយមូលធនមានចំនួន១២២,០ប៊ីលានរៀល គិតជាដុល្លារអាមេរិកស្មើ៣០,៥ លានដុល្លារ (មធ្យមប្រចាំខែ១៥,៣%នៃផែនការ) (តាមតួលេខរតនាគារជាតិ)។



➢ ចំណាយថវិកាជាតិ **ថយចុះ ៥២,៥%** ធៀបនឹងខែមុន និង **ថយចុះ ២៥,០%** ធៀបនឹងខែដូចគ្នាឆ្នាំមុន។ ក្នុងនោះចំណាយចរន្ត **ថយចុះ ៤៩,៦%** ធៀបនឹងខែមុន ប៉ុន្តែ **កើនឡើង ៨,៣%** ធៀបនឹងខែដូចគ្នាឆ្នាំមុន។

**២.៣. សមតុល្យថវិកាជាតិ :**

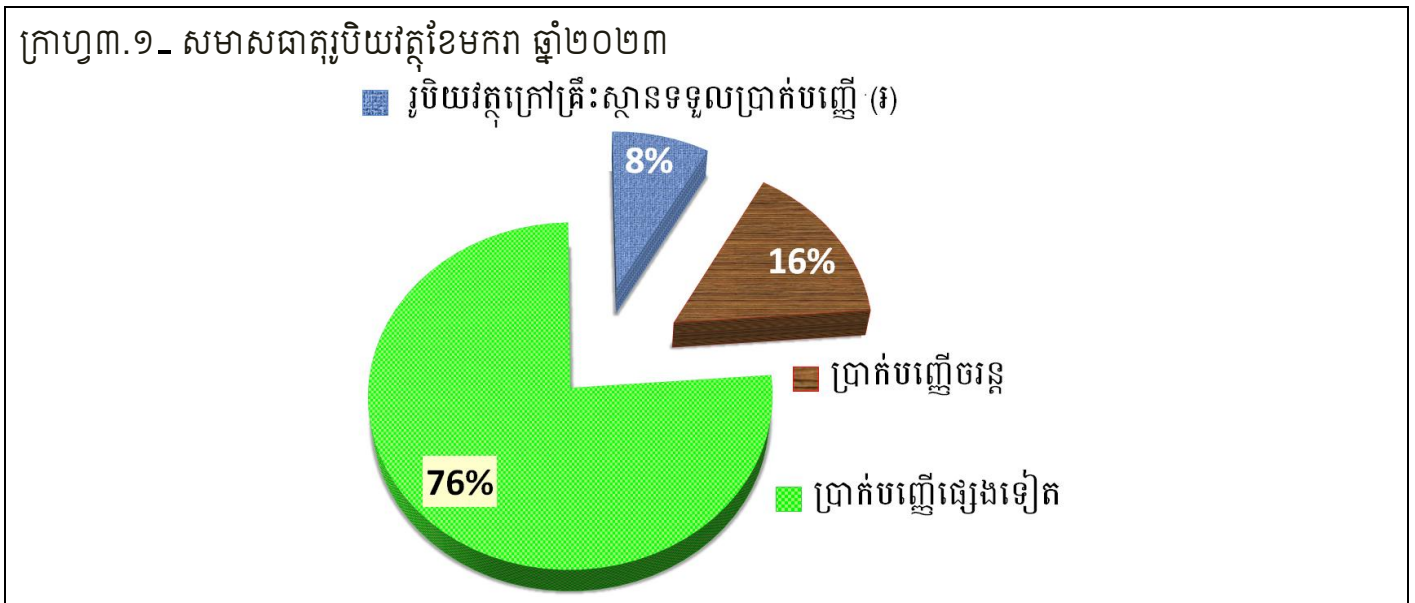
ថវិកាជាតិនាខែនេះមានអតិរេក  
ចំនួន ៩៨៨,៥ ប៊ីលានរៀលគិតជា  
ដុល្លារអាមេរិកស្មើ ២៤៧,១ លាន  
ដុល្លារ (តួលេខរតនាគារជាតិ)។



**៣. ស្ថានភាពរូបិយវត្ថុនិងអត្រាការប្រាក់ (តារាងទី៣)**

➔ ស្ថានភាពរូបិយវត្ថុក្នុងខែមករា ឆ្នាំ២០២៣ មានលក្ខណៈដូចខាងក្រោម៖

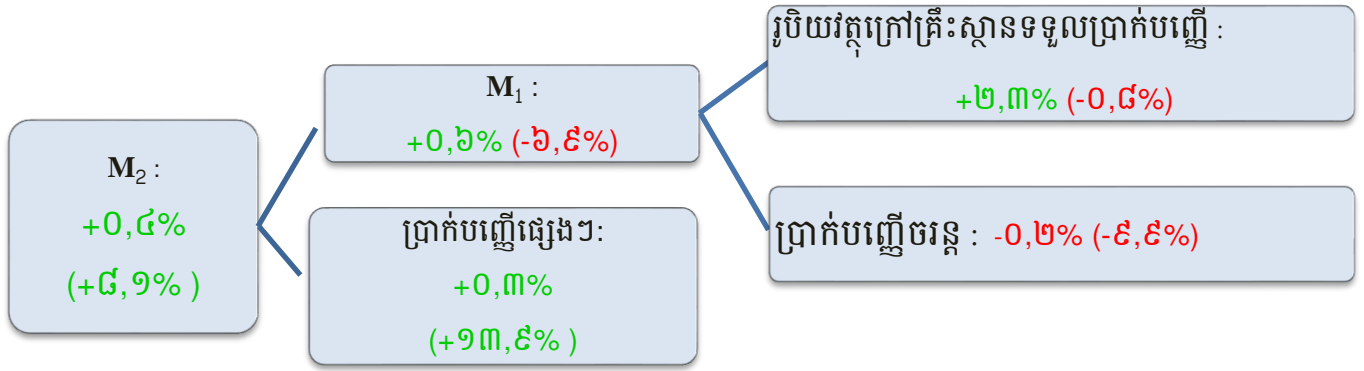
- រូបិយវត្ថុ M<sub>2</sub> មានចំនួន ១៧២ ៦៣០,៧ ប៊ីលានរៀល **កើនឡើង ០,៤%** ធៀបនឹងខែមុន និង **កើនឡើង ៨,១%** ធៀបនឹងខែដូចគ្នាឆ្នាំមុន។ **ការកើនឡើង M<sub>2</sub>** នាខែនេះ ជារួមបណ្តាលមកពីរូបិយវត្ថុក្រៅគ្រឹះស្ថានទទួលប្រាក់បញ្ញើកើនឡើង ២,៣% និងប្រាក់បញ្ញើផ្សេងទៀតកើនឡើង ០,៣%។
- ក្នុងខែនេះ ប្រាក់រៀលនៅក្នុងនិងក្រៅគ្រឹះស្ថានទទួលប្រាក់បញ្ញើមានចំនួន ១៦,៩% និងប្រាក់បញ្ញើជារូបិយបណ្ណមានចំនួន ៨៣,១% នៃរូបិយវត្ថុ M<sub>2</sub>។



តារាង ៣.១- សមាមាត្រចំនួនប្រាក់រៀលនៅក្នុងរូបិយវត្ថុ M<sub>2</sub> ឆ្នាំ២០២៣

	មករា	កុម្ភៈ	មីនា	មេសា	ឧសភា	មិថុនា	កក្កដា	សីហា	កញ្ញា	តុលា	វិច្ឆិកា	ធ្នូ
ប្រាក់រៀលសរុបនៅក្នុងនិងក្រៅស្ថាប័នទទួលប្រាក់បញ្ញើ	១៦,៩%											
រូបិយបណ្ណបរទេសនៅក្នុងធនាគារ	៨៣,១%											

ក្រាហ្វិក ៣.២. បម្រែបម្រួលសមាសធាតុរូបិយវត្ថុខែមករាឆ្នាំ២០២៣: ក្នុងរង្វង់ក្រចកជាបម្រែបម្រួលធៀបនឹងខែដូចគ្នា ឆ្នាំមុន



តារាង ៣.៣. ការផ្តល់ឥណទាននិងអត្រាការប្រាក់ប្រចាំឆ្នាំ

ផ្តល់ដោយ	មករា ២០២៣	ធ្នូ ២០២២	មករា ២០២២
ឥណទានផ្តល់ដោយធនាគារពាណិជ្ជ (ប៊ីលានរៀល)	១៩៣ ៨០៦,៧	១៩៤ ២៤២,៦	១៦៦ ១២០,៩
ក្នុងនោះ: ជារៀល	១៨ ៦៥៨,៨	២០ ៩៧៤,៨	១៨ ៦៥៨,៨
ឥណទានផ្តល់ដោយគ្រឹះស្ថានមីក្រូហិរញ្ញវត្ថុ (ប៊ីលានរៀល)	៣៩ ៣៣៤,៩	៣៨ ៩៣២,៥	៣២ ៦០៧,៣
បញ្ញើជារៀលនៅធនាគារពាណិជ្ជ	៦,៣%	៦,១%	៥,៥%
បញ្ញើជាដុល្លារនៅធនាគារពាណិជ្ជ	៥,៣%	៥,៦%	៣,៥%
កម្ចីជារៀលនៅធនាគារពាណិជ្ជ	១១,៨%	១០,៣%	១១,៣%
កម្ចីជាដុល្លារនៅធនាគារពាណិជ្ជ	៩,៣%	៨,៧%	៨,៦%
កម្ចីជារៀលនៅអិល អូ អិល ស៊ី	១៧,៩%	១៨,០%	១៨,០%
កម្ចីជារៀលនៅអម្រឹត	១៧,៧%	១៧,៦%	១៧,៤%
កម្ចីជារៀលនៅប្រាសាក់	១៦,៣%	១២,៥%	១៦,៦%

៤. ស្ថានភាពកសិកម្ម ឧស្សាហកម្ម ថាមពល សេវាកម្ម និងវប្បធម៌ (តារាងទី៤)

➔ ក្នុងខែមករា ឆ្នាំ២០២៣ ស្ថានភាពផលិតកម្មមានលក្ខណៈដូចខាងក្រោម៖

➢ កសិកម្ម

ផលិតកម្មនេសាទមានចំនួន៥០,៩ពាន់តោន ថយចុះ៦០,៣%បើធៀបនឹងខែមុន ប៉ុន្តែកើនឡើង៣,៥%ធៀបនឹងខែ ដូចគ្នាឆ្នាំមុន។

➢ រ៉ែនិងថាមពល

✓ អគ្គិសនីសរុបផ្គត់ផ្គង់ដោយអគ្គិសនីកម្ពុជាមានចំនួន១ ១២៣,៥ GWh ថយចុះ៥,៤%ធៀបនឹងខែមុន និងថយចុះ ២,៥%ធៀបនឹងខែដូចគ្នាឆ្នាំមុន។ ក្នុងនោះ៖

- អគ្គិសនីផ្គត់ផ្គង់ដោយរ៉ែអគ្គិសនីមានចំនួន២៧៦,៨GWh (ស្មើ២៤,៦%នៃការផ្គត់ផ្គង់សរុបដោយអគ្គិសនីកម្ពុជា) ថយចុះ៣៩,៩% ធៀបនឹងខែមុននិងថយចុះ១៥,៣% ធៀបនឹងខែដូចគ្នាឆ្នាំមុន។
- អគ្គិសនីផ្គត់ផ្គង់ដោយធាតុដើមមានចំនួន៦៩៣,៦ GWh (ស្មើ៦១,៧%នៃការផ្គត់ផ្គង់សរុបដោយអគ្គិសនីកម្ពុជា) កើនឡើង២៧,៣%ធៀបនឹងខែមុន និងកើនឡើង៩៤,៦%ធៀបនឹងខែដូចគ្នាឆ្នាំមុន។

- អគ្គិសនីផ្គត់ផ្គង់ដោយថាមពលពន្លឺព្រះអាទិត្យ (Solar) មានចំនួន ៦៦,៨ GWh (ស្មើ៥,៩%នៃការផ្គត់ផ្គង់សរុបដោយអគ្គិសនីកម្ពុជា) **ថយចុះ១៥,៥%** ធៀបនឹងខែមុន ប៉ុន្តែ**កើនឡើង១៣,៨%**ធៀបនឹងខែដូចគ្នាឆ្នាំមុន។
- អគ្គិសនីនាំចូលមានចំនួន៧៦,៥ GWh (ស្មើ៦,៨% នៃការផ្គត់ផ្គង់សរុបដោយអគ្គិសនីកម្ពុជា) **ថយចុះ១៤,១%** ធៀបនឹងខែមុន និង**ថយចុះ៧១,១%**ធៀបនឹងខែដូចគ្នាឆ្នាំមុន។
- អគ្គិសនីផ្គត់ផ្គង់ដោយប្រភពផ្សេងទៀតមានចំនួន៩,៩GWh (ស្មើ០,៩%នៃការផ្គត់ផ្គង់សរុបដោយអគ្គិសនីកម្ពុជា) **ថយចុះ២៩,៦%**ធៀបនឹងខែមុន និង**ថយចុះ៩៣,២%**ធៀបនឹងខែដូចគ្នាឆ្នាំមុន។

➢ ឧស្សាហកម្ម

តារាង៤.១ - ការចុះបញ្ជីរោងចក្រនិងឧស្សាហកម្មធុនតូចនិងសិប្បកម្មនៅក្រសួងឧស្សាហកម្ម (ចំនួន)

ប្រភេទ	មករា ២០២៣	ធ្នូ ២០២២	មករា ២០២២
▪រោងចក្រថ្មីដែលបានចុះបញ្ជី	៧	១៨	១២
▪ ចំនួនរោងចក្រសរុបដែលមានក្នុងបញ្ជី	១ ៩៧៥	១ ៩៨២	១ ៨៨៤
▪ ឧស្សាហកម្មធុនតូចនិងសិប្បកម្ម( បើកថ្មី)	១៣៦	១០៦	១១៨
▪ឧស្សាហកម្មធុនតូចនិងសិប្បកម្ម( បន្ត)	១២១	១០៥	១០១

➢ សំណង់ ( ការអនុញ្ញាត )

✓សំណង់អនុញ្ញាតឲ្យសាងសង់មានចំនួន៥៧២,១ពាន់ម<sup>២</sup> មានការ**ថយចុះ១៧,៤%** ធៀបនឹងខែមុនប៉ុន្តែ**កើនឡើង៥១៥,២%**ធៀបនឹងខែដូចគ្នាឆ្នាំមុន។ បើគិតជាសាច់ប្រាក់ ស្មើនឹង២៦៦,១លានដុល្លារមានការ**ថយចុះ២១,១%** ធៀបនឹងខែមុនប៉ុន្តែ**កើនឡើង៦៤២,៣%** បើធៀបនឹងខែដូចគ្នាឆ្នាំមុន។ ក្នុងនោះ ប្រភេទសំណង់ចម្បងៗមាន៖

តារាង៤.២. សំណង់អនុញ្ញាតតាមប្រភេទផ្សេងៗ

ប្រភេទ	ពាន់ម <sup>២</sup> — មករា ២០២៣	ពាន់ម <sup>២</sup> — ធ្នូ ២០២២	ពាន់ម <sup>២</sup> — មករា ២០២២
▪ លំនៅឋាន	១២៩,៩	២៥៧,៣	៧៤,០
▪ ឧស្សាហកម្ម	១០២,៨	៤៩,៥	៦,០
▪ ពាណិជ្ជកម្ម	២០០,៤	៣៥១,៥	៩,១
▪ ទេសចរណ៍	២៧,៩	៧,០	១,៤
▪ ផ្សេងៗ	០,០	០,០	០,០
អនុញ្ញាតសរុប	៥៧២,១	៦៩២,៨	៩៣,០

✓ដូច្នេះសំណង់អនុញ្ញាតដែលពេញនិយមនាខែនេះ គឺពាណិជ្ជកម្ម៣៥,០% និងលំនៅឋាន២២,៧% នៃផ្ទៃក្រឡាសរុប។

➢ សេវាកម្ម

តារាង៤.៣ - ការចុះបញ្ជីនិងលុបចេញពីបញ្ជីនៅក្រសួងពាណិជ្ជកម្ម ( ចំនួន )

ប្រភេទ	មករា ២០២៣	ធ្នូ ២០២២	មករា ២០២២
ក្រុមហ៊ុនដែលបានចុះបញ្ជីពាណិជ្ជកម្ម	៤២០	២៨៥	៤៨៩
ក្រុមហ៊ុនត្រូវបានលុបចេញពីបញ្ជីពាណិជ្ជកម្ម	៦៦	៨៦	៨៩
សហគ្រាសដែលបានចុះបញ្ជីពន្ធដារ	៥៨១	៦១៥	៤៩៤



ការស្នើសុំលិខិតអនុញ្ញាត ឬអនុញ្ញាតតាមប្រព័ន្ធអេឡិចត្រូនិច	១៥	១៣	៦
ក្នុងនោះ លិខិតអនុញ្ញាតសម្រាប់រូបវន្តបុគ្គល	១០	៩	១

➢ ការងារ

តារាង៤.៤\_ការស្វែងរកការងារនិងទទួលបានការងារ( នាក់ )

ប្រភេទ	មករា ២០២៣	ធ្នូ ២០២២	មករា ២០២២
អ្នកចុះឈ្មោះស្វែងរកការងារ ( ទីភ្នាក់ងារជាតិមុខរបរនិងការងារ )	១៥១	១៣ ៧៥៤	១៨៩
អ្នកទទួលបានការងារតាមរយៈក្រសួងការងារនិងបណ្តុះបណ្តាលវិជ្ជាជីវៈ និងទីភ្នាក់ងារជ្រើសរើសឯកជន	៤១ ១៥១	៤១ ៧៦១	២៨ ០៥៥
អ្នកទទួលបានការងារក្នុងប្រទេស	៣៦ ១៥០	៣៥ ០៦៩	២៧ ៨៤១
អ្នកទទួលបានការងារក្រៅប្រទេស	៥ ០០១	៦ ៦៩២	២១៤

➢ វិនិយោគ

តារាង៤.៥\_គម្រោងវិនិយោគអនុញ្ញាតដោយក.អ.ក.( ថ្មីនិងពង្រីក )

ប្រភេទ	មករា ២០២៣	ធ្នូ ២០២២	មករា ២០២២
អនុញ្ញាតសរុប( លានដុល្លារ )	១៣៤,៥	៦២,៦	២ ២៩៣,៩
វិស័យកសិកម្មនិងកសិឧស្សាហកម្ម	០,០	០,០	៦៦,១
វិស័យឧស្សាហកម្ម ( ក្នុងវង់ក្រចកជាតូលេខរបស់តំបន់សេដ្ឋកិច្ចពិសេស )	១៣៤,៥ ( ៣៨,៩ )	៦២,៦ ( ១៦,៤ )	៣៩៤,៤ ( ២៩៨,២ )
វិស័យទេសចរណ៍	០,០	០,០	១២៩,០
វិស័យហេដ្ឋារចនាសម្ព័ន្ធនិងផ្សេងៗ	០,០	០,០	១ ៧០៤,៤
ចំនួនគម្រោង ថ្មីនិងពង្រីក ( ចំនួន )	១៦	១១	២៦
បង្កើតការងារ ( ពាន់នាក់ )	១៧,៨	៩,៧	២១,១

➢ ទំនិញឆ្លងកាត់កំពង់ផែ( សរុប២កំពង់ផែ ) មានចំនួន១ ១៧២,២ពាន់តោន កើនឡើង១៩,០% ធៀបនឹងខែមុនប៉ុន្តែ ថយចុះ៩,៣% ធៀបនឹងខែដូចគ្នាឆ្នាំមុន។ ក្នុងនោះ៖

តារាង៤.៦\_ទំនិញឆ្លងកាត់កំពង់ផែផ្សេងៗ( ក្នុងវង់ក្រចក: បម្រែបម្រួលធៀបនឹងខែដូចគ្នាឆ្នាំមុន )

▪ កំពង់ផែភ្នំពេញ: -១៩,០% (-១១,៤%)	▪ កំពង់ផែកំពង់សោម: +៤៤,៧% (-៨,៥%)
-----------------------------------	-----------------------------------

➢ ការចុះបញ្ជីនិងចរាចរណ៍

តារាង៤.៧-ការចុះបញ្ជីម៉ូតូ រថយន្ត និងគ្រោះថ្នាក់ចរាចរណ៍

ប្រភេទ	ចំនួន—មករា ២០២៣	ចំនួន—ធ្នូ ២០២២	ចំនួន—មករា ២០២២
ចំនួនម៉ូតូបានចុះបញ្ជី( ពាន់គ្រឿង )	៣៤,៣	២៩,៦	៥០,៣
ចំនួនរថយន្តគ្រប់ប្រភេទបានចុះបញ្ជី( ពាន់គ្រឿង )	៧,៨	៤,៤	៩,៨
ចំនួនគ្រោះថ្នាក់ចរាចរណ៍( លើក )	២៦៤	២៦០	៣៤៣

➢ ប្រៃសណីយ៍និងទូរគមនាគមន៍

ប្រភេទ	ចំនួន	%Δ ធៀបនឹងខែមុន	%Δធៀបនឹងខែដូចគ្នាឆ្នាំមុន
បញ្ជីក្នុងប្រទេស( ពាន់កញ្ចប់ )	១២,២	-៨៦,៤%	-០,៥%
ក្នុងនោះទទួល	៣,៥	-៦២,៣%	+១៨,៧%
បញ្ជីក្រៅប្រទេស( ពាន់កញ្ចប់ )	៣៥,៥	-៦៤,២%	+២,២%
ក្នុងនោះទទួល	១៨,៥	+១០៧,៧%	-៣២,៦%
សន្ទនាទូរសព្ទក្នុងប្រទេស( ពាន់នាទី )	-	-	-
ក្នុងនោះហៅចូល	-	-	-
សន្ទនាទូរសព្ទក្រៅប្រទេស( ពាន់នាទី )	-	-	-
ក្នុងនោះហៅចូល	-	-	-

➢ ការធ្វើដំណើរតាមផ្លូវអាកាស វប្បធម៌ និងទេសចរណ៍

តារាង៤.៨-អ្នកដំណើរតាមផ្លូវអាកាស វប្បធម៌ និងទេសចរណ៍

ប្រភេទ	ចំនួន( ពាន់នាក់ )	%Δ ធៀបនឹងខែមុន	%Δធៀបនឹងខែដូចគ្នាឆ្នាំមុន
ភ្ញៀវអន្តរជាតិចូលទស្សនាសារមន្ទីរជាតិ	៨,៨	+១២,៤%	+៩២៨,៥%
ភ្ញៀវទេសចររបរទេសទិញបន្តទស្សនាអង្គរ	៧៧,៤	+២៤,៤%	កើនគំហុក
ភ្ញៀវទេសចរចូលទស្សនារមណីយដ្ឋានព្រះវិហារ	១១,១	+១៧៧,៥%	+១៣,៣%
អ្នកដំណើរតាមផ្លូវអាកាស( ក្នុងស្រុក )	១៩,៧	+៧,៩%	កើនគំហុក
អ្នកដំណើរតាមផ្លូវអាកាស( អន្តរជាតិ )	៣៨៧,២	+១៤,៦%	+៦៤៧,៦%
ទំនិញដឹកជញ្ជូនតាមផ្លូវអាកាស	២,៩	-២៤,៩%	-៤៩,៥%
ចំនួនទេសចរជាតិចេញក្រៅប្រទេស	១៤៤,៣	-៥,៨%	កើនគំហុក
ចំនួនទេសចរផ្ទៃក្នុង	២ ០៨៥,៨	-១៧,៣%	+១០៧,៣%
ចំនួនទេសចរអន្តរជាតិមកព្រះរាជាណាចក្រកម្ពុជា	៤០២,៩	+១១,១%	+៨០០,៨%
✓ តាមផ្លូវអាកាស	១៤៣,២	+២១,៤%	+៤៤៨,០%
✓ តាមផ្លូវគោក និងផ្លូវទឹក	២៥៩,៨	+៦,២%	កើនគំហុក

**៥. ស្ថានភាពបញ្ជីពាណិជ្ជកម្ម (តារាងទី៥)**

➔ ពីប្រភពអគ្គនាយកដ្ឋានគយនិងរដ្ឋាករ ការនាំចូលនាំចេញ ឆ្នាំ២០២៣ មានចំនួន៧ ៤១១,៣ ប៊ីលានរៀល (ស្មើនឹង ១ ៨៥២,៨ លានដុល្លារ ស.រ.អា.) **បិយចុះ១៣,៨%** ធៀបនឹងខែមុននិង**បិយចុះ៣៨,១%** ធៀបនឹងខែដូចគ្នាឆ្នាំមុន ក្នុងនោះ៖

តារាង៥.១- បម្រែបម្រួលនៃការនាំចូលមុខទំនិញមួយចំនួន

ទំនិញ	%Δ ធៀបនឹងខែមុន	%Δ ធៀបនឹងខែដូចគ្នាឆ្នាំមុន
ប្រេងសាំង	-២,៥%	+២៤,៧%
ប្រេងម៉ាស៊ូត	-១៩,៣%	-៣២,៧%
ឧស្ម័ន	+៦៩,៣%	+៣៣,២%
អគ្គិសនីនាំចូលដោយEDC	-១៤,១%	-៧១,១%
ដែកសំណង់	+៨,១%	+៣៦,៧%
ស៊ីម៉ង់ត៍	-២៣,៩%	-៣៦,២%
រថយន្តសរុប (ប៊ី.ល.វ)	-២៦,៧%	-៣៣,៤%
នាំចូលក្នុងក្របខណ្ឌច្បាប់វិនិយោគ	-២,៣%	-២៣,៦%
នាំចូលរបស់ស្ថានទូតមិនធ្វើអាជីវកម្ម	-៧៦,៩%	-៣៥,៦%

➔ ការនាំចេញ ខែមករា ឆ្នាំ២០២៣ មានចំនួន៥ ៧៤៨,៩ ប៊ីលានរៀល ស្មើនឹង១ ៤៣៧,២ លានដុល្លារ ស.រ.អា. ( ៧៧,៦% នៃការនាំចូល) **បិយចុះ២៤,០%** ធៀបនឹងខែមុន និង**បិយចុះ១៧,១%** ធៀបនឹងខែដូចគ្នាឆ្នាំមុន។

តារាង៥.២- បម្រែបម្រួលនៃការនាំចេញមុខទំនិញមួយចំនួន

ទំនិញ	%Δ ធៀបនឹងខែមុន	%Δ ធៀបនឹងខែដូចគ្នាឆ្នាំមុន
ផលិតផលឈើកែច្នៃ	-៧៦,៦%	-៩៧,៥%
វាយនភណ្ឌនិងស្បែកជើង	-២០,៦%	-២៧,១%
អង្ករ	-៤៥,២%	-២៨,៣%
ផលិតផលនេសាទ	-២៨,៦%	-៥២,០%
កៅស៊ូ	-៤៨,៥%	+១២,៣%





# កោះរុង ខេត្តព្រះសីហនុ



ក្រុមបច្ចេកទេសរៀបចំសេចក្តីព្រាងរបាយការណ៍ស្តីពីស្ថានភាពសេដ្ឋកិច្ច សង្គម និងវប្បធម៌

អាសយដ្ឋាន: អគារមិត្តភាព លេខ៤១ មហាវិថីសហព័ន្ធរុស្ស៊ី ខណ្ឌ៧មករា រាជធានីភ្នំពេញ

ទូរស័ព្ទ: ០៨៥ ៧៧៧ ៩៤០ / ០១២ ៦៦២ ៣១៦ ទូរសារ: ០២៣ ២២១ ៤៤០

Email: [chyanit168@gmail.com](mailto:chyanit168@gmail.com) / [mamsarith@yahoo.com](mailto:mamsarith@yahoo.com)