

ព្រះរាជាណាចក្រកម្ពុជា  
ជាតិ សាសនា ព្រះមហាក្សត្រ



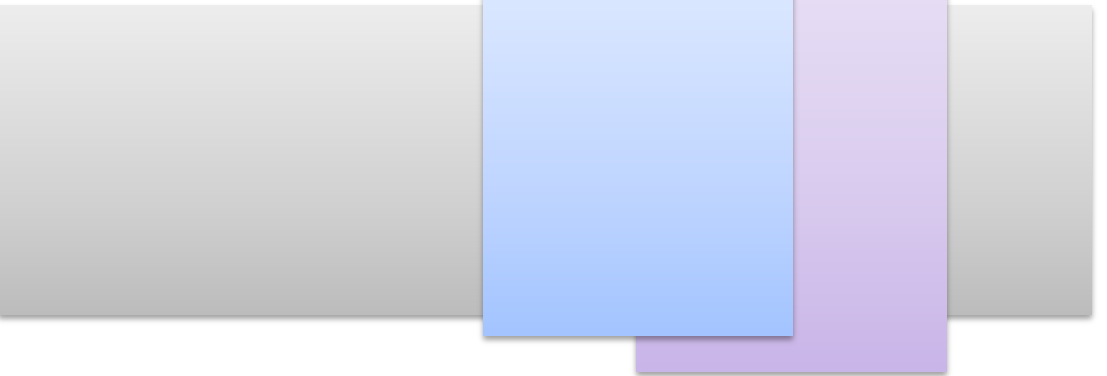
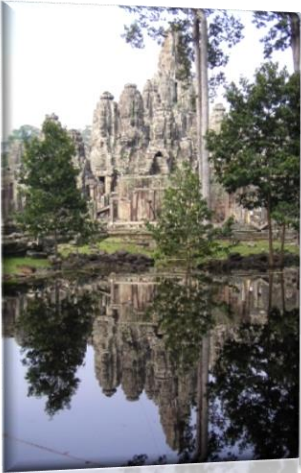
ទីស្តីការគណៈរដ្ឋមន្ត្រី

ក្រុមប្រឹក្សាសេដ្ឋកិច្ច សង្គមកិច្ច និងវប្បធម៌ ( ក.ស.វ. )

ECONOMIC, SOCIAL AND CULTURAL COUNCIL (ECOSOCC)



វិភាគស្ថានភាព  
សេដ្ឋកិច្ច សង្គម និងវប្បធម៌  
ប្រចាំត្រីមាសទី១ ឆ្នាំ២០២៣



# មាតិកា

១- ស្ថានភាពសន្ទស្សន៍ថ្លៃទំនិញប្រើប្រាស់ និងអត្រាប្តូរប្រាក់(តារាងទី១) .....១

២- ស្ថានភាពថវិកាជាតិ(តារាងទី២) .....៣

៣- ស្ថានភាពរូបិយវត្ថុនិងអត្រាការប្រាក់(តារាងទី៣) ..... ៤

៤- ស្ថានភាពកសិកម្ម ឧស្សាហកម្ម ថាមពល សេវាកម្ម និងវប្បធម៌(តារាងទី៤) ..... ៦

៥- ស្ថានភាពជញ្ជីងពាណិជ្ជកម្ម(តារាងទី៥) ..... ១០



# វិភាគស្ថានភាពសេដ្ឋកិច្ច សង្គម និងវប្បធម៌កម្ពុជា

## ប្រចាំត្រីមាសទី១ ឆ្នាំ២០២៣\*

ការវិភាគនេះត្រូវបានរៀបចំឡើងក្រោយកិច្ចប្រជុំពេញអង្គនៃក្រុមប្រឹក្សាសេដ្ឋកិច្ច សង្គមកិច្ច និងវប្បធម៌(ក.ស.វ) ដើម្បីពិភាក្សាលើស្ថានភាពសេដ្ឋកិច្ច សង្គម និងវប្បធម៌ ដែលបានប្រព្រឹត្តទៅនាថ្ងៃអង្គារ ៥រោច ខែពិសាខ ឆ្នាំថោះ បញ្ចស័ក ព.ស.២៥៦៧ ត្រូវនឹងថ្ងៃទី៩ ខែឧសភា ឆ្នាំ២០២៣ ក្រោមអធិបតីភាពឯកឧត្តមទេសរដ្ឋមន្ត្រី **ឃឹម ណុលឡា** ប្រធានក.ស.វ ដែលមានសមាសភាពចូលរួម អនុប្រធានប្រចាំការ អនុប្រធាន ឯកឧត្តមរដ្ឋមន្ត្រីប្រតិភូអមនាយករដ្ឋមន្ត្រី ទទួលបន្ទុក ជួយនាយករដ្ឋមន្ត្រីលើការងារក.ស.វ សមាជិក សមាជិកា ទីប្រឹក្សាបច្ចេកទេសនៃក.ស.វ ព្រមទាំងអគ្គលេខាធិការ អគ្គលេខាធិការរង ប្រធានផ្នែក មន្ត្រីបច្ចេកទេសរបស់អគ្គលេខាធិការដ្ឋាននៃក.ស.វ និងតំណាងក្រសួង ស្ថាប័នពាក់ព័ន្ធ តាមរយៈប្រព័ន្ធហិរ្យម។ ការវិភាគនេះផ្អែកលើទិន្នន័យព័ត៌មាន ដែលទទួលបានពីក្រសួង ស្ថាប័នពាក់ព័ន្ធ ព្រមទាំងមតិ យោបល់ពីអង្គប្រជុំទាំងមូល។

### ១- ស្ថានភាពសន្ទស្សន៍ថ្លៃទំនិញប្រើប្រាស់និងអត្រាមូលប្រាក់(តារាងទី១)

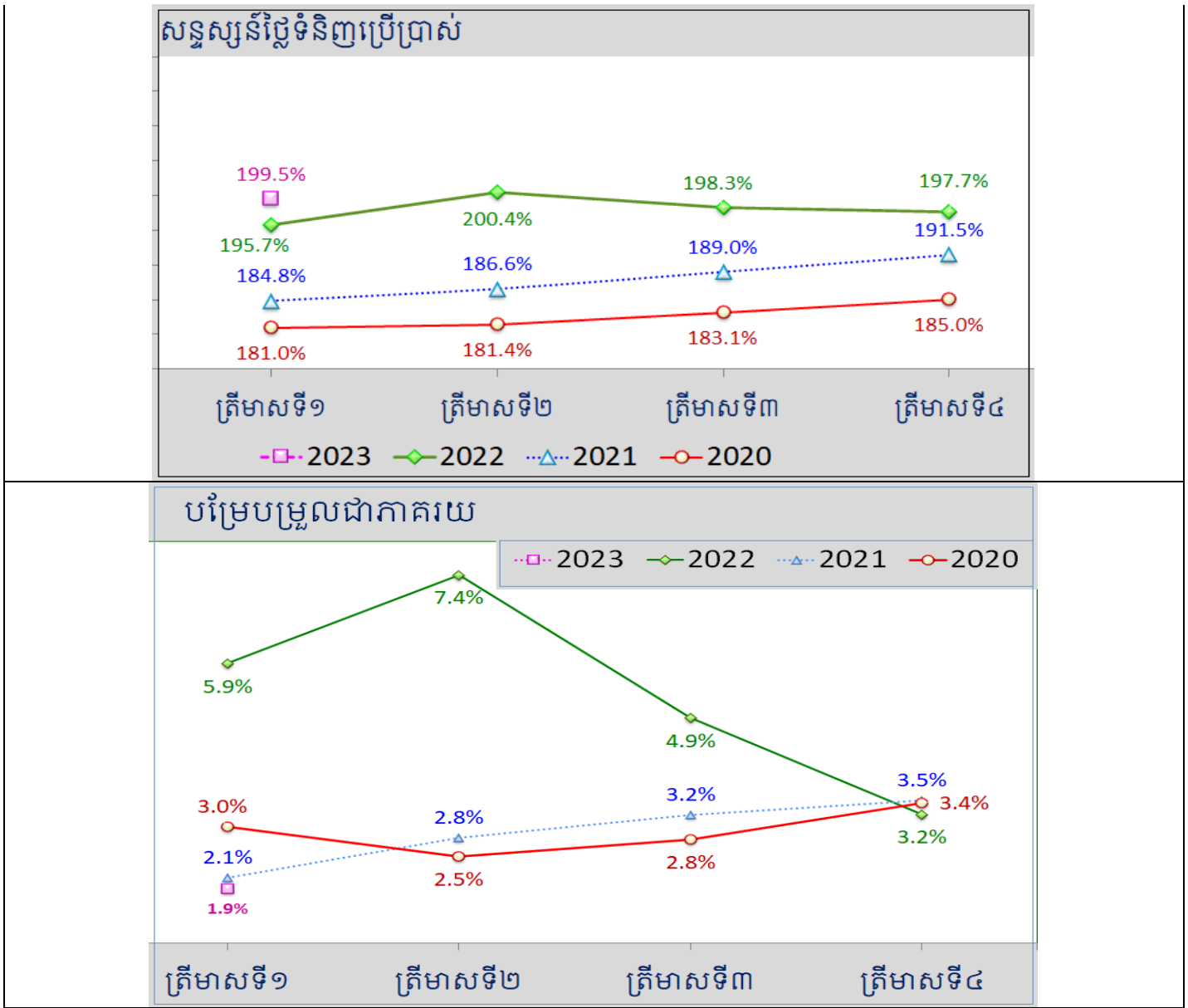
➔ នាត្រីមាសទី១ ឆ្នាំ២០២៣ សន្ទស្សន៍ថ្លៃទំនិញប្រើប្រាស់កើនឡើង**០,៩%** ធៀបនឹងត្រីមាសមុន និងកើនឡើង**១,៩%** ធៀបនឹងត្រីមាសដូចគ្នាឆ្នាំមុន។

តារាង១.១- បម្រែបម្រួលថ្លៃធៀបនឹងត្រីមាសដូចគ្នាឆ្នាំមុន សម្រាប់ក្រុមទំនិញនិងមុខទំនិញមួយចំនួន

ក្រុមទំនិញ		មុខទំនិញ	
ម្ហូបអាហារ	+៣,១%	សាច់គោ	+៤,៩%
សម្លៀកបំពាក់និងស្បែកជើង	+២,៨%	បន្លែ	+៤,១%
ការកម្សាន្តនិងវប្បធម៌	+២,៨%	ផ្លែឈើ	+៣,៩%
ភោជនីយដ្ឋាន	+២,៤%	ត្រីស្រស់	+៣,៧%
ទំនិញនិងសេវាកម្មផ្សេងៗ	+១,៥%	សាច់មាន់	+២,៨%
គ្រឿងសង្ហារឹមនិងសម្ភារៈប្រើប្រាស់	+១,៥%	សាច់ជ្រូក	+២,៤%
កេសដ្ឋៈមានជាតិស្រវឹងនិងថ្នាំជក់	+១,២%	អង្ករ	+២,១%

\* ការវិភាគជាសំណេរដកស្រង់ចេញពីទិន្នន័យសំខាន់ៗប៉ុណ្ណោះ មិនគ្របដណ្តប់តួលេខទាំងអស់ទេ (មើលតារាងភ្ជាប់មកជាមួយ)។  
 \* ដើម្បីមានសង្គតិភាពក្នុងការប្រើប្រាស់លេខខ្មែរ និងអន្តរជាតិ សញ្ញាក្រៀសនៅក្នុងអត្ថបទ តាងឲ្យទសភាគ។ ប៉ុន្តែក្នុងតារាងលេខ (Excel) សញ្ញាក្រៀស តាងឲ្យខ្ទង់ពាន់ ឯសញ្ញាចុចជាទសភាគវិញ។

ក្រាហ្វ ១.១ - សន្ទស្សន៍ថ្លៃទំនិញប្រើប្រាស់និងបម្រែបម្រួលជាភាគរយ



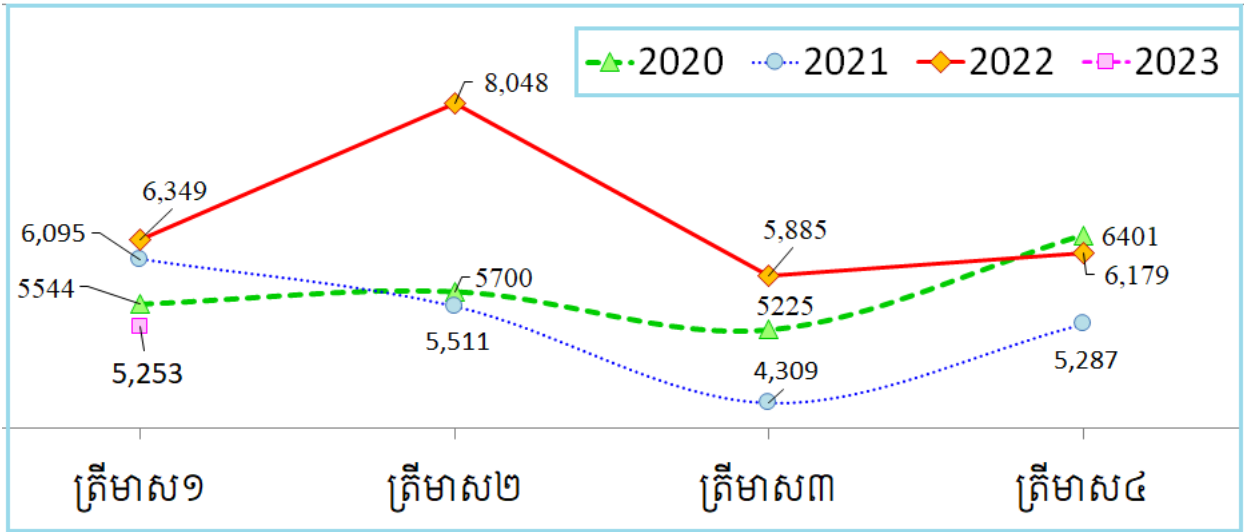
តារាង១.២ - អត្រាប្តូរប្រាក់

បរិយាយ	ត្រីមាសទី១ ២០២៣	ត្រីមាសទី៤ ២០២២	ត្រីមាសទី១ ២០២២
៛/ដុល្លារ	៤ ០៥៤៛/\$	៤ ១១៧៛/\$	៤ ០៥០៛/\$
៛/បាត	១១៨៛/បាត	១១៩៛/បាត	១២២៛/បាត
៛/ដុង	០,១៧៣៛/ដុង	០,១៧៤៛/ដុង	០,១៧៧៛/ដុង
បាត/ដុល្លារ	៣៤,២បាត/\$	៣៤,៥បាត/\$	៣៣,៣បាត/\$
ដុង/ដុល្លារ	២៣៤៧៤ដុង/\$	២៣ ៥៧០ដុង/\$	២២៨៥៣ដុង/\$
យ៉ន់/ដុល្លារ	៦,៩យ៉ន់/\$	៦,៩យ៉ន់/\$	៦,៣យ៉ន់/\$

## ២- ស្ថានភាពថវិកាជាតិ (តារាងទី២)

➔ យោងតាមស្ថិតិរបស់រតនាគារជាតិ អគ្គនាយកដ្ឋានគយនិងរដ្ឋាករ និងអគ្គនាយកដ្ឋានពន្ធដារក្នុងត្រីមាសទី១ ឆ្នាំ២០២៣ ថវិកាជាតិមានស្ថានភាពដូចខាងក្រោម៖

ក្រាហ្វ ២.១- ចំណូលថវិកាជាតិ ឆ្នាំ២០២០ ដល់ ឆ្នាំ២០២៣ (ប៊ីលានរៀល)



២.១- ចំណូលថវិកាជាតិ : អនុវត្តបាន៦ ៧៧០,៦ប៊ីលានរៀល គិតជាដុល្លារអាមេរិកស្មើ១ ៦៩២,៧លានដុល្លារ (មធ្យមប្រចាំខែ៩៦,៨%នៃផែនការ) ក្នុងនោះចំណូលចរន្តចំនួន៦ ៦៤៨,៣ប៊ីលានរៀល គិតជាដុល្លារអាមេរិក ស្មើ ១ ៦៦២,១លានដុល្លារ (មធ្យមប្រចាំខែ១០៤,០% នៃផែនការ) និងចំណូលមូលធនចំនួន១២២,៣ប៊ីលានរៀល គិតជា ដុល្លារអាមេរិកស្មើ៣០,៦លានដុល្លារ (មធ្យមប្រចាំខែ១៩,០% នៃផែនការ) (តាមតួលេខរតនាគារជាតិ)។

- បើធៀបនឹងត្រីមាសមុន ចំណូលថវិកាជាតិកើនឡើង៥,៥% និងកើនឡើង៦,៧%ធៀបនឹងត្រីមាសដូចគ្នាឆ្នាំ២០២២។
- នៅក្នុងចំណូលចរន្ត:
  - ✓ ចំណូលសារពើពន្ធមានចំនួន៦ ៧១១,៥ប៊ីលានរៀលកើនឡើង១៤,៧%ធៀបនឹងត្រីមាសមុន និងកើនឡើង២០,៥% ធៀបនឹងត្រីមាសដូចគ្នាឆ្នាំមុន (តាមតួលេខអគ្គនាយកដ្ឋានពន្ធដារ និងអគ្គនាយកដ្ឋានគយ)។ ចំណែកតាមតួលេខ រតនាគារជាតិ ចំណូលសារពើពន្ធមានចំនួន៦ ១៥៧,៥ប៊ីលានរៀលកើនឡើង១៣,៣%ធៀបនឹងត្រីមាសមុន និង កើនឡើង២៣,៦% ធៀបនឹងត្រីមាសដូចគ្នាឆ្នាំមុន។
  - ✓ ចំណូលមិនមែនសារពើពន្ធ មានចំនួន៤៩០,៨ប៊ីលានរៀលថយចុះ៣៩,៥% ធៀបនឹងត្រីមាសមុនប៉ុន្តែកើនឡើង ៦,១%ធៀបនឹងត្រីមាសដូចគ្នាឆ្នាំមុន (តាមតួលេខរតនាគារជាតិ)។

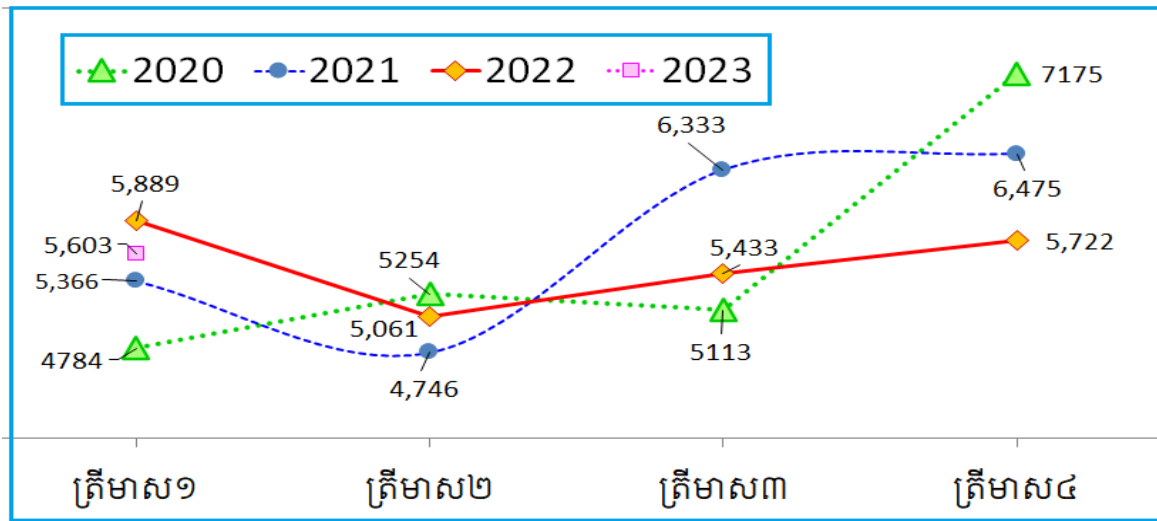
តារាង២.១- មុខចំណូលមួយចំនួនក្នុងចំណូលសារពើពន្ធ និងចំណូលមិនមែនសារពើពន្ធ

ចំណូលសារពើពន្ធ (ក្នុងរង្វង់ក្រចក:បម្រែបម្រួលធៀបនឹងត្រីមាសដូចគ្នា ឆ្នាំមុន)		ចំណូលមិនមែនសារពើពន្ធ (តាមតួលេខរតនាគារជាតិ) (ក្នុងរង្វង់ក្រចក:បម្រែបម្រួលធៀបនឹងត្រីមាសដូចគ្នាឆ្នាំមុន)	
➤ ពន្ធ និងអាករគយ: <b>-១៦,៦%</b>	<b>(-៤,៦%)</b>	➤ អាជ្ញាបណ្ណក្នុងស្រុក : <b>-៨,៣%</b>	<b>(កើនគំហុក)</b>
(អគ្គនាយកដ្ឋានគយ និងរដ្ឋាករ)		➤ កម្រៃការគ្រប់គ្រងនិងទិដ្ឋាការនាំចេញ: <b>-៨៥,៨%</b>	<b>(-១៦,៥%)</b>
➤ ចំណូលពន្ធដារ: <b>+៤៤,៧%</b>	<b>(+៤១,០%)</b>	➤ សម្បទានរ៉ែ: <b>-២៥,៩%</b>	<b>(+១៣,៨%)</b>
(អគ្គនាយកដ្ឋានពន្ធដារ)		➤ អាកាសចរណ៍ស៊ីវិល: <b>-២៤,៧%</b>	<b>(+១៥១,៣%)</b>
		➤ ផលទុននៃសកម្មភាពទេសចរណ៍: <b>+៥០,៣%</b>	<b>(កើនគំហុក)</b>



២.២\_ ចំណាយថវិកាជាតិ : អនុវត្តបាន៥ ៦០២,៥ប៊ីលានរៀល គិតជាដុល្លារអាមេរិកស្មើ១ ៤០០,៦លានដុល្លារ( មធ្យមប្រចាំខែ៧៤%នៃផែនការ) ក្នុងនោះ ចំណាយចរន្តចំនួន៤ ២៨១,៨ប៊ីលានរៀល គិតជាដុល្លារអាមេរិកស្មើ១ ០៧០,៤លានដុល្លារ( មធ្យមប្រចាំខែ៨២%នៃផែនការ) និងចំណាយមូលធនមានចំនួន១ ៣២០,៧ប៊ីលានរៀល គិតជាដុល្លារអាមេរិកស្មើ៣៣០,២ លានដុល្លារ( តាមគួរលេខ រតនាគារជាតិ )។

ក្រាហ្វូ២.២\_ ចំណាយថវិកាជាតិ ឆ្នាំ២០២០ ដល់ ឆ្នាំ២០២៣ ( ប៊ីលានរៀល )



➢ ចំណាយថវិកាជាតិ **ថយចុះ២,១%** ធៀបនឹងត្រីមាសមុន និង**ថយចុះ៤,៩%** ធៀបនឹងត្រីមាសដូចគ្នាឆ្នាំមុន។ ក្នុងនោះ ចំណាយចរន្ត**ថយចុះ៤,៨%** ធៀបនឹងត្រីមាសមុន និង**ថយចុះ០,៩%** ធៀបនឹងត្រីមាសដូចគ្នាឆ្នាំមុន។

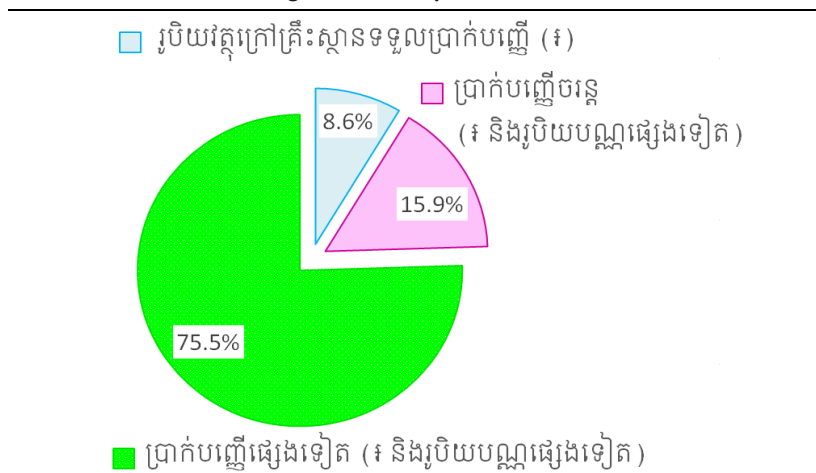
២.៣\_ សមតុល្យថវិកាជាតិ : ថវិកាជាតិនាត្រីមាសទី១នេះ មានអតិរេកចំនួន១ ១៦៨,១ប៊ីលានរៀល គិតជាដុល្លារអាមេរិកស្មើ២៩២,០លានដុល្លារ ( គួរលេខរតនាគារជាតិ )។

**៣\_ ស្ថានភាពរូបិយវត្ថុនិងអត្រាការប្រាក់ ( តារាងទី៣ )**

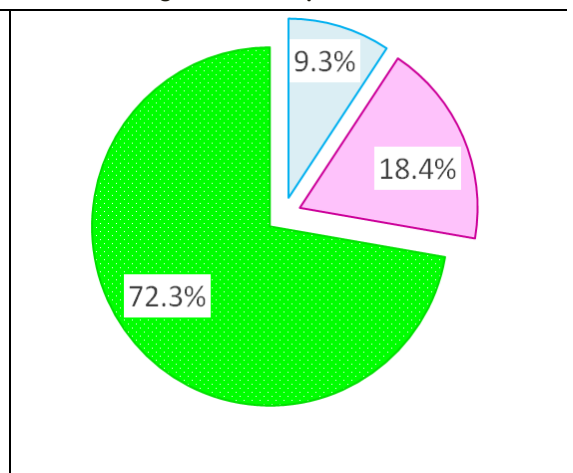
➔ ស្ថានភាពរូបិយវត្ថុ ក្នុងត្រីមាសទី១ ឆ្នាំ២០២៣មានលក្ខណៈដូចខាងក្រោម:

➢ រូបិយវត្ថុ M<sub>2</sub> មានចំនួន១៧៥ ៧៧២,៨ ប៊ីលានរៀលមានការកើនឡើង**២,២%**ធៀបនឹងត្រីមាសមុន និង**កើនឡើង ៧,៧%**ធៀបនឹងត្រីមាសដូចគ្នាឆ្នាំមុន។ ការកើនឡើង M<sub>2</sub> ក្នុងត្រីមាសនេះ ជារួមបណ្តាលមកពី ការកើនឡើងនៃប្រាក់បញ្ញើផ្សេងទៀត១២,៦%។

ក្រាហ្វូ៣.១\_ សមាសធាតុរូបិយវត្ថុ ត្រីមាសទី១ ឆ្នាំ២០២៣



ត្រីមាសទី១ ឆ្នាំ២០២២



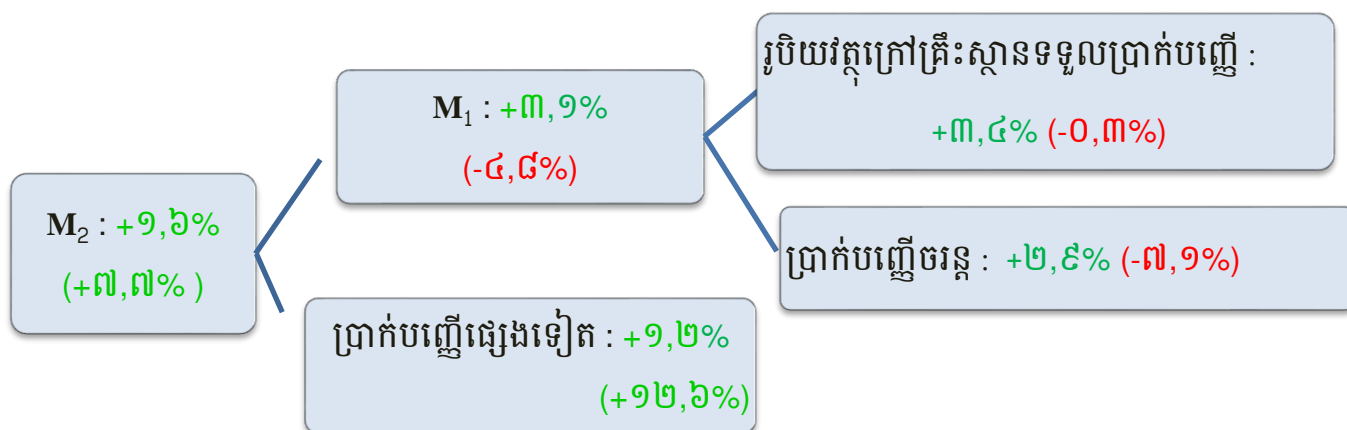
➢ ក្នុងត្រីមាសនេះ ប្រាក់រៀលនៅក្នុង និងក្រៅគ្រឹះស្ថានទទួលប្រាក់បញ្ញើមានចំនួន១៦,៦% និងប្រាក់បញ្ញើជារូបិយបណ្ណមានចំនួន៨៣,៤% នៃរូបិយវត្ថុM<sub>2</sub>។

តារាង៣.១- សមាមាត្រចំនួនប្រាក់រៀល នៅក្នុងរូបិយវត្ថុ M<sub>2</sub> ឆ្នាំ២០២២

	មករា	កុម្មុះ	មីនា	មេសា	ឧសភា	មិថុនា	កក្កដា	សីហា	កញ្ញា	តុលា	វិច្ឆិកា	ធ្នូ
ប្រាក់រៀលសរុបនៅក្នុងនិងក្រៅស្ថាប័នទទួលប្រាក់បញ្ញើ	១៦,៩%	១៧,០%	១៦,៦%									
រូបិយបណ្ណបរទេសនៅក្នុងធនាគារ	៨៣,១%	៨៣,០%	៨៣,៤%									

ក្រាហ្វូតូ ៣.២-បម្រែបម្រួលរូបិយវត្ថុក្នុងត្រីមាសទី១ ឆ្នាំ២០២៣

( ក្នុងរង្វង់ក្រចកជាបម្រែបម្រួលធៀបនឹងត្រីមាសដូចគ្នាឆ្នាំមុន )



តារាង៣.៣-ការផ្តល់ឥណទាននិងអត្រាការប្រាក់ប្រចាំត្រីមាស

បរិយាយ	ត្រីមាសទី១ ២០២៣	ត្រីមាសទី៤ ២០២២	ត្រីមាសទី១ ២០២២
ឥណទានផ្តល់ដោយធនាគារពាណិជ្ជ (បីលានរៀល) ក្នុងនោះ ជារៀល	១៩៤ ៣៨៩,១ ២១ ១៨៧,៣	១៩៤ ២៤២,៦ ២០ ៩៧៤,៨	១៧១ ៥៣៣,៤ ១៩ ២៣៨,៣
ឥណទានផ្តល់ដោយគ្រឹះស្ថានមីក្រូហិរញ្ញវត្ថុ (បីលានរៀល)	៣៩ ៦៨៣,៦	៣៨ ៩៣២,៥	៣៣ ៨៥១,៥
បញ្ញើជារៀលនៅធនាគារពាណិជ្ជ	៧,៤%	៦,១%	៥,៧%
បញ្ញើជាដុល្លារនៅធនាគារពាណិជ្ជ	៥,៥%	៥,៦%	៣,៨%
កម្ចីជារៀលនៅធនាគារពាណិជ្ជ	១២,២%	១០,៣%	១១,២%
កម្ចីជាដុល្លារនៅធនាគារពាណិជ្ជ	៩,១%	៨,៧%	៨,៤%
កម្ចីជារៀលនៅអិល អូ អិល ស៊ី	១៨,០%	១៨,០%	១៧,៣%

កម្ចីជារៀលនៅអម្រឹត	១៧,៩%	១៧,៦%	១៦,២%
កម្ចីជារៀលនៅប្រាសាក់	១៦,៦%	១២,៥%	១៦,២%

**៤\_ ស្ថានភាពកសិកម្ម ឧស្សាហកម្ម ថាមពល សេវាកម្ម និងវប្បធម៌ (តារាងទី៤)**

➔ ក្នុងត្រីមាសទី១ ឆ្នាំ២០២៣ ស្ថានភាពផលិតកម្មមានលក្ខណៈដូចខាងក្រោម

➢ កសិកម្ម:

✓ នេសាទសម្រេចបាន២០១,៧ពាន់តោន **ថយចុះ៣៤,៥%**ធៀបនឹងត្រីមាសមុន ប៉ុន្តែ**កើនឡើង២៥,២%**ធៀបនឹងត្រីមាសដូចគ្នាឆ្នាំមុន។

➢ រ៉ែ និងថាមពល:

✓ អគ្គិសនីសរុបផ្គត់ផ្គង់ដោយអគ្គិសនីកម្ពុជាមានចំនួន៣ ៦៩២,៥GWh មានការ**កើនឡើង២,៣%**ធៀបនឹងត្រីមាសមុន និង**កើនឡើង៣,២%**ធៀបនឹងត្រីមាសដូចគ្នាឆ្នាំមុន។ ក្នុងនោះ៖

- អគ្គិសនីផ្គត់ផ្គង់ដោយរ៉ែអគ្គិសនីមានចំនួន៩៩៥,៤GWh (ស្មើ២៧,០%នៃអគ្គិសនីសរុបផ្គត់ផ្គង់ដោយអគ្គិសនីកម្ពុជា) មានការ**ថយចុះ៥១,៨%**ធៀបនឹងត្រីមាសមុន និង**ថយចុះ៣,៦%**ធៀបនឹងត្រីមាសដូចគ្នាឆ្នាំមុន។
- អគ្គិសនីផ្គត់ផ្គង់ដោយធូលីមានចំនួន២ ២២២,៤GWh (ស្មើ៦០,២%នៃអគ្គិសនីសរុបផ្គត់ផ្គង់ដោយអគ្គិសនីកម្ពុជា) មានការ**កើនឡើង១០៣,០%**ធៀបនឹងត្រីមាសមុន និង**កើនឡើង៧៩,៧%**ធៀបនឹងត្រីមាសដូចគ្នាឆ្នាំមុន។
- អគ្គិសនីផ្គត់ផ្គង់ដោយថាមពលពន្លឺព្រះអាទិត្យ (Solar) មានចំនួន២១១,៤GWh (ស្មើ៥,៧%នៃអគ្គិសនីសរុបផ្គត់ផ្គង់ដោយអគ្គិសនីកម្ពុជា) មានការ**កើនឡើង១៤,០%**ធៀបនឹងត្រីមាសមុន និង**កើនឡើង២២,៩%**ធៀបនឹងត្រីមាសដូចគ្នាឆ្នាំមុន។
- អគ្គិសនីដែលនាំចូលពីប្រទេសជិតខាងដោយ EDCមានចំនួន២៣៥,២GWh (ស្មើ៦,៤%នៃអគ្គិសនីសរុបផ្គត់ផ្គង់ដោយអគ្គិសនីកម្ពុជា) មានការ**កើនឡើង១,៩%**ធៀបនឹងត្រីមាសមុន ប៉ុន្តែ**ថយចុះ៧៣,០%**ធៀបនឹងត្រីមាសដូចគ្នាឆ្នាំមុន។
- និងអគ្គិសនីផ្គត់ផ្គង់ដោយប្រភពផ្សេងទៀតមានចំនួន២៨,២GWh (ស្មើ០,៨%នៃអគ្គិសនីសរុបផ្គត់ផ្គង់ដោយអគ្គិសនីកម្ពុជា)មានការ**ថយចុះ២៤,៤%**ធៀបនឹងត្រីមាសមុន និង**ថយចុះ៨៩,៤%**ធៀបនឹងត្រីមាសដូចគ្នាឆ្នាំមុន។

➢ ផលិតកម្មស៊ីម៉ង់ត៍មានចំនួន២ ១១១,០ពាន់តោនមានការ**កើនឡើង១៣,៣%**ធៀបនឹងត្រីមាសមុន ប៉ុន្តែ**ថយចុះ១៤,០%**ធៀបនឹងត្រីមាសដូចគ្នាឆ្នាំមុន។

➢ ឧស្សាហកម្ម:

តារាង៤.១\_ ការចុះបញ្ជីរោងចក្រ និងឧស្សាហកម្មជុនតូចនិងសិប្បកម្ម នៅក្រសួងឧស្សាហកម្ម

ប្រភេទ	ចំនួន—ត្រីមាសទី១ ២០២៣	ចំនួន—ត្រីមាសទី៤ ២០២២	ចំនួន—ត្រីមាសទី១ ២០២២
▪ រោងចក្រថ្មីដែលបានចុះបញ្ជី	៤៤	៤៤	៤៨



▪ ចំនួនរោងចក្រសរុបដែលមានក្នុងបញ្ជី	១ ៩៩៧	១ ៩៨២	១ ៩១៤
▪ ឧស្សាហកម្មធុនតូចនិងសិប្បកម្ម ( បើកថ្មី )	៣២១	២៧៤	៣៥១
▪ ឧស្សាហកម្មធុនតូចនិងសិប្បកម្ម ( បន្ត )	៣៥២	៣២៨	៣៤៤

➢ សំណង់ ( ការអនុញ្ញាត ) :

✓ សំណង់អនុញ្ញាតឲ្យសាងសង់មានចំនួន ៣ ០៤៥,៧ពាន់ម<sup>២</sup> មានការកើនឡើង ២៦,៣% ធៀបនឹងត្រីមាសមុន និងកើនឡើង ១៥២,៥% ធៀបនឹងត្រីមាសដូចគ្នាឆ្នាំមុន។ បើគិតជាសាច់ប្រាក់ស្មើនឹង ១ ២៨៤,៥លានដុល្លារមានការកើនឡើង ២៧,៣% ធៀបនឹងត្រីមាសមុន និងកើនឡើង ១២៨,៦% បើធៀបនឹងត្រីមាសដូចគ្នាឆ្នាំមុន។ ក្នុងនោះប្រភេទសំណង់ចម្បងៗមាន៖

តារាង៤.២\_ សំណង់អនុញ្ញាតតាមប្រភេទផ្សេងៗ

បរិយាយ	ពាន់ម <sup>២</sup> — ត្រីមាសទី១ ២០២៣	ពាន់ម <sup>២</sup> — ត្រីមាសទី៤ ២០២២	ពាន់ម <sup>២</sup> — ត្រីមាសទី១ ២០២២
▪ លំនៅឋាន	១ ៤៨១,០	១ ៥៧៧,៥	២៧៦,៥
▪ ឧស្សាហកម្ម	៦៥៥,២	២៨១,៨	៣៣៦,២
▪ ពាណិជ្ជកម្ម	៦៧៩,៩	៤១៩,២	៤៦១,៨
▪ ទេសចរណ៍	៣៣,០	១៧,៧	៩០,៣
▪ ផ្សេងៗ	០,០	០,០	០,០
អនុញ្ញាតសរុប	៣ ០៤៥,៧	២ ៤១១,៤	១ ២០៦,១

✓ ដូច្នេះសំណង់អនុញ្ញាតដែលពេញនិយមនាត្រីមាសនេះ គឺលំនៅឋាន ៤៨,៦% និងពាណិជ្ជកម្ម ២២,៣% នៃផ្ទៃក្រឡាសរុប។

➢ សេវាកម្ម

តារាង៤.៣\_ ការចុះបញ្ជីនិងលុបចេញពីបញ្ជីនៅក្រសួងពាណិជ្ជកម្ម

ប្រភេទ	ចំនួន — ត្រីមាសទី១ ២០២៣	ចំនួន — ត្រីមាសទី៤ ២០២២	ចំនួន — ត្រីមាសទី១ ២០២២
ក្រុមហ៊ុនដែលបានចុះបញ្ជីពាណិជ្ជកម្ម	១ ២៦៦	៩៧៥	១ ៣៦៤
ក្រុមហ៊ុនត្រូវបានលុបចេញពីបញ្ជីពាណិជ្ជកម្ម	២១៤	២៣៨	១៩៧
សហគ្រាសដែលបានចុះបញ្ជីពន្ធដារ	១ ៧០៧	១ ៤២៥	១ ៥៩៤
ការស្នើសុំលិខិតអនុញ្ញាត ឬអជ្ជាប័ណ្ណតាម ប្រព័ន្ធអេឡិចត្រូនិក	៥៣	៤១	១៨
ក្នុងនោះ លិខិតអនុញ្ញាតសម្រាប់រូបវន្តបុគ្គល	៣៥	២៧	២

➢ ការងារ

តារាង៤.៤- ការវិនិយោគការងារនិងទទួលបានការងារ

ប្រភេទ	នាក់—ត្រីមាសទី ១ ២០២៣	នាក់—ត្រីមាសទី ៤ ២០២២	នាក់—ត្រីមាសទី ១-២០២២
អ្នកចុះឈ្មោះវិនិយោគការងារ( ទីភ្នាក់ងារជាតិមុខរបប និងការងារ )	២ ៦១៦	១៤ ៥៣៩	៤៩៣
អ្នកទទួលបានការងារធ្វើតាមរយៈ ក្រសួងការងារ និង បណ្តុះបណ្តាលវិជ្ជាជីវៈ និងទីភ្នាក់ងារជ្រើសរើសឯកជន	១១២ ២២៦	១១៦ ៨៣៣	៨៤ ៥៤២
អ្នកទទួលបានការងារក្នុងប្រទេស	៩៨ ០៩០	១០២ ៣១៥	៨២ ៧១២
អ្នកទទួលបានការងារក្រៅប្រទេស	១៤ ១៣៦	១៤ ៥១៨	១ ៨៣០

➢ វិនិយោគ

តារាង៤.៥- គម្រោងវិនិយោគអនុញ្ញាតដោយក.អ.ក.( ថ្មីនិងពង្រីក )

ប្រភេទ	ត្រីមាសទី១ ២០២៣	ត្រីមាសទី៤ ២០២២	ត្រីមាសទី១ ២០២២
អនុញ្ញាតសរុប( លានដុល្លារ )	២៩៤,០	៥៧៣,៣	២ ៥២០,៦
វិស័យកសិកម្មនិងកសិឧស្សាហកម្ម	០,០	៤៧,៤	៦៦,១
វិស័យឧស្សាហកម្ម ( ក្នុងវង់ក្រចកជាតិលេខ របស់តំបន់សេដ្ឋកិច្ចពិសេស )	២៦២,៧ ( ៤៦,០ )	១៦៦,០ ( ៣៣,២ )	៦១១,១ ( ៣០១,២ )
វិស័យទេសចរណ៍	៣១,៣	៣៣២,៤	១២៩,០
វិស័យហេដ្ឋារចនាសម្ព័ន្ធនិងផ្សេងៗ	០,០	២៧,៥	១ ៧១៤,៤
ចំនួនគម្រោង ថ្មីនិងពង្រីក ( ចំនួន )	៣៩	៣៦	៤៧
បង្កើតការងារ ( ពាន់នាក់ )	៤៦,៨	៣១,១	៣៨,៧

➢ ទំនិញឆ្លងកាត់កំពង់ផែ( សរុប២កំពង់ផែ ) មានចំនួន៣ ២៥១,៧ ពាន់តោន មានការកើនឡើង២៧,០% ធៀបនឹងត្រីមាស  
មុន ប៉ុន្តែថយចុះ៧,៤% ធៀបនឹងត្រីមាសដូចគ្នាឆ្នាំមុន។ ក្នុងនោះ៖

តារាង៤.៦- ទំនិញឆ្លងកាត់កំពង់ផែផ្សេងៗ( ក្នុងវង់ក្រចកៈ បម្រែបម្រួលធៀបនឹងត្រីមាសដូចគ្នាឆ្នាំមុន )

កំពង់ផែភ្នំពេញ: -៣,១%	(-៨,០%)
កំពង់ផែកំពង់សោម: +៤៥,៥%	(-៧,២%)

➢ ការចុះបញ្ជីនិងចរាចរណ៍

តារាង៤.៧\_ការចុះបញ្ជីម៉ូតូ រថយន្ត និងគ្រោះថ្នាក់ចរាចរណ៍

ប្រភេទ	ចំនួន—ត្រីមាសទី១ ២០២៣	ចំនួន—ត្រីមាសទី ៤ ២០២២	ចំនួន—ត្រីមាសទី ១ ២០២២
ចំនួនម៉ូតូបានចុះបញ្ជី( ពាន់គ្រឿង )	៩៦,៩	៩១,៦	១៤៩,២
ចំនួនរថយន្តគ្រប់ប្រភេទបានចុះបញ្ជី( ពាន់គ្រឿង )	២១,៦	១៧,២	២៦,០
ចំនួនគ្រោះថ្នាក់ចរាចរណ៍( លើក )	៧៤២	៦៩០	៨៦៩

➢ ប្រៃសណីយ៍និងទូរគមនាគមន៍

ប្រភេទ	ចំនួន	%Δ ធៀបនឹងត្រីមាស មុន	%Δធៀបនឹងត្រីមាសដូច គ្នាឆ្នាំមុន
បញ្ជីក្នុងប្រទេស( ពាន់កញ្ចប់ )	៣៧,៧	-៦៥,៩%	+១៨,២%
ក្នុងនោះទទួល	១០,១	-៣៦,២%	+១៧,៥%
បញ្ជីក្រៅប្រទេស( ពាន់កញ្ចប់ )	១០៧,០	-២៨,៥%	-៤,១%
ក្នុងនោះទទួល	៥៤,១	+៤៤,០%	-៣៧,៣%
សន្ទនាទូរសព្ទក្នុងប្រទេស( ពាន់នាទី )	១ ៤៧៥,៦	១ ៤១៩,០	២ ៤៥៧,៥
ក្នុងនោះហៅចូល	៥៤៨,៥	៥២៨,៤	១ ០៤១,១
សន្ទនាទូរសព្ទក្រៅប្រទេស( ពាន់នាទី )	១ ៨១២,៨	១ ២៧៨,២	៣ ៩៥០,០
ក្នុងនោះហៅចូល	១ ៧៥១,៦	១ ៧៥១,៦	៣ ៨៨៩,២

➢ ការធ្វើដំណើរតាមផ្លូវអាកាស វប្បធម៌ និងទេសចរណ៍

តារាង៤.៨\_អ្នកដំណើរតាមផ្លូវអាកាស វប្បធម៌ និងទេសចរណ៍

ប្រភេទ	ចំនួន( ពាន់នាក់ )	%Δ ធៀបនឹង ត្រីមាសមុន	%Δធៀបនឹងត្រីមាស ដូចគ្នាឆ្នាំមុន
ភ្ញៀវអន្តរជាតិចូលទស្សនាសារមន្ទីរជាតិ	២៩,២	+២៥,២%	+៦៥០,០%
ភ្ញៀវទេសចររបរទេសទិញបណ្ណទស្សនាអង្គរ	២៣៦,៣	+៥៤,២%	កើនគំហុក
ភ្ញៀវទេសចរចូលទស្សនារមណីយដ្ឋានព្រះវិហារ	២៤,០	+១៤,៦%	-១,០%
អ្នកដំណើរតាមផ្លូវអាកាស( ក្នុងស្រុក )	៥៧,៨	+១៨,០%	កើនគំហុក
អ្នកដំណើរតាមផ្លូវអាកាស( អន្តរជាតិ )	១ ២០២,០	+៣១,០%	+៥៣៤,៦%
ទំនិញដឹកជញ្ជូនតាមផ្លូវអាកាស	១០,៩	-៩,០%	-៣១,១%
ចំនួនទេសចរជាតិចេញក្រៅប្រទេស	៤០៩,០	-៤,៨%	កើនគំហុក
ចំនួនទេសចរផ្ទៃក្នុង	៤ ៤៨៧,០	-២៧,១%	+៤៥,៣%
ចំនួនទេសចរអន្តរជាតិមកព្រះរាជាណាចក្រកម្ពុជា	១ ២៩១,៥	+២៧,៨%	+៧១០,៤%
✓ តាមផ្លូវអាកាស	៤៨១,៦	+៤៩,២%	+៤៥៣,៧%
✓ តាមផ្លូវគោកនិងផ្លូវទឹក	៨១០,០	+១៧,៧%	កើនគំហុក

**៥\_ ស្ថានភាពជញ្ជីងពាណិជ្ជកម្ម (តារាងទី៥)**

➔ ពីប្រភពអគ្គនាយកដ្ឋានគយនិងរដ្ឋាករ ការនាំចូលនាត្រីមាសទី១ ឆ្នាំ២០២៣ មានចំនួន២២ ៥២៤,៧ប៊ីលានរៀល (ស្មើនឹង៥ ៦៣១,២ លានដុល្លារអាមេរិក) **ថយចុះ៥,២%**ធៀបនឹងត្រីមាសមុន និង**ថយចុះ២១,២%**ធៀបនឹងត្រីមាសដូចគ្នាឆ្នាំមុនក្នុងនោះ៖

តារាង៥.១\_បម្រែបម្រួលនៃការនាំចូលមុខទំនិញមួយចំនួន

ទំនិញ	%Δ ធៀបនឹងត្រីមាសមុន	%Δ ធៀបនឹងត្រីមាសដូចគ្នាឆ្នាំមុន
ប្រេងសាំង	-១,២%	+២៤,១%
ប្រេងម៉ាស៊ូត	+១,៥%	-២៣,២%
ឧស្ម័ន	+៧,៦%	+១៣,៧%
អគ្គិសនីនាំចូលដោយ EDC	+១,៩%	-៧៣,០%
ដែកសំណង់	+១៩,៨%	+៣៧,២%
ស៊ីម៉ង់ត៍	-១០,០%	-៤១,៦%
ជីកសិកម្ម	-២៦,៥%	-១,២%
នាំចូលរបស់ស្ថានទូតមិនធ្វើអាជីវកម្ម	-៣១,០%	-៦០,៦%
រថយន្តសរុប (ប៊ី.ល.វ)	-២៦,៦%	-១៦,៦%
រថយន្តសរុប (គ្រឿង)	-៣៣,៧%	-២៥,៤%
ត្រាក់ទ័រនិងគោយន្ត (គ្រឿង)	-៨,៣%	-៦០,៨%
ស្រូវសាលី	-១៤,៥%	-២៨,៦%
អង្ករ	+២៤៦,៨%	+៥៧៨,៥%
ផ្លែឈើនិងបន្លែ	+៣០,៤%	+១៧០,៩%
ថ្នាំកសិកម្ម	-១៤,៥%	-១១,០%
នាំចូលក្នុងក្របខណ្ឌច្បាប់វិនិយោគ	+៨,៣%	-០,៧%

➔ ការនាំចេញ ត្រីមាសទី១ ឆ្នាំ២០២៣ មានចំនួន១៨ ៣៥៦,០ប៊ីលានរៀល ស្មើនឹង៤ ៥៨៩,០លានដុល្លារអាមេរិក (៨១,៥% នៃការនាំចូល) **ថយចុះ៧,៨%**ធៀបនឹងត្រីមាសមុន និង**ថយចុះ៩,១%** ធៀបនឹងត្រីមាសដូចគ្នាឆ្នាំមុន។

តារាង៥.២\_បម្រែបម្រួលនៃការនាំចេញមុខទំនិញមួយចំនួន

ទំនិញ	%Δ ធៀបនឹងត្រីមាសមុន	%Δ ធៀបនឹងត្រីមាសដូចគ្នាឆ្នាំមុន
ផលិតផលឈើកែច្នៃ	+២៣៤,៧%	-៥៩,១%
វាយនភណ្ឌនិងស្បែកជើង	-១១,៧%	-២២,១%
អង្ករ	+២,៦%	+៧,៥%
ផលិតផលនេសាទ	-២,២%	-៩,៥%
កៅស៊ូ	-២៧,៦%	+១៣,៩%





**ទេសភាពនៅមុខព្រះបរមរាជវាំងនាពេលព្រឹក**



**ក្រុមបច្ចេកទេសរៀបចំសេចក្តីព្រាងរបាយការណ៍ស្តីពីស្ថានភាពសេដ្ឋកិច្ច សង្គម និងវប្បធម៌**

**អាសយដ្ឋាន: អគារមិត្តភាព លេខ៤១ មហាវិថីសហព័ន្ធរុស្ស៊ី ខណ្ឌ៧មករា រាជធានីភ្នំពេញ**

**ទូរស័ព្ទ: ០៨៥ ៧៧៧ ៩៤០ / ០១២ ៦៦២ ៣១៦ ទូរសារ: ០២៣ ២២១ ៤៤០**

**Email: [chyanit168@gmail.com](mailto:chyanit168@gmail.com) / [mamsarith@yahoo.com](mailto:mamsarith@yahoo.com)**