

ព្រះរាជាណាចក្រកម្ពុជា
ជាតិ សាសនា ព្រះមហាក្សត្រ



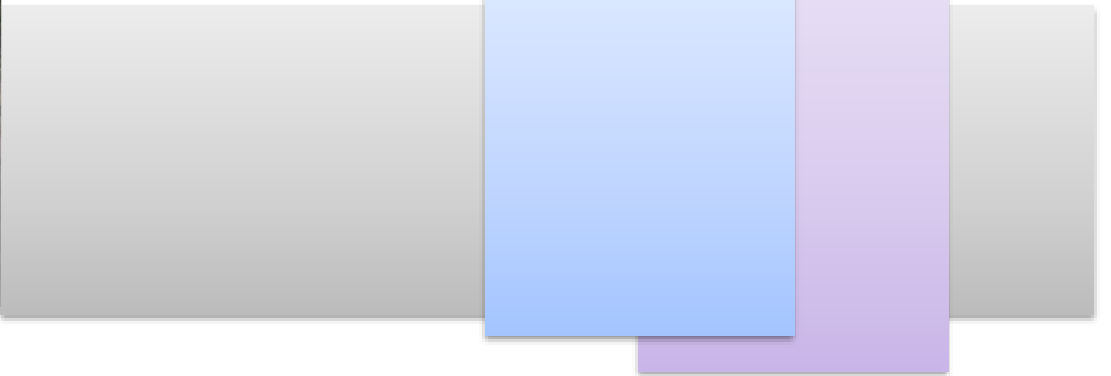
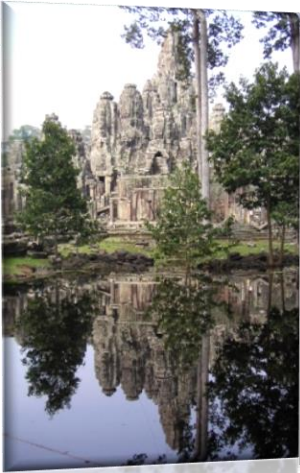
ទីស្តីការគណៈរដ្ឋមន្ត្រី

ក្រុមប្រឹក្សាសេដ្ឋកិច្ច សង្គមកិច្ច និងវប្បធម៌ (ក.ស.វ.)

ECONOMIC, SOCIAL AND CULTURAL COUNCIL (ECOSOCC)



វិភាគស្ថានភាព
សេដ្ឋកិច្ច សង្គម និងវប្បធម៌
ប្រចាំខែមេសា ឆ្នាំ២០២៣



មាតិកា

១- ស្ថានភាពសន្ទស្សន៍ថ្លៃទំនិញប្រើប្រាស់ និងអត្រាប្តូរប្រាក់(តារាងទី១) ១

២- ស្ថានភាពថវិកាជាតិ(តារាងទី២) ២

៣- ស្ថានភាពរូបិយវត្ថុនិងអត្រាការប្រាក់(តារាងទី៣) ៤

៤- ស្ថានភាពកសិកម្ម ឧស្សាហកម្ម ថាមពល សេវាកម្ម និងវប្បធម៌(តារាងទី៤) ៥

៥- ស្ថានភាពជញ្ជីងពាណិជ្ជកម្ម(តារាងទី៥) ៩



វិភាគស្ថានភាពសេដ្ឋកិច្ច សង្គម និងវប្បធម៌កម្ពុជា

ប្រចាំខែមេសា ឆ្នាំ២០២៣*

ការវិភាគនេះត្រូវបានរៀបចំឡើងក្រោយកិច្ចប្រជុំពេញអង្គនៃក្រុមប្រឹក្សាសេដ្ឋកិច្ច សង្គមកិច្ច និងវប្បធម៌ (ក.ស.វ) ដើម្បីពិភាក្សាលើស្ថានភាពសេដ្ឋកិច្ច សង្គម និងវប្បធម៌ ដែលបានប្រព្រឹត្តទៅនាថ្ងៃអង្គារ ១០រោច ខែជេស្ឋ ឆ្នាំថោះ បញ្ចស័ក ព.ស ២៥៦៧ ត្រូវនឹងថ្ងៃទី១៣ ខែមិថុនា ឆ្នាំ២០២៣ ក្រោមអធិបតីភាព ឯកឧត្តមទេសរដ្ឋមន្ត្រី **ឃឹម ណុលឡា** ប្រធាន ក.ស.វ ដែលមានសមាសភាពចូលរួម អនុប្រធានប្រចាំការ អនុប្រធាន សមាជិក សមាជិកា ទីប្រឹក្សាបច្ចេកទេសនៃក.ស.វ ព្រមទាំងអគ្គលេខាធិការ អគ្គលេខាធិការរង ប្រធានផ្នែក មន្ត្រីបច្ចេកទេសរបស់អគ្គលេខាធិការដ្ឋាននៃក.ស.វ និងតំណាង ក្រសួង ស្ថាប័នពាក់ព័ន្ធតាមរយៈប្រព័ន្ធហិរិយ។ ការវិភាគនេះផ្អែកលើទិន្នន័យព័ត៌មាន ដែលទទួលបានពីក្រសួង ស្ថាប័ន ពាក់ព័ន្ធ ព្រមទាំងមតិយោបល់ពីអង្គប្រជុំទាំងមូល។

១- ស្ថានភាពសន្ទស្សន៍ថ្លៃទំនិញប្រើប្រាស់និងអត្រាមូលប្រាក់ (តារាង១)

➔ នាខែមេសា ឆ្នាំ២០២៣សន្ទស្សន៍ថ្លៃទំនិញប្រើប្រាស់កើនឡើង**០,៥%**ធៀបនឹងខែមុននិងកើនឡើង**១,១%**ធៀបនឹងខែ ដូចគ្នាឆ្នាំមុន (រយៈពេល១២ខែ)។

តារាង១.១- បម្រែបម្រួលថ្លៃធៀបនឹងខែដូចគ្នាឆ្នាំមុន សម្រាប់ក្រុមទំនិញនិងមុខទំនិញមួយចំនួន

ក្រុមទំនិញ		មុខទំនិញ	
ការកម្សាន្តនិងវប្បធម៌	+២,៤%	សាច់គោ	+៣,៣%
ម្ហូបអាហារ	+២,៣%	ត្រីស្រស់	+៣,២%
សម្លៀកបំពាក់និងស្បែកជើង	+២,១%	បន្លែ	+៣,០%
ទំនិញនិងសេវាកម្មផ្សេងៗ	+១,៣%	ផ្លែឈើ	+២,៧%
ការសិក្សា	+១,២%	សាច់ជ្រូក	+២,០%
គ្រឿងសង្ហារឹមនិងសម្ភារៈប្រើប្រាស់	+១,០%	សាច់មាន់	+១,៥%
ភោជនីយដ្ឋាន	+០,៩%	អង្ករ	+១,៣%

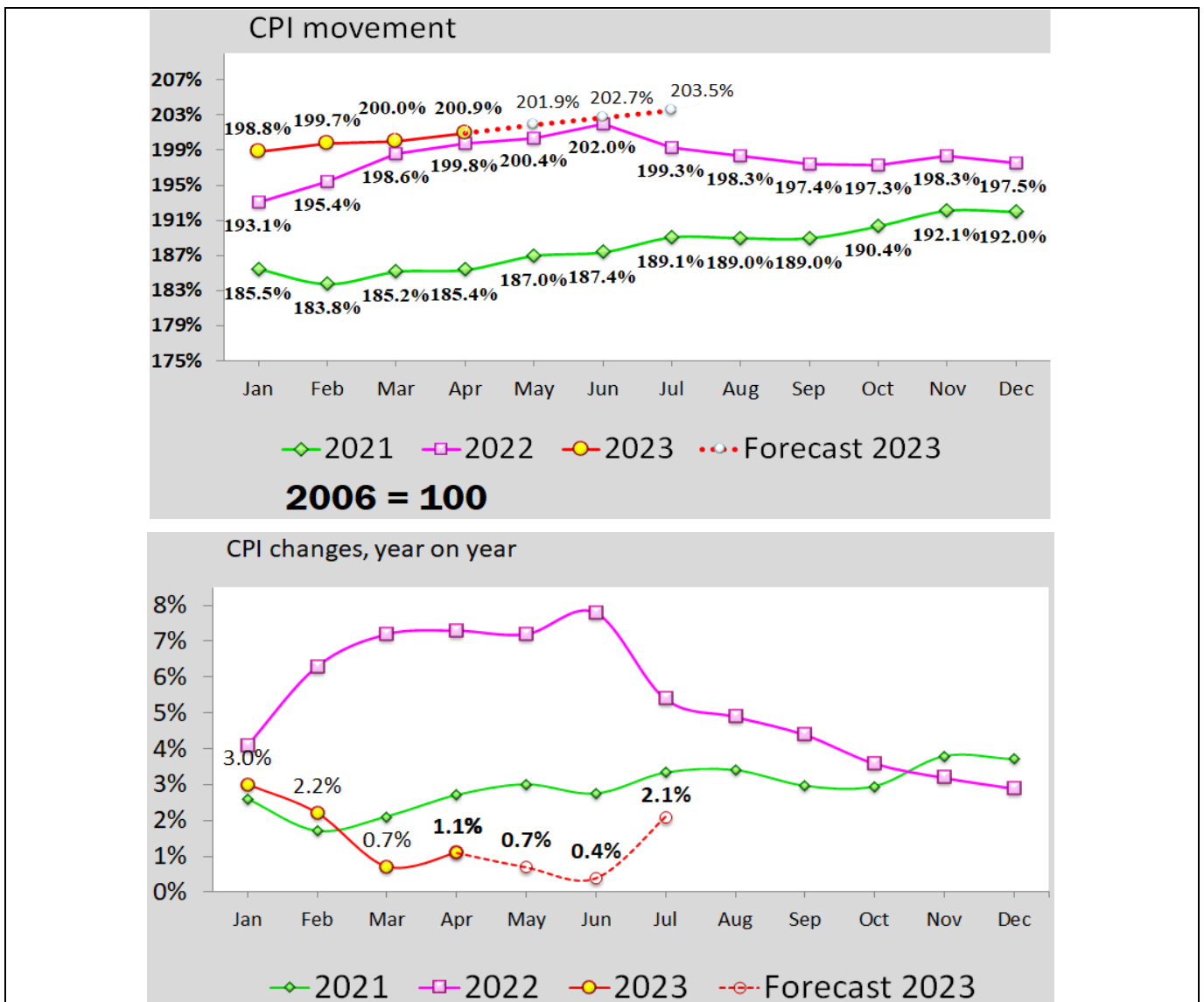
តារាង១.២- បម្រែបម្រួលសន្ទស្សន៍ថ្លៃទំនិញប្រើប្រាស់ ២០២១-២០២៣

ឆ្នាំ	ធៀបនឹងខែ	មករា	កុម្ភៈ	មីនា	មេសា	ឧសភា ^P	មិថុនា ^P	កក្កដា ^P	សីហា	កញ្ញា	តុលា	វិច្ឆិកា	ធ្នូ	ប្រចាំឆ្នាំ
២០២៣	ដូចគ្នាឆ្នាំមុន	៣,០%	២,២%	០,៧%	១,១%	០,៧%	០,៤%	២,១%						
	មុន	០,៧%	០,៥%	០,១%	០,៥%	០,៥%	០,៤%	០,៤%						
២០២២	ដូចគ្នាឆ្នាំមុន	៤,១%	៦,៣%	៧,២%	៧,៣%	៧,២%	៧,៨%	៥,៤%	៤,៩%	៤,៤%	៣,៦%	៣,២%	២,៩%	៥,៣%
	មុន	០,៦%	១,២%	១,៦%	០,១%	០,៨%	០,៨%	-១,៣%	-០,៥%	-០,៥%	-០,១%	០,៥%	១,១%	
២០២១	ដូចគ្នាឆ្នាំមុន	២,៦%	១,៧%	២,១%	២,៧%	៣,០%	២,៧%	៣,៣%	៣,៤%	៣,០%	២,៩%	៣,៨%	៣,៧%	២,៩%
	មុន	០,២%	-០,៩%	០,៨%	០,១%	០,៩%	០,២%	០,៩%	-០,១%	០,០%	០,៧%	០,៩%	-០,១%	

P: តួលេខខែឧសភា មិថុនា និងកក្កដាឆ្នាំ២០២៣ ជាតួលេខព្យាករណ៍ (តាមវិធីសាស្ត្របំបែក)

* ការវិភាគជាសំណេរដកស្រង់ចេញពីទិន្នន័យសំខាន់ៗប៉ុណ្ណោះ មិនគ្របដណ្តប់តួលេខទាំងអស់ទេ (មើលតារាងភ្ជាប់មកជាមួយ)។
 * ដើម្បីមានសង្គតិភាពក្នុងការប្រើប្រាស់លេខខ្មែរនិងអន្តរជាតិ សញ្ញាកៀសនៅក្នុងអត្ថបទ តាងឱ្យទសភាគ។ ប៉ុន្តែក្នុងតារាងលេខ (Excel) សញ្ញាកៀស តាងឱ្យខ្ពង់ពាន់ ឯសញ្ញាចុចជាទសភាគវិញ។

ក្រាហ្វ ១.១_ ចលនានិងបម្រែបម្រួលសន្ទស្សន៍ថ្លៃទំនិញប្រើប្រាស់



តារាង ១.៣_ អត្រាប្តូរប្រាក់

ប្រភេទ	មេសា ២០២៣	មីនា ២០២៣	មេសា ២០២២
រ/ដុល្លារ	៤ ១១៥រ/១\$	៤ ០៥៤រ/១\$	៤ ០៤៦រ/១\$
រ/បាត	១២១រ/១បាត	១១៨រ/១បាត	១១៨រ/១បាត
រ/ដុង	០,១៧៥រ/១ដុង	០,១៧៣រ/១ដុង	០,១៧៦រ/១ដុង
បាត/ដុល្លារ	៣៤,១បាត/១\$	៣៤,២បាត/១\$	៣៤,៤បាត/១\$
ដុង/ដុល្លារ	២៣ ៤៦៤ដុង/១\$	២៣ ៤៧៤ដុង/១\$	២២ ៩៥៥ដុង/១\$
យ៉ន់/ដុល្លារ	៦,៩យ៉ន់/១\$	៦,៩យ៉ន់/១\$	៦,៦យ៉ន់/១\$

២_ ស្ថានភាពថវិកាជាតិ (តារាងទី២)

➔ យោងតាមស្ថិតិរបស់រតនាគារជាតិ អគ្គនាយកដ្ឋានគយនិងរដ្ឋាករ និងអគ្គនាយកដ្ឋានពន្ធដារក្នុងខែមេសា ឆ្នាំ២០២៣ ថវិកាជាតិមានស្ថានភាពដូចខាងក្រោម៖

២.១_ ចំណូលថវិកាជាតិ: អនុវត្តបាន២ ៤៩១,៤ប៊ីលានរៀល គិតជាដុល្លារអាមេរិកស្មើ៦២២,៩លានដុល្លារ (មធ្យមប្រចាំខែ ៩៩,១% នៃផែនការ) ក្នុងនោះ: ចំណូលចរន្តចំនួន២ ៤៧៦,៧ប៊ីលានរៀល គិតជាដុល្លារអាមេរិកស្មើ៦១៩,២លានដុល្លារ

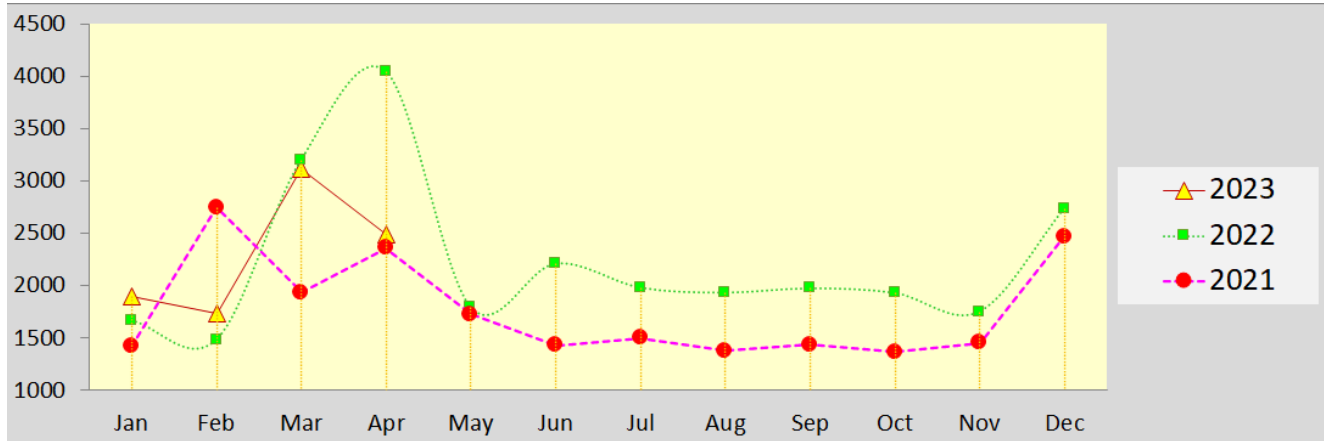
(មធ្យមប្រចាំខែ១០៦,៩% នៃផែនការ) និងចំណូលមូលធនមានចំនួន១៤,៧ប៊ីលានរៀល គិតជាដុល្លារអាមេរិកស្មើ៣,៧លានដុល្លារ (មធ្យមប្រចាំខែ១៦,០% នៃផែនការ)។

- ចំណូលថវិកាជាតិ**ថយចុះ២០,១%**ធៀបនឹងខែមុន និង**ថយចុះ៣៨,៤%**ធៀបនឹងខែដូចគ្នាឆ្នាំមុន។
- ចំណូលចរន្ត

✓ ចំណូលសារពើពន្ធមានចំនួន២ ១២០,៨ប៊ីលានរៀល**ថយចុះ៣០,៨%**ធៀបនឹងខែមុន និង**ថយចុះ៤៣,០%**ធៀបនឹងខែដូចគ្នាឆ្នាំមុន (តួលេខអគ្គនាយកដ្ឋានពន្ធដារនិងអគ្គនាយកដ្ឋានគយ)។ បើតាមតួលេខរតនាគារជាតិ ចំណូលសារពើពន្ធមានចំនួន២ ៣០១,៣ប៊ីលានរៀល**ថយចុះ២១,០%**ធៀបនឹងខែមុននិង**ថយចុះ៣៣,២%**ធៀបនឹងខែដូចគ្នាឆ្នាំមុន។

✓ ចំណូលមិនមែនសារពើពន្ធមានចំនួន១៧៥,៣ប៊ីលានរៀល**ថយចុះ១១,៩%** ធៀបនឹងខែមុនប៉ុន្តែ**កើនឡើង ៩០,៨%** ធៀបនឹងខែដូចគ្នាឆ្នាំមុន (តួលេខរតនាគារជាតិ)។

ក្រាហ្វ ២.១_ ចំណូលថវិកាជាតិ ឆ្នាំ ២០២១-២០២៣ (ប៊ីលានរៀល)



តារាង២.១_ មុខចំណូលមួយចំនួនក្នុងចំណូលសារពើពន្ធ និងចំណូលមិនមែនសារពើពន្ធ

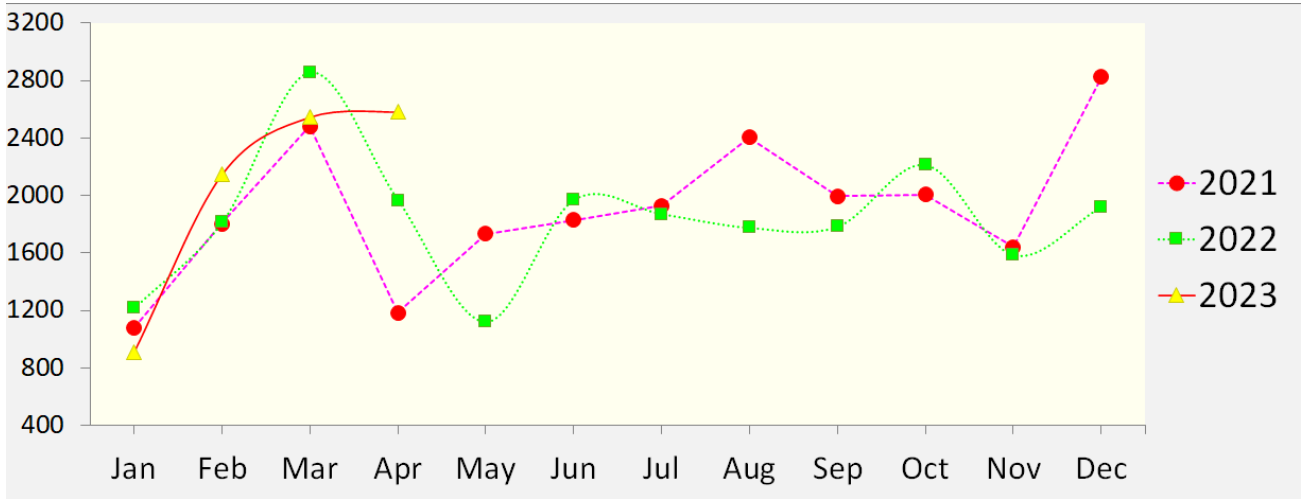
ចំណូលសារពើពន្ធ (ក្នុងរង្វង់ក្រចក:បម្រែបម្រួលធៀបនឹងខែដូចគ្នាឆ្នាំមុន)		ចំណូលមិនមែនសារពើពន្ធ (តាមតួលេខរតនាគារជាតិ) (ក្នុងរង្វង់ក្រចក:បម្រែបម្រួលធៀបនឹងខែដូចគ្នាឆ្នាំមុន)	
➢ ពន្ធ និងអាករគយ: -៧,២%	(-១២,២%)	➢ អាកាសចរណ៍ស៊ីវិល: +៧៣,០%	(+៤០២,៣%)
(អគ្គនាយកដ្ឋានគយនិងរដ្ឋាករ)		➢ ត្រួតពិនិត្យគុណភាពផលិតផល: -២៤,៨%	(-១៦,០%)
➢ ចំណូលពន្ធដារ: -៤០,១%	(-៥៣,១%)	➢ សម្បទានរ៉ែ: +១៣៤,៧%	(-៩,៨%)
(អគ្គនាយកដ្ឋានពន្ធដារ)		➢ ផលទុននៃសកម្មភាពទេសចរណ៍: -៥,៩%	(+៦១០,២%)

២.២_ ចំណាយថវិកាជាតិ : អនុវត្តបាន២ ៥៨៤,១ប៊ីលានរៀល គិតជាដុល្លារអាមេរិកស្មើ៦៤៦,០លានដុល្លារ(មធ្យមប្រចាំខែ៨០,១%នៃផែនការ)ក្នុងនោះចំណាយចរន្តចំនួន២ ០២៨,១ប៊ីលានរៀល គិតជាដុល្លារអាមេរិកស្មើ៥០៧,០លានដុល្លារ(មធ្យមប្រចាំខែ ៨៩,៩% នៃផែនការ) និងចំណាយមូលធនមានចំនួន៥៥៦,០ប៊ីលានរៀល គិតជាដុល្លារអាមេរិកស្មើ ១៣៩,០លានដុល្លារ(មធ្យមប្រចាំខែ៥៨,៧%នៃផែនការ) (តាមតួលេខរតនាគារជាតិ)។

➢ ចំណាយថវិកាជាតិកើនឡើង១,៤%ធៀបនឹងខែមុន និងកើនឡើង៣១,៤%ធៀបនឹងខែដូចគ្នាឆ្នាំមុន។ ក្នុងនោះចំណាយចរន្តថយចុះ២,៣%ធៀបនឹងខែមុន ប៉ុន្តែកើនឡើង២៥,៣%ធៀបនឹងខែដូចគ្នាឆ្នាំមុន។

២.៣. សមតុល្យថវិកាជាតិ : ថវិកាជាតិនាខែនេះមានឱនភាពចំនួន៩២,៧ ប៊ីលានរៀលគិតជាដុល្លារអាមេរិកស្មើ២៣,២ លានដុល្លារ(តួលេខរតនាគារជាតិ)។

ក្រាហ្វូ ២.២_ចំណាយថវិកាជាតិ ឆ្នាំ២០២១-២០២៣ (ប៊ីលានរៀល)



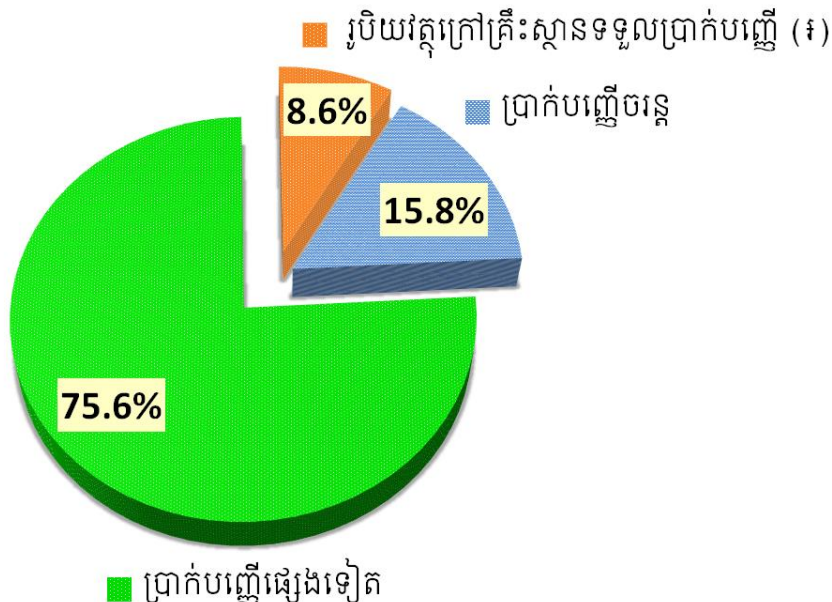
៣_ ស្ថានភាពរូបិយវត្ថុនិងអត្រាការប្រាក់ (តារាងទី៣)

➔ ស្ថានភាពរូបិយវត្ថុក្នុងខែមេសា ឆ្នាំ២០២៣ មានលក្ខណៈដូចខាងក្រោម៖

➢ រូបិយវត្ថុ M₂ មានចំនួន១៨០ ៥៦៩,៤ប៊ីលានរៀល កើនឡើង២,៧%ធៀបនឹងខែមុន និងកើនឡើង៩,២%ធៀបនឹងខែដូចគ្នាឆ្នាំមុន។ ការកើនឡើងM₂នាខែនេះ ជារួមបណ្តាលមកពីរូបិយវត្ថុក្រៅគ្រឹះស្ថានទទួលប្រាក់បញ្ញើកើនឡើង ២,២% ប្រាក់បញ្ញើចរន្តកើនឡើង២,២% និងប្រាក់បញ្ញើផ្សេងទៀតកើនឡើង២,៩%។

➢ ក្នុងខែនេះ ប្រាក់រៀលនៅក្នុងនិងក្រៅគ្រឹះស្ថានទទួលប្រាក់បញ្ញើមានចំនួន១៦,៨% និងប្រាក់បញ្ញើជារូបិយបណ្ណមានចំនួន៨៣,២%នៃរូបិយវត្ថុ M₂។

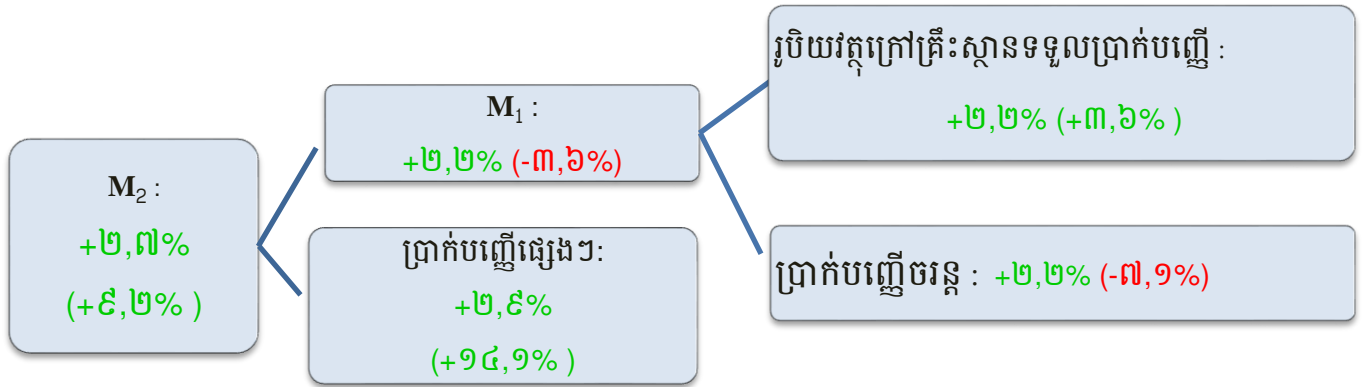
ក្រាហ្វូ ៣.១_ សមាសធាតុរូបិយវត្ថុខែមេសា ឆ្នាំ២០២៣



តារាង៣.១_ សមាមាត្រចំនួនប្រាក់រៀលនៅក្នុងរូបិយវត្ថុ M₂ ឆ្នាំ២០២៣

	មករា	កុម្មុះ	មីនា	មេសា	ឧសភា	មិថុនា	កក្កដា	សីហា	កញ្ញា	តុលា	វិច្ឆិកា	ធ្នូ
ប្រាក់រៀលសរុបនៅក្នុងនិងក្រៅស្ថានទទួលប្រាក់បញ្ញើ	១៦,៩%	១៧,០%	១៦,៦%	១៦,៨%								
រូបិយបណ្ណបរទេសនៅក្នុងធនាគារ	៨៣,១%	៨៣,០%	៨៣,៤%	៨៣,២%								

ក្រាហ្វូង៣.២_ បម្រែបម្រួលសមាសធាតុរូបិយវត្ថុខែមេសា ឆ្នាំ២០២៣: ក្នុងរង្វង់ក្រចកជាបម្រែបម្រួលធៀបនឹងខែដូចគ្នា ឆ្នាំមុន



តារាង៣.៣_ ការផ្តល់ឥណទាននិងអត្រាការប្រាក់ប្រចាំឆ្នាំ

ផ្តល់ដោយ	មេសា ២០២៣	មីនា ២០២៣	មេសា ២០២២
ឥណទានផ្តល់ដោយធនាគារពាណិជ្ជ (ប៊ីលានរៀល)	១៩៦ ៩៧០,៥	១៩៤ ៣៨៩,១	១៧៣ ៣៤៩,៣
ក្នុងនោះ: ជារៀល	២១ ២៣៧,៦	២១ ១៨៧,៣	១៩ ៥៦៨,៣
ឥណទានផ្តល់ដោយគ្រឹះស្ថានមីក្រូហិរញ្ញវត្ថុ (ប៊ីលានរៀល)	៤០ ០៦៨,២	៣៩ ៦៨៣,៦	៣៤ ៣៣២,៧
បញ្ញើជារៀលនៅធនាគារពាណិជ្ជ	៦,៦%	៧,៤%	៦,០%
បញ្ញើជាដុល្លារនៅធនាគារពាណិជ្ជ	៥,៤%	៥,៥%	៣,៩%
កម្ចីជារៀលនៅធនាគារពាណិជ្ជ	១១,៦%	១២,២%	១០,៨%
កម្ចីជាដុល្លារនៅធនាគារពាណិជ្ជ	៩,៣%	៩,១%	៨,៦%
កម្ចីជារៀលនៅអិល អូ អិល ស៊ី	១៧,៥%	១៨,០%	១៧,៤%
កម្ចីជារៀលនៅអម្រឹត	១៧,៨%	១៧,៩%	១៧,៧%
កម្ចីជារៀលនៅប្រាសាក់	១៤,២%	១៦,៦%	១៦,៤%

៤_ ស្ថានភាពកសិកម្ម ឧស្សាហកម្ម ថាមពល សេវាកម្ម និងវប្បធម៌ (តារាងទី៤)

➔ ក្នុងខែមេសា ឆ្នាំ២០២៣ ស្ថានភាពផលិតកម្មមានលក្ខណៈដូចខាងក្រោម៖

➢ កសិកម្ម

ផលិតកម្មនេសាទមានចំនួន៥៥,៦ពាន់តោន ថយចុះ០,៥%បើធៀបនឹងខែមុន និងថយចុះ២,៤%ធៀបនឹងខែដូចគ្នាឆ្នាំមុន។

➢ វិនិច្ឆ័យថាមពល

✓ អគ្គិសនីសរុបផ្គត់ផ្គង់ដោយអគ្គិសនីកម្ពុជាមានចំនួន ១ ៤៤៣,១ GWh កើនឡើង ៣,៤% ធៀបនឹងខែមុន និង កើនឡើង ១៩,៥% ធៀបនឹងខែដូចគ្នាឆ្នាំមុន។ ក្នុងនោះ៖

- អគ្គិសនីផ្គត់ផ្គង់ដោយវារីអគ្គិសនីមានចំនួន ៤២២,២ GWh (ស្មើ ២៩,៣% នៃការផ្គត់ផ្គង់សរុបដោយអគ្គិសនីកម្ពុជា) កើនឡើង ៦,៧% ធៀបនឹងខែមុន ប៉ុន្តែ ថយចុះ ៣៤,១% ធៀបនឹងខែដូចគ្នាឆ្នាំមុន។
- អគ្គិសនីផ្គត់ផ្គង់ដោយធូលីមានចំនួន ៨៥៨,២ GWh (ស្មើ ៥៩,៥% នៃការផ្គត់ផ្គង់សរុបដោយអគ្គិសនីកម្ពុជា) កើនឡើង ៣,៣% ធៀបនឹងខែមុន និង កើនឡើង ២៤៥,៧% ធៀបនឹងខែដូចគ្នាឆ្នាំមុន។
- អគ្គិសនីផ្គត់ផ្គង់ដោយថាមពលពន្លឺព្រះអាទិត្យ (Solar) មានចំនួន ៦៥,១ GWh (ស្មើ ៤,៥% នៃការផ្គត់ផ្គង់សរុបដោយអគ្គិសនីកម្ពុជា) ថយចុះ ១៤,៩% ធៀបនឹងខែមុន ប៉ុន្តែ កើនឡើង ១៥,១% ធៀបនឹងខែដូចគ្នាឆ្នាំមុន។
- អគ្គិសនីនាំចូលមានចំនួន ៨២,៦ GWh (ស្មើ ៥,៧% នៃការផ្គត់ផ្គង់សរុបដោយអគ្គិសនីកម្ពុជា) កើនឡើង ១,១% ធៀបនឹងខែមុន ប៉ុន្តែ ថយចុះ ៦៧,១% ធៀបនឹងខែដូចគ្នាឆ្នាំមុន។
- អគ្គិសនីផ្គត់ផ្គង់ដោយប្រភពផ្សេងទៀតមានចំនួន ១៥,០ GWh (ស្មើ ១,០% នៃការផ្គត់ផ្គង់សរុបដោយអគ្គិសនីកម្ពុជា) កើនឡើង ៣៨,៤% ធៀបនឹងខែមុន និង កើនឡើង ៣៩,៥% ធៀបនឹងខែដូចគ្នាឆ្នាំមុន។

➢ ឧស្សាហកម្ម

តារាង ៤.១ - ការចុះបញ្ជីរោងចក្រនិងឧស្សាហកម្មធុនតូចនិងសិប្បកម្មនៅក្រសួងឧស្សាហកម្ម (ចំនួន)

ប្រភេទ	មេសា ២០២៣	មីនា ២០២៣	មេសា ២០២២
▪ រោងចក្រថ្មីដែលបានចុះបញ្ជី	១២	១៩	១១
▪ ចំនួនរោងចក្រសរុបដែលមានក្នុងបញ្ជី	១ ៩៩៧	១ ៩៩៧	១ ៩១៦
▪ ឧស្សាហកម្មធុនតូចនិងសិប្បកម្ម(បើកថ្មី)	៩៦	៨៥	៩៦
▪ ឧស្សាហកម្មធុនតូចនិងសិប្បកម្ម(បន្ត)	១១៥	១១១	៨៤

➢ សំណង់ (ការអនុញ្ញាត)

✓ សំណង់អនុញ្ញាតឲ្យសាងសង់មានចំនួន ១ ៤៧៩,៥ ពាន់ម^២ មានការកើនឡើង ១៧,៧% ធៀបនឹងខែមុន និង កើនឡើង ១៥៦,៤% ធៀបនឹងខែដូចគ្នាឆ្នាំមុន។ បើគិតជាសាច់ប្រាក់ ស្មើនឹង ៦១១,២ លានដុល្លារមានការកើនឡើង ២៦,៧% ធៀបនឹងខែមុន និង កើនឡើង ១៨៤,១% បើធៀបនឹងខែដូចគ្នាឆ្នាំមុន។ ក្នុងនោះ ប្រភេទសំណង់ចម្បងៗមាន៖

តារាង ៤.២. សំណង់អនុញ្ញាតតាមប្រភេទផ្សេងៗ

ប្រភេទ	ពាន់ម ^២ — មេសា ២០២៣	ពាន់ម ^២ — មីនា ២០២៣	ពាន់ម ^២ — មេសា ២០២២
▪ លំនៅឋាន	៧៩៦,១	៧៧០,០	៥៣៣,៧
▪ ឧស្សាហកម្ម	៣១០,១	៣៩៩,៥	៦,៦
▪ ពាណិជ្ជកម្ម	៣១៧,៣	៤៩,៥	២៩,៤
▪ ទេសចរណ៍	៣៣,២	៣,៧	២,០
▪ ផ្សេងៗ	០,០	០,០	០,០

អនុញ្ញាតសរុប	១ ៤៧៩,៥	១ ២៥៧,៤	៥៧៧,០
--------------	---------	---------	-------

✓ ដូច្នេះសំណង់អនុញ្ញាតដែលពេញនិយមនាខែនេះ គឺសំនៅឋាន៥៣,៨% និងពាណិជ្ជកម្ម២១,៤% នៃផ្ទៃក្រឡាសរុប។

➢ សេវាកម្ម

តារាង៤.៣_ការចុះបញ្ជីនិងលុបចេញពីបញ្ជីនៅក្រសួងពាណិជ្ជកម្ម (ចំនួន)

ប្រភេទ	មេសា ២០២៣	មីនា ២០២៣	មេសា ២០២២
ក្រុមហ៊ុនដែលបានចុះបញ្ជីពាណិជ្ជកម្ម	៤៤៩	៣៩៥	៤០៣
ក្រុមហ៊ុនត្រូវបានលុបចេញពីបញ្ជីពាណិជ្ជកម្ម	៥៤	៨៧	៤០
សហគ្រាសដែលបានចុះបញ្ជីពន្ធដារ	៣៩៩	៦២១	៤៥៥
ការស្នើសុំលិខិតអនុញ្ញាត ឬអនុញ្ញាតបណ្តោះអាសន្នតាមប្រព័ន្ធអេឡិចត្រូនិច	៣៣	១២	៤
ក្នុងនោះ លិខិតអនុញ្ញាតសម្រាប់រូបវន្តបុគ្គល	២៤	៥	១

➢ ការងារ

តារាង៤.៤_ការស្វែងរកការងារនិងទទួលបានការងារ(នាក់)

ប្រភេទ	មេសា ២០២៣	មីនា ២០២៣	មេសា ២០២២
អ្នកចុះឈ្មោះស្វែងរកការងារ (ទីភ្នាក់ងារជាតិមុខរបរនិងការងារ)	២ ៤៧៧	១ ២១២	៩៧
អ្នកទទួលបានការងារតាមរយៈក្រសួងការងារនិងបណ្តុះបណ្តាលវិជ្ជាជីវៈ និងទីភ្នាក់ងារជ្រើសរើសឯកជន	២៩ ៩៩៧	៣០ ៨៦៥	៣២ ១៥០
អ្នកទទួលបានការងារក្នុងប្រទេស	២៧ ៨៧៥	២៧ ៩៤១	២៩ ៥០៤
អ្នកទទួលបានការងារក្រៅប្រទេស	២ ១២២	២ ៩២៤	២ ៦៤៦

➢ វិនិយោគ

តារាង៤.៥_គម្រោងវិនិយោគអនុញ្ញាតដោយក.អ.ក.(ថ្មីនិងពង្រីក)

ប្រភេទ	មេសា ២០២៣	មីនា ២០២៣	មេសា ២០២២
អនុញ្ញាតសរុប(លានដុល្លារ)	២៩៤,៣	៦៥,០	៧៩,០
វិស័យកសិកម្មនិងកសិឧស្សាហកម្ម	១២១,៦	០,០	៦,១
វិស័យឧស្សាហកម្ម (ក្នុងវង់ក្រចកជាតូលេខរបស់តំបន់សេដ្ឋកិច្ចពិសេស)	១៣៥,៣ (៤៣,៩)	៣៣,៧ (២,០)	៧៣,០ (៣១,៩)
វិស័យទេសចរណ៍	៣៥,៧	៣១,៣	០,០
វិស័យហេដ្ឋារចនាសម្ព័ន្ធនិងផ្សេងៗ	០,០	០,០	០,០
ចំនួនគម្រោង ថ្មីនិងពង្រីក (ចំនួន)	២៦	៨	១៣
បង្កើតការងារ (ពាន់នាក់)	២២,២	៦,៩	៨,៥

➢ ទំនិញឆ្លងកាត់កំពង់ផែ (សរុប២កំពង់ផែ) មានចំនួន១ ១៥៣,០៣៧តោន ថយចុះ០,៦% ធៀបនឹងខែមុនប៉ុន្តែ កើនឡើង៥,៥% ធៀបនឹងខែដូចគ្នាឆ្នាំមុន។ ក្នុងនោះ៖

តារាង៤.៦_ទំនិញឆ្លងកាត់កំពង់ផែផ្សេងៗ (ក្នុងរង្វង់ក្រចកៈ បម្រែបម្រួលធៀបនឹងខែដូចគ្នាឆ្នាំមុន)

▪ កំពង់ផែភ្នំពេញ: +៧,៨% (+១០,៩%)	▪ កំពង់ផែកំពង់សោម: -៤,២% (+៣,០%)
----------------------------------	----------------------------------

➢ ការចុះបញ្ជីនិងចរាចរណ៍

តារាង៤.៧_ការចុះបញ្ជីម៉ូតូ រថយន្ត និងគ្រោះថ្នាក់ចរាចរណ៍

ប្រភេទ	ចំនួន—មេសា ២០២៣	ចំនួន—មីនា ២០២៣	ចំនួន—មេសា ២០២២
ចំនួនម៉ូតូបានចុះបញ្ជី (ពាន់គ្រឿង)	២៧,៧	២៩,៤	៤៣,៤
ចំនួនរថយន្តគ្រប់ប្រភេទបានចុះបញ្ជី (ពាន់គ្រឿង)	៦,៣	៦,៤	៦,៨
ចំនួនគ្រោះថ្នាក់ចរាចរណ៍ (លើក)	២៦៩	២៥៣	២៧០

➢ ប្រៃសណីយ៍និងទូរគមនាគមន៍

ប្រភេទ	ចំនួន	%Δ ធៀបនឹងខែមុន	%Δ ធៀបនឹងខែដូចគ្នាឆ្នាំមុន
បញ្ជីក្នុងប្រទេស (ពាន់កញ្ចប់)	៩,១	-៣១,៨%	-១៦,៥%
ក្នុងនោះទទួល	២,៨	-១២,៩%	+៦,៤%
បញ្ជីក្រៅប្រទេស (ពាន់កញ្ចប់)	២៧,៥	-២៩,៨%	-២១,១%
ក្នុងនោះទទួល	១៥,៦	-២៣,១%	-៣៩,៩%
សន្ទនាទូរសព្ទក្នុងប្រទេស (ពាន់នាទី)	៣៦៩,៩	-១៧,០%	-៤៦,៤%
ក្នុងនោះហៅចូល	១៣៣,៩	-៨,៣%	-៦០,៨%
សន្ទនាទូរសព្ទក្រៅប្រទេស (ពាន់នាទី)	៧០២,៩	-២០,៩%	-៤៧,១%
ក្នុងនោះហៅចូល	៦៣៤,៦	-២៦,៩%	-៥១,៥%

➢ ការធ្វើដំណើរតាមផ្លូវអាកាស វប្បធម៌ និងទេសចរណ៍

តារាង៤.៨_អ្នកដំណើរតាមផ្លូវអាកាស វប្បធម៌ និងទេសចរណ៍

ប្រភេទ	ចំនួន (ពាន់នាក់)	%Δ ធៀបនឹងខែមុន	%Δ ធៀបនឹងខែដូចគ្នាឆ្នាំមុន
ភ្ញៀវអន្តរជាតិចូលទស្សនាសារមន្ទីរជាតិ	៧,៥	-២២,៩%	+២៣៥,១%
ភ្ញៀវទេសចរណ៍ទេសចរណ៍ទិញបណ្ណទស្សនាអង្គរ	៦២,៧	-២១,១%	+៣៦៨,៨%
ភ្ញៀវទេសចរណ៍ចូលទស្សនារមណីយដ្ឋានព្រះវិហារ	១២,៧	+៩៤,០%	-៣៧,៣%
អ្នកដំណើរតាមផ្លូវអាកាស (ក្នុងស្រុក)	១៨,៩	-៤,៤%	+១៧៦,២%
អ្នកដំណើរតាមផ្លូវអាកាស (អន្តរជាតិ)	៤០៩,១	-២,៧%	+២៥១,៩%
ទំនិញដឹកជញ្ជូនតាមផ្លូវអាកាស	៤,៤	-៣,៩%	-៩,០%
ចំនួនទេសចរណ៍ចេញក្រៅប្រទេស	១៦១,៣	+១៨,៩%	+៥៥៧,៨%
ចំនួនទេសចរណ៍ក្នុង	៥ ៥៦៥,៧	៤៣៤,០%	១៨៤,៩%

ចំនួនទេសចរអន្តរជាតិមកព្រះរាជាណាចក្រកម្ពុជា	៤៣០,១	-៥,៣%	+៤២៤,៩%
✓ តាមផ្លូវអាកាស	១៥២,៤	-៨,៨%	+២៣៩,៦%
✓ តាមផ្លូវគោក និងផ្លូវទឹក	២៧៧,៧	-៣,២%	+៦៤៩,៥%

៥. ស្ថានភាពជញ្ជីងពាណិជ្ជកម្ម (តារាងទី៥)

➔ ពីប្រកាសអគ្គនាយកដ្ឋានគយនិងរដ្ឋាករ ការនាំចូលនាំចេញខែមេសា ឆ្នាំ២០២៣ មានចំនួន៧ ៧៦៧,៦ប៊ីលានរៀល (ស្មើនឹង ១ ៩៤១,៩លានដុល្លារអាមេរិក) **ថយចុះ១១,៤%** ធៀបនឹងខែមុននិង**ថយចុះ១៤,៨%** ធៀបនឹងខែដូចគ្នាឆ្នាំមុន ក្នុងនោះ៖

តារាង៥.១- បម្រែបម្រួលនៃការនាំចូលមុខទំនិញមួយចំនួន

ទំនិញ	%Δធៀបនឹងខែមុន	%Δធៀបនឹងខែដូចគ្នាឆ្នាំមុន
ប្រេងសាំង	-១១,៦%	+០,៧%
ប្រេងម៉ាស៊ូត	+២៤,៣%	+១១,៨%
ឧស្ម័ន	+១១,៦%	+១៥,១%
អគ្គិសនីនាំចូលដោយEDC	+១,១%	-៦៧,១%
ដែកសំណង់	+៤,០%	+១០,៧%
ស៊ីម៉ង់ត៍	-២៣,១%	-៥៦,១%
រថយន្តសរុប (ប៊ី.ល.វ)	-១០,២%	-២៣,០%
នាំចូលក្នុងក្របខណ្ឌច្បាប់វិនិយោគ	-២៥,៤%	-៩,២%
នាំចូលរបស់ស្ថានទូតមិនធ្វើអាជីវកម្ម	-៥០,៩%	-៤៧,៦%

➔ ការនាំចេញ ខែមេសា ឆ្នាំ២០២៣ មានចំនួន៦ ៥៨៧,០ ប៊ីលានរៀល ស្មើនឹង១ ៦៤៦,៨ លានដុល្លារអាមេរិក (៨៤,៨% នៃការនាំចូល) **ថយចុះ៣,៨%** ធៀបនឹងខែមុន ប៉ុន្តែ**កើនឡើង៣,៨%** ធៀបនឹងខែដូចគ្នាឆ្នាំមុន។

តារាង៥.២- បម្រែបម្រួលនៃការនាំចេញមុខទំនិញមួយចំនួន

ទំនិញ	%Δធៀបនឹងខែមុន	%Δធៀបនឹងខែដូចគ្នាឆ្នាំមុន
ផលិតផលឈើកែច្នៃ	-៦៩,៩%	-៦១,១%
វាយនភណ្ឌនិងស្បែកជើង	-១១,៦%	-២៩,៤%
អង្ករ	-៤៤,៦%	-៣២,៩%
ផលិតផលនេសាទ	+០,៩%	+២៥,៧%
កៅស៊ូ	-៤៨,១%	-១១,១%



ប្រាសាទអង្គរវត្ត



ក្រុមបច្ចេកទេសរៀបចំសេចក្តីព្រាងរបាយការណ៍ស្តីពីស្ថានភាពសេដ្ឋកិច្ច សង្គម និងវប្បធម៌

អាសយដ្ឋាន: អគារមិត្តភាព លេខ៤១ មហាវិថីសហព័ន្ធរុស្ស៊ី ខណ្ឌ៧មករា រាជធានីភ្នំពេញ

ទូរស័ព្ទ: ០៨៥ ៧៧៧ ៩៤០ / ០១២ ៦៦២ ៣១៦ ទូរសារ: ០២៣ ២២១ ៤៤០

Email: chyanit168@gmail.com / mamsarith@yahoo.com