

ព្រះរាជាណាចក្រកម្ពុជា
ជាតិ សាសនា ព្រះមហាក្សត្រ



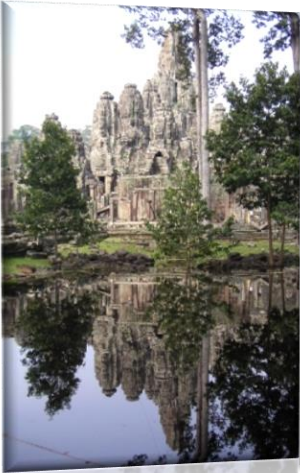
ទីស្តីការគណៈរដ្ឋមន្ត្រី

ក្រុមប្រឹក្សាសេដ្ឋកិច្ច សង្គមកិច្ច និងវប្បធម៌ (ក.ស.វ.)

ECONOMIC, SOCIAL AND CULTURAL COUNCIL (ECOSOCC)



វិភាគស្ថានភាព
សេដ្ឋកិច្ច សង្គម និងវប្បធម៌
ប្រចាំឆមាសទី១ ឆ្នាំ២០២៣



មាតិកា

១- ស្ថានភាពសន្ទស្សន៍ថ្លៃទំនិញប្រើប្រាស់ និងអត្រាប្តូរប្រាក់(តារាងទី១)	១
២- ស្ថានភាពថវិកាជាតិ(តារាងទី២)	២
៣- ស្ថានភាពរូបិយវត្ថុនិងអត្រាការប្រាក់(តារាងទី៣)	៤
៤- ស្ថានភាពកសិកម្ម ឧស្សាហកម្ម ថាមពល សេវាកម្ម និងវប្បធម៌(តារាងទី៤)	៥
៥- ស្ថានភាពជញ្ជីងពាណិជ្ជកម្ម(តារាងទី៥)	៨



វិភាគស្ថានភាពសេដ្ឋកិច្ច សង្គម និងវប្បធម៌កម្ពុជា

ប្រចាំឆមាសទី១ ឆ្នាំ២០២៣*

ការវិភាគនេះត្រូវបានរៀបចំឡើងក្រោយកិច្ចប្រជុំនៃក្រុមការងារបច្ចេកទេសនៃក្រុមប្រឹក្សាសេដ្ឋកិច្ច សង្គមកិច្ច និងវប្បធម៌ (ក.ស.វ.) ដើម្បីពិភាក្សាលើស្ថានភាពសេដ្ឋកិច្ច សង្គម និងវប្បធម៌ ដែលបានប្រព្រឹត្តទៅនាថ្ងៃអង្គារ ១៤រោច ខែទុតិយាសាធា ឆ្នាំថោះ បញ្ចស័ក ព.ស.២៥៦៧ ត្រូវនឹងថ្ងៃទី១៥ ខែសីហា ឆ្នាំ២០២៣ ក្រោមអធិបតីភាពឯកឧត្តម **នវណាម្មត្តិ អនន្តជាយ៉ាត** អនុប្រធានក.ស.វ. និងជាប្រធានទទួលបន្ទុកក្រុម២ ឯកឧត្តម ប្រធានក្រុមការងារបច្ចេកទេស ឯកឧត្តម លោកជំទាវ លោក លោកស្រី ដែលជាសមាជិកក្រុមការងារប្រឹក្សាយោបល់ និងក្រុមការងារបច្ចេកទេស រៀបចំសេចក្តីព្រាងរបាយការណ៍ស្តីពីស្ថានភាពសេដ្ឋកិច្ច សង្គម និងវប្បធម៌ តាមរយៈប្រព័ន្ធហិរិយ។ ការវិភាគនេះផ្អែកលើទិន្នន័យព័ត៌មាន ដែលទទួលបានពីក្រសួង ស្ថាប័នពាក់ព័ន្ធ ។

១- ស្ថានភាពសន្ទស្សន៍ថ្លៃទំនិញប្រើប្រាស់និងអត្រាមូលប្រាក់ (តារាងទី១)

➔ បើប្រៀបធៀបឆមាសទី១ឆ្នាំ២០២៣ទៅនឹងឆមាសទី១ឆ្នាំ២០២២ សន្ទស្សន៍ថ្លៃទំនិញប្រើប្រាស់កើនឡើង **១,២%** ដែលអាចចាត់ទុកថាស្ថិតនៅក្នុងកម្រិតដែលចែងក្នុងគោលនយោបាយ (មិនលើស៥%) ។

តារាង១.១- បម្រែបម្រួលសន្ទស្សន៍ថ្លៃទំនិញប្រើប្រាស់តាមខែពីឆ្នាំ២០២១ដល់ឆ្នាំ២០២៣

	ធៀបនឹង...	មករា	កុម្ភៈ	មីនា	មេសា	ឧសភា	មិថុនា	កក្កដា ^P	សីហា ^P	កញ្ញា ^P	តុលា ^P	វិច្ឆិកា ^P	ធ្នូ ^P	ប្រចាំឆ្នាំ ^P
២០២៣	ខែដូចគ្នាឆ្នាំមុន	៣,០%	២,២%	០,៧%	១,១%	០,៥%	០,១%	១,៨%	២,៦%	៣,៣%	៣,២%	២,៦%	៣,០%	២,០%
២០២២	ខែដូចគ្នាឆ្នាំមុន	៤,១%	៦,៣%	៧,២%	៧,៣%	៧,២%	៧,៨%	៥,៤%	៤,៩%	៤,៤%	៣,៦%	៣,២%	២,៩%	៥,៣%
២០២១	ខែដូចគ្នាឆ្នាំមុន	២,៦%	១,៧%	២,១%	២,៧%	៣,០%	២,៧%	៣,៣%	៣,៤%	៣,០%	២,៩%	៣,៨%	៣,៧%	២,៩%

P: តួលេខខែទាំងឡាយនៃឆមាសទី២ និងប្រចាំឆ្នាំ២០២៣ ជាតួលេខព្យាករណ៍ (តាមវិធីសាស្ត្របំបែក)

តារាង១.២- សន្ទស្សន៍ថ្លៃទំនិញប្រើប្រាស់ (តាមក្រុមទំនិញ)

ក្រុមទំនិញ	សន្ទស្សន៍មធ្យមឆមាសទី១ ឆ្នាំ២០២៣	សន្ទស្សន៍មធ្យមឆមាសទី១ ឆ្នាំ២០២២	អត្រាអតិផរណានៃក្រុមទំនិញ
ទំនិញប្រើប្រាស់ (២៥៩ មុខ)	២០០,៥%	១៩៨,០%	១,២%
ម្ហូបអាហារ	២៥២,៦%	២៤៦,០%	២,៧%
កេសដ្ឋៈមានជាតិស្រវឹងនិងថ្នាំជក់	១៨១,៤%	១៧៨,៩%	១,៤%
សម្លៀកបំពាក់និងស្បែកជើង	១៧៨,៦%	១៧៤,៣%	២,៥%
ផ្ទះសំបែង ទឹក អគ្គិសនី ឧស្ម័ន និងឥន្ធនៈផ្សេងទៀត	១៤០,០%	១៤១,៥%	-១,១%
គ្រឿងសង្ហារឹមនិងសម្ភារៈប្រើប្រាស់	១៦២,៣%	១៦០,៣%	១,២%
សុខាភិបាល	១៤២,៦%	១៤២,៧%	-០,០២%
ការដឹកជញ្ជូន	១២៦,៤%	១៣២,៣%	-៤,៥%
ក្នុងនោះ ប្រេងសាំង	១០៩,៣%	១២៥,៧%	-១៣,០%

* ការវិភាគជាសំណេរដកស្រង់ចេញពីទិន្នន័យសំខាន់ៗប៉ុណ្ណោះ មិនគ្របដណ្តប់តួលេខទាំងអស់ទេ។ អ្នកប្រើប្រាស់ទិន្នន័យអាចទាញយកតួលេខពីតារាងតាមសេចក្តីត្រូវការរបស់ខ្លួន។

* ដើម្បីមានសង្គតិភាពក្នុងការប្រើប្រាស់លេខខ្មែរនិងអន្តរជាតិ សញ្ញាកៀសនៅក្នុងអត្ថបទ តាងឲ្យទសភាគ។ ប៉ុន្តែក្នុងតារាងលេខ (Excel) សញ្ញាកៀសតាងឲ្យខ្លាំងពាន់ ឯសញ្ញាចុចជាទសភាគវិញ។

ទូរគមនាគមន៍	៦៦,៥%	៦៦,៦%	-០,២%
ការកម្សាន្តនិងវប្បធម៌	១៣០,៨%	១២៧,៦%	២,៥%
ការសិក្សា	១៧០,៩%	១៦៨,៥%	១,៤%
ភោជនីយដ្ឋាន	៣២៣,៨%	៣២០,៦%	១,០%
ទំនិញនិងសេវាកម្មផ្សេងៗ	១៦៩,៦%	១៦៧,២%	១,៤%

កំណត់សម្គាល់ : គ្រាគោលគឺត្រីមាសទី៤ ឆ្នាំ២០០៦ = ១០០%

➢ មុខទំនិញដែលឡើងថ្លៃខ្ពស់គឺម្ហូបអាហារ ២,៧%

➔ **អត្រាប្តូរប្រាក់ :** ជារួមអត្រាប្តូរប្រាក់មានស្ថិរភាព។ ប្រាក់រៀលមានការធ្លាក់ថ្លៃធៀបនឹងប្រាក់ដុល្លារ។

ប្រភេទ	ចុងឆមាសទី១/២០២៣	ចុងឆមាសទី១/២០២២	បម្រែបម្រួល
រ/១ដុល្លារ	៤ ១៣០៛	៤ ០៧០៛	១,៥%
រ/១បាត	១១៦៛	១១៦៛	០,០%
រ/១ដុង	០,១៧៥៛	០,១៧៥៛	០,០%

២_ស្ថានភាពថវិកាជាតិ(តារាងទី២)

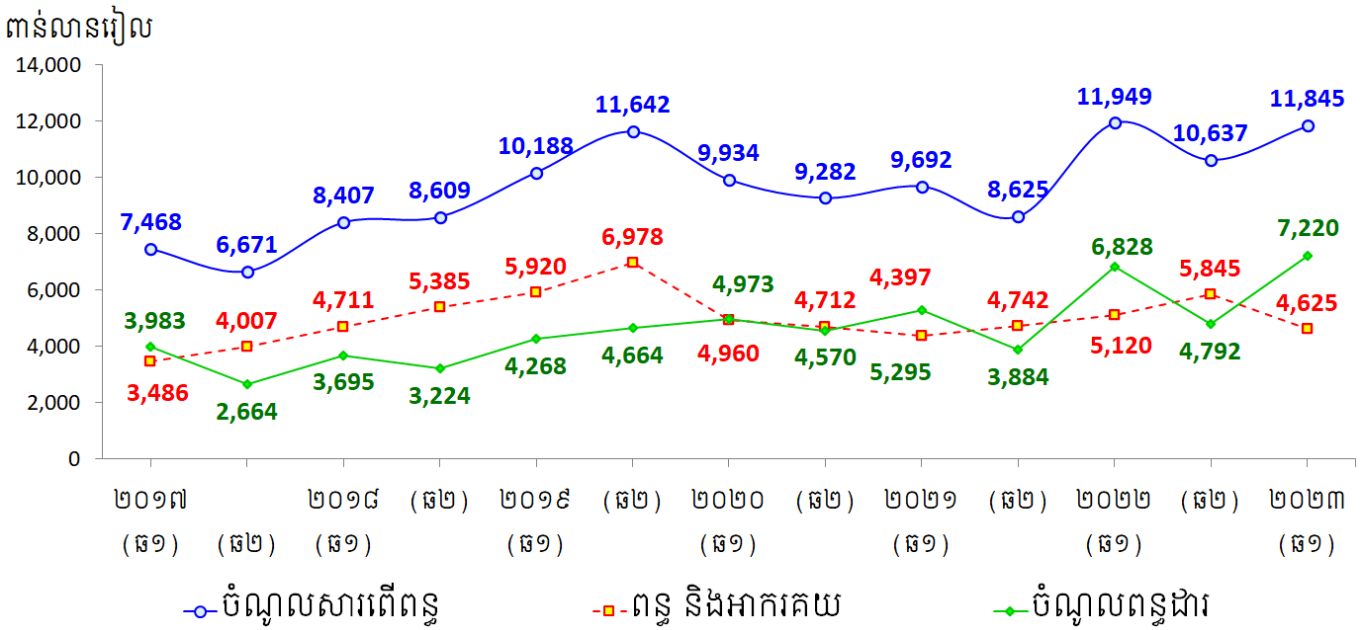
➔ យោងតាមស្ថិតិដែលឆ្លងកាត់រតនាគារជាតិក្នុងឆមាសទី១ ឆ្នាំ២០២៣ ថវិកាជាតិមានស្ថានភាពដូចខាងក្រោម៖

➢ ចំណូលអនុវត្តបានចំនួន១៤ ៥៦០,៣ប៊ីលានរៀល គិតជាដុល្លារអាមេរិកមានចំនួន៣ ៦៤០,១លានដុល្លារ ស្មើនឹង៥២,០% នៃផែនការហិរញ្ញវត្ថុប្រចាំឆ្នាំក្នុងនោះ ចំណូលចរន្តមានចំនួន១៣ ០៥៧,៨ប៊ីលានរៀល គិតជាដុល្លារអាមេរិក មានចំនួន៣ ២៦៤,៤លានដុល្លារ ស្មើនឹង៥១,១%នៃផែនការ និងចំណូលមូលធនចំនួន១ ៥០២,៥ប៊ីលានរៀល គិតជាដុល្លារអាមេរិកមានចំនួន៣៧៥,៦លានដុល្លារ ស្មើនឹង៥៨,៤%នៃផែនការ។

➢ បើធៀបនឹងឆមាសទី១ដូចគ្នា ចំណូលថវិកាជាតិកើនឡើង១,២% ដែលក្នុងនោះចំណូលចរន្តកើនឡើង១,៨% ។

➢ ក្នុងចំណូលចរន្ត: ចំណូលសារពើពន្ធក្នុង៦ខែដើមឆ្នាំនេះអនុវត្តបានចំនួន១២ ៣៣៣,៤ប៊ីលានរៀល គិតជាដុល្លារអាមេរិកមានចំនួន៣ ០៨៣,៤លានដុល្លារ។ បើធៀបនឹងរយៈពេលដូចគ្នាឆ្នាំ២០២២ ចំណូលសារពើពន្ធថយចុះ ៥,៦% ដែលក្នុងនោះពន្ធនិងអាករគយថយចុះ១១,៧% និងចំណូលពន្ធដារថយចុះ១,២%ធៀបនឹងឆមាសដូចគ្នាឆ្នាំមុន (តាមតួលេខអគ្គនាយកដ្ឋានពន្ធដារ និងអគ្គនាយកដ្ឋានគយនិងរដ្ឋាករ)។ ចំណែកតាមតួលេខរតនាគារជាតិ ចំណូលសារពើពន្ធមានចំនួន ១១ ៨៤៥,៤ប៊ីលានរៀល គិតជាដុល្លារអាមេរិកមានចំនួន២ ៩៦១,៣លានដុល្លារ ស្មើនឹង ៥០,៦% នៃផែនការប្រចាំឆ្នាំ។

ក្រាហ្វ ២.១- សមាសធាតុចំណូលសារពើពន្ធ តាមឆមាស (២០១៧-២០២៣)



តារាង២.១- សមាសភាពនៃចំណូលចរន្ត

មុខចំណូល	អនុវត្តផែនការ	%Δធៀបនឹងឆ.១ឆ្នាំ ២០២២	មុខចំណូល	អនុវត្តផែនការ	%Δធៀបនឹងឆ.១ឆ្នាំ ២០២២
ចំណូលសារពើពន្ធ (រតនាគារ)	៥០,៦%	-០,៩%	ចំណូលមិនមែនសារពើពន្ធ	៥៦,៦%	+៣៧,៨%
✓ ពន្ធនិងអាករគយ (អ.នាគយនិងរដ្ឋាករ)		-១១,៧%	✓ កាស៊ីណូ	២៩,២%	+២៩៣,៥%
- ពន្ធគយ (របបនាំចូល)		-៥,៣%	✓ អាជ្ញាបណ្ណក្នុងស្រុក	១០១,២%	កើនគំហុក
- អាករពិសេសលើរបបនាំចូល		-២៤,៧%	✓ កម្រៃគ្រប់គ្រង និងទិដ្ឋាការនាំចេញ	២៥,៣%	+១០,៥%
- អាករលើតម្លៃបន្ថែមរបបនាំចូល		-៣,០%	✓ ប្រៃសណីយ៍ និងទូរគមនាគមន៍	៧១,៤%	+៧១,១%
- អាករនាំចេញ		+១៧,៤%	✓ រុក្ខាប្រមាញ់	១១,៨%	-៧៤,១%
- អាករបន្ថែមលើផលិតផលរតលសិលា		-០,៦%	✓ សម្បទានរ៉ែ	៣៨,៣%	+១៤,៧%
✓ ចំណូលពន្ធដារ (អ.នា ពន្ធដារ)	៥២,២%	-១,២%	✓ អាកាសចរណ៍ស៊ីវិល	៦៣,៥%	+២៨៩,៥%
- ពន្ធលើប្រាក់បៀវត្ស	៥៥,៣%	+១២,៣%	✓ ផលទុនទេសចរណ៍	៨៤,៥%	+៦៨១,០%
- ពន្ធលើប្រាក់ចំណូល	៦៤,៤%	-៦,០%	✓ ជួលសហគ្រាស សម្ភារៈ	៤៨,១%	+៥,៩%
- អាករលើតម្លៃបន្ថែម	៤៧,០%	+១១,៨%			
- អាករពិសេស	៣៧,២%	-១២,៣%			
- ចំណូលផ្សេងៗ	៥៩,០%	+៣១,៨%			
- ថវិកាខេត្ត រាជធានី	៣៤,៦%	-៧,០%			

➢ ចំណាយថវិកាជាតិក្នុងឆមាសទី១ឆ្នាំ២០២៣ អនុវត្តបានចំនួន១១ ០២៧,២ប៊ីលានរៀល គិតជាដុល្លារអាមេរិកមានចំនួន២ ៧៥៦,៨លានដុល្លារ ស្មើនឹង៣៦,២% នៃផែនការប្រចាំឆ្នាំ ក្នុងនោះ ចំណាយចរន្តសម្រេចបានចំនួន៨ ២៥១,៧ប៊ីលានរៀល ស្មើនឹង៣៩,៦%នៃផែនការ និងចំណាយមូលធនមានចំនួន២ ៧៧៥,៦ប៊ីលានរៀលស្មើនឹង២៨,៩%នៃផែនការ។

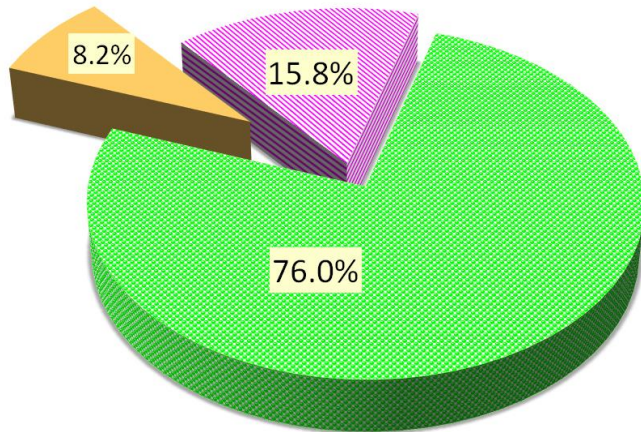
➢ បើប្រៀបធៀបធានាទី១ដូចគ្នាឆ្នាំ២០២២ចំណាយថវិកាជាតិកើនឡើង០,៧%ក្នុងនោះចំណាយចរន្តកើនឡើង ២,៧% ប៉ុន្តែចំណាយមូលធនថយចុះ៤,៩% ។

➢ ថវិកាជាតិធានាទី១ឆ្នាំ២០២៣ មានអតិរេកចំនួន៣ ៥៣៣,១ប៊ីលានរៀល ស្មើនឹង៨៨៣,៣លានដុល្លារអាមេរិក។

៣_ស្ថានភាពរូបិយវត្ថុនិងអត្រាការប្រាក់ (តារាងទី៣)

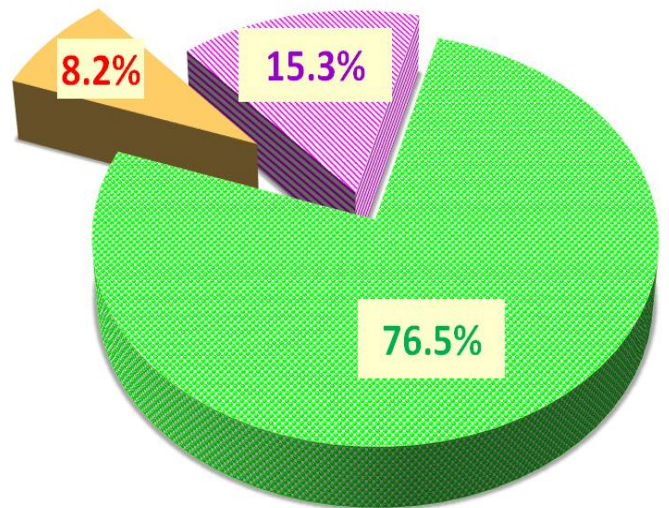
➔ ស្ថានភាពរូបិយវត្ថុនាចុងធានាទី១ ឆ្នាំ២០២៣មានលក្ខណៈដូចខាងក្រោម៖

➢ រូបិយវត្ថុ M2 មានចំនួន១៨២ ៤៩២,៨ប៊ីលានរៀលកើនឡើង៩,២%ធៀបនឹងធានាទី១ ឆ្នាំ២០២២។
ក្រាហ្វិក_សមាសធាតុរូបិយវត្ថុ
ចុងធានាទី១ឆ្នាំ២០២២



■ រូបិយវត្ថុក្រៅគ្រឹះស្ថានទទួលប្រាក់បញ្ញើ (វ)
■ ប្រាក់បញ្ញើចរន្ត
■ ប្រាក់បញ្ញើផ្សេងទៀត

នាចុងធានាទី១ឆ្នាំ២០២៣



➢ ការកើនឡើងនៃ M2 នេះបណ្តាលមកពីកំណើននៃ រូបិយវត្ថុក្រៅគ្រឹះស្ថានទទួលប្រាក់បញ្ញើ៨,០%និងប្រាក់បញ្ញើផ្សេងទៀត១៣,៥%។

➢ ប្រាក់រៀលនៅក្នុង និងក្រៅគ្រឹះស្ថានទទួលប្រាក់បញ្ញើមានចំនួន១៧,០%និងប្រាក់បញ្ញើជាប្រភេទរូបិយបណ្ណមានចំនួន ៨៣,០% នៃរូបិយវត្ថុM2។

➢ ការផ្តល់ឥណទានដោយធនាគារពាណិជ្ជ មានចំនួន១៩៨ ៥៤៤,០ប៊ីលានរៀលកើនឡើង១០,១%ធៀបនឹងធានាទី១ ឆ្នាំ២០២២។

➢ **អត្រាការប្រាក់ប្រចាំឆ្នាំ**

ប្រភេទអត្រាការប្រាក់	ចុងធានាទី១ ឆ្នាំ២០២៣	ចុងធានាទី១ ឆ្នាំ២០២២	បម្រែបម្រួល
បញ្ញើជារៀលនៅធនាគារពាណិជ្ជ	៦,៧%	៥,៨%	១៥,៤%
បញ្ញើជាដុល្លារនៅធនាគារពាណិជ្ជ	៥,៨%	៤,២%	៣៨,០%
កម្ចីជារៀលនៅធនាគារពាណិជ្ជ	៨,៦%	១១,០%	-២១,៤%
កម្ចីជាដុល្លារនៅធនាគារពាណិជ្ជ	៨,៥%	៨,២%	៣,២%
កម្ចីជារៀលនៅអម្រឹត	១៧,៩%	១៧,៦%	២,០%
កម្ចីជារៀលនៅអិល អូ អិល ស៊ី	១៨,០%	១៧,២%	៤,៧%
កម្ចីជារៀលនៅប្រាសាក់	១៦,៧%	១៦,៨%	-០,១%

៤-ស្ថានភាពកសិកម្ម ឧស្សាហកម្ម សេវាកម្ម និងវប្បធម៌ (តារាងទី៤)

ក្នុងឆមាសទី១ ឆ្នាំ២០២៣ ស្ថានភាពផលិតកម្មមានលក្ខណៈដូចខាងក្រោម ៖

➔ កសិកម្ម

➢ តារាងខាងក្រោមបង្ហាញផ្ទៃដីដំណាំផ្សេងៗ ឆ្នាំ២០២១ ៦ខែដើមឆ្នាំ២០២២ និង៦ខែដើមឆ្នាំ២០២៣។

ប្រភេទដំណាំ	ឆមាសទី១-២០២៣	ឆមាសទី១-២០២២	ឆ្នាំ២០២១
ផ្ទៃដីដាំស្រូវវស្សា (ពាន់ហិកតា)	១ ៩៩៨,៨	១ ៤៨៣,២	២ ៩០៣,២
ផ្ទៃដីដាំពោត (ពាន់ហិកតា)	១១៧,៩	១០០,៥	៧៧,៩
ផ្ទៃដីដាំដំឡូងឈើ (ពាន់ហិកតា)	៤៩៩,៩	៤៩៤,៥	៥៤២,០
ផ្ទៃដីដាំដំឡូងជ្វា (ពាន់ហិកតា)	១,៤	១,៤	២,១
ផ្ទៃដីដាំបន្លែគ្រប់មុខ (ពាន់ហិកតា)	២២,០	២២,៥	២៧,៥
ផ្ទៃដីដាំសណ្តែកបាយ (ពាន់ហិកតា)	១១,០	១០,៨	១៣,៣
ផ្ទៃដីដាំសណ្តែកដី (ពាន់ហិកតា)	៣,០	៣,១	៥,១
ផ្ទៃដីដាំសណ្តែកសៀង (ពាន់ហិកតា)	២,១	២,៦	២,៣
ផ្ទៃដីដាំកៅស៊ូសរុប (ពាន់ហិកតា)	៤០៤,៦	៤០៤,០	៤០៤,១
ក្នុងនោះ ផ្ទៃដីចៀរជ័រ	៣១៥,៣	៣១០,២	២៩២,៥

➢ ផលិតផលនេសាទមានចំនួន៣៧៥,៦ពាន់តោនកើនឡើង៨,៣% បើធៀបនឹងឆមាសទី១ដូចគ្នា ឆ្នាំ២០២២។

➢ ផលិតផលកៅស៊ូមានចំនួន១៣៨,៨ពាន់តោន កើនឡើង ៣,០% ធៀបនឹងឆមាសទី១ដូចគ្នាឆ្នាំ២០២២។ ផ្ទៃដីចៀរជ័រមានចំនួន៣១៥,៣ ពាន់ហិកតាកើនឡើង១,៧%ធៀបនឹងឆមាសទី១ដូចគ្នាឆ្នាំ២០២២ និងផ្ទៃដីដាំដុះសរុបមាន ៤០៤,៦ ពាន់ហិកតាកើនឡើង០,១%ធៀបនឹងឆមាសទី១ដូចគ្នាឆ្នាំ២០២២។

➔ វិនិច្ឆ័យថាមពល

➢ ថាមពលអគ្គិសនីសរុបផ្គត់ផ្គង់ដោយអគ្គិសនីកម្ពុជាមានចំនួន៨ ១០៩,៥GWh កើនឡើង១០,០%ធៀបនឹងឆមាសទី១ ឆ្នាំ២០២២។ ក្នុងនោះ(ធៀបនឹងឆមាសទី១ឆ្នាំ២០២២)

- វាវីអគ្គិសនីមានចំនួន២ ៤៣៦,១GWh បិយចុះ២៥,៤% (ស្មើ៣០,០%នៃអគ្គិសនីសរុបផ្គត់ផ្គង់ដោយអគ្គិសនីកម្ពុជា)
- អគ្គិសនីផ្គត់ផ្គង់ដោយធូលីមានចំនួន៤ ៧១៣,២GWh កើនឡើង១៥៧,៤%(ស្មើ៥៨,១%នៃអគ្គិសនីសរុបផ្គត់ផ្គង់ដោយអគ្គិសនីកម្ពុជា)
- អគ្គិសនីសរុប ផ្គត់ផ្គង់ដោយថាមពលពន្លឺព្រះអាទិត្យ(Solar)មានចំនួន៤០៩,៦GWh កើនឡើង២០,២% (ស្មើ៥,១% នៃអគ្គិសនីសរុបផ្គត់ផ្គង់ដោយអគ្គិសនីកម្ពុជា)
- អគ្គិសនីផ្គត់ផ្គង់ដោយប្រភពផ្សេងទៀតមានចំនួន៨៧,៦GWh បិយចុះ៧៤,៩% (ស្មើ១,១%នៃអគ្គិសនីសរុបផ្គត់ផ្គង់ ដោយអគ្គិសនីកម្ពុជា)
- និងអគ្គិសនីនាំចូលពីប្រទេសជិតខាងដោយមានចំនួន៤៦៣,០GWh បិយចុះ៧០,៨% (ស្មើ៥,៧%នៃអគ្គិសនីសរុបផ្គត់ផ្គង់ដោយអគ្គិសនីកម្ពុជា)។

> ផលិតកម្មស៊ីម៉ង់ត៍មានចំនួន ៤ ០៤១,១ ពាន់តោនមានការ**ថយចុះ ១៣,១%** បើធៀបនឹងឆមាសទី១ ដូចគ្នា ឆ្នាំ២០២២។

➔ **ឧស្សាហកម្ម**

> ផលិតកម្មវាយនភណ្ឌនិងស្បែកជើងមានចំនួន ៥៣៨,៥ លានដុល្លារអាមេរិច មានការ**ថយចុះ ៨៨,៦%** ធៀបនឹង ឆមាសមុន និង**ថយចុះ ៨៩,៦%** ធៀបនឹងឆមាសទី១ដូចគ្នា ឆ្នាំ២០២២។

> ទឹកស្អាតផ្គត់ផ្គង់ដោយរដ្ឋាករទឹកមានចំនួន២១៣,២លានម^៣ **កើនឡើង ៩,៧%** បើធៀបនឹងឆមាសទី១ដូចគ្នា ឆ្នាំ ២០២២។

> ឧស្សាហកម្មធុនតូច និងសិប្បកម្មបើកថ្មី និងបន្តនៅក្រសួងឧស្សាហកម្ម៖

ប្រភេទ	ចំនួន :ឆមាស១ ឆ្នាំ២០២៣	ចំនួន :ឆមាស១ ឆ្នាំ២០២២	បម្រែបម្រួល
ចំនួនរោងចក្រសរុបដែលមានក្នុងបញ្ជី	១ ៩៩៧	១ ៩៣៣	+៣,៣%
ឧស្សាហកម្មធុនតូច និងសិប្បកម្ម (បើកថ្មី)	៥៩៥	៦៣១	-៥,៧%
ឧស្សាហកម្មធុនតូច និងសិប្បកម្ម (បន្ត)	៧៤៧	៦៨៨	+៨,៦%

➔ **សំណង់**

> សំណង់អនុញ្ញាតឱ្យសាងសង់មានចំនួន ៦ ៨១៧, ០ ពាន់ម^២កើនឡើង ១៣៩,២%បើធៀបនឹងឆមាសទី១ ឆ្នាំ ២០២២។ ការអនុញ្ញាតនេះជាទឹកប្រាក់មានចំនួន ២ ៧៥៩,៤ លានដុល្លារ កើនឡើង ១២៩,៥%បើធៀបនឹង៦ខែ ដើមឆ្នាំ២០២២។ ក្នុងនោះប្រភេទសំណង់សំខាន់ៗមាន ៖

ប្រភេទសំណង់	ពាន់ម ^២ :ឆមាសទី១ ឆ្នាំ២០២៣	ពាន់ម ^២ :ឆមាសទី១ ឆ្នាំ២០២២	បម្រែបម្រួល
លំនៅឋាន	៣ ១៧១,៧	១ ៣០៩,៥	+១៤២,២%
ឧស្សាហកម្ម	១ ៩៤២,៩	៧៣២,៥	+១៦៥,២%
ពាណិជ្ជកម្ម	១ ១០០,៨	៥៨៧,៧	+៨៧,៣%
ទេសចរណ៍	១៧០,៧	១២៤,៩	+៣៦,៧%
...			
អនុញ្ញាតសរុប	៦ ៨១៧,០	២ ៨៥០,១	+១៣៩,២%

> **ដូច្នេះ** ក្នុងការអនុញ្ញាតឆមាសទី១ឆ្នាំនេះ សំណង់ដែលពេញនិយមគឺលំនៅឋាន (៤៦,៥%នៃផ្ទៃក្រឡាសរុប) និងឧស្សាហកម្ម (២៨,៥% នៃផ្ទៃក្រឡាសរុប)។

➔ **សេវាកម្ម និងទេសចរណ៍**

> ការចុះបញ្ជី និងលុបចេញពីបញ្ជី ៖

ប្រភេទ	ចំនួន :ឆមាស១ ឆ្នាំ២០២៣	ចំនួន :ឆមាស១ ឆ្នាំ២០២២	បម្រែបម្រួល
ក្រុមហ៊ុនដែលបានចុះបញ្ជីពាណិជ្ជកម្ម	២ ៥០៩	២ ៤៥៦	+២,២%
ក្រុមហ៊ុនត្រូវបានលុបចេញពីបញ្ជីពាណិជ្ជកម្ម	៤២៥	៣៤៤	+២៣,៥%
សហគ្រាសដែលបានចុះបញ្ជីពន្ធដារ	៣ ១៣០	២ ៩២២	+៧,១%

➔ ការងារ

ប្រភេទ	ឆមាសទី១ ឆ្នាំ ២០២៣ (នាក់)	ឆមាសទី១ ឆ្នាំ ២០២២ (នាក់)	បម្រែបម្រួល
អ្នកចុះឈ្មោះស្វែងរកការងារធ្វើ (ទីភ្នាក់ងារមុខរបរនិង ការងារ)	១១ ១៧២	១ ០៨៦	+៩២៨,៧%
អ្នកទទួលបានការងារធ្វើថ្មីតាមរយៈក្រសួងការងារនិងបណ្តុះ បណ្តាលវិជ្ជាជីវៈ និងទីភ្នាក់ងារជ្រើសរើសឯកជន	១៩៩ ៣៩១	១៧៩ ០៨៧	+១១,៣%
អ្នកទទួលបានការងារធ្វើក្នុងប្រទេស	១៧៣ ៦៥៧	១៦៩ ៩៧៥	+២,២%
អ្នកទទួលបានការងារធ្វើក្រៅប្រទេស	២៥ ៧៣៤	៩ ១១២	+១៨២,៤%

➔ វិនិយោគ

➢ គម្រោងវិនិយោគអនុញ្ញាតដោយ ក.អ.ក. (ថ្មី និងពង្រីក)

ប្រភេទ	ឆមាសទី១ ឆ្នាំ២០២៣	ឆមាសទី១ ឆ្នាំ២០២២	បម្រែបម្រួល
អនុញ្ញាតសរុប (លានដុល្លារ) ក្នុងនោះ :	១ ១០៥,៧	២ ៩៩៨,៨	-៦៣,១%
វិស័យកសិកម្មនិងកសិឧស្សាហកម្ម	១៦៣,៥	១០៤,៩	+៥៥,៩%
វិស័យឧស្សាហកម្ម	៨៥៩,៤	១ ០៣៧,៨	-១៧,២%
ក្នុងនោះ តំបន់សេដ្ឋកិច្ចពិសេស	៣០៥,៥	៣៦០,៣	-១៥,២%
វិស័យទេសចរណ៍	៦៨,៨	១២៩,០	-៤៦,៧%
វិស័យហេដ្ឋារចនាសម្ព័ន្ធនិងផ្សេងៗ	១៤,០	១ ៧២៧,១	-៩៩,២%
គម្រោងថ្មី និងគម្រោងពង្រីក (ចំនួន)	១១៣	៩៨	+១៥,៣%
បង្កើតការងារ (ពាន់នាក់)	១២២,០	៧២,៣	+៦៨,៧%

➔ ទំនិញឆ្លងកាត់តាមកំពង់ផែ (សរុប២កំពង់ផែ) មានចំនួន ៦ ៧៩១,៦ ពាន់តោន ថយចុះ ០,៥% ធៀបនឹងឆមាសទី១ ឆ្នាំ២០២២។ ក្នុងនោះ :

ប្រភេទ	ឆមាសទី១ ឆ្នាំ២០២៣ (ពាន់តោន)	ឆមាសទី១ ឆ្នាំ២០២២ (ពាន់តោន)	បម្រែបម្រួល
កំពង់ផែស្វយ័តភ្នំពេញ	២ ០១២,៣	២ ១០៤,៩	-៤,៤%
កំពង់ផែស្វយ័តក្រុងព្រះសីហនុ	៤ ៧៧៩,៣	៤ ៧២៣,១	+១,២%

➢ ការចុះបញ្ជី និងចរាចរណ៍

ប្រភេទ	ឆមាសទី១ ឆ្នាំ២០២៣	ឆមាសទី១ ឆ្នាំ២០២២	បម្រែបម្រួល
ចំនួនម៉ូតូបានចុះបញ្ជី (ពាន់គ្រឿង)	១៧៣,០	២៧៥,៧	-៣៧,៣%
ចំនួនរថយន្តគ្រប់ប្រភេទបានចុះបញ្ជី (ពាន់គ្រឿង)	៣៧,១	៤៦,៦	-២០,៣%
ចំនួនគ្រោះថ្នាក់ចរាចរណ៍ (លើក)	១ ៥៤៨	១ ៥៨៣	-២,២%

➔ អ្នកដំណើរតាមផ្លូវអាកាស វប្បធម៌ និងទេសចរណ៍

ប្រភេទ	ឆមាសទី១ ឆ្នាំ២០២៣ (ពាន់នាក់)	ឆមាសទី១ ឆ្នាំ ២០២២(ពាន់នាក់)	បម្រែបម្រួល
ភ្ញៀវអន្តរជាតិចូលទស្សនាសារមន្ទីរជាតិ	៤៧,៥	១១,២	+៣២៤,៦%
ភ្ញៀវទេសចររបរទេសទិញប័ណ្ណទស្សនាអង្គរ	៣៨៥,៨	៦០,០	+៥៤៣,១%
អ្នកដំណើរតាមផ្លូវអាកាស (ក្នុងស្រុក)	១០១,៩	២៦,០	+២៩១,៧%
អ្នកដំណើរតាមផ្លូវអាកាស (អន្តរជាតិ)	២ ៣៦៥,១	៦៤១,៨	+២៦៨,៥%
អ្នកទេសចរជាតិចេញក្រៅប្រទេស	៨៦២,៩	១៨១,២	+៣៧៦,១%
ចំនួនទេសចរផ្ទៃក្នុង	១២ ២៩៣,០	៧ ០១៣,៤	+៧៥,៣%
អ្នកទេសចរអន្តរជាតិមកដល់កម្ពុជា	២ ៥៧៩,៩	៥០៦,៦	+៤០៩,៣%
✓ តាមផ្លូវអាកាស	៩១២,៨	២៤០,៦	+២៧៩,៣%
✓ តាមផ្លូវគោក និងទឹក	១ ៦៦៧,១	២៦៦,១	+៥២៦,៤%

➔ ប្រៃសណីយ៍និងទូរគមនាគមន៍

ប្រភេទ	ឆមាសទី១ ឆ្នាំ២០២៣	ឆមាសទី១ ឆ្នាំ២០២២	បម្រែបម្រួល
បញ្ជីក្នុងប្រទេស	៦៩,០	៨០,៣	-១៤,០%
ក្នុងនោះទទួល	១៩,០	១៨,១	+៥,០%
បញ្ជីក្រៅប្រទេស	២០៣,៩	២០០,៣	+១,៨%
ក្នុងនោះទទួល	១០៦,៤	១៤៦,២	-២៧,២%
សន្ទនាទូរសព្ទក្នុងប្រទេស(ពាន់នាទី)	២ ៨៦២,៧	៤ ៤១៦,៥	-៣៥,២%
ក្នុងនោះហៅចូល	១ ០០៩,៥	១ ៩៤៩,៨	-៤៨,២%
សន្ទនាទូរសព្ទក្រៅប្រទេស(ពាន់នាទី)	៤ ៥៧១,០	៧ ៦២២,២	-៤០,០%
ក្នុងនោះហៅចូល	៤ ៤២១,៧	៧ ៤៩៩,២	-៤១,០%

៥-ស្ថានភាពលក់ដាច់ពាណិជ្ជកម្ម(តារាងទី៥)

យោងតាមការកត់ត្រារបស់អគ្គនាយកដ្ឋានគយ និងរដ្ឋាករ៖

➔ ការនាំចូលក្នុងឆមាសទី១ ឆ្នាំ២០២៣ មានចំនួន៤៧ ៣៤៥,០ប៊ីលានរៀល គិតជាដុល្លារអាមេរិកស្មើ១១ ៨៣៦,៣លានដុល្លារ **ថយចុះ២០,៩%**ធៀបនឹងឆមាសទី១ ឆ្នាំ២០២២។ក្នុងនោះមុខទំនិញគួរកត់សម្គាល់មាន៖

បរិយាយ	%Δធៀបនឹងឆ.ទី១ ឆ្នាំ ២០២២	បរិយាយ	%Δធៀបនឹងឆ.ទី១ ឆ្នាំ ២០២២
ប្រេងសាំង	+១២,១%	ត្រាក់ទ័រនិងគោយន្ត(ជាគ្រឿង)	-៦៤,៦%
ប្រេងម៉ាស៊ូត	-៥,៩%	រថយន្តដឹកជញ្ជូន(ជាគ្រឿង)	-៦៥,២%
ឧស្ម័ន	+៧,២%	អង្ករ	+៣៥៩,៧%
ប្រេងរដ្ឋ	-៩៣,៧%	ផ្លែឈើនិងបន្លែ	+១០៥,២%
អគ្គិសនីនាំចូលដោយ EDC	-៧០,៨%	ដឹកសិកម្ម	+១៧,៩%
ដែកសំណង់	+២២,១%	ថ្នាំកសិកម្ម	-១៤,៨%
ស៊ីម៉ង់ត៍	-៣៩,១%		

របាយន្តសរុប (ជា ប.ល.វ)	-២៣,១%		
របាយន្តសរុប (ជាគ្រឿង)	-៤០,៣%		

➔ **ការនាំចេញ** ក្នុងឆមាសទី១ឆ្នាំ២០២៣ មានចំនួន៤១ ៨២៤,៤ប៊ីលានរៀល គិតជាដុល្លារអាមេរិកស្មើ១០ ២០១,១ លានដុល្លារ (មានចំនួន៨៨,៣%នៃការនាំចូល)មានការកើនឡើង១,១%ធៀបនឹងឆមាសទី១ ឆ្នាំ២០២២។ ក្នុងនោះ មុខទំនិញសំខាន់ៗមួយចំនួនមាន៖

ទំនិញ	%ធៀបនឹងឆ.ទី១ ឆ្នាំ ២០២២	ទំនិញ	%ធៀបនឹងឆ.ទី១ ឆ្នាំ ២០២២
ផលិតផលឈើកែច្នៃ	-៥១,៥%	ផលិតផលនេសាទ	+៤,៤%
វាយនភណ្ឌនិងស្បែកជើង	-១៧,៦%	កៅស៊ូ	+១១,១%
អង្ករ	+០,៩%		



ពហុកីឡាដ្ឋានជាតិមរតកហ្នៅ



ក្រុមបច្ចេកទេសរៀបចំសេចក្តីព្រាងរបាយការណ៍ស្តីពីស្ថានភាពសេដ្ឋកិច្ច សង្គម និងវប្បធម៌

អាសយដ្ឋាន: អគារមិត្តភាព លេខ៤១ មហាវិថីសហព័ន្ធរុស្ស៊ី ខណ្ឌ៧មករា រាជធានីភ្នំពេញ

ទូរស័ព្ទ: ០៨៥ ៧៧៧ ៩៤០ / ០១២ ៦៦២ ៣១៦ ទូរសារ: ០២៣ ២២១ ៤៤០

Email: chyanit168@gmail.com / mamsarith@yahoo.com