

ព្រះរាជាណាចក្រកម្ពុជា
ជាតិ សាសនា ព្រះមហាក្សត្រ



ទីស្តីការគណៈរដ្ឋមន្ត្រី

ក្រុមប្រឹក្សាសេដ្ឋកិច្ច សង្គមកិច្ច និងវប្បធម៌ (ក.ស.វ.)

ECONOMIC, SOCIAL AND CULTURAL COUNCIL (ECOSOCC)



វិភាគស្ថានភាព
សេដ្ឋកិច្ច សង្គម និងវប្បធម៌
ប្រចាំខែកក្កដា ឆ្នាំ២០២៣

វិភាគស្ថានភាពសេដ្ឋកិច្ច សង្គម និងវប្បធម៌កម្ពុជា

ប្រចាំខែកក្កដា ឆ្នាំ២០២៣*

ការវិភាគនេះត្រូវបានរៀបចំឡើងក្រោយកិច្ចប្រជុំពេញអង្គនៃក្រុមប្រឹក្សាសេដ្ឋកិច្ច សង្គមកិច្ច និងវប្បធម៌ (ក.ស.វ) ដើម្បីពិភាក្សាលើស្ថានភាពសេដ្ឋកិច្ច សង្គម និងវប្បធម៌ ដែលបានប្រព្រឹត្តទៅនាថ្ងៃអង្គារ ០៥រោច ខែស្រាពណ៍ ឆ្នាំថោះ បញ្ចស័កព.ស ២៥៦៧ ត្រូវនឹងថ្ងៃទី០៥ ខែកក្កដា ឆ្នាំ២០២៣ ក្រោមអធិបតីភាពឯកឧត្តម **នវ៉ាណាប្បន្ទិ អេនន្ទជាយ៉ាត** រដ្ឋមន្ត្រីប្រតិភូអមនាយករដ្ឋមន្ត្រី និងជាអនុប្រធានក.ស.វ ដែលមានសមាសភាពចូលរួម អនុប្រធាន សមាជិក សមាជិកា ទីប្រឹក្សាបច្ចេកទេសនៃក.ស.វ ព្រមទាំងអគ្គលេខាធិការ អគ្គលេខាធិការរង ប្រធានផ្នែក មន្ត្រីបច្ចេកទេសរបស់អគ្គលេខាធិការដ្ឋាននៃក.ស.វ និងតំណាងក្រសួង ស្ថាប័នពាក់ព័ន្ធតាមរយៈប្រព័ន្ធហិរិយ។ ការវិភាគនេះផ្អែកលើទិន្នន័យព័ត៌មាន ដែលទទួលបានពីក្រសួង ស្ថាប័នពាក់ព័ន្ធ ព្រមទាំងមតិយោបល់ពីអង្គប្រជុំទាំងមូល។

១- ស្ថានភាពសន្ទស្សន៍ថ្លៃទំនិញប្រើប្រាស់និងអត្រាមូលប្រាក់ (តារាង១)

➔ នាខែកក្កដា ឆ្នាំ២០២៣សន្ទស្សន៍ថ្លៃទំនិញប្រើប្រាស់កើនឡើង**០,៤%**ធៀបនឹងខែមុននិងកើនឡើង**១,៩%**ធៀបនឹងខែដូចគ្នាឆ្នាំមុន (រយៈពេល១២ខែ)។

តារាង១.១- បម្រែបម្រួលថ្លៃធៀបនឹងខែដូចគ្នាឆ្នាំមុន សម្រាប់ក្រុមទំនិញនិងមុខទំនិញមួយចំនួន

ក្រុមទំនិញ		មុខទំនិញ	
សម្លៀកបំពាក់និងស្បែកជើង	+៣,៤%	បន្លែ	+៤,៨%
ការកម្សាន្តនិងវប្បធម៌	+៣,២%	ផ្លែឈើ	+៤,១%
ម្ហូបអាហារ	+៣,១%	ត្រីស្រស់	+៤,០%
ទំនិញនិងសេវាកម្មផ្សេងៗ	+២,៣%	សាច់គោ	+៣,០%
ការសិក្សា	+២,០%	សាច់ជ្រូក	+២,៦%
គ្រឿងសង្ហារឹមនិងសម្ភារៈប្រើប្រាស់	+១,៤%	សាច់មាន់	+១,៤%
ភោជនីយដ្ឋាន	+០,៥%	អង្ករ	+១,១%

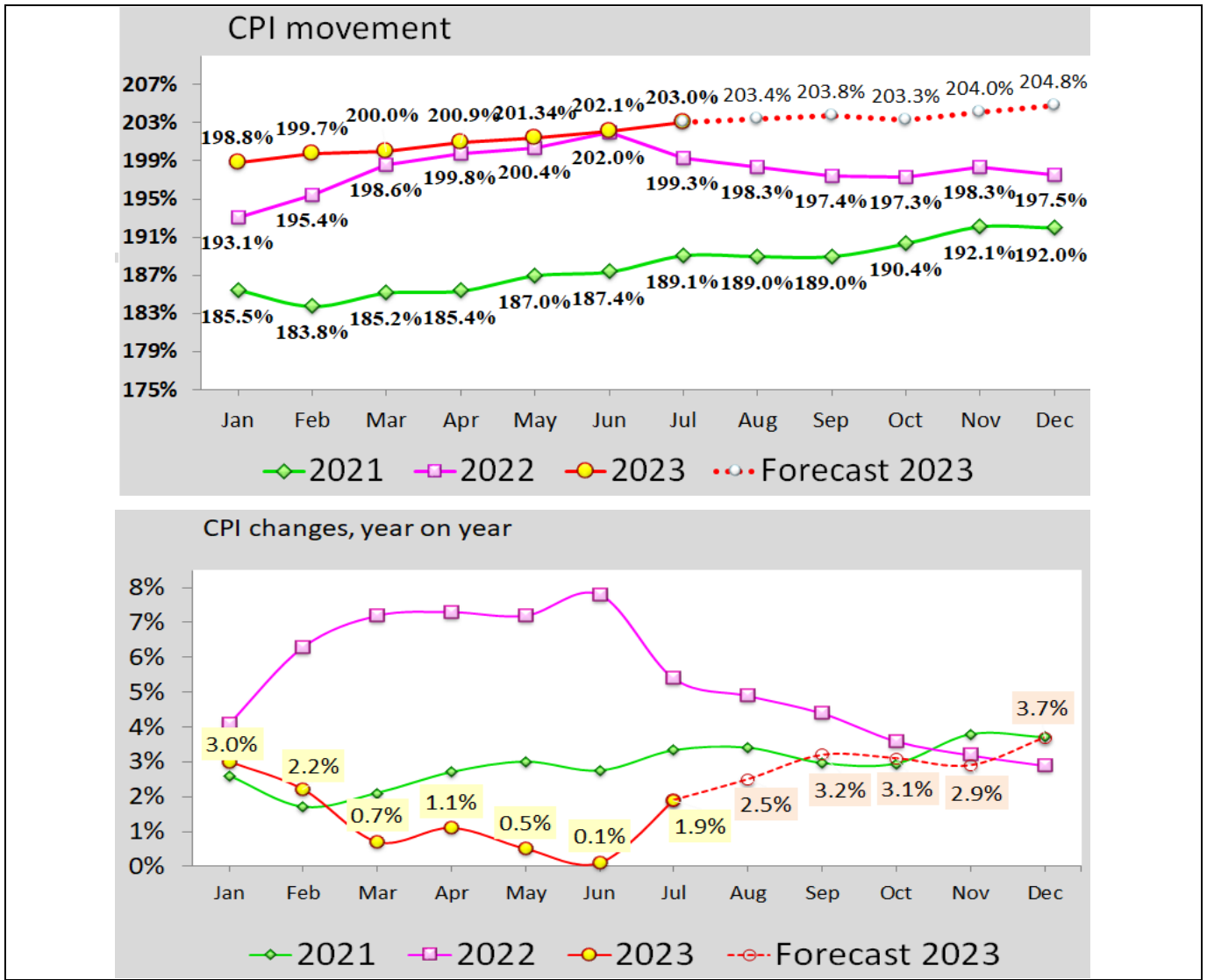
តារាង១.២- បម្រែបម្រួលសន្ទស្សន៍ថ្លៃទំនិញប្រើប្រាស់ ២០២១-២០២៣

ឆ្នាំ	ធៀបនឹងខែ	មករា	កុម្ភៈ	មីនា	មេសា	ឧសភា	មិថុនា	កក្កដា	សីហា ^P	កញ្ញា ^P	តុលា ^P	វិច្ឆិកា ^P	ធ្នូ ^P	ប្រចាំឆ្នាំ ^P
២០២៣	ដូចគ្នាឆ្នាំមុន	៣,០%	២,២%	០,៧%	១,១%	០,៥%	០,១%	១,៩%	២,៥%	៣,២%	៣,១%	២,៩%	៣,៧%	២,១%
	មុន	០,៧%	០,៥%	០,១%	០,៥%	០,២%	០,៤%	០,៤%	០,២%	០,២%	-០,២%	០,៤%	០,៤%	
២០២២	ដូចគ្នាឆ្នាំមុន	៤,១%	៦,៣%	៧,២%	៧,៣%	៧,២%	៧,៨%	៥,៤%	៤,៩%	៤,៤%	៣,៦%	៣,២%	២,៩%	៥,៣%
	មុន	០,៦%	១,២%	១,៦%	០,១%	០,៨%	០,៨%	-១,៣%	-០,៥%	-០,៥%	-០,១%	០,៥%	១,១%	
២០២១	ដូចគ្នាឆ្នាំមុន	២,៦%	១,៧%	២,១%	២,៧%	៣,០%	២,៧%	៣,៣%	៣,៤%	៣,០%	២,៩%	៣,៨%	៣,៧%	២,៩%
	មុន	០,២%	-០,៩%	០,៨%	០,១%	០,៩%	០,២%	០,៩%	-០,១%	០,០%	០,៧%	០,៩%	-០,១%	

P: តួលេខខែសីហា- កញ្ញា និងតុលាឆ្នាំ២០២៣ ជាតួលេខព្យាករណ៍ (តាមវិធីសាស្ត្របំបែក)

* ការវិភាគជាសំណេរដកស្រង់ចេញពីទិន្នន័យសំខាន់ៗប៉ុណ្ណោះ មិនគ្របដណ្តប់តួលេខទាំងអស់ទេ (មើលតារាងភ្ជាប់មកជាមួយ)។
 * ដើម្បីមានសង្គតិភាពក្នុងការប្រើប្រាស់លេខខ្មែរនិងអន្តរជាតិ សញ្ញាកៀសនៅក្នុងអត្ថបទ តាងឱ្យទសភាគ។ ប៉ុន្តែក្នុងតារាងលេខ (Excel) សញ្ញាកៀសតាងឱ្យខ្មែរតាង ឯសញ្ញាចុចជាទសភាគវិញ។

ក្រាហ្វ ១.១- ចលនានិងបម្រែបម្រួលសន្ទស្សន៍ថ្លៃទំនិញប្រើប្រាស់



តារាង១.៣- អត្រាប្តូរប្រាក់

ប្រភេទ	កក្កដា ២០២៣	មិថុនា ២០២៣	កក្កដា ២០២២
វដ្តល្អ	៤ ១៣០៛/១\$	៤ ១៣០៛/១\$	៤ ០៩៩៛/១\$
វបាត	១២១៛/១បាត	១១៦៛/១បាត	១១៣៛/១បាត
វដ្តដង	០,១៧៤៛/១ដង	០,១៧៥៛/១ដង	០,១៧៥៛/១ដង
បាត/ដុល្លារ	៣៤,២បាត/១\$	៣៥,៥បាត/១\$	៣៦,៤បាត/១\$
ដង/ដុល្លារ	២៣ ៦៨០ដង/១\$	២៣ ៥៧៩ដង/១\$	២៣ ៣៥៨ដង/១\$
យ៉ន់/ដុល្លារ	៧,១យ៉ន់/១\$	៧,៣យ៉ន់/១\$	៦,៧យ៉ន់/១\$

២- ស្ថានភាពថវិកាជាតិ (តារាងទី២)

➔ យោងតាមស្ថិតិរបស់រតនាគារជាតិ អគ្គនាយកដ្ឋានគយនិងរដ្ឋាករ និងអគ្គនាយកដ្ឋានពន្ធដារក្នុងខែកក្កដា ឆ្នាំ២០២៣ ថវិកាជាតិមានស្ថានភាពដូចខាងក្រោម៖

២.១- ចំណូលថវិកាជាតិ: អនុវត្តបាន២ ០៦៤,២ប៊ីលានរៀល គិតជាដុល្លារអាមេរិកស្មើ៥១៦,០លានដុល្លារ (មធ្យមប្រចាំខែ ១០១,៨% នៃផែនការ) ក្នុងនោះ ចំណូលចរន្តចំនួន១ ៨២៩,៧ប៊ីលានរៀល គិតជាដុល្លារអាមេរិកស្មើ៤៥៧,៤លានដុល្លារ

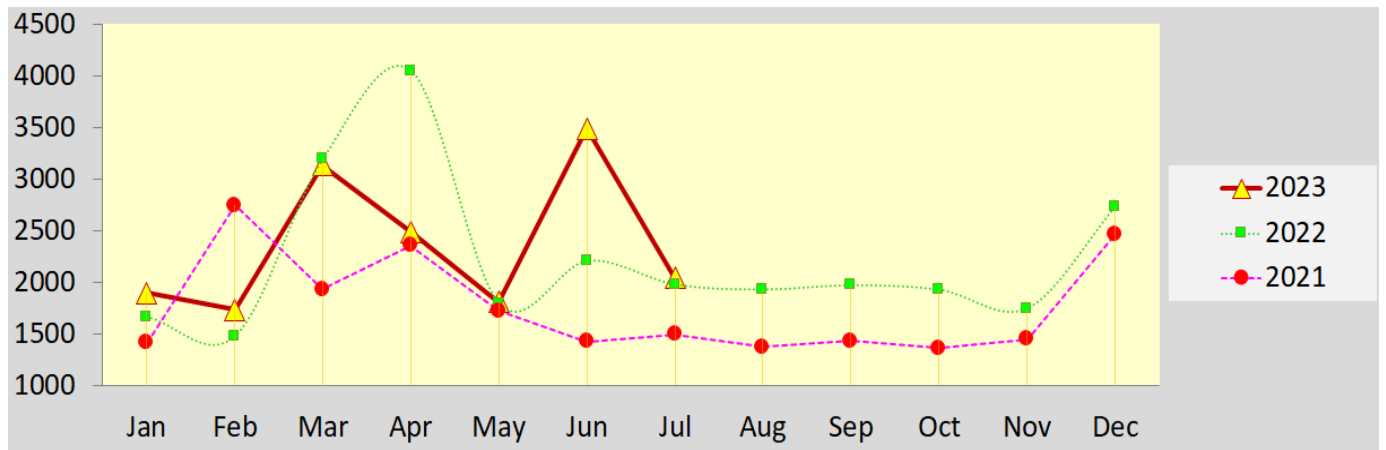
(មធ្យមប្រចាំខែ ៩៩,៨% នៃផែនការ) និងចំណូលមូលធនមានចំនួន ២៣៤,៤ ប៊ីលានរៀល គិតជាដុល្លារអាមេរិកស្មើ ៥៨,៦ លានដុល្លារ (មធ្យមប្រចាំខែ ១១៥,៧% នៃផែនការ)

- ចំណូលថវិកាជាតិ **ថយចុះ ៤០,៨%** ធៀបនឹងខែមុន ប៉ុន្តែ **កើនឡើង ៤,៣%** ធៀបនឹងខែដូចគ្នាឆ្នាំមុន។
- ចំណូលចរន្ត

✓ ចំណូលសារពើពន្ធមានចំនួន ១ ៧៤៥,៦ ប៊ីលានរៀល **ថយចុះ ១,១%** ធៀបនឹងខែមុន និង **ថយចុះ ១២,៦%** ធៀបនឹងខែដូចគ្នាឆ្នាំមុន (តួលេខអគ្គនាយកដ្ឋានពន្ធដារនិងអគ្គនាយកដ្ឋានគយ) ។ បើតាមតួលេខរតនាគារជាតិ ចំណូលសារពើពន្ធមានចំនួន ១ ៥៤១,៧ ប៊ីលានរៀល **ថយចុះ ១០,២%** ធៀបនឹងខែមុន និង **ថយចុះ ១០,៥%** ធៀបនឹងខែដូចគ្នាឆ្នាំមុន។

✓ ចំណូលមិនមែនសារពើពន្ធមានចំនួន ២៨៨,០ ប៊ីលានរៀល **ថយចុះ ៣០,៦%** ធៀបនឹងខែមុន ប៉ុន្តែ **កើនឡើង ១៤,០%** ធៀបនឹងខែដូចគ្នាឆ្នាំមុន (តួលេខរតនាគារជាតិ) ។

ក្រាហ្វ ២.១_ ចំណូលថវិកាជាតិ ឆ្នាំ ២០២១-២០២៣ (ប៊ីលានរៀល)



តារាង ២.១_ មុខចំណូលមួយចំនួនក្នុងចំណូលសារពើពន្ធ និងចំណូលមិនមែនសារពើពន្ធ

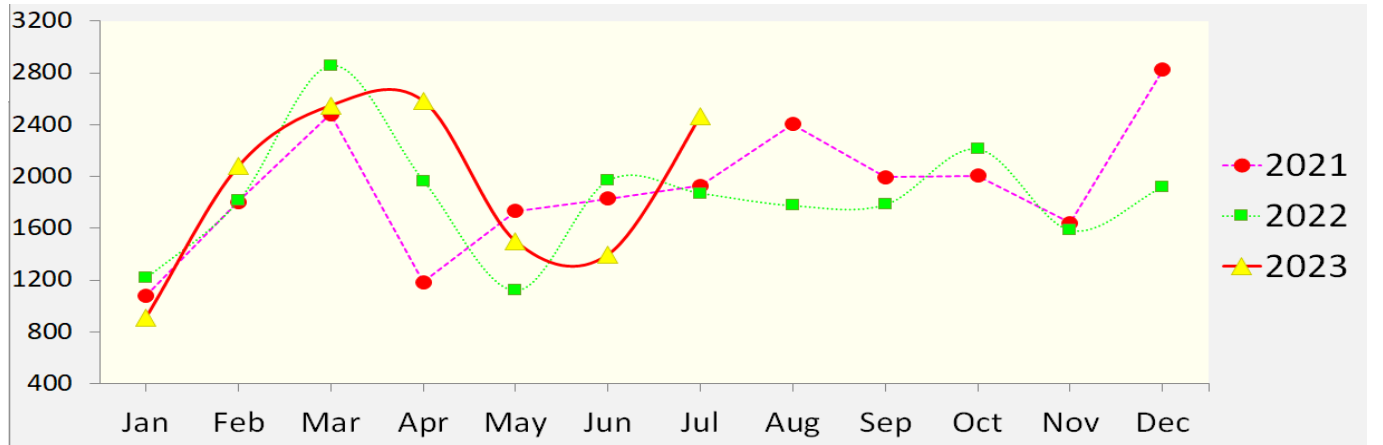
ចំណូលសារពើពន្ធ (ក្នុងរង្វង់ក្រចក:បម្រែបម្រួលធៀបនឹងខែដូចគ្នាឆ្នាំមុន)		ចំណូលមិនមែនសារពើពន្ធ (តាមតួលេខរតនាគារជាតិ) (ក្នុងរង្វង់ក្រចក:បម្រែបម្រួលធៀបនឹងខែដូចគ្នាឆ្នាំមុន)	
➢ ពន្ធ និងអាករគយ: +០,៩%	(-២៥,៩%)	➢ អាកាសចរណ៍ស៊ីវិល: -៩១,៥%	(+២៨៤,២%)
(អគ្គនាយកដ្ឋានគយនិងរដ្ឋាករ)		➢ ត្រួតពិនិត្យគុណភាពផលិតផល: -១,៧%	(+៤,៧%)
➢ ចំណូលពន្ធដារ: -២,៧%	(+២,៤%)	➢ សម្បទានរ៉ែ: +៩៦,៨%	(+៥,១%)
(អគ្គនាយកដ្ឋានពន្ធដារ)		➢ ផលទុននៃសកម្មភាពទេសចរណ៍: +២,០%	(+១៨១,២%)

២.២_ ចំណាយថវិកាជាតិ : អនុវត្តបាន ២ ៤៦៤,៣ ប៊ីលានរៀល គិតជាដុល្លារអាមេរិកស្មើ ៦១៦,១ លានដុល្លារ (មធ្យមប្រចាំខែ ៧៦,០% នៃផែនការ) ក្នុងនោះចំណាយចរន្តចំនួន ១ ៨១២,៩ ប៊ីលានរៀល គិតជាដុល្លារអាមេរិកស្មើ ៤៥៣,២ លានដុល្លារ (មធ្យមប្រចាំខែ ៨២,៨% នៃផែនការ) និងចំណាយមូលធនមានចំនួន ៦៥១,៤ ប៊ីលានរៀល គិតជាដុល្លារអាមេរិកស្មើ ១៦២,៨ លានដុល្លារ (មធ្យមប្រចាំខែ ៦១,៣% នៃផែនការ) (តាមតួលេខរតនាគារជាតិ) ។

➢ ចំណាយថវិកាជាតិ **កើនឡើង ៧៦,១%** ធៀបនឹងខែមុន និង **កើនឡើង ៣១,៧%** ធៀបនឹងខែដូចគ្នាឆ្នាំមុន។ ក្នុងនោះចំណាយចរន្ត **កើនឡើង ៤៩,៦%** ធៀបនឹងខែមុន និង **កើនឡើង ១៣,៩%** ធៀបនឹងខែដូចគ្នាឆ្នាំមុន។

២.៣. សមតុល្យថវិកាជាតិ : ថវិកាជាតិនាខែនេះមានឱនភាពចំនួន៤០០,១ ប៊ីលានរៀលគិតជាដុល្លារអាមេរិកស្មើ ១០០,០លានដុល្លារ(តួលេខរតនាគារជាតិ)។

ក្រាហ្វូប្រូប្រាមថវិកាជាតិ ឆ្នាំ២០២១-២០២៣ (ប៊ីលានរៀល)

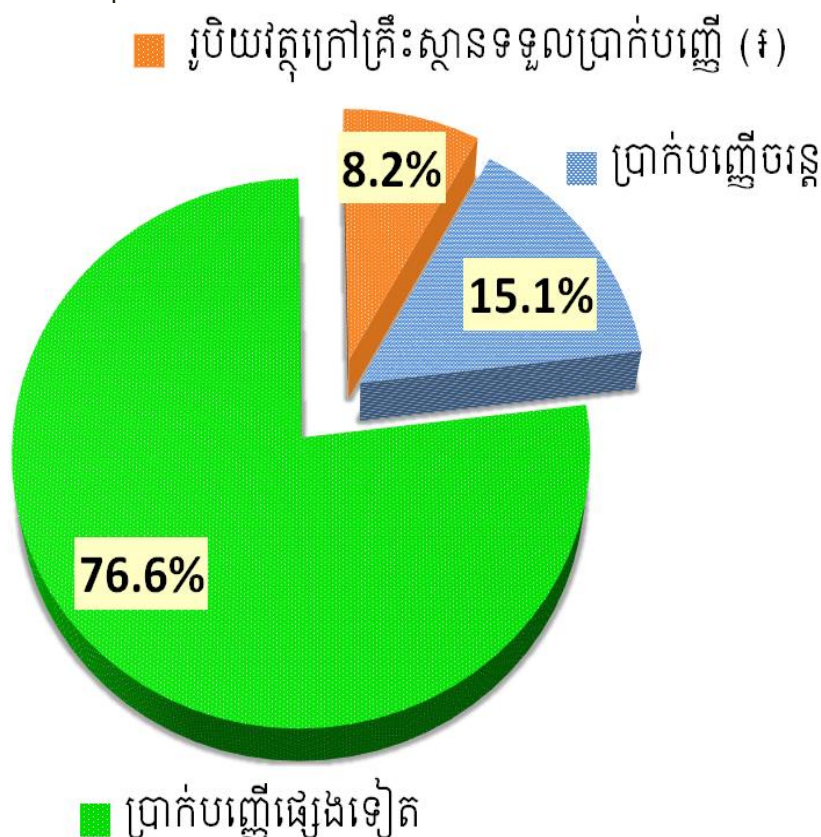


៣. ស្ថានភាពរូបិយវត្ថុនិងអត្រាការប្រាក់ (តារាងទី៣)

➔ ស្ថានភាពរូបិយវត្ថុក្នុងខែកក្កដា ឆ្នាំ២០២៣ មានលក្ខណៈដូចខាងក្រោម៖

- រូបិយវត្ថុ M₂ មានចំនួន១៨៤ ២០០,៣ប៊ីលានរៀល កើនឡើង០,៩%ធៀបនឹងខែមុន និងកើនឡើង១០,៣% ធៀបនឹងខែដូចគ្នាឆ្នាំមុន។ ការកើនឡើងM₂នាខែនេះ ជារួមបណ្តាលមកពីរូបិយវត្ថុក្រៅគ្រឹះស្ថានទទួលប្រាក់បញ្ញើ កើនឡើង១,៣% ប្រាក់បញ្ញើចរន្តកើនឡើង០,០៤% និងប្រាក់បញ្ញើផ្សេងទៀតកើនឡើង១,១%។
- ក្នុងខែនេះ ប្រាក់រៀលនៅក្នុងនិងក្រៅគ្រឹះស្ថានទទួលប្រាក់បញ្ញើមានចំនួន១៧,១% និងប្រាក់បញ្ញើជារូបិយបណ្ណ មានចំនួន៨២,៩%នៃរូបិយវត្ថុ M₂។

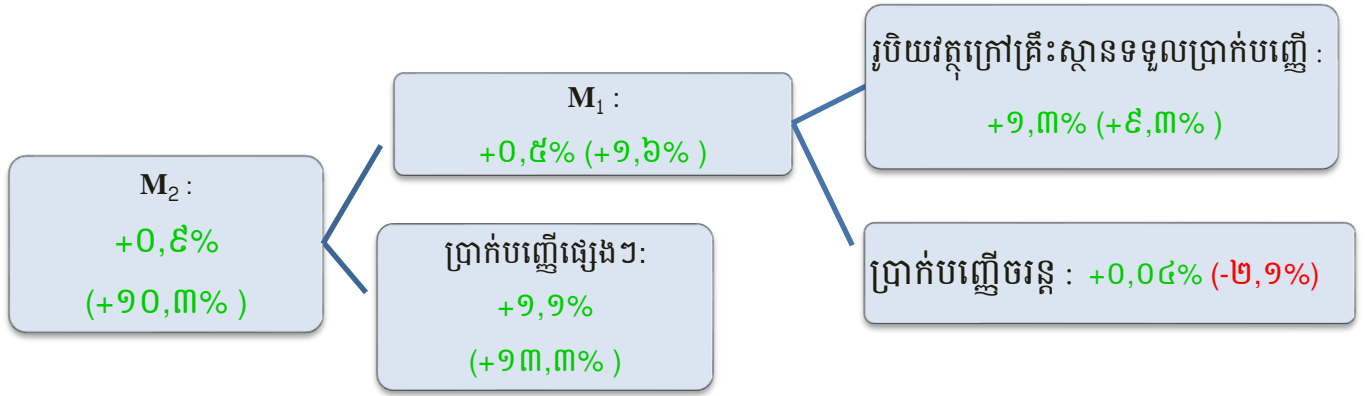
ក្រាហ្វូប្រូប្រាមសមាសធាតុរូបិយវត្ថុខែកក្កដា ឆ្នាំ២០២៣



តារាង៣.១- សមាមាត្រចំនួនប្រាក់រៀលនៅក្នុងរូបិយវត្ថុ M₂ ឆ្នាំ២០២៣

	មករា	កុម្មុះ	មីនា	មេសា	ឧសភា	មិថុនា	កក្កដា	សីហា	កញ្ញា	តុលា	វិច្ឆិកា	ធ្នូ
ប្រាក់រៀលសរុបនៅក្នុងនិងក្រៅស្ថាប័នទទួលប្រាក់បញ្ញើ	១៦,៩%	១៧,០%	១៦,៦%	១៦,៨%	១៦,៨%	១៧,០%	១៧,១%					
រូបិយបណ្ណបរទេសនៅក្នុងធនាគារ	៨៣,១%	៨៣,០%	៨៣,៤%	៨៣,២%	៨៣,២%	៨៣,០%	៨២,៩%					

ក្រាហ្វូណ.២- បម្រែបម្រួលសមាសធាតុរូបិយវត្ថុខែកក្កដា ឆ្នាំ២០២៣: ក្នុងរង្វង់ក្រចកជាបម្រែបម្រួលធៀបនឹងខែដូចគ្នាឆ្នាំមុន



តារាង៣.៣- ការផ្តល់ឥណទាននិងអត្រាការប្រាក់ប្រចាំឆ្នាំ

ផ្តល់ដោយ	កក្កដា ២០២៣	មិថុនា ២០២៣	កក្កដា ២០២២
ឥណទានផ្តល់ដោយធនាគារពាណិជ្ជ (ប៊ីលានរៀល)	១៩៩ ០៣២,៦	១៩៨ ៥៤៤,០	១៨២ ៩៩៥,១
ក្នុងនោះ: ជារៀល	២១ ៤៣៨,០	២១ ៣៧១,៩	២០ ០២៣,៦
ឥណទានផ្តល់ដោយគ្រឹះស្ថានមីក្រូហិរញ្ញវត្ថុ (ប៊ីលានរៀល)	៤០ ២៦៩,៣	៤០ ១៩៧,៧	៣៦ ៤៧៧,៣
បញ្ញើជារៀលនៅធនាគារពាណិជ្ជ	៦,៩%	៦,៧%	៥,៦%
បញ្ញើជាដុល្លារនៅធនាគារពាណិជ្ជ	៥,៥%	៥,៨%	៤,២%
កម្ចីជារៀលនៅធនាគារពាណិជ្ជ	១១,៤%	១១,៧%	១១,២%
កម្ចីជាដុល្លារនៅធនាគារពាណិជ្ជ	៩,០%	៩,១%	៨,៧%
កម្ចីជារៀលនៅអិល អូ អិល ស៊ី	១៨,០%	១៨,០%	១៨,០%
កម្ចីជារៀលនៅអម្រឹត	១៧,៩%	១៧,៩%	១៧,៨%
កម្ចីជារៀលនៅប្រាសាក់	១៧,០%	១៦,៧%	១៦,៩%

៤- ស្ថានភាពកសិកម្ម ឧស្សាហកម្ម ថាមពល សេវាកម្ម និងវប្បធម៌ (តារាង៤)

➔ ក្នុងខែកក្កដា ឆ្នាំ២០២៣ ស្ថានភាពផលិតកម្មមានលក្ខណៈដូចខាងក្រោម៖

➢ កសិកម្ម

ផលិតកម្មនេសាទមានចំនួន៦៥,២ពាន់តោន កើនឡើង៩,៦%បើធៀបនឹងខែមុន ប៉ុន្តែ ថយចុះ១០,៩%ធៀបនឹងខែដូចគ្នាឆ្នាំមុន។

➢ វ៉ែនិងថាមពល

- ✓ អគ្គិសនីសរុបផ្គត់ផ្គង់ដោយអគ្គិសនីកម្ពុជាមានចំនួន ១ ៤០២,៣ GWh ថយចុះ ១,៣% ធៀបនឹងខែមុន ប៉ុន្តែ កើនឡើង ៩,៥% ធៀបនឹងខែដូចគ្នាឆ្នាំមុន។ ក្នុងនោះ៖
 - អគ្គិសនីផ្គត់ផ្គង់ដោយវ៉ែអគ្គិសនីមានចំនួន ៧៥០,៧ GWh (ស្មើ ៥៣,៥% នៃការផ្គត់ផ្គង់សរុបដោយអគ្គិសនីកម្ពុជា) កើនឡើង ១៧,០% ធៀបនឹងខែមុន ប៉ុន្តែ ថយចុះ ២៦,១% ធៀបនឹងខែដូចគ្នាឆ្នាំមុន។
 - អគ្គិសនីផ្គត់ផ្គង់ដោយធ្យូងថ្មមានចំនួន ៥៥២,៤ GWh (ស្មើ ៣៩,៤% នៃការផ្គត់ផ្គង់សរុបដោយអគ្គិសនីកម្ពុជា) ថយចុះ ១៧,៧% ធៀបនឹងខែមុន ប៉ុន្តែ កើនឡើង ៥៨៥,២% ធៀបនឹងខែដូចគ្នាឆ្នាំមុន។
 - អគ្គិសនីផ្គត់ផ្គង់ដោយថាមពលពន្លឺព្រះអាទិត្យ (Solar) មានចំនួន ៦១,៧ GWh (ស្មើ ៤,៤% នៃការផ្គត់ផ្គង់សរុបដោយអគ្គិសនីកម្ពុជា) ថយចុះ ៤,០% ធៀបនឹងខែមុន ប៉ុន្តែ កើនឡើង ១៧,៥% ធៀបនឹងខែដូចគ្នាឆ្នាំមុន។
 - អគ្គិសនីនាំចូលមានចំនួន ៣២,៩ GWh (ស្មើ ២,៣% នៃការផ្គត់ផ្គង់សរុបដោយអគ្គិសនីកម្ពុជា) ថយចុះ ១៥,២% ធៀបនឹងខែមុន និង ថយចុះ ៧៣,៩% ធៀបនឹងខែដូចគ្នាឆ្នាំមុន។
 - អគ្គិសនីផ្គត់ផ្គង់ដោយប្រភពផ្សេងទៀតមានចំនួន ៤,៦ GWh (ស្មើ ០,៣% នៃការផ្គត់ផ្គង់សរុបដោយអគ្គិសនីកម្ពុជា) កើនឡើង ១៦,៩% ធៀបនឹងខែមុន ប៉ុន្តែ ថយចុះ ១៩,៨% ធៀបនឹងខែដូចគ្នាឆ្នាំមុន។

➢ ឧស្សាហកម្ម

តារាង ៤.១ - ការចុះបញ្ជីរោងចក្រនិងឧស្សាហកម្មធុនតូចនិងសិប្បកម្មនៅក្រសួងឧស្សាហកម្ម (ចំនួន)

ប្រភេទ	កក្កដា ២០២៣	មិថុនា ២០២៣	កក្កដា ២០២២
▪ រោងចក្រថ្មីដែលបានចុះបញ្ជី	១៤	១៩	១៨
▪ ចំនួនរោងចក្រសរុបដែលមានក្នុងបញ្ជី	២ ០០១	១ ៩៩៧	១ ៩៤៧
▪ ឧស្សាហកម្មធុនតូចនិងសិប្បកម្ម(បើកថ្មី)	១១១	១០៧	១០៣
▪ ឧស្សាហកម្មធុនតូចនិងសិប្បកម្ម(បន្ត)	១៣៤	១៦០	១៣៨

➢ សំណង់ (ការអនុញ្ញាត)

✓ សំណង់អនុញ្ញាតឲ្យសាងសង់មានចំនួន ១ ១៨៣,២៣៧ មានការថយចុះ ៨,២% ធៀបនឹងខែមុន ប៉ុន្តែ កើនឡើង ១២៧,២% ធៀបនឹងខែដូចគ្នាឆ្នាំមុន។ បើគិតជាសាច់ប្រាក់ ស្មើនឹង ៤៤០,៤ លានដុល្លារមានការថយចុះ ៩,៩% ធៀបនឹងខែមុន ប៉ុន្តែ កើនឡើង ១២០,៨% បើធៀបនឹងខែដូចគ្នាឆ្នាំមុន។ ក្នុងនោះ ប្រភេទសំណង់ចម្បងៗមាន៖

តារាង ៤.២. សំណង់អនុញ្ញាតតាមប្រភេទផ្សេងៗ

ប្រភេទ	ពាន់ម ^២ — កក្កដា ២០២៣	ពាន់ម ^២ — មិថុនា ២០២៣	ពាន់ម ^២ — កក្កដា ២០២២
▪ សំនៅឋាន	៦៥៩,៩	៦០១,៤	៣៣២,២
▪ ឧស្សាហកម្ម	៤៧១,២	៣៧៧,៣	១៣៦,៦
▪ ពាណិជ្ជកម្ម	៣៩,៣	៦០,០	៥១,៧
▪ ទេសចរណ៍	១២,៣	៥០,៣	០,០
▪ ផ្សេងៗ	០,០	០,០	០,០
អនុញ្ញាតសរុប	១ ១៨៣,២	១ ២៨៩,៦	៥២០,៨

✓ ដូច្នេះសំណង់អនុញ្ញាតដែលពេញនិយមនាខែនេះ គឺសំនៅឋាន៥៥,៨% និងឧស្សាហកម្ម៣៩,៨% នៃផ្ទៃក្រឡាសរុប។

➢ សេវាកម្ម

តារាង៤.៣_ការចុះបញ្ជីនិងលុបចេញពីបញ្ជីនៅក្រសួងពាណិជ្ជកម្ម (ចំនួន)

ប្រភេទ	កក្កដា ២០២៣	មិថុនា ២០២៣	កក្កដា ២០២២
ក្រុមហ៊ុនដែលបានចុះបញ្ជីពាណិជ្ជកម្ម	៣៩៩	៤២៩	៤៦៧
ក្រុមហ៊ុនត្រូវបានលុបចេញពីបញ្ជីពាណិជ្ជកម្ម	១១០	៩៣	៧៩
សហគ្រាសដែលបានចុះបញ្ជីពន្ធដារ	៤០៤	៥១៤	៤៨៨
ការស្នើសុំលិខិតអនុញ្ញាត ឬអនុញ្ញាតបណ្ណតាមប្រព័ន្ធអេឡិចត្រូនិច	១	៦	៦ ០៤៧
ក្នុងនោះ លិខិតអនុញ្ញាតសម្រាប់រូបវន្តបុគ្គល	០	៣	៥ ៤៤៦

➢ ការងារ

តារាង៤.៤_ការស្វែងរកការងារនិងទទួលបានការងារ(នាក់)

ប្រភេទ	កក្កដា ២០២៣	មិថុនា ២០២៣	កក្កដា ២០២២
អ្នកចុះឈ្មោះស្វែងរកការងារ (ទីភ្នាក់ងារជាតិមុខរបរនិងការងារ)	២ ៤៣៦	២ ៤៤៦	៤១៧
អ្នកទទួលបានការងារតាមរយៈក្រសួងការងារនិងបណ្តុះបណ្តាលវិជ្ជាជីវៈ និងទីភ្នាក់ងារជ្រើសរើសឯកជន	៣៥ ៤៧៦	៣១ ៦៧១	៤៥ ២៣៣
អ្នកទទួលបានការងារក្នុងប្រទេស	២៨ ៨៣៥	២៦ ៨០១	៤២ ៦៣៤
អ្នកទទួលបានការងារក្រៅប្រទេស	៦ ៦៤១	៤ ៨៧០	២ ៥៩៩

➢ វិនិយោគ

តារាង៤.៥_គម្រោងវិនិយោគអនុញ្ញាតដោយក.អ.ក.(ថ្មីនិងពង្រីក)

ប្រភេទ	កក្កដា ២០២៣	មិថុនា ២០២៣	កក្កដា ២០២២
អនុញ្ញាតសរុប(លានដុល្លារ)	១៤៨,០	៤៥៧,១	១៣៦,៣
វិស័យកសិកម្មនិងកសិឧស្សាហកម្ម	០,០	៤១,៩	០,០
វិស័យឧស្សាហកម្ម (ក្នុងរង្វង់ក្រចកជាតិលេខរបស់តំបន់សេដ្ឋកិច្ចពិសេស)	១៤៨,០ (៣៩,៩)	៤០១,២ (១៩២,៣)	១៣៦,៣ (៩៩,៩)
វិស័យទេសចរណ៍	០,០	០,០	០,០
វិស័យហេដ្ឋារចនាសម្ព័ន្ធនិងផ្សេងៗ	០,០	១៤,០	០,០
ចំនួនគម្រោង ថ្មីនិងពង្រីក (ចំនួន)	១៥	៣៨	១៣
បង្កើតការងារ (ពាន់នាក់)	២១,០	៣៩,៣	១០,៥

➢ ទំនិញឆ្លងកាត់កំពង់ផែ (សរុប២កំពង់ផែ) មានចំនួន១ ៥៧៦,៨៣នៃតោន កើនឡើង៣២,២% ធៀបនឹងខែមុននិង កើនឡើង៤៤,៨% ធៀបនឹងខែដូចគ្នាឆ្នាំមុន។ ក្នុងនោះ៖

តារាង៤.៦_ទំនិញឆ្លងកាត់កំពង់ផែផ្សេងៗ (ក្នុងរង្វង់ក្រចក៖ បម្រែបម្រួលធៀបនឹងខែដូចគ្នាឆ្នាំមុន)

▪ កំពង់ផែស្វយ័តភ្នំពេញ: +៨៥,៩% (+៨៣,៦%)	▪ កំពង់ផែស្វយ័តក្រុងព្រះសីហនុ: +១០,៣% (+២៦,៤%)
---	--

➢ ការចុះបញ្ជីនិងចរាចរណ៍

តារាង៤.៧_ការចុះបញ្ជីម៉ូតូ រថយន្ត និងគ្រោះថ្នាក់ចរាចរណ៍

ប្រភេទ	ចំនួន — កក្កដា ២០២៣	ចំនួន — មិថុនា ២០២៣	ចំនួន — កក្កដា ២០២២
ចំនួនម៉ូតូបានចុះបញ្ជី (ពាន់គ្រឿង)	២១,២	២៣,៤	៣៥,៦
ចំនួនរថយន្តគ្រប់ប្រភេទបានចុះបញ្ជី (ពាន់គ្រឿង)	៤,០	៤,៤	៧,៧
ចំនួនគ្រោះថ្នាក់ចរាចរណ៍ (លើក)	២៧៩	២៩១	២១៣

➢ ប្រៃសណីយ៍និងទូរគមនាគមន៍

ប្រភេទ	ចំនួន	%Δ ធៀបនឹងខែមុន	%Δធៀបនឹងខែដូចគ្នាឆ្នាំមុន
បញ្ជីក្នុងប្រទេស (ពាន់កញ្ចប់)	១០,២	-៦,៨%	+១,១%
ក្នុងនោះទទួល	២,៧	-១១,៤%	-២៦,២%
បញ្ជីក្រៅប្រទេស (ពាន់កញ្ចប់)	៣៣,៧	+៤,៧%	+៣៥,៥%
ក្នុងនោះទទួល	១៨,៨	+១១,១%	+១០,៦%
សន្ទនាទូរសព្ទក្នុងប្រទេស (ពាន់នាទី)	៤៤០,៥	-១៤,៨%	-២៤,៩%
ក្នុងនោះហៅចូល	១៣៨,៥	-១៥,៩%	-៤៥,៤%
សន្ទនាទូរសព្ទក្រៅប្រទេស (ពាន់នាទី)	១ ៥១៦,៧	+៤៤,៥%	+១៦,០%
ក្នុងនោះហៅចូល	១ ៥០៨,៦	+៤៥,១%	+១៦,៦%

➢ ការធ្វើដំណើរតាមផ្លូវអាកាស វប្បធម៌ និងទេសចរណ៍

តារាង៤.៨_អ្នកដំណើរតាមផ្លូវអាកាស វប្បធម៌ និងទេសចរណ៍

ប្រភេទ	ចំនួន (ពាន់នាក់)	%Δ ធៀបនឹងខែមុន	%Δធៀបនឹងខែដូចគ្នាឆ្នាំមុន
ភ្ញៀវអន្តរជាតិចូលទស្សនាសារមន្ទីរជាតិ	៥,០	+៩,១%	+២៤,៣%
ភ្ញៀវទេសចរណ៍ទេសចរណ៍ទិញបន្តទស្សនាអង្គរ	៥៣,៦	+៣០,៧%	+១២៤,៥%
ភ្ញៀវទេសចរណ៍ទស្សនាមណីយដ្ឋានព្រះវិហារ	៥,៣	-១៣,៧%	-១៤,៣%
អ្នកដំណើរតាមផ្លូវអាកាស (ក្នុងស្រុក)	១១,៩	+៩,៨%	+៤៩,១%
អ្នកដំណើរតាមផ្លូវអាកាស (អន្តរជាតិ)	៣៩៣,៦	+១០,១%	+៧២,៧%
ទំនិញដឹកជញ្ជូនតាមផ្លូវអាកាស	៥,២	+៥,០%	+១២,៧%
ចំនួនទេសចរណ៍ចេញក្រៅប្រទេស	១៤៦,២	+៥,៣%	+៣០,១%
ចំនួនទេសចរណ៍ក្នុង	១ ០២១,៦	-៩,០%	២១,៩%

ចំនួនទេសចរអន្តរជាតិមកព្រះរាជាណាចក្រកម្ពុជា	៤៥៧,៤	+៩,៩%	+៩៣,២%
✓ តាមផ្លូវអាកាស	១៥២,៤	+១៥,៤%	+១០១,៤%
✓ តាមផ្លូវគោក និងផ្លូវទឹក	៣០៥,០	+៧,៤%	+៨៩,៤%

៥. ស្ថានភាពជញ្ជីងពាណិជ្ជកម្ម (តារាងទី៥)

➔ ពីប្រកបអគ្គនាយកដ្ឋានគយនិងរដ្ឋាករ ការនាំចូលនាំចេញខែកក្កដា ឆ្នាំ២០២៣ មានចំនួន៧ ៥៤២,១ ប៊ីលានរៀល (ស្មើនឹង ១ ៨៨៥,៥ លានដុល្លារអាមេរិក) **ថយចុះ១១,៣%** ធៀបនឹងខែមុននិង **ថយចុះ៣៨,៣%** ធៀបនឹងខែដូចគ្នាឆ្នាំមុន ក្នុងនោះ៖

តារាង៥.១- បម្រែបម្រួលនៃការនាំចូលមុខទំនិញមួយចំនួន

ទំនិញ	%Δ ធៀបនឹងខែមុន	%Δ ធៀបនឹងខែដូចគ្នាឆ្នាំមុន
ប្រេងសាំង	+៩,៤%	+៤៨,៣%
ប្រេងម៉ាស៊ូត	+១,៦%	-៣,១%
ឧស្ម័ន	+៣៦,៧%	+៤៦,៦%
អគ្គិសនីនាំចូលដោយ EDC	-១៥,២%	-៧៣,៩%
ដែកសំណង់	-២៨,៨%	-៨,៧%
ស៊ីម៉ង់ត៍	-៦,៩%	+១២,២%
រថយន្តសរុប (ប៊ី.ល.វ)	-២៦,៥%	-៥១,៩%
នាំចូលក្នុងក្របខណ្ឌច្បាប់វិនិយោគ	-១៤,១%	+២,៦%
នាំចូលរបស់ស្ថានទូតមិនធ្វើអាជីវកម្ម	+៣៣,៦%	-១៩,៨%

➔ ការនាំចេញខែកក្កដា ឆ្នាំ២០២៣ មានចំនួន៨ ០៤៦,០ ប៊ីលានរៀល ស្មើនឹង២ ០១១,៥ លានដុល្លារអាមេរិក (១០៦,៧% នៃការនាំចូល) **ថយចុះ១២,៧%** ធៀបនឹងខែមុន និង **ថយចុះ១៤,១%** ធៀបនឹងខែដូចគ្នាឆ្នាំមុន។

តារាង៥.២- បម្រែបម្រួលនៃការនាំចេញមុខទំនិញមួយចំនួន

ទំនិញ	%Δ ធៀបនឹងខែមុន	%Δ ធៀបនឹងខែដូចគ្នាឆ្នាំមុន
ផលិតផលឈើកែច្នៃ	-២០,៩%	-៧៨,៧%
វាយនភណ្ឌនិងស្បែកដើង	-៨,៩%	-២៦,៨%
អង្ករ	-៣៩,២%	+២១,៦%
ផលិតផលនេសាទ	+១,០%	+១២,៨%
កៅស៊ូ	+១៧,២%	+២៩,០%



វាលដំ ឧទ្យានជាតិវិរ័យ ខេត្តរតនៈគិរី



ក្រុមបច្ចេកទេសរៀបចំសេចក្តីព្រាងរបាយការណ៍ស្តីពីស្ថានភាពសេដ្ឋកិច្ច សង្គម និងវប្បធម៌

អាសយដ្ឋាន: អគារមិត្តភាព លេខ៤១ មហាវិថីសហព័ន្ធរុស្ស៊ី ខណ្ឌ៧មករា រាជធានីភ្នំពេញ

ទូរស័ព្ទ: ០៨៥ ៧៧៧ ៩៤០ / ០១២ ៦៦២ ៣១៦ ទូរសារ: ០២៣ ២២១ ៤៤០

Email: chyanit168@gmail.com / mamsarith@yahoo.com