

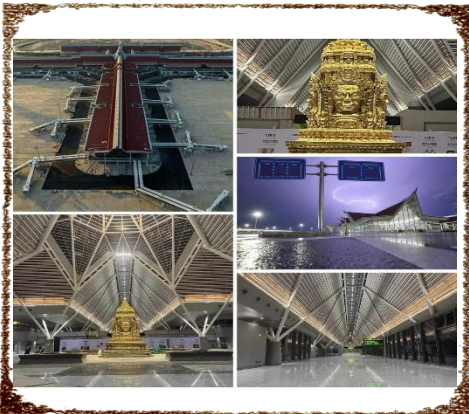
ព្រះរាជាណាចក្រកម្ពុជា
ជាតិ សាសនា ព្រះមហាក្សត្រ



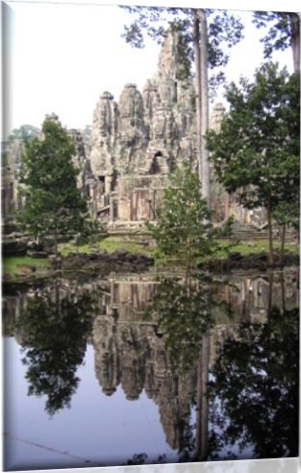
ទីស្តីការគណៈរដ្ឋមន្ត្រី

ក្រុមប្រឹក្សាសេដ្ឋកិច្ច សង្គមកិច្ច និងវប្បធម៌ (ក.ស.វ.)

ECONOMIC, SOCIAL AND CULTURAL COUNCIL (ECOSOCC)



របាយការណ៍ស្តីពីការវិនិយោគស្ថាបនា
សេដ្ឋកិច្ច សង្គមកិច្ច និងវប្បធម៌
ប្រចាំខែសីហា ឆ្នាំ២០២៣



មាតិកា

១- ស្ថានភាពសន្ទស្សន៍ថ្លៃទំនិញប្រើប្រាស់ និងអត្រាប្តូរប្រាក់(តារាង១) ១

២- ស្ថានភាពថវិកាជាតិ(តារាង២) ៣

៣- ស្ថានភាពរូបិយវត្ថុនិងអត្រាការប្រាក់(តារាង៣) ៤

៤- ស្ថានភាពកសិកម្ម ឧស្សាហកម្ម ថាមពល សេវាកម្ម និងវប្បធម៌(តារាង៤) ៦

៥- ស្ថានភាពជញ្ជីងពាណិជ្ជកម្ម(តារាង៥) ៩

តារាងទិន្នន័យលម្អិត៖

-តារាងទី១៖ ស្ថានភាពសន្ទស្សន៍ថ្លៃទំនិញប្រើប្រាស់ និងអត្រាប្តូរប្រាក់ ១១

-តារាងទី២៖ ស្ថានភាពថវិកាជាតិ ១៣

-តារាងទី៣៖ ស្ថានភាពរូបិយវត្ថុ..... ១៦

-តារាងទី៤៖ ស្ថានភាពកសិកម្ម ឧស្សាហកម្ម សេវាកម្ម និងវប្បធម៌ ១៨

-តារាងទី៥៖ ស្ថានភាពជញ្ជីងពាណិជ្ជកម្ម ២១

សន្ទានុក្រឹម ២៣





ព្រះរាជាណាចក្រកម្ពុជា
ជាតិ សាសនា ព្រះមហាក្សត្រ

ទីស្តីការគណៈរដ្ឋមន្ត្រី



ក្រុមប្រឹក្សាសេដ្ឋកិច្ច សង្គមកិច្ច និងវប្បធម៌

លេខ: ១១ រក ក.ស.វ.

ថ្ងៃព្រហស្បតិ៍ ១២កើត ខែអស្សុជ ឆ្នាំថោះ បញ្ចស័ក ព.ស.២៥៦៧

រាជធានីភ្នំពេញ ថ្ងៃទី២៦ ខែតុលា ឆ្នាំ២០២៣

របាយការណ៍

ស្តីពី

ការវិភាគស្ថានភាពសេដ្ឋកិច្ច សង្គមកិច្ច និងវប្បធម៌កម្ពុជា

ប្រចាំខែសីហា ឆ្នាំ២០២៣*

ក្រុមប្រឹក្សាសេដ្ឋកិច្ច សង្គមកិច្ច និងវប្បធម៌ (ក.ស.វ.) បានធ្វើការវិភាគស្ថានភាពសេដ្ឋកិច្ច សង្គមកិច្ច និងវប្បធម៌របស់កម្ពុជាប្រចាំខែសីហា ឆ្នាំ២០២៣ ដោយផ្អែកលើទិន្នន័យព័ត៌មាន ដែលទទួលបានពីក្រសួង ស្ថាប័នពាក់ព័ន្ធ ព្រមទាំងមតិយោបល់ដែលជាធាតុចូលពីកិច្ចប្រជុំទូលាយរបស់ក.ស.វ. ជាមួយក្រសួង ស្ថាប័នពាក់ព័ន្ធ និងកិច្ចប្រជុំចង្អៀតផ្សេងទៀតរបស់ក.ស.វ. ដោយឈរលើគោលការណ៍បរិយាបន្ននៃសេចក្តីវិនិច្ឆ័យ ដែលមានខ្លឹមសារសង្ខេបដូចខាងក្រោម៖

១- ស្ថានភាពសន្ទស្សន៍ថ្លៃទំនិញប្រើប្រាស់និងអត្រាមូលប្រាក់ (តារាងទី១)

➔ នាខែសីហា ឆ្នាំ២០២៣ សន្ទស្សន៍ថ្លៃទំនិញប្រើប្រាស់កើនឡើង **០,៩%** ធៀបនឹងខែមុន និងកើនឡើង **៣,២%** ធៀបនឹងខែដូចគ្នាឆ្នាំមុន (រយៈពេល១២ខែ)។

តារាង១.១- បម្រែបម្រួលថ្លៃធៀបនឹងខែដូចគ្នាឆ្នាំមុន សម្រាប់ក្រុមទំនិញនិងមុខទំនិញមួយចំនួន

ក្រុមទំនិញ		មុខទំនិញ	
ម្ហូបអាហារ	+៤,២%	បន្លែ	+៧,១%
សម្លៀកបំពាក់និងស្បែកជើង	+៤,២%	ផ្លែឈើ	+៦,១%
ការកម្សាន្តនិងវប្បធម៌	+៣,៩%	ត្រីស្រស់	+៤,៨%
ទំនិញនិងសេវាកម្មផ្សេងៗ	+៣,០%	សាច់គោ	+៣,២%
ភោជនីយដ្ឋាន	+២,៩%	សាច់ជ្រូក	+៣,២%
ការសិក្សា	+២,០%	សាច់មាន់	+២,១%
គ្រឿងសង្ហារឹមនិងសម្ភារៈប្រើប្រាស់	+១,៧%	អង្ករ	+១,៧%

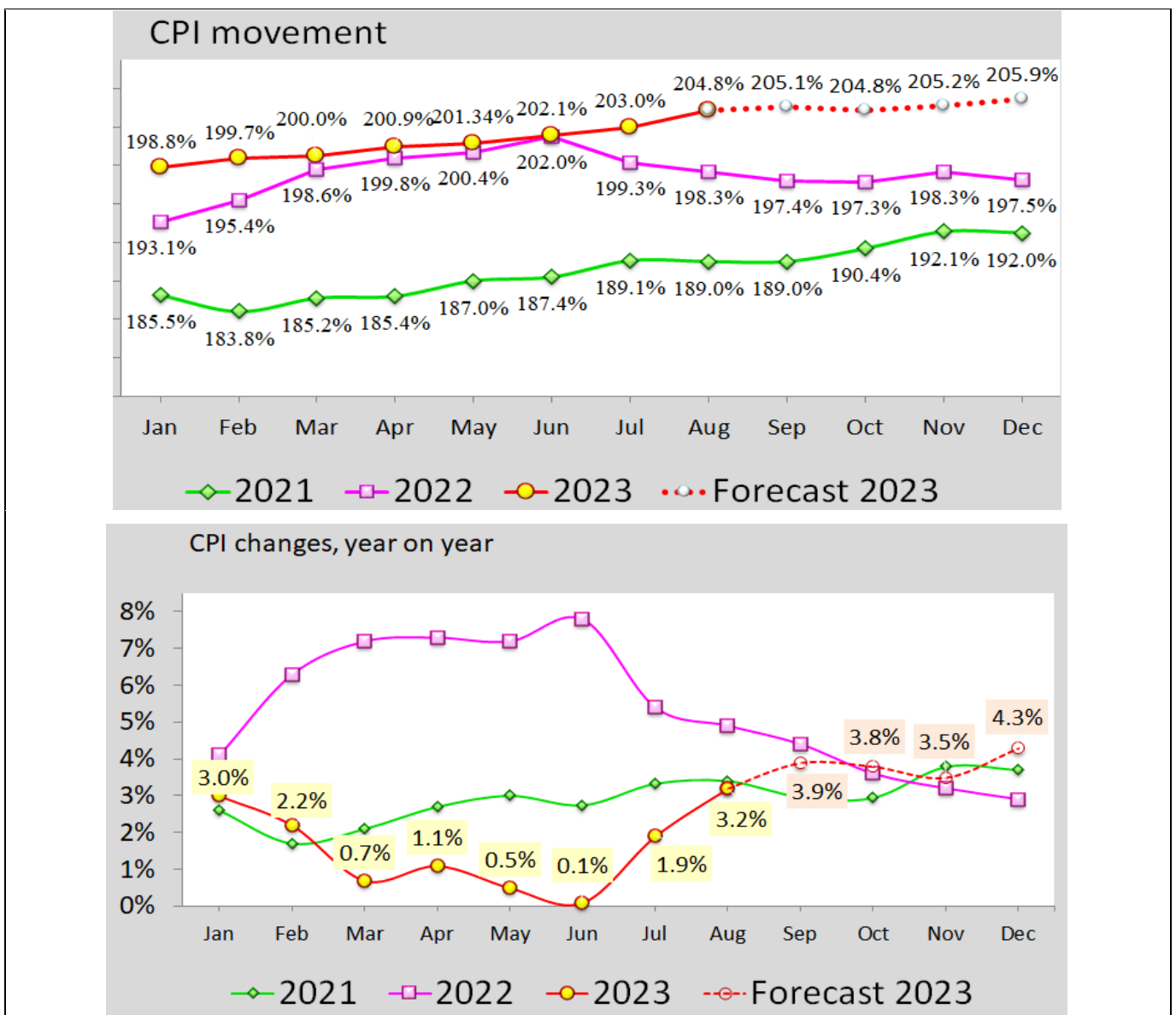
* ការវិភាគជាសំណេរដកស្រង់ចេញពីទិន្នន័យសំខាន់ៗប៉ុណ្ណោះ មិនគ្របដណ្តប់លើទាំងអស់ទេ (មើលតារាងភ្ជាប់មកជាមួយ)។
* ដើម្បីមានសង្គតិភាពក្នុងការប្រើប្រាស់លេខខ្មែរនិងអន្តរជាតិ សញ្ញាកៀសនៅក្នុងអត្ថបទ តាងឱ្យទសភាគ។ ប៉ុន្តែក្នុងតារាងលេខ (Excel) សញ្ញាកៀសតាងឱ្យខ្ទង់ពាន់ ឯសញ្ញាចុចជាទសភាគវិញ។

តារាង១.២_ បម្រែបម្រួលសន្ទស្សន៍ថ្លៃទំនិញប្រើប្រាស់ ២០២១-២០២៣

ឆ្នាំ	ធៀបនឹងខែ	មករា	កុម្ភៈ	មីនា	មេសា	ឧសភា	មិថុនា	កក្កដា	សីហា	កញ្ញា ^P	តុលា ^P	វិច្ឆិកា ^P	ធ្នូ ^P	ប្រចាំឆ្នាំ ^P
២០២៣	ដូចគ្នាឆ្នាំមុន	៣,០%	២,២%	០,៧%	១,១%	០,៥%	០,១%	១,៩%	៣,២%	៣,៩%	៣,៨%	៣,៥%	៤,៣%	២,៣%
	មុន	០,៧%	០,៥%	០,១%	០,៥%	០,២%	០,៤%	០,៤%	០,៩%	០,២%	-០,២%	០,២%	០,៤%	
២០២២	ដូចគ្នាឆ្នាំមុន	៤,១%	៦,៣%	៧,២%	៧,៣%	៧,២%	៧,៨%	៥,៤%	៤,៩%	៤,៤%	៣,៦%	៣,២%	២,៩%	៥,៣%
	មុន	០,៦%	១,២%	១,៦%	០,១%	០,៨%	០,៨%	-១,៣%	-០,៥%	-០,៥%	-០,១%	០,៥%	១,១%	
២០២១	ដូចគ្នាឆ្នាំមុន	២,៦%	១,៧%	២,១%	២,៧%	៣,០%	២,៧%	៣,៣%	៣,៤%	៣,០%	២,៩%	៣,៨%	៣,៧%	២,៩%
	មុន	០,២%	-០,៩%	០,៨%	០,១%	០,៩%	០,២%	០,៩%	-០,១%	០,០%	០,៧%	០,៩%	-០,១%	

P: តួលេខខែកញ្ញា-ធ្នូ និងឆ្នាំ២០២៣ ជាតួលេខព្យាករណ៍ (តាមវិធីសាស្ត្របំបែក)

ក្រាហ្វ ១.១_ ចលនានិងបម្រែបម្រួលសន្ទស្សន៍ថ្លៃទំនិញប្រើប្រាស់



តារាង១.៣_ អត្រាប្តូរប្រាក់

ប្រភេទ	សីហា ២០២៣	កក្កដា ២០២៣	សីហា ២០២២
៛/ដុល្លារ	៤ ១៥៨៛/១\$	៤ ១៣០៛/១\$	៤ ១០៧៛/១\$
៛/បាត	១១៨៛/១បាត	១២១៛/១បាត	១១៣៛/១បាត
៛/ដុង	០,១៧២៛/១ដុង	០,១៧៤៛/១ដុង	០,១៧៥៛/១ដុង
បាត/ដុល្លារ	៣៥,០បាត/១\$	៣៤,២បាត/១\$	៣៦,៥បាត/១\$
ដុង/ដុល្លារ	២៤ ០៩៩ដុង/១\$	២៣ ៦៨០ដុង/១\$	២៣ ៤១៩ដុង/១\$
យ៉ន់/ដុល្លារ	៧,៣យ៉ន់/១\$	៧,១យ៉ន់/១\$	៦,៩យ៉ន់/១\$

២_ ស្ថានភាពថវិកាជាតិ(តារាងទី២)

➔ យោងតាមស្ថិតិរបស់រតនាគារជាតិ អគ្គនាយកដ្ឋានគយនិងរដ្ឋាករ និងអគ្គនាយកដ្ឋានពន្ធដារក្នុងខែសីហា ឆ្នាំ២០២៣ ថវិកាជាតិមានស្ថានភាពដូចខាងក្រោម៖

២.១_ ចំណូលថវិកាជាតិ: អនុវត្តបាន១ ៨៨២,០ប៊ីលានរៀល គិតជាដុល្លារអាមេរិកស្មើ៤៥៩,០លានដុល្លារ (មធ្យមប្រចាំខែ ៩៩,២% នៃផែនការ) ក្នុងនោះ: ចំណូលចរន្តចំនួន១ ៨៨២,០ប៊ីលានរៀល គិតជាដុល្លារអាមេរិកស្មើ៤៥៩,០លានដុល្លារ (មធ្យមប្រចាំខែ៩៨,៤% នៃផែនការ) និងមិនមានចំណូលមូលធនឡើយ។

- ចំណូលថវិកាជាតិ**ថយចុះ៨,៨%**ធៀបនឹងខែមុន និង**ថយចុះ២,៦%**ធៀបនឹងខែដូចគ្នាឆ្នាំមុន។
- ចំណូលចរន្ត

✓ ចំណូលសារពើពន្ធមានចំនួន១ ៨៨២,០ប៊ីលានរៀល**កើនឡើង៥,៥%**ធៀបនឹងខែមុន ប៉ុន្តែ**ថយចុះ៦,១%**ធៀបនឹងខែដូចគ្នាឆ្នាំមុន (តួលេខអគ្គនាយកដ្ឋានពន្ធដារនិងអគ្គនាយកដ្ឋានគយ)។ បើតាមតួលេខរតនាគារជាតិ ចំណូលសារពើពន្ធមានចំនួន១ ៧២៦,៦ប៊ីលានរៀល**កើនឡើង១២,០%**ធៀបនឹងខែមុននិង**កើនឡើង០,៣%**ធៀបនឹងខែដូចគ្នាឆ្នាំមុន។

✓ ចំណូលមិនមែនសារពើពន្ធមានចំនួន១៥៥,៥ប៊ីលានរៀល**ថយចុះ៤៦,០%** ធៀបនឹងខែមុន និង**ថយចុះ៧,២%**ធៀបនឹងខែដូចគ្នាឆ្នាំមុន (តួលេខរតនាគារជាតិ)។

ក្រាហ្វ ២.១_ ចំណូលថវិកាជាតិ ឆ្នាំ ២០២១-២០២៣ (ប៊ីលានរៀល)



តារាង២.១- មុខចំណូលមួយចំនួនក្នុងចំណូលសារពើពន្ធ និងចំណូលមិនមែនសារពើពន្ធ

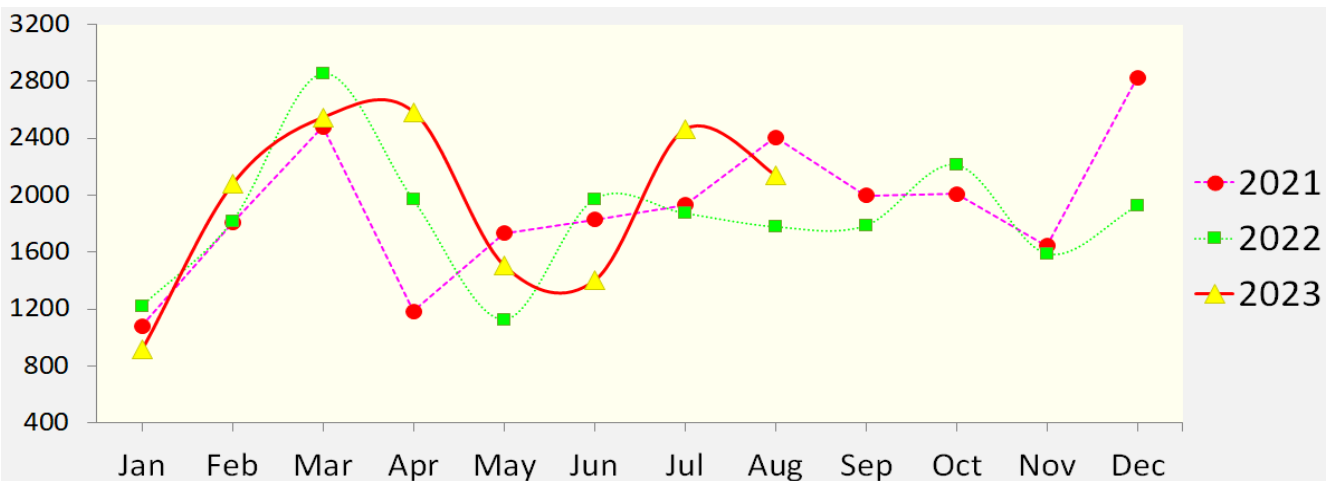
ចំណូលសារពើពន្ធ (ក្នុងរង្វង់ក្រចក:បម្រែបម្រួលធៀបនឹងខែដូចគ្នាឆ្នាំមុន)		ចំណូលមិនមែនសារពើពន្ធ (តាមតួលេខរតនាគារជាតិ) (ក្នុងរង្វង់ក្រចក:បម្រែបម្រួលធៀបនឹងខែដូចគ្នាឆ្នាំមុន)	
➢ ពន្ធ និងអាករគយ: +៦,៨% (អគ្គនាយកដ្ឋានគយនិងរដ្ឋាករ)	(-១៩,៨%)	➢ អាកាសចរណ៍ស៊ីវិល: +៨៥៩,២%	(+៥៨,៤%)
➢ ចំណូលពន្ធដារ: +៤,៥% (អគ្គនាយកដ្ឋានពន្ធដារ)	(+៩,៦%)	➢ ត្រួតពិនិត្យគុណភាពផលិតផល: +៣៧,៣%	(-១៥,២%)
		➢ សម្បទានរ៉ែ: -៤៤,៣%	(+១១៣,៣%)
		➢ ផលទុននៃសកម្មភាពទេសចរណ៍: -២៦,១%	(+៤២,៣%)

២.២- ចំណាយថវិកាជាតិ : អនុវត្តបាន២ ១៣៩,៦ប៊ីលានរៀល គិតជាដុល្លារអាមេរិកស្មើ៥២១,៩លានដុល្លារ(មធ្យមប្រចាំខែ៧៧,១%នៃផែនការ)ក្នុងនោះចំណាយចរន្តចំនួន១ ៤៥៩,២ប៊ីលានរៀល គិតជាដុល្លារអាមេរិកស្មើ៣៥៥,៩លានដុល្លារ(មធ្យមប្រចាំខែ ៨២,៩% នៃផែនការ) និងចំណាយមូលធនមានចំនួន៦៨០,៤ប៊ីលានរៀល គិតជាដុល្លារអាមេរិកស្មើ ១៦៦,០លានដុល្លារ(មធ្យមប្រចាំខែ៦៤,២%នៃផែនការ) (តាមតួលេខរតនាគារជាតិ)។

➢ ចំណាយថវិកាជាតិ**ថយចុះ១៣,២%**ធៀបនឹងខែមុនប៉ុន្តែ**កើនឡើង២០,៤%**ធៀបនឹងខែដូចគ្នាឆ្នាំមុន។ ក្នុងនោះចំណាយចរន្ត**ថយចុះ១៩,៥%** ធៀបនឹងខែមុនប៉ុន្តែ**កើនឡើង១១,១%**ធៀបនឹងខែដូចគ្នាឆ្នាំមុន។

២.៣- សមតុល្យថវិកាជាតិ : ថវិកាជាតិនាខែនេះមានឱនភាពចំនួន២៥៧,៦ ប៊ីលានរៀលគិតជាដុល្លារអាមេរិកស្មើ ៦២,៨លានដុល្លារ(តួលេខរតនាគារជាតិ)។

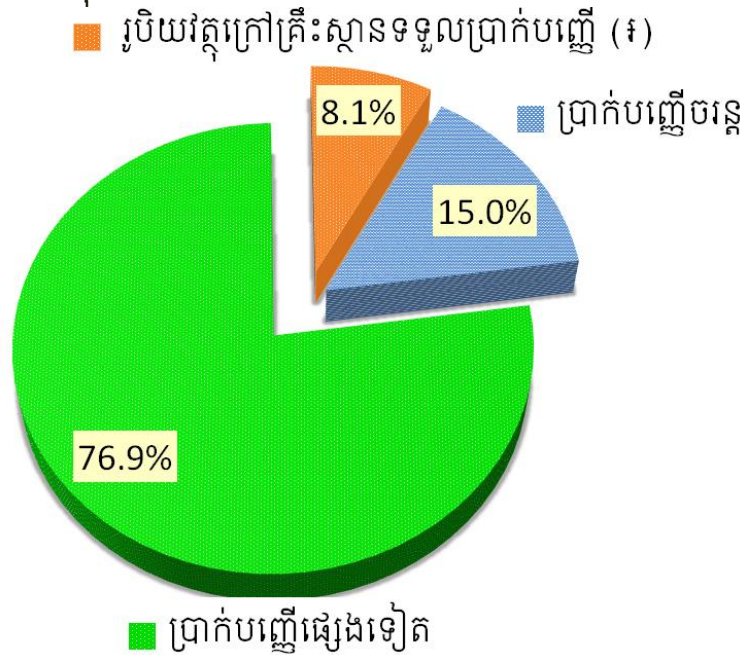
ក្រាហ្វូ២.២_ចំណាយថវិកាជាតិ ឆ្នាំ២០២១-២០២៣ (ប៊ីលានរៀល)



៣- ស្ថានភាពរូបិយវត្ថុនិងអត្រាការប្រាក់ (តារាង៣)

- ➔ ស្ថានភាពរូបិយវត្ថុក្នុងខែសីហា ឆ្នាំ២០២៣ មានលក្ខណៈដូចខាងក្រោម៖
 - រូបិយវត្ថុ M₂ មានចំនួន១៨៦ ៨០០,០ប៊ីលានរៀល **កើនឡើង១,៤%**ធៀបនឹងខែមុន និង**កើនឡើង១១,០%**ធៀបនឹងខែដូចគ្នាឆ្នាំមុន។ **ការកើនឡើងM₂**នាខែនេះ ជារួមបណ្តាលមកពីរូបិយវត្ថុក្រៅគ្រឹះស្ថានទទួលប្រាក់បញ្ញើកើនឡើង០,៤% ប្រាក់បញ្ញើចរន្តកើនឡើង០,៣% និងប្រាក់បញ្ញើផ្សេងទៀតកើនឡើង១,៧%។
 - ក្នុងខែនេះ ប្រាក់រៀលនៅក្នុងនិងក្រៅគ្រឹះស្ថានទទួលប្រាក់បញ្ញើមានចំនួន១៦,៩% និងប្រាក់បញ្ញើជារូបិយបណ្ណមានចំនួន៨៣,១%នៃរូបិយវត្ថុ M₂។

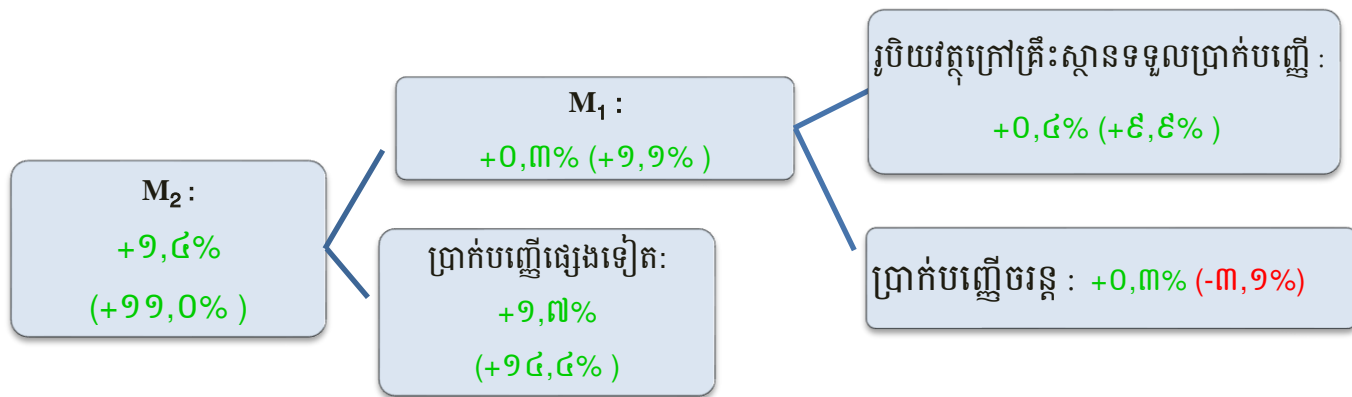
ក្រាហ្វិក.១_ សមាសធាតុរូបិយវត្ថុខែសីហា ឆ្នាំ២០២៣



តារាង៣.១_ សមាមាត្រចំនួនប្រាក់រៀលនៅក្នុងរូបិយវត្ថុ M₂ ឆ្នាំ២០២៣

	មករា	កុម្ភៈ	មីនា	មេសា	ឧសភា	មិថុនា	កក្កដា	សីហា	កញ្ញា	តុលា	វិច្ឆិកា	ធ្នូ
ប្រាក់រៀលសរុបនៅក្នុងនិងក្រៅស្ថាប័នទទួលប្រាក់បញ្ញើ	១៦,៩%	១៧,០%	១៦,៦%	១៦,៨%	១៦,៨%	១៧,០%	១៧,១%	១៦,៩%				
រូបិយបណ្ណបរទេសនៅក្នុងធនាគារ	៨៣,១%	៨៣,០%	៨៣,៤%	៨៣,២%	៨៣,២%	៨៣,០%	៨២,៩%	៨៣,១%				

ក្រាហ្វិក.២_ បម្រែបម្រួលសមាសធាតុរូបិយវត្ថុខែសីហា ឆ្នាំ២០២៣: ក្នុងរង្វង់ក្រចកជាបម្រែបម្រួលធៀបនឹងខែដូចគ្នាឆ្នាំមុន



តារាង៣.៣_ ការផ្តល់ឥណទាននិងអត្រាការប្រាក់ប្រចាំឆ្នាំ

ផ្តល់ដោយ	សីហា ២០២៣	កក្កដា ២០២៣	សីហា ២០២២
ឥណទានផ្តល់ដោយធនាគារពាណិជ្ជ (បីលានរៀល)	២០១ ២០៥,៤	១៩៩ ០៣២,៦	១៨៦ ០៩៩,៣
ក្នុងនោះ: ជារៀល	២១ ៨៣៦,២	២១ ៤៣៨,០	២០ ៣១៣,០
ឥណទានផ្តល់ដោយគ្រឹះស្ថានមីក្រូហិរញ្ញវត្ថុ (បីលានរៀល)	៤០ ៧០៩,៦	៤០ ២៦៩,៣	៣៧ ១៨៩,១
បញ្ញើជារៀលនៅធនាគារពាណិជ្ជ	៦,៦%	៦,៩%	៦,៨%
បញ្ញើជាដុល្លារនៅធនាគារពាណិជ្ជ	៥,៧%	៥,៥%	៤,៤%
កម្ចីជារៀលនៅធនាគារពាណិជ្ជ	១១,៣%	១១,៤%	១១,៥%

កម្ចីជាដុល្លារនៅធនាគារពាណិជ្ជ	៩,៥%	៩,០%	៨,៩%
កម្ចីជារៀលនៅអិល អូ អិល ស៊ី	១៧,៩%	១៨,០%	១៨,០%
កម្ចីជារៀលនៅអម្រឹត	១៧,៩%	១៧,៩%	១៧,៧%
កម្ចីជារៀលនៅប្រាសាក់	១៦,១%	១៧,០%	១៦,៩%

៤. ស្ថានភាពកសិកម្ម ឧស្សាហកម្ម ថាមពល សេវាកម្ម និងវប្បធម៌ (តារាងទី៤)

➔ ក្នុងខែសីហា ឆ្នាំ២០២៣ ស្ថានភាពផលិតកម្មមានលក្ខណៈដូចខាងក្រោម៖

➤ **កសិកម្ម**

ផលិតកម្មនេសាទមានចំនួន៦៨,៨ពាន់តោន កើនឡើង៥,៥%បើធៀបនឹងខែមុន និងកើនឡើង៨,០%ធៀបនឹងខែដូចគ្នាឆ្នាំមុន។

➤ **វ៉ែនិងថាមពល**

✓ អគ្គិសនីសរុបផ្គត់ផ្គង់ដោយអគ្គិសនីកម្ពុជាមានចំនួន១ ៤៩៦,១ GWh កើនឡើង៦,៧%ធៀបនឹងខែមុន និងកើនឡើង១៦,៣% ធៀបនឹងខែដូចគ្នាឆ្នាំមុន។ ក្នុងនោះ៖

- អគ្គិសនីផ្គត់ផ្គង់ដោយវ៉ែអគ្គិសនីមានចំនួន១ ០៨៩,២ GWh (ស្មើ៧២,៨% នៃការផ្គត់ផ្គង់សរុបដោយអគ្គិសនីកម្ពុជា) កើនឡើង៤៥,១%ធៀបនឹងខែមុន ប៉ុន្តែ **ថយចុះ០,៦%** ធៀបនឹងខែដូចគ្នាឆ្នាំមុន។
- អគ្គិសនីផ្គត់ផ្គង់ដោយធ្យូងថ្មមានចំនួន៣០០,៧GWh (ស្មើ២០,១%នៃការផ្គត់ផ្គង់សរុបដោយអគ្គិសនីកម្ពុជា) **ថយចុះ៤៥,៦%**ធៀបនឹងខែមុន ប៉ុន្តែ **កើនឡើង៣៧៧,០%**ធៀបនឹងខែដូចគ្នាឆ្នាំមុន។
- អគ្គិសនីផ្គត់ផ្គង់ដោយថាមពលពន្លឺព្រះអាទិត្យ (Solar) មានចំនួន៦៨,៣ GWh (ស្មើ៤,៦%នៃការផ្គត់ផ្គង់សរុបដោយអគ្គិសនីកម្ពុជា) កើនឡើង១០,៧% ធៀបនឹងខែមុន និងកើនឡើង២៥,៥%ធៀបនឹងខែដូចគ្នាឆ្នាំមុន។
- អគ្គិសនីនាំចូលមានចំនួន៣៣,៨ GWh (ស្មើ២,៣%នៃការផ្គត់ផ្គង់សរុបដោយអគ្គិសនីកម្ពុជា) កើនឡើង៣,០% ធៀបនឹងខែមុន ប៉ុន្តែ **ថយចុះ៥២,៦%**ធៀបនឹងខែដូចគ្នាឆ្នាំមុន។
- អគ្គិសនីផ្គត់ផ្គង់ដោយប្រភពផ្សេងទៀតមានចំនួន៤,០GWh (ស្មើ០,៣%នៃការផ្គត់ផ្គង់សរុបដោយអគ្គិសនីកម្ពុជា) **ថយចុះ១២,៧%**ធៀបនឹងខែមុន ប៉ុន្តែ **កើនឡើង៨៨,៤%**ធៀបនឹងខែដូចគ្នាឆ្នាំមុន។

➤ **ឧស្សាហកម្ម**

តារាង៤.១ - ការចុះបញ្ជីរោងចក្រនិងឧស្សាហកម្មជុនតូចនិងសិប្បកម្មនៅក្រសួងឧស្សាហកម្ម (ចំនួន)

ប្រភេទ	សីហា ២០២៣	កក្កដា ២០២៣	សីហា ២០២២
▪ រោងចក្រថ្មីដែលបានចុះបញ្ជី	៣៣	១៤	១៤
▪ ចំនួនរោងចក្រសរុបដែលមានក្នុងបញ្ជី	២ ០២៦	២ ០០១	១ ៩៥៤
▪ ឧស្សាហកម្មជុនតូចនិងសិប្បកម្ម(បើកថ្មី)	១០១	១១១	១២៦
▪ ឧស្សាហកម្មជុនតូចនិងសិប្បកម្ម(បន្ត)	១០០	១៣៤	១៦២

➤ **សំណង់** (ការអនុញ្ញាត)

✓ សំណង់អនុញ្ញាតឱ្យសាងសង់មានចំនួន ៣ ៥៦២,៩៣៧ មានការកើនឡើង ២០១,១% ធៀបនឹងខែមុន និងកើនឡើង ៤៣៨,៤% ធៀបនឹងខែដូចគ្នាឆ្នាំមុន។ បើគិតជាសាច់ប្រាក់ ស្មើនឹង ១ ៥៥៧,៥លានដុល្លារមានការកើនឡើង ២៥៣,៧% ធៀបនឹងខែមុននិងកើនឡើង ៥៣៨,៤% បើធៀបនឹងខែដូចគ្នាឆ្នាំមុន។ ក្នុងនោះ ប្រភេទសំណង់ចម្បងៗមាន៖

តារាង ៤.២. សំណង់អនុញ្ញាតតាមប្រភេទផ្សេងៗ

ប្រភេទ	ពាន់ម ^២ — សីហា ២០២៣	ពាន់ម ^២ — កក្កដា ២០២៣	ពាន់ម ^២ — សីហា ២០២២
▪ លំនៅឋាន	២ ៣៣៧,៥	៦៥៩,៩	៤៧៤,៥
▪ ឧស្សាហកម្ម	៤៨២,១	៤៧១,២	១៤៧,៩
▪ ពាណិជ្ជកម្ម	៦៣៣,៣	៣៩,៣	២៣,០
▪ ទេសចរណ៍	៥៨,០	១២,៣	៥,៨
▪ ផ្សេងៗ	៦,០	០,០	០,០
អនុញ្ញាតសរុប	៣ ៥៦២,៩	១ ១៨៣,២	៦៦១,៨

✓ ដូច្នេះសំណង់អនុញ្ញាតដែលពេញនិយមនាខែនេះ គឺលំនៅឋាន ៦៥,៦% និងពាណិជ្ជកម្ម ១៧,៨% នៃផ្ទៃក្រឡាសរុប។

➤ **សេវាកម្ម**

តារាង ៤.៣ - ការចុះបញ្ជីនិងលុបចេញពីបញ្ជីនៅក្រសួងពាណិជ្ជកម្ម (ចំនួន)

ប្រភេទ	សីហា ២០២៣	កក្កដា ២០២៣	សីហា ២០២២
ក្រុមហ៊ុនដែលបានចុះបញ្ជីពាណិជ្ជកម្ម	៣៧៥	៣៩៩	៤១២
ក្រុមហ៊ុនត្រូវបានលុបចេញពីបញ្ជីពាណិជ្ជកម្ម	៨៥	១១០	៦៧
សហគ្រាសដែលបានចុះបញ្ជីពន្ធដារ	៤៨២	៤០៤	៥៥៧
ការស្នើសុំលិខិតអនុញ្ញាត ឬអាជ្ញាប័ណ្ណតាមប្រព័ន្ធអេឡិចត្រូនិច	១	១	១០៩
ក្នុងនោះ លិខិតអនុញ្ញាតសម្រាប់រូបវន្តបុគ្គល	១	០	៨៨

➤ **ការងារ**

តារាង ៤.៤ - ការស្វែងរកការងារនិងទទួលបានការងារ (នាក់)

ប្រភេទ	សីហា ២០២៣	កក្កដា ២០២៣	សីហា ២០២២
អ្នកចុះឈ្មោះស្វែងរកការងារ (ទីភ្នាក់ងារជាតិមុខរបរនិងការងារ)	២ ៤២៣	២ ៤៣៦	១ ១២៣
អ្នកទទួលបានការងារតាមរយៈក្រសួងការងារនិងបណ្តុះបណ្តាលវិជ្ជាជីវៈ និងទីភ្នាក់ងារជ្រើសរើសឯកជន	២៩ ៣៦៨	៣៥ ៤៧៦	៥៣ ៦៦៥
អ្នកទទួលបានការងារក្នុងប្រទេស	២៤ ០២១	២៨ ៨៣៥	៤៩ ៨៣៣
អ្នកទទួលបានការងារក្រៅប្រទេស	៥ ៣៤៧	៦ ៦៤១	៣ ៨៣២

➢ វិនិយោគ

តារាង៤.៥-គម្រោងវិនិយោគអនុញ្ញាតដោយក.អ.ក.(ថ្មីនិងពង្រីក)

ប្រភេទ	សីហា ២០២៣	កក្កដា ២០២៣	សីហា ២០២២
អនុញ្ញាតសរុប(លានដុល្លារ)	៨៨៧,៧	១៤៨,០	១៤០,៩
វិស័យកសិកម្មនិងកសិឧស្សាហកម្ម	១៦៥,១	០,០	០,០
វិស័យឧស្សាហកម្ម (ក្នុងវង់ក្រចកជាតួលេខ របស់តំបន់សេដ្ឋកិច្ចពិសេស)	៦៣៨,០ (២២៤,៧)	១៤៨,០ (៣៩,៩)	៩៩,៧ (២៦,០)
វិស័យទេសចរណ៍	៨៤,៥	០,០	១៨,៣
វិស័យហេដ្ឋារចនាសម្ព័ន្ធនិងផ្សេងៗ	០,០	០,០	២៣,០
ចំនួនគម្រោង ថ្មីនិងពង្រីក (ចំនួន)	៣៦	១៥	១៦
បង្កើតការងារ (ពាន់នាក់)	៥១,៤	២១,០	១០,៩

➢ ទំនិញឆ្លងកាត់កំពង់ផែ (សរុប២កំពង់ផែ) មានចំនួន១ ១៤៣,៧ពាន់តោន ថយចុះ២៧,៥% ធៀបនឹងខែមុនប៉ុន្តែ កើនឡើង១៤,៣% ធៀបនឹងខែដូចគ្នាឆ្នាំមុន។ ក្នុងនោះ៖

តារាង៤.៦-ទំនិញឆ្លងកាត់កំពង់ផែផ្សេងៗ (ក្នុងវង់ក្រចក៖ បម្រែបម្រួលធៀបនឹងខែដូចគ្នាឆ្នាំមុន)

▪ កំពង់ផែស្វយ័តភ្នំពេញ: -៤៤,៤% (+៧,៩%)	▪ កំពង់ផែស្វយ័តក្រុងព្រះសីហនុ: -១៥,៨% (+១៧,៤%)
--	--

➢ ការចុះបញ្ជីនិងចរាចរណ៍

តារាង៤.៧-ការចុះបញ្ជីម៉ូតូ រថយន្ត និងគ្រោះថ្នាក់ចរាចរណ៍

ប្រភេទ	ចំនួន—សីហា ២០២៣	ចំនួន—កក្កដា២០២៣	ចំនួន—សីហា២០២២
ចំនួនម៉ូតូបានចុះបញ្ជី(ពាន់គ្រឿង)	២៤,២	២១,២	៣៦,២
ចំនួនរថយន្តគ្រប់ប្រភេទបានចុះបញ្ជី(ពាន់គ្រឿង)	៤,៥	៤,០	៩,៤
ចំនួនគ្រោះថ្នាក់ចរាចរណ៍(លើក)	៣០២	២៧៩	២២៨

➢ ប្រៃសណីយ៍និងទូរគមនាគមន៍

ប្រភេទ	ចំនួន	%Δ ធៀបនឹងខែមុន	%Δធៀបនឹងខែដូចគ្នាឆ្នាំមុន
បញ្ជីក្នុងប្រទេស(ពាន់កញ្ចប់)	១២,៦	+២៣,៤%	+៣៦,៤%
ក្នុងនោះទទួល	៣,៧	+៣៧,៦%	+៦,០%
បញ្ជីក្រៅប្រទេស(ពាន់កញ្ចប់)	៣៩,១	+១៥,៩%	+៤៩,៧%
ក្នុងនោះទទួល	១៨,០	-៤,៣%	+២៥,៨%
សន្ទនាទូរសព្ទក្នុងប្រទេស(ពាន់នាទី)	៥០៤,៥	+១៤,៥%	-៧,៦%
ក្នុងនោះហៅចូល	១៥៧,៧	+១៣,៩%	-២៩,៥%
សន្ទនាទូរសព្ទក្រៅប្រទេស(ពាន់នាទី)	២ ១៣៧,៦	+៤០,៩%	+៥៥,០%
ក្នុងនោះហៅចូល	២ ១២៨,៩	+៤១,១%	+៥៥,៩%

➢ ការធ្វើដំណើរតាមផ្លូវអាកាស វប្បធម៌ និងទេសចរណ៍

តារាង៤.៨_អ្នកដំណើរតាមផ្លូវអាកាស វប្បធម៌ និងទេសចរណ៍

ប្រភេទ	ចំនួន(ពាន់នាក់)	%Δ ធៀបនឹងខែមុន	%Δធៀបនឹងខែដូចគ្នាឆ្នាំមុន
ភ្ញៀវអន្តរជាតិចូលទស្សនាសារមន្ទីរជាតិ	៦,៧	+៣៥,៤%	+៥១,៧%
ភ្ញៀវទេសចររបរទេសទិញបណ្ណទស្សនាអង្គរ	៥៩,១	+១០,៤%	+១២១,៤%
ភ្ញៀវទេសចរចូលទស្សនារមណីយដ្ឋានព្រះវិហារ	៥,៩	+១១,២%	+២០,០%
អ្នកដំណើរតាមផ្លូវអាកាស(ក្នុងស្រុក)	១៣,៤	+១២,៦%	+១៨,៩%
អ្នកដំណើរតាមផ្លូវអាកាស(អន្តរជាតិ)	៤១៨,០	+៦,២%	+៧២,១%
ទំនិញដឹកជញ្ជូនតាមផ្លូវអាកាស	៥,០	-២,៩%	+១៨,២%
ចំនួនទេសចរជាតិចេញក្រៅប្រទេស	១៦៤,២	+១២,៣%	+៣៩,៣%
ចំនួនទេសចរផ្ទៃក្នុង	៨១៣,៥	-២០,៤%	+២,១%
ចំនួនទេសចរអន្តរជាតិមកព្រះរាជាណាចក្រកម្ពុជា	៤៦៤,៦	+១,៦%	+៨២,៣%
✓ តាមផ្លូវអាកាស	១៤៨,៥	-២,៥%	+៨៥,០%
✓ តាមផ្លូវគោក និងផ្លូវទឹក	៣១៦,១	+៣,៦%	+៨១,១%

៥_ ស្ថានភាពជញ្ជីងពាណិជ្ជកម្ម(តារាងទី៥)

➔ ពីប្រភពអគ្គនាយកដ្ឋានគយនិងរដ្ឋាករ ការនាំចូលនាខែសីហា ឆ្នាំ២០២៣ មានចំនួន៧ ៨៥១,៧ប៊ីលានរៀល (ស្មើនឹង ១ ៩១៥,០លានដុល្លារអាមេរិក) កើនឡើង ៤,១% ធៀបនឹងខែមុនប៉ុន្តែ ថយចុះ២៥,៦% ធៀបនឹងខែដូចគ្នាឆ្នាំមុន ក្នុងនោះ៖

តារាង៥.១_ បម្រែបម្រួលនៃការនាំចូលមុខទំនិញមួយចំនួន

ទំនិញ	%Δធៀបនឹងខែមុន	%Δធៀបនឹងខែដូចគ្នាឆ្នាំមុន
របៀងសាំង	+១,៦%	+១១,០%
របៀងម៉ាស៊ូត	-១៥,៦%	+២៣,១%
ឧស្ម័ន	+៩,២%	+៤,៥%
អគ្គិសនីនាំចូលដោយEDC	+៣%	-៥២,៦%
ដែកសំណង់	+៦៦,៣%	+៤៣,៦%
ស៊ីម៉ង់ត៍	+១៦,០%	+១០៨,៨%
រថយន្តសរុប (ប៊ី.ល.វ)	+១០,៨%	-៦១,០%
នាំចូលក្នុងក្របខណ្ឌច្បាប់វិនិយោគ	+៧,២%	+០,៣%
នាំចូលរបស់ស្ថានទូតមិនធ្វើអាជីវកម្ម	+៥៥,១%	+៤៣៨,១%

➔ ការនាំចេញ ខែសីហា ឆ្នាំ២០២៣មានចំនួន៨ ០៩៤,៥ប៊ីលានរៀល ស្មើនឹង១ ៩៧៤,៣លានដុល្លារអាមេរិក (១០៣,១% នៃការនាំចូល) កើនឡើង០,៦% ធៀបនឹងខែមុន និងកើនឡើង១១,១% ធៀបនឹងខែដូចគ្នាឆ្នាំមុន។

តារាង៥.២_ បម្រែបម្រួលនៃការនាំចេញមុខទំនិញមួយចំនួន

ទំនិញ	%Δ ធៀបនឹងខែមុន	%Δ ធៀបនឹងខែ ដូចគ្នាឆ្នាំមុន
ផលិតផលឈើកែច្នៃ	+១០២,៨%	+២៣,៦%
វាយនភណ្ឌនិងស្បែកជើង	-៨,៧%	-១០,១%

អង្ករ	+១,៣%	-៩,៤%
ផលិតផលនេសាទ	+០,២%	+១៦,៣%
កៅស៊ូ	+១៦,៥%	+៣៤,៩%

**ទេសរដ្ឋមន្ត្រីទទួលបន្ទុកបេសកកម្មពិសេស
ប្រធានក្រុមប្រឹក្សារដ្ឋាភិបាល សង្គមកិច្ច និងវប្បធម៌**



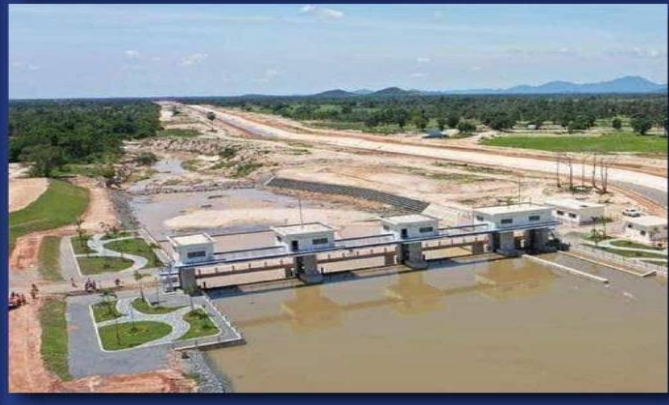
R Chhem

សេម គាតិវិធី

សន្តានុក្រមរូបិយវត្ថុ (សម្រាប់ទិន្នន័យតារាងទី៣)

១. រូបិយវត្ថុទូទៅ (M2) គឺជាសាច់ប្រាក់សរុបនៅក្នុងនិងក្រៅធនាគារ លើកលែងរូបិយបណ្ណបរទេសនៅក្រៅធនាគារ។
២. រូបិយវត្ថុមូលដ្ឋាន (M0) គឺជាសាច់ប្រាក់នៅក្រៅធនាគារ (ប្រាក់រៀល) និងប្រាក់បម្រុងជាក់ស្តែងនៅក្នុងធនាគារ។
៣. រូបិយវត្ថុ (M1) គឺជាសាច់ប្រាក់នៅក្រៅធនាគារ បូកនឹងប្រាក់បញ្ញើចរន្ត។
៤. រូបិយវត្ថុក្រៅគ្រឹះស្ថានទទួលប្រាក់បញ្ញើ គឺជាសាច់ប្រាក់នៅក្រៅធនាគារ (ប្រាក់រៀល)។
៥. ប្រាក់បញ្ញើចរន្ត គឺជាបញ្ញើក្នុងគណនីដែលអ្នកផ្ញើ (បុគ្គល ក្រុមហ៊ុន ស្ថាប័ន) ជាប្រាក់រៀលនិងរូបិយវត្ថុបរទេស អាចដាក់ ដក និងផ្ទេរ ប្រាក់បានដោយសេរីនិងគ្រប់ពេលវេលា។
៦. ប្រាក់បញ្ញើផ្សេងទៀត (Quasi-money) គឺជាប្រាក់បញ្ញើជាប្រាក់រៀលនិងរូបិយវត្ថុបរទេសមានកាលកំណត់ ឬប្រាក់បញ្ញើដែលមានកិច្ចសន្យាជាមួយធនាគារដោយកំណត់រយៈពេលបញ្ញើនិងការប្រាក់។
៧. ទ្រព្យសកម្មបរទេសសុទ្ធ "នៃប្រព័ន្ធធនាគារ" (Net Foreign Assets) គឺជាផលបូកសរុបនៃទ្រព្យសកម្មបរទេសរបស់ធនាគារជាតិ គ្រឹះស្ថានហិរញ្ញវត្ថុទទួលប្រាក់បញ្ញើ និងគ្រឹះស្ថានហិរញ្ញវត្ថុដទៃទៀត ដកកត្តាកិច្ចបំណុលបរទេសរបស់ពួកគេ (ទិន្នន័យគិតជាប្រាក់រៀល)។
៨. ឥណទេយ្យក្នុងស្រុកសុទ្ធ គឺជាផលបូកសរុបនៃឥណទេយ្យសុទ្ធចំពោះរដ្ឋាភិបាល និងឥណទេយ្យសុទ្ធចំពោះស្ថាប័នផ្សេងទៀត។
៩. ទុនបម្រុងជារូបិយបណ្ណបរទេសដុល គឺជាទ្រព្យសកម្មរបស់ធនាគារជាតិ ដូចជារូបិយបណ្ណបរទេស មាសបម្រុង និងមូលបត្ររតនាគារជាដើម ដែលធនាគារជាតិប្រើជាខែលដើម្បីទប់ទល់នឹងវិបត្តិ។
១០. ឥណទេយ្យសុទ្ធចំពោះរដ្ឋាភិបាល គឺជាផលដកនៃឥណទេយ្យចំពោះរដ្ឋាភិបាល និងប្រាក់បញ្ញើរបស់រដ្ឋាភិបាល។
១១. ឥណទេយ្យចំពោះធនាគារកណ្តាល គឺជាបំណុលឬកាតព្វកិច្ចរបស់ធនាគារជាតិ ដូចជាបញ្ញើរបស់ធនាគារពាណិជ្ជ រូបិយវត្ថុក្រៅធនាគារ។ល។

**គម្រោងកែលម្អ និងស្តារឡើងវិញនូវប្រព័ន្ធស្រោចស្រព
និងប្រព័ន្ធដោះទឹកខាងលិចទន្លេសាប**



ក្រុមបច្ចេកទេសរៀបចំសេចក្តីព្រាងរបាយការណ៍ស្តីពីស្ថានភាពសេដ្ឋកិច្ច សង្គមកិច្ច និងវប្បធម៌

អាសយដ្ឋាន: អគារមិត្តភាព លេខ៤១ មហាវិថីសហព័ន្ធរុស្ស៊ី ខណ្ឌ៧មករា រាជធានីភ្នំពេញ

ទូរស័ព្ទ: ០៨៥ ៧៧៧ ៩៤០ / ០១២ ៦៦២ ៣១៦ ទូរសារ: ០២៣ ២២១ ៤៤០

Email: chyanit168@gmail.com / mamsarith@yahoo.com