

ព្រះរាជាណាចក្រកម្ពុជា  
ជាតិ សាសនា ព្រះមហាក្សត្រ



ទីស្តីការគណៈរដ្ឋមន្ត្រី

ក្រុមប្រឹក្សាសេដ្ឋកិច្ច សង្គមកិច្ច និងវប្បធម៌ ( ក.ស.វ. )

ECONOMIC, SOCIAL AND CULTURAL COUNCIL (ECOSOCC)



របាយការណ៍ស្តីពីការវិនិច្ឆ័យស្ថានភាព  
សេដ្ឋកិច្ច សង្គមកិច្ច និងវប្បធម៌  
ប្រចាំត្រីមាសទី៣ ឆ្នាំ២០២៣



**ព្រះរាជាណាចក្រកម្ពុជា**  
**ជាតិ សាសនា ព្រះមហាក្សត្រ**



**ទិស្តីការគណៈរដ្ឋមន្ត្រី**

**ក្រុមប្រឹក្សាសេដ្ឋកិច្ច សង្គមកិច្ច និងវប្បធម៌**

លេខ: ..... ១២ រូបក៍ ..... ក.ស.វ.

ថ្ងៃអង្គារ ២កើត ខែកត្តិក ឆ្នាំថោះ បញ្ចស័ក ព.ស.២៥៦៧

រាជធានីភ្នំពេញ ថ្ងៃទី១៤ ខែវិច្ឆិកា ឆ្នាំ២០២៣

**របាយការណ៍**  
**ស្តីពី**

**ការវិភាគស្ថានភាពសេដ្ឋកិច្ច សង្គមកិច្ច និងវប្បធម៌កម្ពុជា**  
**ប្រចាំត្រីមាសទី៣ ឆ្នាំ២០២៣\***

ក្រុមប្រឹក្សាសេដ្ឋកិច្ច សង្គមកិច្ច និងវប្បធម៌ (ក.ស.វ.) បានធ្វើការវិភាគស្ថានភាពសេដ្ឋកិច្ច សង្គមកិច្ច និងវប្បធម៌របស់កម្ពុជាប្រចាំត្រីមាសទី៣ ឆ្នាំ២០២៣ ដោយផ្អែកលើទិន្នន័យព័ត៌មានដែលទទួលបានពីក្រសួង ស្ថាប័នពាក់ព័ន្ធ ព្រមទាំងមតិយោបល់ដែលជាធាតុចូលពីកិច្ចប្រជុំទូលាយរបស់ក.ស.វ. ជាមួយក្រសួង ស្ថាប័នពាក់ព័ន្ធ និងកិច្ចប្រជុំចង្អៀតផ្សេងទៀតរបស់ក.ស.វ. ដោយឈរលើគោលការណ៍បរិយាបន្ននៃសេចក្តីវិនិច្ឆ័យ ដែលមានខ្លឹមសារសង្ខេបដូចខាងក្រោម៖

**១- ស្ថានភាពសន្ទស្សន៍ថ្លៃទំនិញប្រើប្រាស់និងអត្រាមូលប្រាក់ (តារាងទី១)**

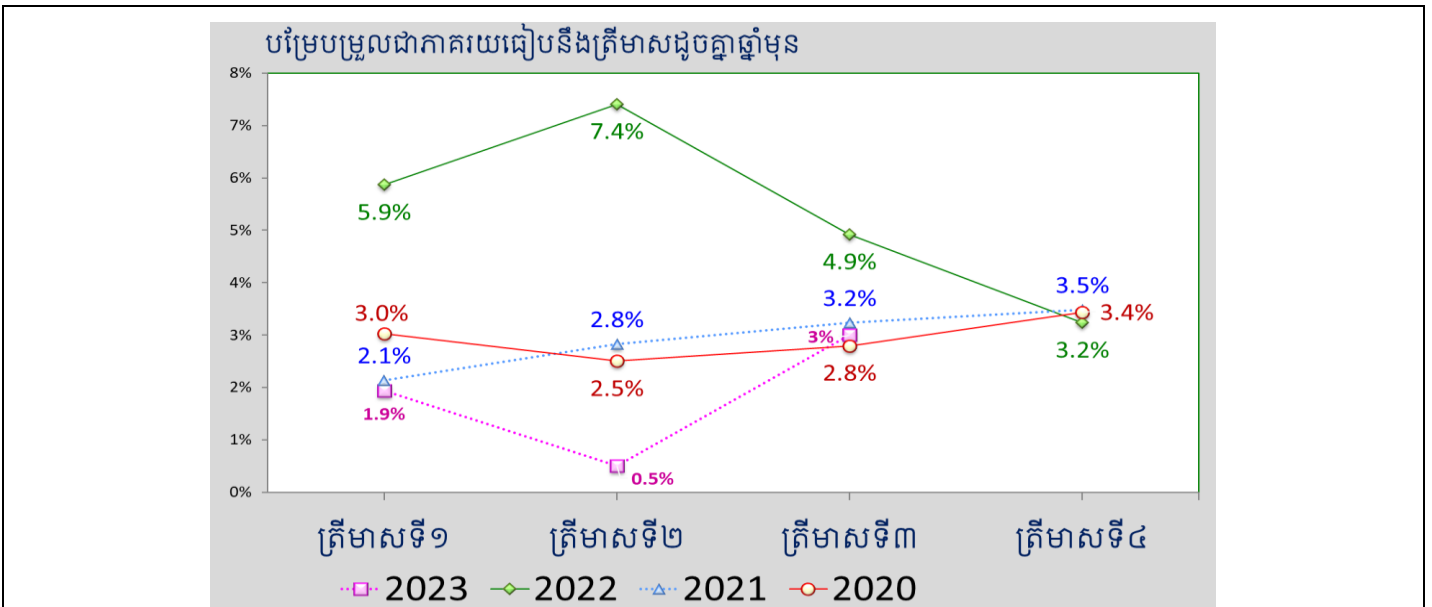
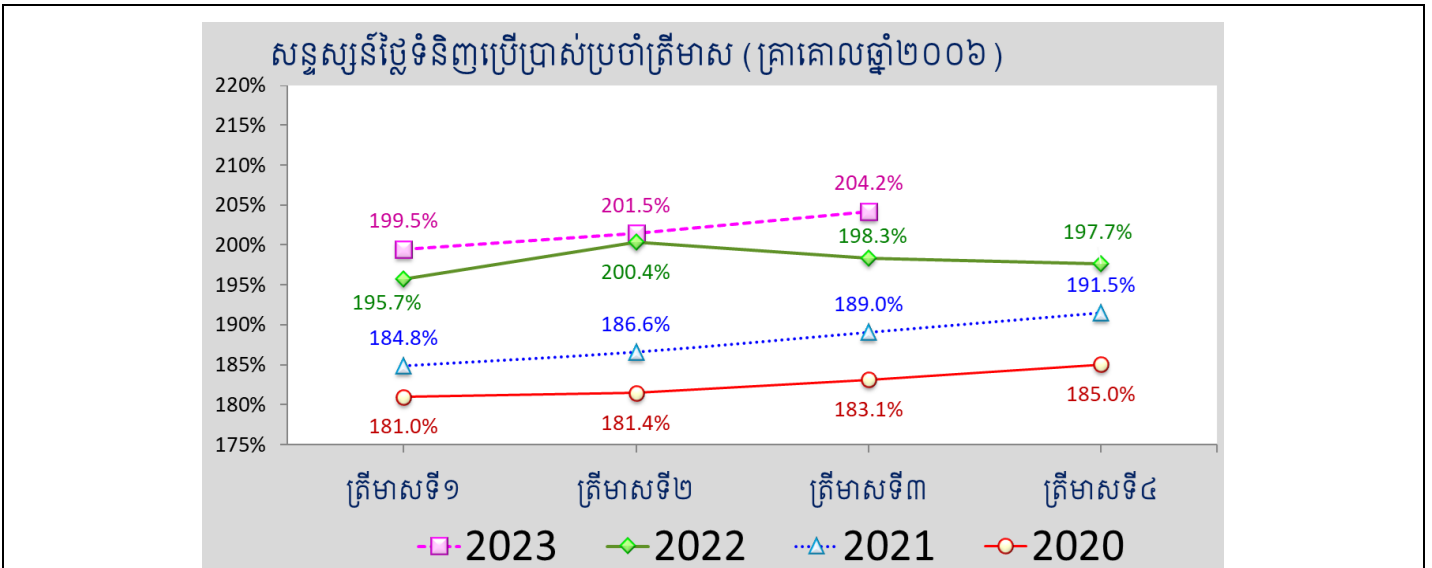
➔ នាត្រីមាសទី៣ ឆ្នាំ២០២៣ សន្ទស្សន៍ថ្លៃទំនិញប្រើប្រាស់កើនឡើង **១,៤%** ធៀបនឹងត្រីមាសមុន និងកើនឡើង **៣,០%** ធៀបនឹងត្រីមាសដូចគ្នាឆ្នាំមុន។

តារាង១.១- បម្រែបម្រួលថ្លៃធៀបនឹងត្រីមាសដូចគ្នាឆ្នាំមុន សម្រាប់ក្រុមទំនិញនិងមុខទំនិញមួយចំនួន

<b>ក្រុមទំនិញ</b>		<b>មុខទំនិញ</b>	
ម្ហូបអាហារ	+៣,៩%	បន្លែ	+៦,៥%
សម្លៀកបំពាក់និងស្បែកជើង	+៣,៨%	ផ្លែឈើ	+៥,៣%
ការកម្សាន្តនិងវប្បធម៌	+៣,៧%	ត្រីស្រស់	+៤,៨%
ភេសជ្ជៈមានជាតិស្រវឹងនិងថ្នាំជក់	+៣,២%	សាច់ជ្រូក	+៣,១%
ទំនិញនិងសេវាកម្មផ្សេងៗ	+២,៩%	សាច់គោ	+២,៦%
ភោជនីយដ្ឋាន	+២,៧%	សាច់មាន់	+១,៩%
គ្រឿងសង្ហារឹមនិងសម្ភារៈប្រើប្រាស់	+១,៦%	អង្ករ	+១,៦%

\* ការវិភាគជាសំណេរដកស្រង់ចេញពីទិន្នន័យសំខាន់ៗប៉ុណ្ណោះ មិនគ្របដណ្តប់តួលេខទាំងអស់ទេ (មើលតារាងភ្ជាប់មកជាមួយ)។  
\* ដើម្បីមានសង្គតិភាពក្នុងការប្រើប្រាស់លេខខ្មែរនិងអន្តរជាតិ សញ្ញាក្រៀសនៅក្នុងអត្ថបទ តាងឱ្យទសភាគ។ ប៉ុន្តែក្នុងតារាងលេខ (Excel) សញ្ញាក្រៀសតាងឱ្យខ្ទង់ពាន់ ឯសញ្ញាចុចជាទសភាគវិញ។

ក្រាហ្វ ១.១ - សន្ទស្សន៍ថ្លៃទំនិញប្រើប្រាស់ប្រចាំត្រីមាស និងបម្រែបម្រួលជាភាគរយធៀបនឹងត្រីមាសដូចគ្នាឆ្នាំមុន



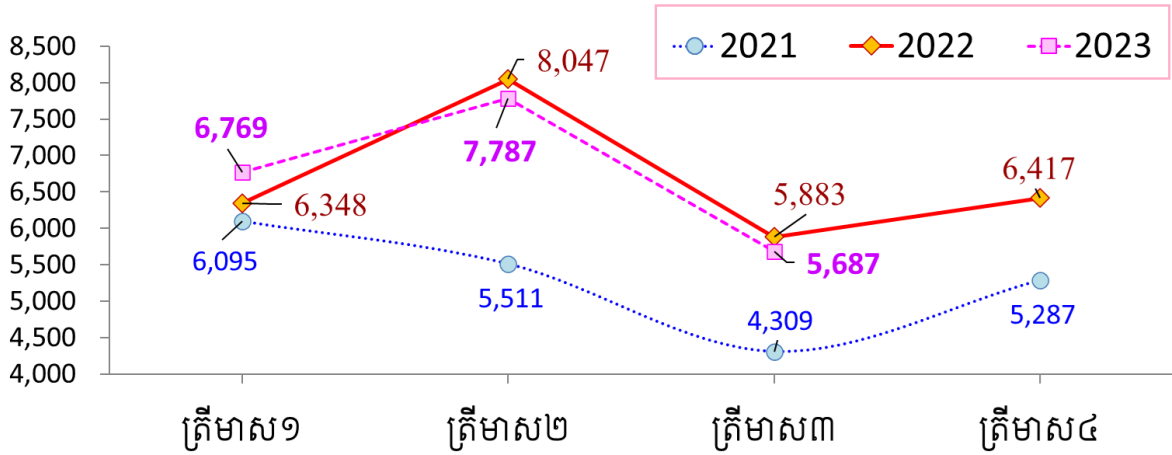
តារាង១.២ - អត្រាប្តូរប្រាក់

បរិយាយ	ត្រីមាសទី៣ ២០២៣	ត្រីមាសទី២ ២០២៣	ត្រីមាសទី៣ ២០២២
៛/ដុល្លារ	៤ ១២២៛/\$	៤ ១៣០៛/\$	៤ ១១៩៛/\$
៛/បាត	១១២៛/បាត	១១៦៛/បាត	១០៨៛/បាត
៛/ដុង	០,១៦៩៛/ដុង	០,១៧៥៛/ដុង	០,១៧៣៛/ដុង
បាត/ដុល្លារ	៣៦,៥បាត/\$	៣៥,៥បាត/\$	៣៨,១បាត/\$
ដុង/ដុល្លារ	២៤ ២៧៤ដុង/\$	២៣ ៥៧៩ដុង/\$	២៣ ៨២០ដុង/\$
យ៉ន់/ដុល្លារ	៧,៣យ៉ន់/\$	៧,៣យ៉ន់/\$	៧,១យ៉ន់/\$

## ២- ស្ថានភាពថវិកាជាតិ (តារាងទី២)

➔ យោងតាមស្ថិតិរបស់រតនាគារជាតិ អគ្គនាយកដ្ឋានគយនិងរដ្ឋាករ និងអគ្គនាយកដ្ឋានពន្ធដារក្នុងត្រីមាសទី៣ ឆ្នាំ២០២៣ ថវិកាជាតិមានស្ថានភាពដូចខាងក្រោម៖

ក្រាហ្វ ២.១- ចំណូលថវិកាជាតិ ឆ្នាំ២០២១ ដល់ ឆ្នាំ២០២៣ (ប៊ីលានរៀល)



២.១- ចំណូលថវិកាជាតិ : អនុវត្តបាន៥ ៦២៩,៦ប៊ីលានរៀល គិតជាដុល្លារអាមេរិកស្មើ១ ៣៦៥,៧លានដុល្លារ (មធ្យមប្រចាំខែ៩៦,១%នៃផែនការ) ក្នុងនោះចំណូលចរន្តចំនួន៥ ៣៤៩,៨ប៊ីលានរៀល គិតជាដុល្លារអាមេរិក ស្មើ ១ ២៩៧,៩លានដុល្លារ (មធ្យមប្រចាំខែ៩៦,០% នៃផែនការ) និងចំណូលមូលធនចំនួន២៧៩,៨ប៊ីលានរៀល គិតជា ដុល្លារអាមេរិកស្មើ៦៧,៩លានដុល្លារ (មធ្យមប្រចាំខែ៩២,៣% នៃផែនការ) (តាមតួលេខរតនាគារជាតិ)។

➢ បើធៀបនឹងត្រីមាសមុន ចំណូលថវិកាជាតិ**ថយចុះ២៧,៧%** និង**ថយចុះ៤,៣%** ធៀបនឹងត្រីមាសដូចគ្នាឆ្នាំ២០២២។

➢ ក្នុងចំណូលចរន្ត៖

✓ ចំណូលសារពើពន្ធមានចំនួន៥ ៣៧៧,៤ប៊ីលានរៀល**ថយចុះ៤,៤%** ធៀបនឹងត្រីមាសមុន និង**ថយចុះ១០,៥%** ធៀបនឹងត្រីមាសដូចគ្នាឆ្នាំមុន (តាមតួលេខអគ្គនាយកដ្ឋានពន្ធដារ និងអគ្គនាយកដ្ឋានគយ)។ ចំណែកតាមតួលេខ រតនាគារជាតិ ចំណូលសារពើពន្ធមានចំនួន៤ ៧៤២,៥ប៊ីលានរៀល**ថយចុះ១៦,៦%**ធៀបនឹងត្រីមាសមុន និង**ថយចុះ ៨,៨%**ធៀបនឹងត្រីមាសដូចគ្នាឆ្នាំមុន។

✓ ចំណូលមិនមែនសារពើពន្ធ មានចំនួន៦០៧,២ប៊ីលានរៀល**ថយចុះ១៥,៧%** ធៀបនឹងត្រីមាសមុនប៉ុន្តែ**កើនឡើង ៣,៨%**ធៀបនឹងត្រីមាសដូចគ្នាឆ្នាំមុន (តាមតួលេខរតនាគារជាតិ)។

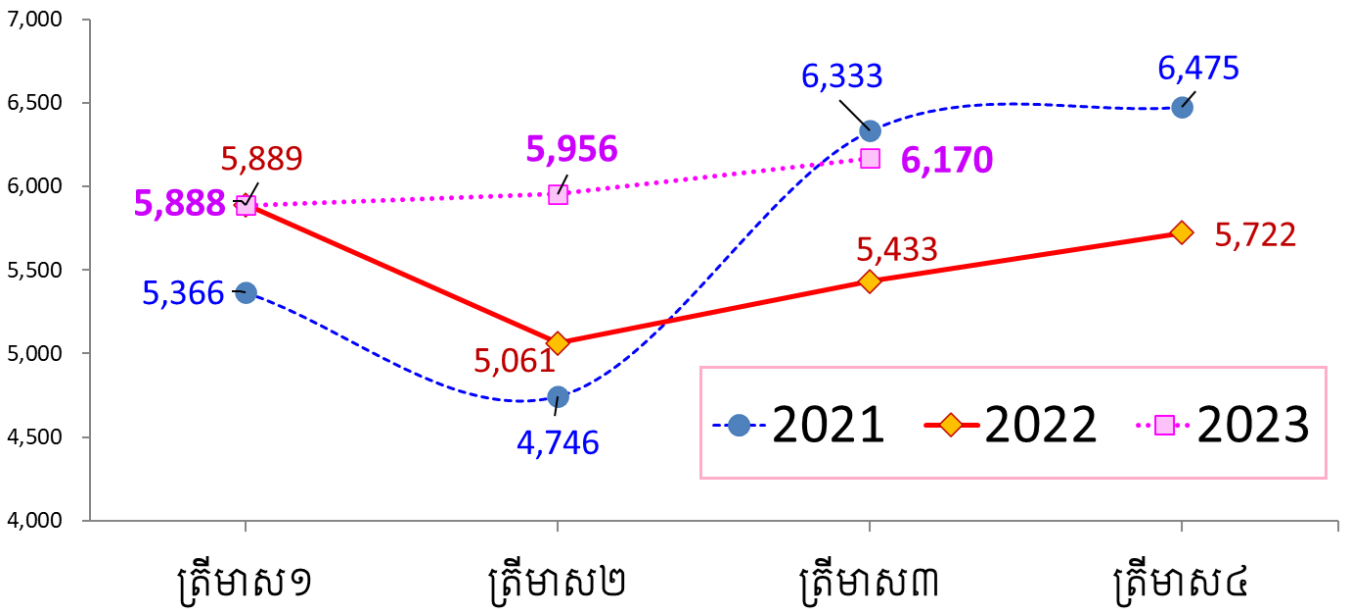
### តារាង២.១- មុខចំណូលមួយចំនួនក្នុងចំណូលសារពើពន្ធ និងចំណូលមិនមែនសារពើពន្ធ

	ចំណូលសារពើពន្ធ បម្រែបម្រួល ធៀបនឹងត្រីមាស..		ចំណូលមិនមែនសារពើពន្ធ បម្រែបម្រួល ធៀបនឹងត្រីមាស..	
	មុន	ដូចគ្នាឆ្នាំមុន	មុន	ដូចគ្នាឆ្នាំមុន
ពន្ធនិងអាករគយ (អគ្គនាយកដ្ឋានគយ និងរដ្ឋាករ)	-០,៧%	-២៣,៧%	អាជ្ញាបណ្ណក្នុងស្រុក	+៣៨៦,៥% +១៨៣,៨%
			កម្រៃការគ្រប់គ្រង និង ទិដ្ឋាការនាំចេញ	+៧,៤% -៣០,៣%

			សម្បទានរ៉ឺ	+២៣,១%	+៥៣,៨%
ចំណូលពន្ធដារ (អគ្គនាយកដ្ឋាន ពន្ធដារ)	-៧,១%	+៣,៨%	អាកាសចរណ៍ស៊ីវិល ផលទុននៃសកម្មភាព ទេសចរណ៍	-៤៧,២%	-១៥,៨%
				-៣១,៩%	+៩៧,១%

២.២\_ ចំណាយថវិកាជាតិ : អនុវត្តបាន ៦ ៨១០,៣ ប៊ីលានរៀល គិតជាដុល្លារអាមេរិកស្មើ១ ៦៥២,២ លានដុល្លារ (មធ្យមប្រចាំខែ៨២,៥%នៃផែនការ) ក្នុងនោះ ចំណាយចរន្តចំនួន៤ ៦៧២,៧ ប៊ីលានរៀល គិតជាដុល្លារអាមេរិកស្មើ១ ១៣៣,៦ លានដុល្លារ (មធ្យមប្រចាំខែ៨៩,០%នៃផែនការ) និងចំណាយមូលធនមានចំនួន២ ១៣៧,៦ ប៊ីលានរៀល គិតជាដុល្លារអាមេរិក ស្មើ៥១៨,៦ លានដុល្លារ (តាមតួលេខ រតនាគារជាតិ)។ ចំណាយថវិកាជាតិកើនឡើង១២,៩% ធៀបនឹងត្រីមាសមុន និងកើនឡើង២៥,៣% ធៀបនឹងត្រីមាសដូចគ្នាឆ្នាំមុន។ ក្នុងនោះចំណាយចរន្តកើនឡើង២,២% ធៀបនឹងត្រីមាសមុន និងកើនឡើង១២,៣% ធៀបនឹងត្រីមាសដូចគ្នាឆ្នាំមុន។

ក្រាហ្វូ ២.២\_ ចំណាយថវិកាជាតិ ឆ្នាំ២០២១ ដល់ ឆ្នាំ២០២៣ (ប៊ីលានរៀល)



២.៣\_ សមតុល្យថវិកាជាតិ : ថវិកាជាតិនាត្រីមាសទី៣នេះ មានឱនភាពចំនួន១ ១៨០,៧ ប៊ីលានរៀល គិតជាដុល្លារអាមេរិកស្មើ២៨៦,៤ លានដុល្លារ (តួលេខរតនាគារជាតិ)។

**៣\_ ស្ថានភាពរូបិយវត្ថុនិងអត្រាការប្រាក់ (តារាងទី៣) (មិនទាន់ទទួលបានទិន្នន័យ)**

➔ ស្ថានភាពរូបិយវត្ថុ ក្នុងត្រីមាសទី៣ ឆ្នាំ២០២៣មានលក្ខណៈដូចខាងក្រោម:

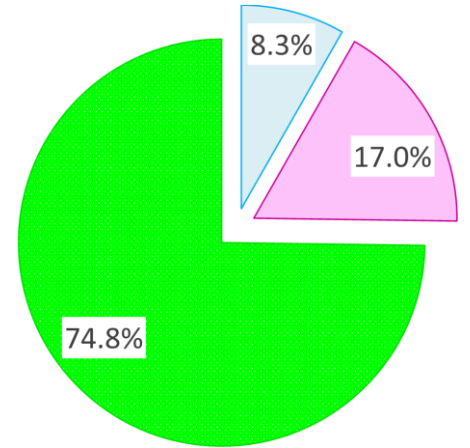
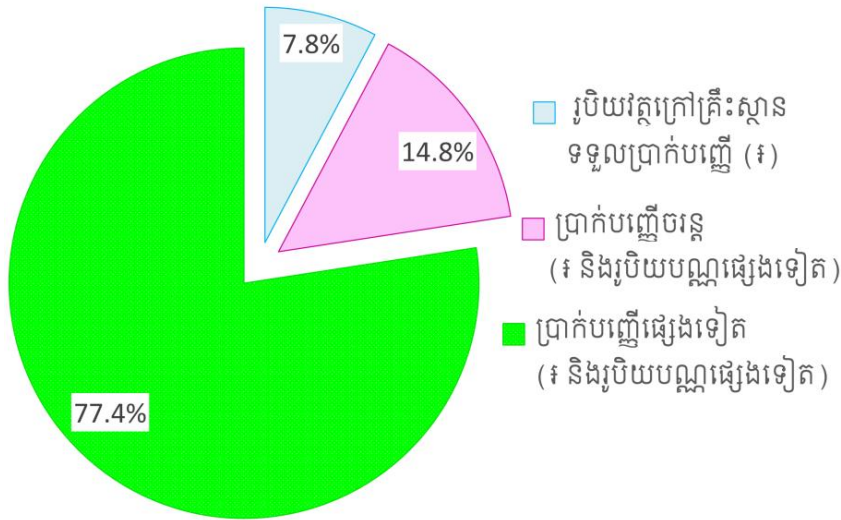
➢ រូបិយវត្ថុ M<sub>2</sub> មានចំនួន១៨៧ ២៣៧,៥ ប៊ីលានរៀលមានការកើនឡើង២,៦%ធៀបនឹងត្រីមាសមុន និងកើនឡើង១០,៥%ធៀបនឹងត្រីមាសដូចគ្នាឆ្នាំមុន។ ការកើនឡើង M<sub>2</sub> ក្នុងត្រីមាសនេះ ជារួមបណ្តាលមកពី ការកើនឡើងនៃប្រាក់បញ្ញើផ្សេងទៀត៣,៨%។



ក្រាហ្វិក.១\_ សមាសធាតុរូបិយវត្ថុ

ត្រីមាសទី៣ ឆ្នាំ២០២៣

ត្រីមាសទី៣ ឆ្នាំ២០២២

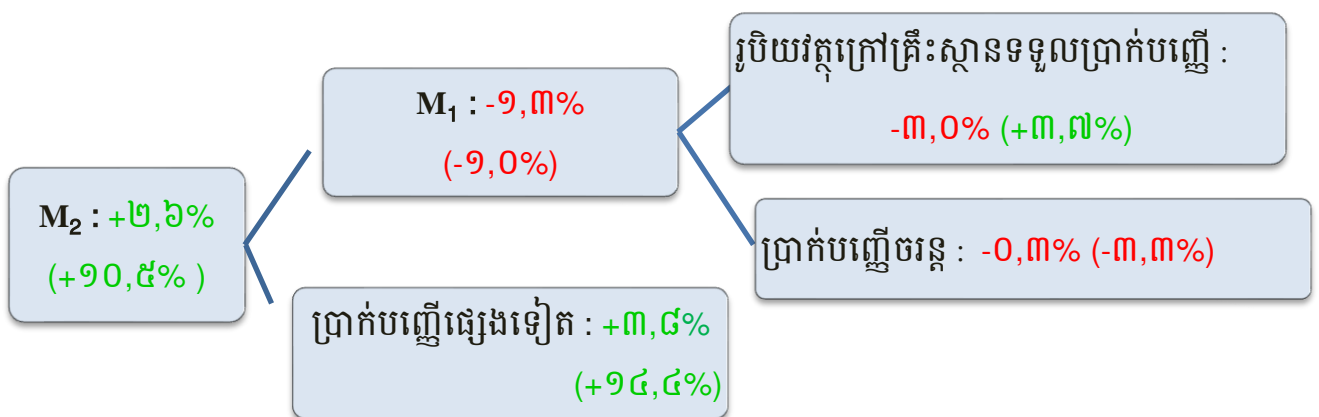


➢ ក្នុងត្រីមាសទី៣ ឆ្នាំ២០២៣ ប្រាក់រៀលនៅក្នុង និងក្រៅគ្រឹះស្ថានទទួលប្រាក់បញ្ញើមានចំនួន១៦,៨% និងប្រាក់បញ្ញើជារូបិយបណ្ណមានចំនួន៨៣,២% នៃរូបិយវត្ថុM<sub>2</sub>។

តារាង៣.១\_ សមាមាត្រចំនួនប្រាក់រៀល នៅក្នុងរូបិយវត្ថុ M<sub>2</sub> ឆ្នាំ២០២២

	មករា	កុម្ភៈ	មីនា	មេសា	ឧសភា	មិថុនា	កក្កដា	សីហា	កញ្ញា	តុលា	វិច្ឆិកា	ធ្នូ
ប្រាក់រៀលសរុបនៅក្នុងនិងក្រៅស្ថាប័នទទួលប្រាក់បញ្ញើ	១៦,៩%	១៧,០%	១៦,៦%	១៦,៨%	១៦,៨%	១៧,០%	១៧,១%	១៧,០%	១៦,៨%			
រូបិយបណ្ណបរទេសនៅក្នុងធនាគារ	៨៣,១%	៨៣,០%	៨៣,៤%	៨៣,២%	៨៣,២%	៨៣,០%	៨២,៩%	៨៣,០%	៨៣,២%			

ក្រាហ្វិក.២\_បម្រែបម្រួលរូបិយវត្ថុក្នុងត្រីមាសទី៣ ឆ្នាំ២០២៣ (ក្នុងរង្វង់ក្រចកជាបម្រែបម្រួលធៀបនឹងត្រីមាសដូចគ្នាឆ្នាំមុន)



តារាង៣.៣\_ការផ្តល់ឥណទាននិងអត្រាការប្រាក់ប្រចាំត្រីមាស

បរិយាយ	ត្រីមាសទី៣ ២០២៣	ត្រីមាសទី២ ២០២៣	ត្រីមាសទី៣ ២០២២
ឥណទានផ្តល់ដោយធនាគារពាណិជ្ជ(បីលានរៀល) ក្នុងនោះ ជារៀល	២២០ ០៣៧,៩ ២៤ ១៨១,៧	១៩៨ ៥៤៤,០ ២១ ៣៧១,៩	១៨៨ ៨៤៩,៩ ២០ ៥១៣,៣
ឥណទានផ្តល់ដោយគ្រឹះស្ថានមីក្រូហិរញ្ញវត្ថុ (បីលានរៀល)	២១ ២៣៩,៨	៤០ ១៩៧,៧	៣៧ ៧២៤,៦
បញ្ញើជារៀលនៅធនាគារពាណិជ្ជ	៦,៦%	៦,៧%	៥,៩%
បញ្ញើជាដុល្លារនៅធនាគារពាណិជ្ជ	៥,៨%	៥,៨%	៤,៧%
កម្ចីជារៀលនៅធនាគារពាណិជ្ជ	១២,០%	១១,៧%	១១,៥%
កម្ចីជាដុល្លារនៅធនាគារពាណិជ្ជ	១០,០%	៩,១%	១០,៨%
កម្ចីជារៀលនៅអិល អូ អិល ស៊ី	១៦,៧%	១៨,០%	១៨,០%
កម្ចីជារៀលនៅអម្រឹត	១៧,៨%	១៧,៩%	១៧,៥%
កម្ចីជារៀលនៅប្រាសាក់	-	១៦,៧%	១៦,២%

**៤\_ ស្ថានភាពកសិកម្ម ឧស្សាហកម្ម ថាមពល សេវាកម្ម និងវប្បធម៌ (តារាងទី៤)**

➔ ក្នុងត្រីមាសទី៣ ឆ្នាំ២០២៣ ស្ថានភាពផលិតកម្មមានលក្ខណៈដូចខាងក្រោម

➢ កសិកម្ម:

✓ ទស្សនៈសម្រេចបាន២០៦,៥ពាន់តោន កើនឡើង២៣,០%ធៀបនឹងត្រីមាសមុន ប៉ុន្តែ ថយចុះ០,៦%ធៀបនឹងត្រីមាសដូចគ្នាឆ្នាំមុន។

➢ រ៉ែ និងថាមពល:

✓ អគ្គិសនីសរុបផ្គត់ផ្គង់ដោយអគ្គិសនីកម្ពុជាមានចំនួន៤ ២៧៦,៣GWh មានការថយចុះ៣,២%ធៀបនឹងត្រីមាសមុន ប៉ុន្តែកើនឡើង១៤,៥%ធៀបនឹងត្រីមាសដូចគ្នាឆ្នាំមុន។ ក្នុងនោះ៖

- អគ្គិសនីផ្គត់ផ្គង់ដោយរ៉ែអគ្គិសនីមានចំនួន២ ៨៤៤,៥GWh (ស្មើ៦៦,៥%នៃអគ្គិសនីសរុបផ្គត់ផ្គង់ដោយអគ្គិសនីកម្ពុជា) មានការកើនឡើង៩៧,៤%ធៀបនឹងត្រីមាសមុន ប៉ុន្តែថយចុះ៨,៤%ធៀបនឹងត្រីមាសដូចគ្នាឆ្នាំមុន។

- អគ្គិសនីផ្គត់ផ្គង់ដោយធូលីមានចំនួន១ ១១៧,២GWh (ស្មើ២៦,១%នៃអគ្គិសនីសរុបផ្គត់ផ្គង់ដោយអគ្គិសនីកម្ពុជា) មានការថយចុះ៥៥,១%ធៀបនឹងត្រីមាសមុន ប៉ុន្តែកើនឡើង៤៣៦,៨%ធៀបនឹងត្រីមាសដូចគ្នាឆ្នាំមុន។

- អគ្គិសនីផ្គត់ផ្គង់ដោយថាមពលពន្លឺព្រះអាទិត្យ (Solar) មានចំនួន១៨៨,៤GWh (ស្មើ៤,៤%នៃអគ្គិសនីសរុបផ្គត់ផ្គង់ដោយអគ្គិសនីកម្ពុជា) មានការថយចុះ៤,៩%ធៀបនឹងត្រីមាសមុន ប៉ុន្តែកើនឡើង២០,៨%ធៀបនឹងត្រីមាសដូចគ្នាឆ្នាំមុន។

– អគ្គិសនីដែលនាំចូលពីប្រទេសជិតខាងដោយ EDCមានចំនួន១១៥,៧GWh (ស្មើ២,៧%នៃអគ្គិសនីសរុប ផ្គត់ផ្គង់ដោយអគ្គិសនីកម្ពុជា) មានការ**ថយចុះ៤៩,២%**ធៀបនឹងត្រីមាសមុន និង**ថយចុះ៥៤,២%**ធៀបនឹងត្រីមាស ដូចគ្នាឆ្នាំមុន។

– អគ្គិសនីផ្គត់ផ្គង់ដោយប្រភពផ្សេងទៀតមានចំនួន១០,៥GWh (ស្មើ០,២%នៃអគ្គិសនីសរុបផ្គត់ផ្គង់ដោយ អគ្គិសនីកម្ពុជា)មានការ**ថយចុះ៨២,៤%**ធៀបនឹងត្រីមាសមុន ប៉ុន្តែ**កើនឡើង៤,០%**ធៀបនឹងត្រីមាសដូចគ្នាឆ្នាំមុន។

> ផលិតកម្មស៊ីម៉ង់ត៍មានចំនួន១ ៨៥០,៦ពាន់តោនមានការ**ថយចុះ៤,១%**ធៀបនឹងត្រីមាសមុន និង**ថយចុះ៨,១%**ធៀបនឹង ត្រីមាសដូចគ្នាឆ្នាំមុន។

> **ឧស្សាហកម្ម:**

តារាង៤.១\_ ការចុះបញ្ជីរោងចក្រ និងឧស្សាហកម្មធុនតូចនិងសិប្បកម្ម នៅក្រសួងឧស្សាហកម្ម

ប្រភេទ	ចំនួន—ត្រីមាសទី៣ ២០២៣	ចំនួន—ត្រីមាសទី២ ២០២៣	ចំនួន—ត្រីមាសទី៣ ២០២២
▪ រោងចក្រថ្មីដែលបានចុះបញ្ជី	៥១	៣៩	៥២
▪ ចំនួនរោងចក្រសរុបដែលមានក្នុងបញ្ជី	២ ០២៦	១ ៩៩៧	១ ៩៦២
▪ ឧស្សាហកម្មធុនតូចនិងសិប្បកម្ម (បើកថ្មី)	៣០៧	២៧៤	៣២៤
▪ ឧស្សាហកម្មធុនតូចនិងសិប្បកម្ម (បន្ត)	៣៥៦	៣៩៥	៤០៧

> **សំណង់ (ការអនុញ្ញាត):**

✓ សំណង់អនុញ្ញាតឱ្យសាងសង់មានចំនួន៥ ១៧៣,៧ពាន់ម<sup>២</sup> មានការ**កើនឡើង៣៧,២%**ធៀបនឹងត្រីមាសមុន និង**កើនឡើង១៦២,៣%**ធៀបនឹងត្រីមាសដូចគ្នាឆ្នាំមុន។ បើគិតជាសាច់ប្រាក់ស្មើនឹង២ ២០០,២លានដុល្លារ មានការ**កើនឡើង៤៩,២%**ធៀបនឹងត្រីមាសមុន និង**កើនឡើង១៩៧,២%**បើធៀបនឹងត្រីមាសដូចគ្នាឆ្នាំមុន។ ក្នុងនោះប្រភេទសំណង់ចម្បងៗមាន៖

តារាង៤.២\_ សំណង់អនុញ្ញាតតាមប្រភេទផ្សេងៗ

បរិយាយ	ពាន់ម <sup>២</sup> — ត្រីមាសទី៣ ២០២៣	ពាន់ម <sup>២</sup> — ត្រីមាសទី២ ២០២៣	ពាន់ម <sup>២</sup> — ត្រីមាសទី៣ ២០២២
▪ សំនៅឋាន	៣ ០៦១,២	១ ៦៩០,៧	១ ០៦៧,៩
▪ ឧស្សាហកម្ម	១ ០៨៩,៨	១ ២៨៧,៧	៥៦៦,៦
▪ ពាណិជ្ជកម្ម	៨៦៣,២	៤២១,០	១១៩,៧
▪ ទេសចរណ៍	៧៦,៦	១៣៧,៧	៥,៨
▪ ផ្សេងៗ	៦,១	០,០	០,០
អនុញ្ញាតសរុប	៥ ១៧៣,៧	៣ ៧៧១,៣	១ ៩៧២,៣

✓ ដូច្នេះសំណង់អនុញ្ញាតដែលពេញនិយមនាត្រីមាសនេះ គឺសំនៅឋាន៤៩,២% និងឧស្សាហកម្ម២១,១%នៃផ្ទៃក្រឡាសរុប។



➢ សេវាកម្ម

តារាង៤.៣\_ការចុះបញ្ជីនិងលុបចេញពីបញ្ជីនៅក្រសួងពាណិជ្ជកម្ម

ប្រភេទ	ចំនួន—ត្រីមាសទី៣ ២០២៣	ចំនួន—ត្រីមាសទី២ ២០២៣	ចំនួន—ត្រីមាសទី៣ ២០២២
ក្រុមហ៊ុនដែលបានចុះបញ្ជីពាណិជ្ជកម្ម	១ ២០៨	១ ២៤៣	១ ៣៦០
ក្រុមហ៊ុនត្រូវបានលុបចេញពីបញ្ជីពាណិជ្ជកម្ម	២៦៦	២១១	២៣២
សហគ្រាសដែលបានចុះបញ្ជីពន្ធដារ	១ ៣៦៣	១ ៤២៣	១ ៥១០
ការស្នើសុំលិខិតអនុញ្ញាត ឬអាជ្ញាបណ្ណតាម ប្រព័ន្ធអេឡិចត្រូនិច	៦	៤៥	៦ ២០៧
ក្នុងនោះ: លិខិតអនុញ្ញាតសម្រាប់រូបវន្តបុគ្គល	២	២៨	៥ ៥៧៧

➢ ការងារ

តារាង៤.៤\_ ការស្វែងរកការងារនិងទទួលបានការងារ

ប្រភេទ	នាក់—ត្រីមាស ទី៣ ២០២៣	នាក់—ត្រីមាស ទី២ ២០២៣	នាក់—ត្រីមាស ទី៣-២០២២
អ្នកចុះឈ្មោះស្វែងរកការងារ( ទីភ្នាក់ងារជាតិមុខរបរ និងការងារ )	៧ ៧៦៥	៨ ៥៥៦	២ ៦៥៣
អ្នកទទួលបានការងារធ្វើតាមរយៈ ក្រសួងការងារ និង បណ្តុះបណ្តាលវិជ្ជាជីវៈ និងទីភ្នាក់ងារជ្រើសរើសឯកជន	១០៣ ៦៥១	៨៧ ១៦៥	១៥១ ៣៧៨
អ្នកទទួលបានការងារក្នុងប្រទេស	៨៥ ៦៤៨	៧៥ ៥៦៧	១៤១ ២៦៦
អ្នកទទួលបានការងារក្រៅប្រទេស	១៨ ០០៣	១១ ៥៩៨	១០ ១១២

➢ វិនិយោគ

តារាង៤.៥\_គម្រោងវិនិយោគអនុញ្ញាតដោយក.អ.ក.( ថ្មីនិងពង្រីក )

ប្រភេទ	ត្រីមាសទី៣ ២០២៣	ត្រីមាសទី២ ២០២៣	ត្រីមាសទី៣ ២០២២
អនុញ្ញាតសរុប( លានដុល្លារ )	២ ៦៥៩,៧	៨១១,៦	៤៦០,៨
វិស័យកសិកម្មនិងកសិឧស្សាហកម្ម	១៦៥,១	១៦៣,៥	០,០
វិស័យឧស្សាហកម្ម ( ក្នុងវង់ក្រចកជាតិលេខ របស់តំបន់សេដ្ឋកិច្ចពិសេស )	៩៤២,៨ ( ៣៣៤,៣ )	៥៩៦,៧ ( ២៥៩,៥ )	៣៦១,៥ ( ១៩៤,៥ )
វិស័យទេសចរណ៍	៨៤,៥	៣៧,៥	៣៥,៣
វិស័យហេដ្ឋារចនាសម្ព័ន្ធនិងផ្សេងៗ	១ ៤៦៧,២	១៤,០	៦៤,០
ចំនួនគម្រោង ថ្មីនិងពង្រីក ( ចំនួន )	៧៨	៧៤	៥២
បង្កើតការងារ ( ពាន់នាក់ )	១០៤,៥	៧៥,២	៤០,៦

➢ ទំនិញឆ្លងកាត់កំពង់ផែ (សរុប២កំពង់ផែ) មានចំនួន៣ ៨៩៨,៧ ពាន់តោន មានការកើនឡើង១០,១%ធៀបនឹងត្រីមាសមុន និងកើនឡើង៣០,៦%ធៀបនឹងត្រីមាសដូចគ្នាឆ្នាំមុន។ ក្នុងនោះ៖

តារាង៤.៦\_ទំនិញឆ្លងកាត់កំពង់ផែផ្សេងៗ (ក្នុងរង្វង់ក្រចកៈ បម្រែបម្រួលធៀបនឹងត្រីមាសដូចគ្នាឆ្នាំមុន)

កំពង់ផែភ្នំពេញ: +២៥,៥%	(+៣៨,៩%)
កំពង់ផែកំពង់សោម: +៣,៥%	(+២៦,៦%)

➢ ការចុះបញ្ជីនិងចរាចរណ៍

តារាង៤.៧\_ការចុះបញ្ជីម៉ូតូ រថយន្ត និងគ្រោះថ្នាក់ចរាចរណ៍

ប្រភេទ	ចំនួន—ត្រីមាសទី៣ ២០២៣	ចំនួន—ត្រីមាស ទី២ ២០២២	ចំនួន—ត្រីមាស ទី៣ ២០២២
ចំនួនម៉ូតូបានចុះបញ្ជី( ពាន់គ្រឿង )	៦៤,២	៧៦,១	៩៩,៧
ចំនួនរថយន្តគ្រប់ប្រភេទបានចុះបញ្ជី( ពាន់គ្រឿង )	១២,១	១៥,៥	២៣,៧
ចំនួនគ្រោះថ្នាក់ចរាចរណ៍ (លើក)	៨៨០	៨០៦	៦៧៧

➢ ប្រៃសណីយ៍និងទូរគមនាគមន៍

ប្រភេទ	ចំនួន	%Δ ធៀបនឹងត្រីមាស មុន	%Δធៀបនឹងត្រីមាសដូច គ្នាឆ្នាំមុន
បញ្ជីក្នុងប្រទេស( ពាន់កញ្ចប់ )	៣៨,៤	+២២,៤%	+៣៥,៩%
ក្នុងនោះទទួល	១០,៤	+១៦,៩%	+២,៥%
បញ្ជីក្រៅប្រទេស( ពាន់កញ្ចប់ )	១០១,១	+៤,២%	+៤៦,៩%
ក្នុងនោះទទួល	៥២,២	-០,២%	+១៩,៦%
សន្ទនាទូរសព្ទក្នុងប្រទេស( ពាន់នាទី )	១ ៤១២,៨	+១,៩%	-១៣,៧%
ក្នុងនោះហៅចូល	៤៤៥,៣	-៣,៤%	-៣៥,១%
សន្ទនាទូរសព្ទក្រៅប្រទេស( ពាន់នាទី )	៥ ៤៤៩,២	+៩៧,៦%	+៣៣,២%
ក្នុងនោះហៅចូល	៥ ៤២៤,៣	+១០៣,១%	+៣៤,៨%

➢ ការធ្វើដំណើរតាមផ្លូវអាកាស វប្បធម៌ និងទេសចរណ៍

តារាង៤.៨\_អ្នកដំណើរតាមផ្លូវអាកាស វប្បធម៌ និងទេសចរណ៍

ប្រភេទ	ចំនួន( ពាន់នាក់ )	%Δ ធៀបនឹង ត្រីមាសមុន	%Δធៀបនឹងត្រី មាសដូចគ្នាឆ្នាំមុន
ភ្ញៀវអន្តរជាតិចូលទស្សនាសារមន្ទីរជាតិ	១៦,៦	-៩,៤%	+៣៥,៤%
ភ្ញៀវទេសចរណ៍ទេសទិញបណ្ណទស្សនាអង្គរ	១៥៣,៨	+២,៩%	+១០៧,៤%
ភ្ញៀវទេសចរណ៍ចូលទស្សនាសារមណីយដ្ឋានព្រះវិហារ	១,៨	+១១,៨%	+៨២,៨%
អ្នកដំណើរតាមផ្លូវអាកាស( ក្នុងស្រុក )	៣៥,៨	-១៨,៨%	+២៦,៩%

អ្នកដំណើរតាមផ្លូវអាកាស(អន្តរជាតិ)	១ ១៦១,៧	-០,១%	+៦៥,០%
ទំនិញដឹកជញ្ជូនតាមផ្លូវអាកាស	១៦,០	+១៦,០%	+២១,៧%
ចំនួនទេសចរជាតិចេញក្រៅប្រទេស	៤៥៨,៦	+១,១%	+២៧,៦%
ចំនួនទេសចរផ្ទៃក្នុង	២ ៥៤៣,០	-៥៨,៨%	-៣,៩%
ចំនួនទេសចរអន្តរជាតិមកព្រះរាជាណាចក្រកម្ពុជា	១ ៣៤៧,០	+៤,៥%	+៧៧,៥%
✓ តាមផ្លូវអាកាស	៤២៧,៩	-០,៨%	+៨៧,៥%
✓ តាមផ្លូវគោកនិងផ្លូវទឹក	៩១៩,១	+៧,២%	+៧៣,២%

**៥- ស្ថានភាពជញ្ជីងពាណិជ្ជកម្ម(តារាងទី៥)**

➔ ពីប្រភពអគ្គនាយកដ្ឋានគយនិងរដ្ឋាករ ការនាំចូលនាត្រីមាសទី៣ ឆ្នាំ២០២៣ មានចំនួន២៣ ០៨៧,៦ប៊ីលានរៀល (ស្មើនឹង៥ ៦០១,១ លានដុល្លារ) **ថយចុះ៧,០%**ធៀបនឹងត្រីមាសមុន និង**ថយចុះ២៤,០%**ធៀបនឹងត្រីមាសដូចគ្នាឆ្នាំមុន ក្នុងនោះ៖

តារាង៥.១-បម្រែបម្រួលនៃការនាំចូលមុខទំនិញមួយចំនួន

ទំនិញ	%Δ ធៀបនឹងត្រីមាសមុន	%Δ ធៀបនឹងត្រីមាសដូចគ្នាឆ្នាំមុន
ប្រេងសាំង	+១៤,៧%	+២២,៧%
ប្រេងម៉ាស៊ូត	-០,៣%	+៨,៣%
ឧស្ម័ន	+២៧,៦%	+១៨,៨%
អគ្គិសនីនាំចូលដោយ EDC	-៤៩,២%	-៥៤,២%
ដែកសំណង់	-៩,៥%	+១៥,០%
ស៊ីម៉ង់ត៍	+១៧,១%	+៦៣,៣%
ដឹកសិកម្ម	-៥,៥%	+៦២,៨%
នាំចូលរបស់ស្ថានទូតមិនធ្វើអាជីវកម្ម	+១១,៣%	+៥៥,៨%
រថយន្តសរុប (ប៊ី.ល.វ)	-១៦,២%	-៥៤,៩%
រថយន្តសរុប (គ្រឿង)	-៣,៦%	-៦៣,១%
ត្រាក់ទ័រនិងគោយន្ត(គ្រឿង)	-៦,៣%	-៦០,៩%
ស្រូវសាលី	-២៩,២%	+៥,០%
ផ្លែឈើនិងបន្លែ	+២៥,៤%	+១៩២,៨%
ថ្នាំកសិកម្ម	-១០,៩%	+១៤,០%
នាំចូលក្នុងក្របខណ្ឌច្បាប់វិនិយោគ	-៥,៩%	+៩,០%

➔ ការនាំចេញ ត្រីមាសទី៣ ឆ្នាំ២០២៣ មានចំនួន២៣ ៥៦៨,៥ប៊ីលានរៀល ស្មើនឹង៥ ៧១៧,៧លានដុល្លារ ( ១០២,១% នៃការនាំចូល ) កើនឡើង០,៤%ធៀបនឹងត្រីមាសមុន និងកើនឡើង២,៧%ធៀបនឹងត្រីមាសដូចគ្នាឆ្នាំមុន។

តារាង៥.២\_បម្រែបម្រួលនៃការនាំចេញមុខទំនិញមួយចំនួន

ទំនិញ	%Δ ធៀបនឹងត្រីមាសមុន	%Δ ធៀបនឹងត្រីមាសដូចគ្នាឆ្នាំមុន
ផលិតផលឈើកែច្នៃ	-៥២,២%	-៦៦,៦%
វាយនភណ្ឌនិងស្បែកជើង	+៧,៧%	-១៥,១%
អង្ករ	-១២,៨%	+៣,៣%
ផលិតផលនេសាទ	+១១,១%	+៣៣,៨%
កៅស៊ូ	+៦៦,៩%	+៤១,២%

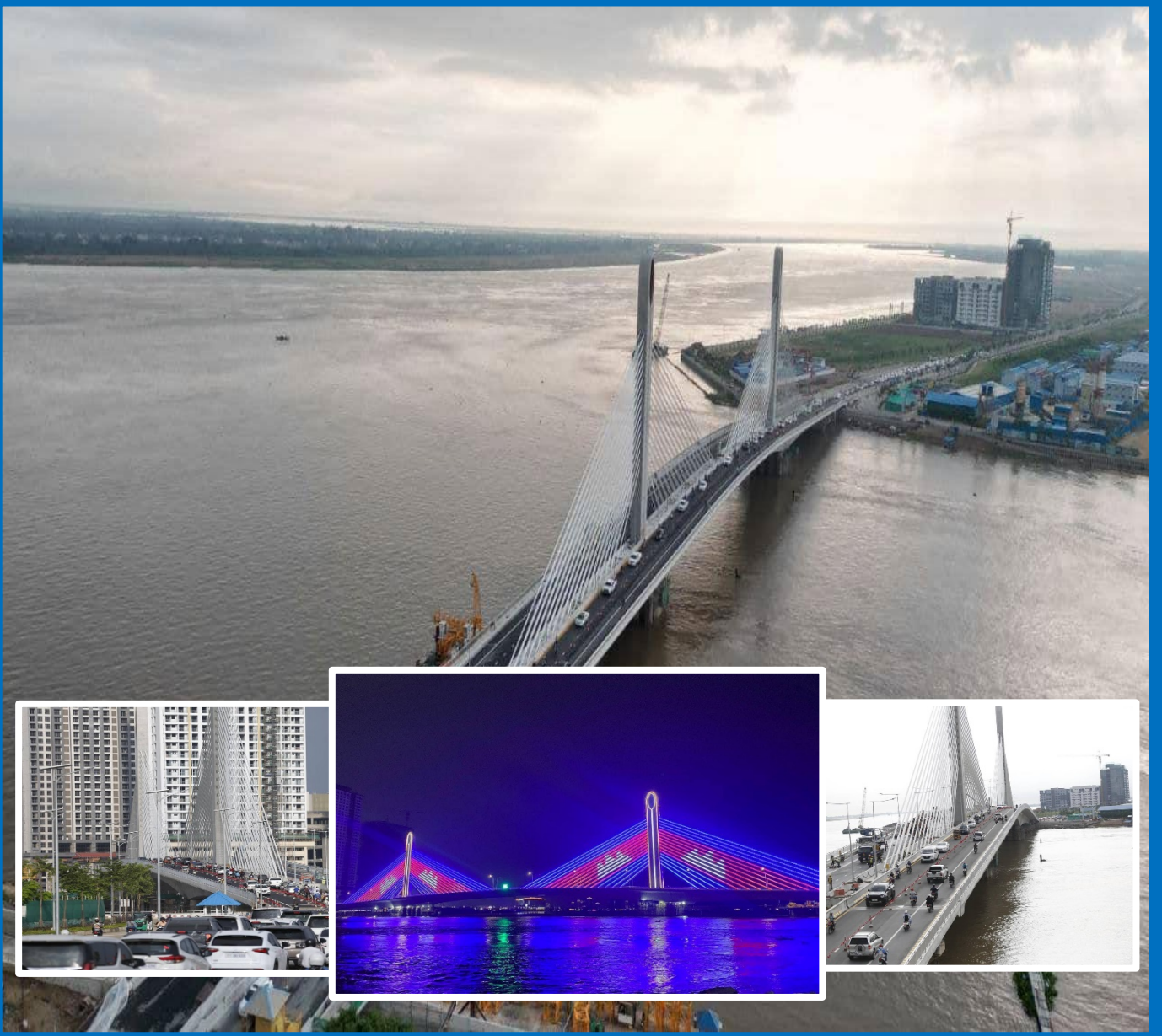
**ទេសរដ្ឋមន្ត្រីទទួលបន្ទុកបេសកកម្មពិសេស  
ប្រធានក្រុមប្រឹក្សាសេដ្ឋកិច្ច សង្គមកិច្ច និងវប្បធម៌**



**សែម គាតិធី**



# ទិដ្ឋភាពស្ថានភាពកោះនរោ



ក្រុមបច្ចេកទេសរៀបចំសេចក្តីព្រាងរបាយការណ៍ស្តីពីស្ថានភាពសេដ្ឋកិច្ច សង្គម និងវប្បធម៌

អាសយដ្ឋាន: អគារមិត្តភាព លេខ៤១ មហាវិថីសហព័ន្ធរុស្ស៊ី ខណ្ឌ៧មករា រាជធានីភ្នំពេញ

ទូរស័ព្ទ: ០៨៥ ៧៧៧ ៩៤០ / ០១២ ៦៦២ ៣១៦ ទូរសារ: ០២៣ ២២១ ៤៤០

Email: [chyanit168@gmail.com](mailto:chyanit168@gmail.com) / [mamsarith@yahoo.com](mailto:mamsarith@yahoo.com)