

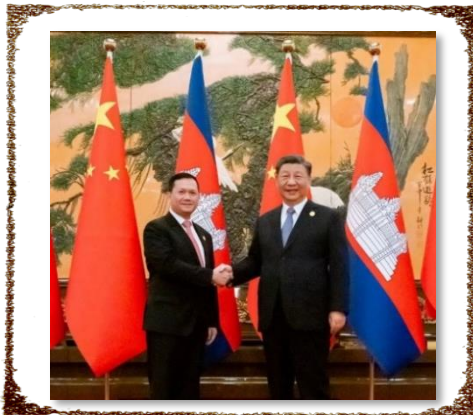
ព្រះរាជាណាចក្រកម្ពុជា
ជាតិ សាសនា ព្រះមហាក្សត្រ



ទីស្តីការគណៈរដ្ឋមន្ត្រី

ក្រុមប្រឹក្សាសេដ្ឋកិច្ច សង្គមកិច្ច និងវប្បធម៌ (ក.ស.វ.)

ECONOMIC, SOCIAL AND CULTURAL COUNCIL (ECOSOCC)



របាយការណ៍វិភាគស្ថានភាព
សេដ្ឋកិច្ច សង្គមកិច្ច និងវប្បធម៌
ប្រចាំខែតុលា ឆ្នាំ២០២៣



ព្រះរាជាណាចក្រកម្ពុជា
ជាតិ សាសនា ព្រះមហាក្សត្រ

ទិស្តីការគណៈរដ្ឋមន្ត្រី



ក្រុមប្រឹក្សាសេដ្ឋកិច្ច សង្គមកិច្ច និងវប្បធម៌

លេខ: ១៩ រក ក.ស.វ.

ថ្ងៃអង្គារ ៧កើត ខែមិគសិរ ឆ្នាំថោះ បញ្ចស័ក ព.ស.២៥៦៧

រាជធានីភ្នំពេញ ថ្ងៃទី១៩ ខែធ្នូ ឆ្នាំ២០២៣

របាយការណ៍

ស្តីពី

ការវិភាគស្ថានភាពសេដ្ឋកិច្ច សង្គមកិច្ច និងវប្បធម៌កម្ពុជា

ប្រចាំខែតុលា ឆ្នាំ២០២៣*

ក្រុមប្រឹក្សាសេដ្ឋកិច្ច សង្គមកិច្ច និងវប្បធម៌ (ក.ស.វ.) បានធ្វើការវិភាគស្ថានភាពសេដ្ឋកិច្ច សង្គមកិច្ច និងវប្បធម៌របស់កម្ពុជាប្រចាំខែតុលា ឆ្នាំ២០២៣ ដោយផ្អែកលើទិន្នន័យព័ត៌មាន ដែលទទួលបានពីក្រសួង ស្ថាប័នពាក់ព័ន្ធ ព្រមទាំងមតិយោបល់ដែលជាធាតុចូលពីកិច្ចប្រជុំទូលាយរបស់ក.ស.វ. ជាមួយក្រសួង ស្ថាប័នពាក់ព័ន្ធ និងកិច្ចប្រជុំចង្អៀតផ្សេងទៀតរបស់ក.ស.វ. ដោយឈរលើគោលការណ៍បរិយាបន្ននៃសេចក្តីវិនិច្ឆ័យ ដែលមានខ្លឹមសារសង្ខេបដូចខាងក្រោម៖

១- ស្ថានភាពសន្ទស្សន៍ថ្លៃទំនិញប្រើប្រាស់និងអត្រាប្តូរប្រាក់ (តារាងទី១)

➔ នាខែតុលា ឆ្នាំ២០២៣សន្ទស្សន៍ថ្លៃទំនិញប្រើប្រាស់កើនឡើង**០,១%**ធៀបនឹងខែមុននិងកើនឡើង**៣,៩%**ធៀបនឹងខែដូចគ្នាឆ្នាំមុន (រយៈពេល១២ខែ)។

តារាង១.១- បម្រែបម្រួលថ្លៃធៀបនឹងខែដូចគ្នាឆ្នាំមុន សម្រាប់ក្រុមទំនិញនិងមុខទំនិញមួយចំនួន

ក្រុមទំនិញ		មុខទំនិញ	
កោដនីយដ្ឋាន	+៥,០%	បន្លែ	+៨,៣%
ម្ហូបអាហារ	+៤,៦%	ផ្លែឈើ	+៦,២%
ការកម្សាន្តនិងវប្បធម៌	+៤,៥%	ត្រីស្រស់	+៥,៨%
សម្លៀកបំពាក់និងស្បែកដើង	+៣,៨%	សាច់ជ្រូក	+៣,៤%
ទំនិញនិងសេវាកម្មផ្សេងៗ	+៣,៦%	សាច់មាន់	+២,១%
ការសិក្សា	+២,០%	អង្ករ	+១,៦%
គ្រឿងសង្ហារឹមនិងសម្ភារៈប្រើប្រាស់	+១,៧%	សាច់គោ	+១,០%

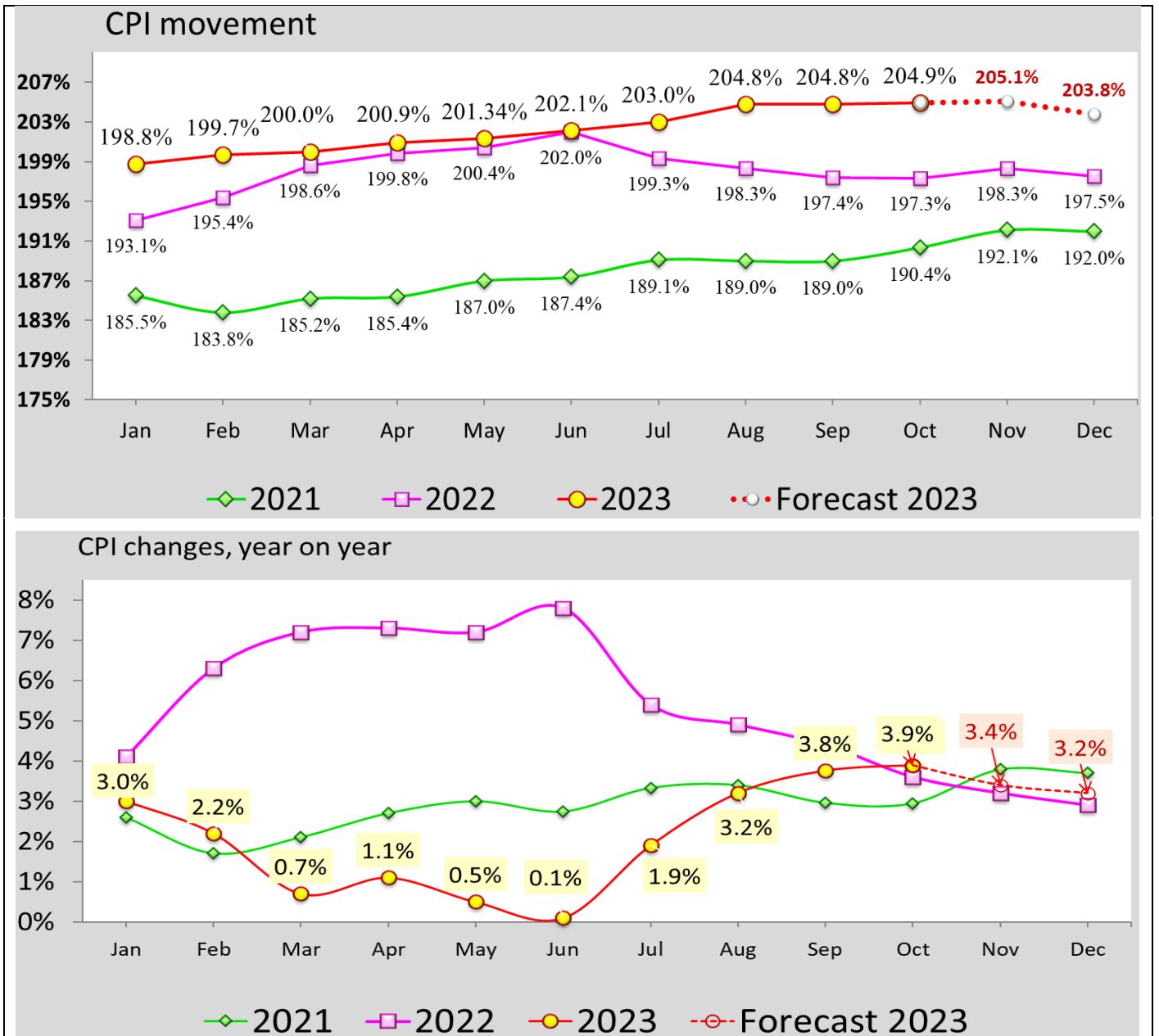
* ការវិភាគជាសំណេរដកស្រង់ចេញពីទិន្នន័យសំខាន់ៗប៉ុណ្ណោះ មិនគ្របដណ្តប់តួលេខទាំងអស់ទេ (មើលតារាងភ្ជាប់មកជាមួយ)។
* ដើម្បីមានសង្គតិភាពក្នុងការប្រើប្រាស់លេខខ្មែរនិងអន្តរជាតិ សញ្ញាកៀសនៅក្នុងអត្ថបទ តាងឱ្យទសភាគ។ ប៉ុន្តែក្នុងតារាងលេខ (Excel) សញ្ញាកៀសតាងឱ្យខ្ទង់ពាន់ ឯសញ្ញាចុចជាទសភាគវិញ។

តារាង១.២- បម្រែបម្រួលសន្ទស្សន៍ថ្លៃទំនិញប្រើប្រាស់ ២០២១-២០២៣

ឆ្នាំ	ធៀបនឹងខែ	មករា	កុម្ភៈ	មីនា	មេសា	ឧសភា	មិថុនា	កក្កដា	សីហា	កញ្ញា	តុលា	វិច្ឆិកា ^P	ធ្នូ ^P	ប្រចាំឆ្នាំ ^P
២០២៣	ដួងឆ្នាំមុន	៣,០%	២,២%	០,៧%	១,១%	០,៥%	០,១%	១,៩%	៣,២%	៣,៨%	៣,៩%	៣,៤%	៣,២%	២,២%
	មុន	០,៧%	០,៥%	០,១%	០,៥%	០,២%	០,៤%	០,៤%	០,៩%	០,០២%	០,១%	០,១%	-០,៦%	
២០២២	ដួងឆ្នាំមុន	៤,១%	៦,៣%	៧,២%	៧,៣%	៧,២%	៧,៨%	៥,៤%	៤,៩%	៤,៤%	៣,៦%	៣,២%	២,៩%	៥,៣%
	មុន	០,៦%	១,២%	១,៦%	០,១%	០,៨%	០,៨%	-១,៣%	-០,៥%	-០,៥%	-០,១%	០,៥%	១,១%	
២០២១	ដួងឆ្នាំមុន	២,៦%	១,៧%	២,១%	២,៧%	៣,០%	២,៧%	៣,៣%	៣,៤%	៣,០%	២,៩%	៣,៨%	៣,៧%	២,៩%
	មុន	០,២%	-០,៩%	០,៨%	០,១%	០,៩%	០,២%	០,៩%	-០,១%	០,០%	០,៧%	០,៩%	-០,១%	

P: តួលេខខែវិច្ឆិកា ធ្នូ និងឆ្នាំ២០២៣ ជាតួលេខព្យាករណ៍ (តាមវិធីសាស្ត្របំបែក)

ក្រាហ្វ ១.១- ចលនានិងបម្រែបម្រួលសន្ទស្សន៍ថ្លៃទំនិញប្រើប្រាស់



តារាង១.៣_ អត្រាប្តូរប្រាក់

ប្រភេទ	តុលា ២០២៣	កញ្ញា ២០២៣	តុលា ២០២២
វ/ដុល្លារ	៤ ១៣៥៩/១\$	៤ ១២២៩/១\$	៤ ១៤១៩/១\$
វ/បាត	១១៥៩/១បាត	១១២៩/១បាត	១០៩៩/១បាត
វ/ដុង	០,១៦៨៩/១ដុង	០,១៦៩៩/១ដុង	០,១៦៧៩/១ដុង
បាត/ដុល្លារ	៣៥,៩បាត/១\$	៣៦,៥បាត/១\$	៣៧,៩បាត/១\$
ដុង/ដុល្លារ	២៤ ៥៦១ដុង/១\$	២៤ ២៧៤ដុង/១\$	២៤ ៨១៥ដុង/១\$
យ៉ន់/ដុល្លារ	៧,៣យ៉ន់/១\$	៧,៣យ៉ន់/១\$	៧,២យ៉ន់/១\$

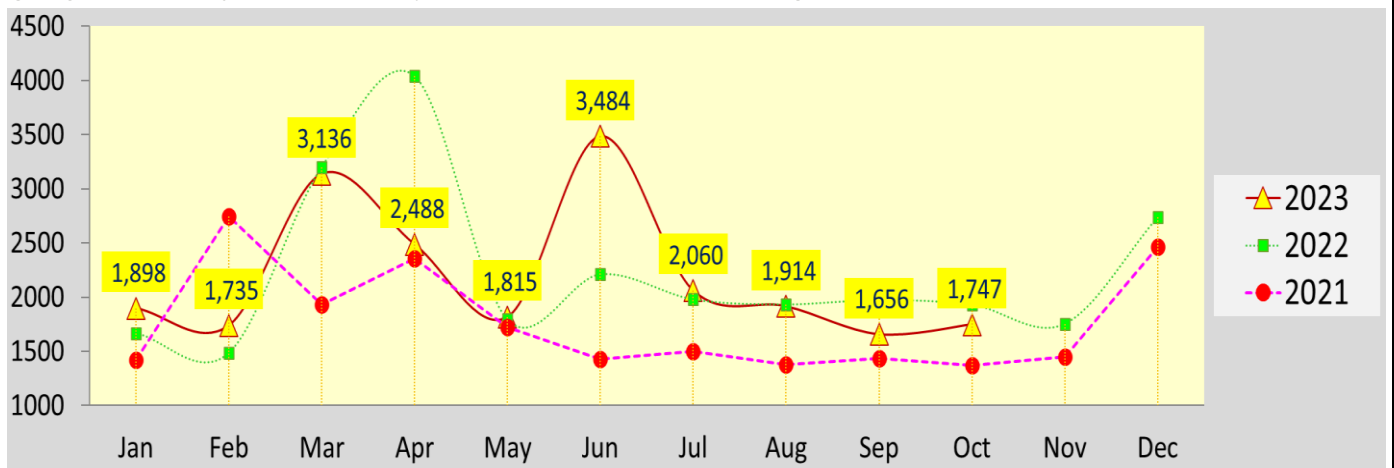
២_ ស្ថានភាពថវិកាជាតិ (តារាងទី២)

➔ យោងតាមស្ថិតិរបស់រតនាគារជាតិ អគ្គនាយកដ្ឋានគយនិងរដ្ឋាករ និងអគ្គនាយកដ្ឋានពន្ធដារក្នុងខែតុលា ឆ្នាំ២០២៣ ថវិកាជាតិមានស្ថានភាពដូចខាងក្រោម៖

២.១_ ចំណូលថវិកាជាតិ: អនុវត្តបាន១ ៧៥៥,០ប៊ីលានរៀល គិតជាដុល្លារអាមេរិកស្មើ៤២៤,៤លានដុល្លារ (មធ្យមប្រចាំខែ ៩៤,០% នៃផែនការ) ក្នុងនោះ: ចំណូលចរន្តចំនួន១ ៧៣០,០ប៊ីលានរៀល គិតជាដុល្លារអាមេរិកស្មើ៤១៨,៤លានដុល្លារ (មធ្យមប្រចាំខែ ៩៤,៥% នៃផែនការ) និងចំណូលមូលធនចំនួន២៥,០ប៊ីលានរៀល គិតជាដុល្លារអាមេរិកស្មើ៦លានដុល្លារ (មធ្យមប្រចាំខែ ៨៤,៣% នៃផែនការ) ។

- ចំណូលថវិកាជាតិកើនឡើង៦,២%ធៀបនឹងខែមុន ប៉ុន្តែថយចុះ៩,១%ធៀបនឹងខែដូចគ្នាឆ្នាំមុន។
- ចំណូលចរន្ត
 - ✓ ចំណូលសារពើពន្ធមានចំនួន១ ៨០៧,០ប៊ីលានរៀលកើនឡើង១,០%ធៀបនឹងខែមុន ប៉ុន្តែថយចុះ១០,០%ធៀបនឹងខែដូចគ្នាឆ្នាំមុន (តួលេខអគ្គនាយកដ្ឋានពន្ធដារនិងអគ្គនាយកដ្ឋានគយ)។ បើតាមតួលេខរតនាគារជាតិ ចំណូលសារពើពន្ធមានចំនួន១ ៥៥៣,៣ប៊ីលានរៀលកើនឡើង៥,៣%ធៀបនឹងខែមុនប៉ុន្តែថយចុះ១៣,១%ធៀបនឹងខែដូចគ្នាឆ្នាំមុន។
 - ✓ ចំណូលមិនមែនសារពើពន្ធមានចំនួន១៧៦,៨ប៊ីលានរៀលកើនឡើង៩,៨%ធៀបនឹងខែមុន និងកើនឡើង២៩,៧%ធៀបនឹងខែដូចគ្នាឆ្នាំមុន (តួលេខរតនាគារជាតិ)។

ក្រាហ្វ ២.១_ ចំណូលថវិកាជាតិ ឆ្នាំ ២០២១-២០២៣ (ប៊ីលានរៀល)



តារាង២.១- មុខចំណូលមួយចំនួនក្នុងចំណូលសារពើពន្ធ និងចំណូលមិនមែនសារពើពន្ធ

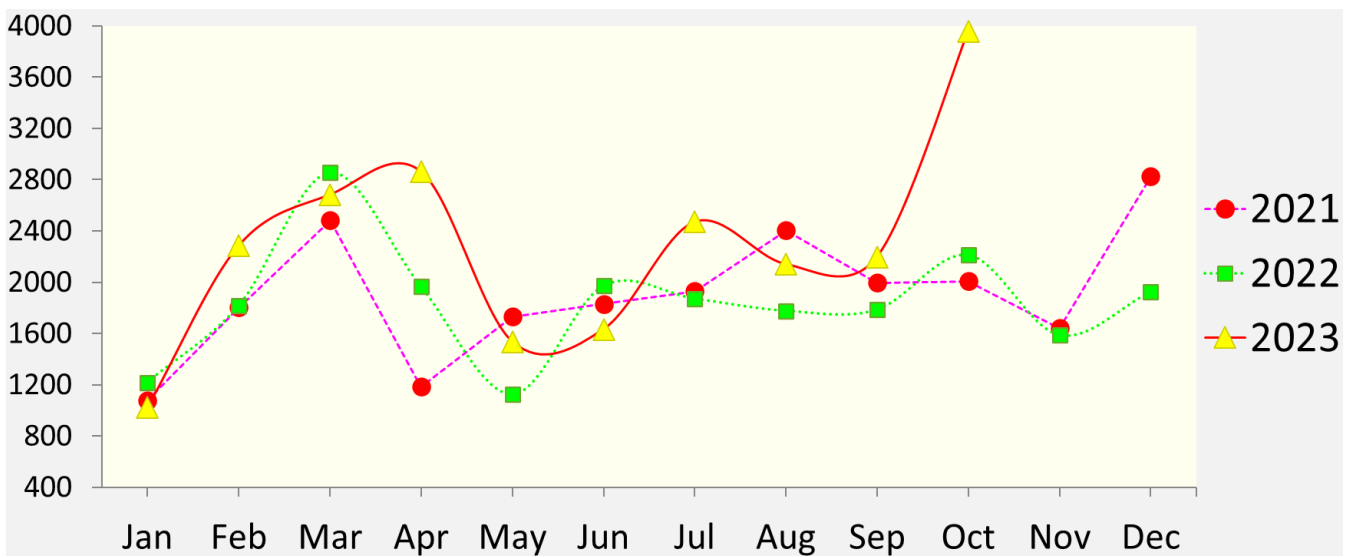
ចំណូលសារពើពន្ធ (ក្នុងរង្វង់ក្រចកៈបម្រែបម្រួលធៀបនឹងខែដូចគ្នាឆ្នាំមុន)		ចំណូលមិនមែនសារពើពន្ធ (តាមតួលេខរតនាគារជាតិ) (ក្នុងរង្វង់ក្រចកៈបម្រែបម្រួលធៀបនឹងខែដូចគ្នាឆ្នាំមុន)	
➢ ពន្ធ និងអាករគយៈ -៣,២% (អត្រានាយកដ្ឋានគយនិងរដ្ឋាករ)	(-២៦,២%)	➢ អាកាសចរណ៍ស៊ីវិលៈ -៣៦,៦%	(-២០,២%)
➢ ចំណូលពន្ធដារៈ +៤,០% (អត្រានាយកដ្ឋានពន្ធដារ)	(+៥,៨%)	➢ ត្រួតពិនិត្យគុណភាពផលិតផលៈ -៥,៤%	(+៤៧,០%)
		➢ សម្បទានរ៉ែៈ +៥៨,៦%	(+១៦,៥%)
		➢ ផលទុននៃសកម្មភាពទេសចរណ៍ៈ +៥៣,២%	(+១៧១,៥%)

២.២- ចំណាយថវិកាជាតិ : អនុវត្តបាន៣ ៩១៩,៩ប៊ីលានរៀល គិតជាដុល្លារអាមេរិកស្មើ៩៤៨,០លានដុល្លារ(មធ្យមប្រចាំខែ៨៨,៨%នៃផែនការ)ក្នុងនោះចំណាយចរន្តចំនួន៣ ១៦៣,៦ប៊ីលានរៀល គិតជាដុល្លារអាមេរិកស្មើ៧៦៥,១លានដុល្លារ(មធ្យមប្រចាំខែ ៩៨,៣% នៃផែនការ) និងចំណាយមូលធនមានចំនួន៧៥៦,៣ប៊ីលានរៀល គិតជាដុល្លារអាមេរិកស្មើ ១៨២,៩លានដុល្លារ(មធ្យមប្រចាំខែ៦៨,៣%នៃផែនការ) (តាមតួលេខរតនាគារជាតិ)។

➢ ចំណាយថវិកាជាតិកើនឡើង**៩៨,៦%**ធៀបនឹងខែមុននិងកើនឡើង**៧៧,២%**ធៀបនឹងខែដូចគ្នាឆ្នាំមុន។ ក្នុងនោះចំណាយចរន្តកើនឡើង**១២៧,៣%** ធៀបនឹងខែមុននិងកើនឡើង**១០១,១%**ធៀបនឹងខែដូចគ្នាឆ្នាំមុន។

២.៣- សមតុល្យថវិកាជាតិ : ថវិកាជាតិនាខែនេះមានឱនភាពចំនួន២១៦៤,៩ ប៊ីលានរៀលគិតជាដុល្លារអាមេរិកស្មើ ៥២៣,៦លានដុល្លារ(តួលេខរតនាគារជាតិ)។

ក្រាហ្វូ២.២-ចំណាយថវិកាជាតិ ឆ្នាំ២០២១-២០២៣ (ប៊ីលានរៀល)



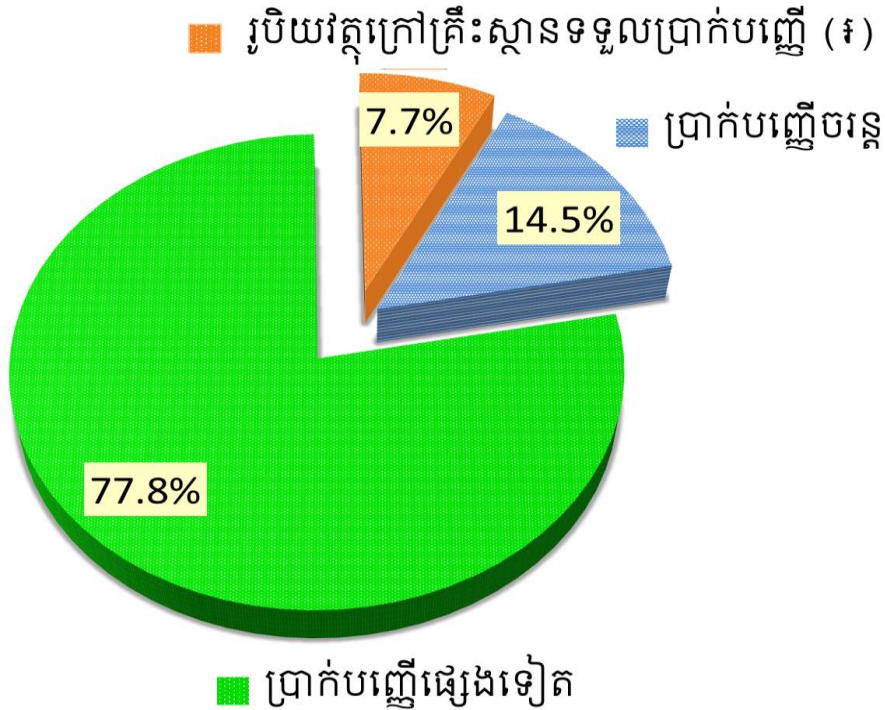
៣- ស្ថានភាពរូបិយវត្ថុនិងអត្រាការប្រាក់ (តារាង៣)

➔ ស្ថានភាពរូបិយវត្ថុក្នុងខែតុលា ឆ្នាំ២០២៣ មានលក្ខណៈដូចខាងក្រោម៖

➢ រូបិយវត្ថុ M₂ មានចំនួន១៨៩ ៥២៤,១ប៊ីលានរៀល កើនឡើង**១,២%**ធៀបនឹងខែមុន និងកើនឡើង**១០,៥%**ធៀបនឹងខែដូចគ្នាឆ្នាំមុន។ ការកើនឡើងM₂នាខែនេះ ជារួមបណ្តាលមកពីរូបិយវត្ថុក្រៅគ្រឹះស្ថានទទួលប្រាក់បញ្ញើកើនឡើង**១,០%** និងប្រាក់បញ្ញើផ្សេងទៀតកើនឡើង**១,៧%**។

➢ ក្នុងខែនេះ ប្រាក់រៀលនៅក្នុងនិងក្រៅគ្រឹះស្ថានទទួលប្រាក់បញ្ញើមានចំនួន១៦,៩% និងប្រាក់បញ្ញើជារូបិយបណ្ណមានចំនួន៨៣,១%នៃរូបិយវត្ថុ M₂។

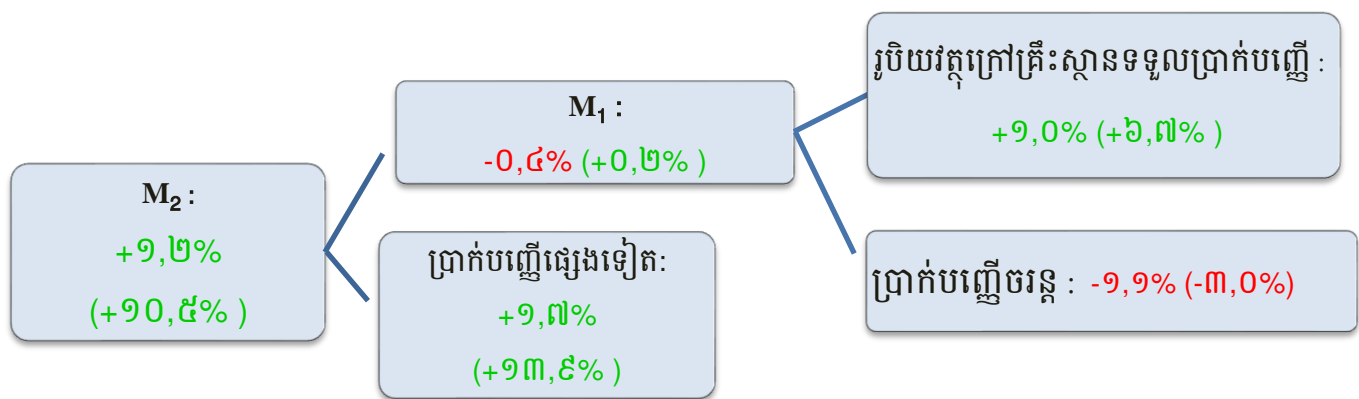
ក្រាហ្វូត.១_ សមាសធាតុរូបិយវត្ថុខែតុលា ឆ្នាំ២០២៣



តារាង៣.១_ សមាមាត្រចំនួនប្រាក់រៀលនៅក្នុងរូបិយវត្ថុ M₂ ឆ្នាំ២០២៣

	មករា	កុម្ភៈ	មីនា	មេសា	ឧសភា	មិថុនា	កក្កដា	សីហា	កញ្ញា	តុលា	វិច្ឆិកា	ធ្នូ
ប្រាក់រៀលសរុបនៅក្នុងនិងក្រៅស្ថានទទួលប្រាក់បញ្ញើ	១៦,៩%	១៧,០%	១៦,៦%	១៦,៨%	១៦,៨%	១៧,០%	១៧,១%	១៦,៩%	១៦,៨%	១៦,៩%		
រូបិយបណ្ណបរទេសនៅក្នុងធនាគារ	៨៣,១%	៨៣,០%	៨៣,៤%	៨៣,២%	៨៣,២%	៨៣,០%	៨២,៩%	៨៣,១%	៨៣,២%	៨៣,១%		

ក្រាហ្វូត.២_ បម្រែបម្រួលសមាសធាតុរូបិយវត្ថុខែតុលា ឆ្នាំ២០២៣: ក្នុងរង្វង់ក្រចកជាបម្រែបម្រួលធៀបនឹងខែដូចគ្នាឆ្នាំមុន



តារាង៣.៣_ ការផ្តល់ឥណទាននិងអត្រាការប្រាក់ប្រចាំឆ្នាំ

ផ្តល់ដោយ	តុលា ២០២៣	កញ្ញា ២០២៣	តុលា ២០២២
ឥណទានផ្តល់ដោយធនាគារពាណិជ្ជ (ប៊ីលានរៀល)	២២០ ៧៦៥,០	២២០ ០៣៧,៩	១៩១ ៦០៤,៣
ក្នុងនោះ ជារៀល	-	២៤ ១៨១,៧	២០ ៥២១,៩
ឥណទានផ្តល់ដោយគ្រឹះស្ថានមីក្រូហិរញ្ញវត្ថុ (ប៊ីលានរៀល)	-	២១ ២៣៩,៨	៣៨ ៣៧៤,២

បញ្ជីជារៀលនៅធនាគារពាណិជ្ជ	៦,៧%	៦,៦%	៦,០%
បញ្ជីជាដុល្លារនៅធនាគារពាណិជ្ជ	៥,៦%	៥,៨%	៤,៨%
កម្ចីជារៀលនៅធនាគារពាណិជ្ជ	១២,៥%	១២,០%	១១,៥%
កម្ចីជាដុល្លារនៅធនាគារពាណិជ្ជ	១០,០%	១០,០%	៩,១%
កម្ចីជារៀលនៅអិល អូ អិល ស៊ី	១៧,៩%	១៦,៧%	១៨,០%
កម្ចីជារៀលនៅអម្រឹត	១៧,៦%	១៧,៨%	១៧,៥%
កម្ចីជារៀលនៅប្រាសាក់	-	-	១៥,៣%

៤. ស្ថានភាពកសិកម្ម ឧស្សាហកម្ម ថាមពល សេវាកម្ម និងវប្បធម៌ (តារាងទី៤)

➔ ក្នុងខែតុលា ឆ្នាំ២០២៣ ស្ថានភាពផលិតកម្មមានលក្ខណៈដូចខាងក្រោម៖

➢ កសិកម្ម

ផលិតផលដែលមានចំនួន៧៤,៣ពាន់តោន កើនឡើង២,៥%បើធៀបនឹងខែមុន ប៉ុន្តែ ថយចុះ៥,១%ធៀបនឹងខែដូចគ្នាឆ្នាំមុន។

➢ វ៉ែនិងថាមពល

✓ អគ្គិសនីសរុបផ្គត់ផ្គង់ដោយអគ្គិសនីកម្ពុជាមានចំនួន១ ៣៩១,៧ GWh កើនឡើង១,០%ធៀបនឹងខែមុន និង កើនឡើង១៤,៤% ធៀបនឹងខែដូចគ្នាឆ្នាំមុន។ ក្នុងនោះ៖

- អគ្គិសនីផ្គត់ផ្គង់ដោយវ៉ែអគ្គិសនីមានចំនួន៩៨៥,២ GWh (ស្មើ៧០,៨% នៃការផ្គត់ផ្គង់សរុបដោយអគ្គិសនីកម្ពុជា) ថយចុះ១,៩% ធៀបនឹងខែមុន ប៉ុន្តែកើនឡើង១,២%ធៀបនឹងខែដូចគ្នាឆ្នាំមុន។
- អគ្គិសនីផ្គត់ផ្គង់ដោយធូរដូចមានចំនួន៣១៣,៨GWh (ស្មើ២២,៥%នៃការផ្គត់ផ្គង់សរុបដោយអគ្គិសនីកម្ពុជា) កើនឡើង១៨,៨%ធៀបនឹងខែមុន និងកើនឡើង១៤០,៣%ធៀបនឹងខែដូចគ្នាឆ្នាំមុន។
- អគ្គិសនីផ្គត់ផ្គង់ដោយថាមពលពន្លឺព្រះអាទិត្យ (Solar) មានចំនួន៦០,៣ GWh (ស្មើ៤,៣%នៃការផ្គត់ផ្គង់សរុបដោយអគ្គិសនីកម្ពុជា) កើនឡើង៣,២% ធៀបនឹងខែមុន និងកើនឡើង១០,៨%ធៀបនឹងខែដូចគ្នាឆ្នាំមុន។
- អគ្គិសនីនាំចូលមានចំនួន៣១,០ GWh (ស្មើ២,២% នៃការផ្គត់ផ្គង់សរុបដោយអគ្គិសនីកម្ពុជា) ថយចុះ៣៦,៨% ធៀបនឹងខែមុន និងថយចុះ៣៩,៤%ធៀបនឹងខែដូចគ្នាឆ្នាំមុន។
- អគ្គិសនីផ្គត់ផ្គង់ដោយប្រភពផ្សេងទៀតមានចំនួន១,៥GWh (ស្មើ០,១%នៃការផ្គត់ផ្គង់សរុបដោយអគ្គិសនីកម្ពុជា) ថយចុះ២៣,៤%ធៀបនឹងខែមុន និងថយចុះ៨០,២%ធៀបនឹងខែដូចគ្នាឆ្នាំមុន។

➢ ឧស្សាហកម្ម

តារាង៤.១ - ការចុះបញ្ជីរោងចក្រនិងឧស្សាហកម្មជុនតូចនិងសិប្បកម្មនៅក្រសួងឧស្សាហកម្ម (ចំនួន)

ប្រភេទ	តុលា ២០២៣	កញ្ញា ២០២៣	តុលា ២០២២
▪ រោងចក្រថ្មីដែលបានចុះបញ្ជី	៤៨	៤	១៦
▪ ចំនួនរោងចក្រសរុបដែលមានក្នុងបញ្ជី	២ ០៧១	២ ០២៦	១ ៩៦៧
▪ ឧស្សាហកម្មជុនតូចនិងសិប្បកម្ម(បើកថ្មី)	១៥៦	៩៥	៩១
▪ ឧស្សាហកម្មជុនតូចនិងសិប្បកម្ម(បន្ត)	៩៨	១២២	១២៣

➢ សំណង់ (ការអនុញ្ញាត)

✓ សំណង់អនុញ្ញាតឱ្យសាងសង់មានចំនួន៣៤៤,៣ពាន់ម^២ មានការបិទបិទ១៩,៥%ធៀបនឹងខែមុន និងបិទបិទ៤៤,១% ធៀបនឹងខែដូចគ្នាឆ្នាំមុន។ បើគិតជាសាច់ប្រាក់ ស្មើនឹង១៤៩,៨លានដុល្លារមានការបិទបិទ២៥,៩%ធៀបនឹងខែមុននិង បិទបិទ៣៥,២% បើធៀបនឹងខែដូចគ្នាឆ្នាំមុន។ ក្នុងនោះ ប្រភេទសំណង់ចម្បងៗមាន៖

តារាង៤.២. សំណង់អនុញ្ញាតតាមប្រភេទផ្សេងៗ

ប្រភេទ	ពាន់ម ^២ — តុលា ២០២៣	ពាន់ម ^២ — កញ្ញា ២០២៣	ពាន់ម ^២ — តុលា ២០២២
▪ លំនៅឋាន	១៨៧,០	៦៣,៧	៤៣៩,៣
▪ ឧស្សាហកម្ម	៣២,៦	១៣៦,៤	១១២,៧
▪ ពាណិជ្ជកម្ម	៩៧,៣	១៩០,៦	៣៣,០
▪ ទេសចរណ៍	០,៥	៦,៣	២,៨
▪ ផ្សេងៗ	១៣,៣	០,២	០,០
អនុញ្ញាតសរុប	៣៤៤,៣	៤២៧,៦	៦១៦,០

✓ ដូច្នេះសំណង់អនុញ្ញាតដែលពេញនិយមនាខែនេះ គឺលំនៅឋាន៥៤,៣% និងពាណិជ្ជកម្ម២៨,៣% នៃផ្ទៃក្រឡាសរុប។

➢ សេវាកម្ម

តារាង៤.៣_ការចុះបញ្ជីនិងលុបចេញពីបញ្ជីនៅក្រសួងពាណិជ្ជកម្ម (ចំនួន)

ប្រភេទ	តុលា ២០២៣	កញ្ញា ២០២៣	តុលា ២០២២
ក្រុមហ៊ុនដែលបានចុះបញ្ជីពាណិជ្ជកម្ម	៣៦០	៤៣៤	៣៦៥
ក្រុមហ៊ុនត្រូវបានលុបចេញពីបញ្ជីពាណិជ្ជកម្ម	៨២	៧១	៧៧
សហគ្រាសដែលបានចុះបញ្ជីពន្ធដារ	៤៤៥	៤៧៧	៣៩៧
ការស្នើសុំលិខិតអនុញ្ញាត ឬអាជ្ញាប័ណ្ណតាម ប្រព័ន្ធអេឡិចត្រូនិច	៣	៤	១៥
ក្នុងនោះ លិខិតអនុញ្ញាតសម្រាប់រូបវន្តបុគ្គល	២	១	៨

➢ ការងារ

តារាង៤.៤_ការស្វែងរកការងារនិងទទួលបានការងារ(នាក់)

ប្រភេទ	តុលា ២០២៣	កញ្ញា ២០២៣	តុលា ២០២២
អ្នកចុះឈ្មោះស្វែងរកការងារ (ទីភ្នាក់ងារជាតិមុខរបរនិង ការងារ)	៣ ៦៥១	២ ៩០៦	៤៥១
អ្នកទទួលបានការងារតាមរយៈក្រសួងការងារនិងបណ្តុះ បណ្តាលវិជ្ជាជីវៈ និងទីភ្នាក់ងារជ្រើសរើសឯកជន	៣៣ ៩៤៣	៣៨ ៨០៧	៣៦ ៤០២
អ្នកទទួលបានការងារក្នុងប្រទេស	២៦ ៩០២	៣២ ៧៩២	៣១ ៣៤៦
អ្នកទទួលបានការងារក្រៅប្រទេស	៧ ០៤១	៦ ០១៥	៥ ០៥៦

➢ វិនិយោគ

តារាង៤.៥-គម្រោងវិនិយោគអនុញ្ញាតដោយក.អ.ក.(ថ្មីនិងពង្រីក)

ប្រភេទ	តុលា ២០២៣	កញ្ញា ២០២៣	តុលា ២០២២
អនុញ្ញាតសរុប(លានដុល្លារ)	២៥៣,៧	១ ៦២៤,០	៦០,៥
វិស័យកសិកម្មនិងកសិឧស្សាហកម្ម	០,០	០,០	០,០
វិស័យឧស្សាហកម្ម (ក្នុងវង់ក្រចកជាតិលេខ របស់តំបន់សេដ្ឋកិច្ចពិសេស)	២២៦,០ (៣១,៧)	១៥៦,៨ (៦៩,៨)	៦០,៥ (៩,៤)
វិស័យទេសចរណ៍	០,០	០,០	០,០
វិស័យហេដ្ឋារចនាសម្ព័ន្ធនិងផ្សេងៗ	២៧,៧	១ ៤៦៧,២	០,០
ចំនួនគម្រោង ថ្មីនិងពង្រីក (ចំនួន)	៣៦	២៧	១១
បង្កើតការងារ (ពាន់នាក់)	៣៣,៩	៣២,០	១២,៦

➢ ទំនិញឆ្លងកាត់កំពង់ផែ (សរុប២កំពង់ផែ) មានចំនួន១ ១២១,៤ពាន់តោន ថយចុះ៤,៨% ធៀបនឹងខែមុនប៉ុន្តែ កើនឡើង៣៨,០% ធៀបនឹងខែដូចគ្នាឆ្នាំមុន។ ក្នុងនោះ៖

តារាង៤.៦-ទំនិញឆ្លងកាត់កំពង់ផែផ្សេងៗ(ក្នុងវង់ក្រចក: បម្រែបម្រួលធៀបនឹងខែដូចគ្នាឆ្នាំមុន)

▪ កំពង់ផែស្វយ័តភ្នំពេញ: -៦,៤% (+៤,៧%)	▪ កំពង់ផែស្វយ័តក្រុងព្រះសីហនុ: -៤,២% (+៥៧,៨%)
---------------------------------------	---

➢ ការចុះបញ្ជីនិងចរាចរណ៍

តារាង៤.៧-ការចុះបញ្ជីម៉ូតូ រថយន្ត និងគ្រោះថ្នាក់ចរាចរណ៍

ប្រភេទ	ចំនួន—តុលា ២០២៣	ចំនួន—កញ្ញា ២០២៣	ចំនួន—តុលា ២០២២
ចំនួនម៉ូតូបានចុះបញ្ជី(ពាន់គ្រឿង)	១៩,២	១៨,៨	២៨,៨
ចំនួនរថយន្តគ្រប់ប្រភេទបានចុះបញ្ជី(ពាន់គ្រឿង)	៣,២	៣,៦	៧,១
ចំនួនគ្រោះថ្នាក់ចរាចរណ៍(លើក)	២៨៩	២៩៩	២០៩

➢ ប្រៃសណីយ៍និងទូរគមនាគមន៍

ប្រភេទ	ចំនួន	%Δ ធៀបនឹងខែមុន	%Δ ធៀបនឹងខែដូចគ្នាឆ្នាំមុន
បញ្ជីក្នុងប្រទេស(ពាន់កញ្ចប់)	១០,០	-៣៥,២%	-៤,១%
ក្នុងនោះទទួល	២,៨	-៣០,៥%	-២១,២%
បញ្ជីក្រៅប្រទេស(ពាន់កញ្ចប់)	២៤,៤	-១៣,៨%	+១៧,៧%
ក្នុងនោះទទួល	១៥,៨	+៣,២%	+១៥,៨%
សន្ទនាទូរសព្ទក្នុងប្រទេស(ពាន់នាទី)	៤៦៦,៨	-០,២%	-៤,៩%
ក្នុងនោះហៅចូល	១៤៩,៨	+០,៤%	-២១,៤%
សន្ទនាទូរសព្ទក្រៅប្រទេស(ពាន់នាទី)	១ ៥៨៣,៥	-១១,៨%	+១២១,៨%
ក្នុងនោះហៅចូល	១ ៥៧៤,៣	-១១,៩%	+១២៣,១%

➢ ការធ្វើដំណើរតាមផ្លូវអាកាស វប្បធម៌ និងទេសចរណ៍

តារាង៤.៨_អ្នកដំណើរតាមផ្លូវអាកាស វប្បធម៌ និងទេសចរណ៍

ប្រភេទ	ចំនួន(ពាន់នាក់)	%Δ ធៀបនឹងខែមុន	%Δធៀបនឹងខែដូចគ្នាឆ្នាំមុន
ភ្ញៀវអន្តរជាតិចូលទស្សនាសារមន្ទីរជាតិ	៧,១	+៤៦,៣%	+៣២,៨%
ភ្ញៀវទេសចររបរទេសទិញបន្តទស្សនាអង្គរ	៦៣,០	+៥៣,៥%	+៧៩,០%
ភ្ញៀវទេសចរចូលទស្សនារមណីយដ្ឋានព្រះវិហារ	០,៥	+២៣,៣%	+៧៧,៩%
អ្នកដំណើរតាមផ្លូវអាកាស(ក្នុងស្រុក)	១១,៥	+៩,៣%	-៧,០%
អ្នកដំណើរតាមផ្លូវអាកាស(អន្តរជាតិ)	៣៦៦,៣	+៤,៦%	+៤០,៧%
ទំនិញដឹកជញ្ជូនតាមផ្លូវអាកាស	៥,៧	-២,១%	+៣៦,៦%
ចំនួនទេសចរជាតិចេញក្រៅប្រទេស	១៥៨,៤	+៦,៩%	+៣១,៥%
ចំនួនទេសចរផ្ទៃក្នុង	១ ៣៣៩,៩	+៦៦,៥%	+១២,១%
ចំនួនទេសចរអន្តរជាតិមកព្រះរាជាណាចក្រកម្ពុជា	៤៨០,៣	+១៣,០%	+៥៤,៩%
✓ តាមផ្លូវអាកាស	១៥៤,៨	+២២,០%	+៧០,១%
✓ តាមផ្លូវគោក និងផ្លូវទឹក	៣២៥,៥	+៩,២%	+៤៨,៥%

៥. ស្ថានភាពលក់ដាច់ពាណិជ្ជកម្ម(តារាងទី៥)

➔ ពីប្រភពអគ្គនាយកដ្ឋានគយនិងរដ្ឋាករ ការនាំចូលនាខែតុលា ឆ្នាំ២០២៣ មានចំនួន៧ ៧៨៧,៨ប៊ីលានរៀល (ស្មើនឹង ១ ៨៨៣,៤លានដុល្លារអាមេរិក) កើនឡើង ១,២% ធៀបនឹងខែមុននិងកើនឡើង ០,៦% ធៀបនឹងខែដូចគ្នាឆ្នាំមុន ក្នុងនោះ៖

តារាង៥.១_ បម្រែបម្រួលនៃការនាំចូលមុខទំនិញមួយចំនួន

ទំនិញ	%Δធៀបនឹងខែមុន	%Δធៀបនឹងខែដូចគ្នាឆ្នាំមុន
ប្រេងសាំង	+៨,០%	+៤៥,២%
ប្រេងម៉ាស៊ូត	-១២,៦%	-១៥,១%
ឧស្ម័ន	-៨,៦%	+៩,៣%
អគ្គិសនីនាំចូលដោយEDC	-៣៦,៨%	-៣៩,៤%
ដែកសំណង់	-១០,៤%	-១៤,៩%
ស៊ីម៉ង់ត៍	-៣៦,១%	+៨,៥%
រថយន្តសរុប (ប៊ី.ល.វ)	-២៦,៨%	-៦០,៥%
នាំចូលក្នុងក្របខណ្ឌច្បាប់វិនិយោគ	-១៣,៩%	+១២,១%
នាំចូលរបស់ស្ថានទូតមិនធ្វើអាជីវកម្ម	-៩,៨%	+៩,៦%

➔ ការនាំចេញ ខែតុលា ឆ្នាំ២០២៣មានចំនួន៦ ៥៤៣,៦ប៊ីលានរៀល ស្មើនឹង១ ៥៨២,៥លានដុល្លារអាមេរិក (៨៤,០% នៃការនាំចូល) ថយចុះ១១,៩% ធៀបនឹងខែមុន ប៉ុន្តែកើនឡើង៩,៨% ធៀបនឹងខែដូចគ្នាឆ្នាំមុន។

តារាង៥.២- បម្រែបម្រួលនៃការនាំចេញមុខទំនិញមួយចំនួន

ទំនិញ	%Δ ធៀបនឹងខែមុន	%Δ ធៀបនឹងខែ ដូចគ្នាឆ្នាំមុន
ផលិតផលឈើកែច្នៃ	-៥៦,០%	-៨៦,៣%
វាយនភណ្ឌនិងស្បែកដើង	-១៩,១%	-៥,២%
អង្ករ	+៨,៧%	+២៣,៩%
ផលិតផលនេសាទ	+១៧,៩%	+១១៨,៥%
កៅស៊ូ	-១១,៦%	+២៩,០%

ទេសរដ្ឋមន្ត្រីទទួលបន្ទុកបេសកកម្មពិសេស
ប្រធានក្រុមប្រឹក្សាសេដ្ឋកិច្ច សង្គមកិច្ច និងវប្បធម៌



ឃែម គាតវិធី

ទិដ្ឋភាពរាជធានីភ្នំពេញនាពេលរាត្រី



ក្រុមបច្ចេកទេសរៀបចំសេចក្តីព្រាងរបាយការណ៍ស្តីពីស្ថានភាពសេដ្ឋកិច្ច សង្គម និងវប្បធម៌

អាសយដ្ឋាន: អគារមិត្តភាព លេខ៤១ មហាវិថីសហព័ន្ធរុស្ស៊ី ខណ្ឌ៧មករា រាជធានីភ្នំពេញ

ទូរស័ព្ទ: ០៨៥ ៧៧៧ ៩៤០ / ០១២ ៦៦២ ៣១៦ ទូរសារ: ០២៣ ២២១ ៤៤០

Email: chyanit168@gmail.com / mamsarith@yahoo.com