

ព្រះរាជាណាចក្រកម្ពុជា
ជាតិ សាសនា ព្រះមហាក្សត្រ



ទីស្តីការគណៈរដ្ឋមន្ត្រី

ក្រុមប្រឹក្សាសេដ្ឋកិច្ច សង្គមកិច្ច និងវប្បធម៌ (ក.ស.វ.)

ECONOMIC, SOCIAL AND CULTURAL COUNCIL (ECOSOCC)



របាយការណ៍វិភាគស្ថានភាព
សេដ្ឋកិច្ច សង្គមកិច្ច និងវប្បធម៌
ប្រចាំខែវិច្ឆិកា ឆ្នាំ២០២៣



ព្រះរាជាណាចក្រកម្ពុជា
ជាតិ សាសនា ព្រះមហាក្សត្រ

ទីស្តីការគណៈរដ្ឋមន្ត្រី



ក្រុមប្រឹក្សាសេដ្ឋកិច្ច សង្គមកិច្ច និងវប្បធម៌

លេខ: ០១ រក ក.ស.វ.

ថ្ងៃសុក្រ ២កើត ខែបុស្ស ឆ្នាំថោះ បញ្ចស័ក ព.ស.២៥៦៧
រាជធានីភ្នំពេញ ថ្ងៃទី១២ ខែមករា ឆ្នាំ២០២៤

របាយការណ៍
ស្តីពី

ការវិភាគស្ថានភាពសេដ្ឋកិច្ច សង្គមកិច្ច និងវប្បធម៌កម្ពុជា
ប្រចាំខែវិច្ឆិកា ឆ្នាំ២០២៣*

ក្រុមប្រឹក្សាសេដ្ឋកិច្ច សង្គមកិច្ច និងវប្បធម៌(ក.ស.វ.) បានធ្វើការវិភាគស្ថានភាពសេដ្ឋកិច្ច សង្គមកិច្ច និងវប្បធម៌របស់កម្ពុជាប្រចាំខែវិច្ឆិកា ឆ្នាំ២០២៣ ដោយផ្អែកលើទិន្នន័យព័ត៌មាន ដែលទទួលបានពីក្រសួង ស្ថាប័នពាក់ព័ន្ធ ព្រមទាំងមតិយោបល់ដែលជាធាតុចូលពីកិច្ចប្រជុំទូលាយរបស់ក.ស.វ. ជាមួយក្រសួង ស្ថាប័នពាក់ព័ន្ធ និងកិច្ចប្រជុំចង្អៀតផ្សេងទៀតរបស់ក.ស.វ. ដោយឈរលើគោលការណ៍បរិយាបន្ននៃសេចក្តីវិនិច្ឆ័យ ដែលមានខ្លឹមសារសង្ខេបដូចខាងក្រោម៖

១- ស្ថានភាពសន្ទស្សន៍ថ្លៃទំនិញប្រើប្រាស់និងអត្រាប្តូរប្រាក់(តារាងទី១)

➔ នាខែវិច្ឆិកា ឆ្នាំ២០២៣ សន្ទស្សន៍ថ្លៃទំនិញប្រើប្រាស់**ថយចុះ០,៦%** ធៀបនឹងខែមុន ប៉ុន្តែ**កើនឡើង២,៧%** ធៀបនឹងខែដូចគ្នាឆ្នាំមុន (រយៈពេល១២ខែ)។

តារាង១.១- បម្រែបម្រួលថ្លៃធៀបនឹងខែដូចគ្នាឆ្នាំមុន សម្រាប់ក្រុមទំនិញនិងមុខទំនិញមួយចំនួន

ក្រុមទំនិញ		មុខទំនិញ	
ការកម្សាន្តនិងវប្បធម៌	+៣,៧%	បន្លែ	+៦,៥%
ម្ហូបអាហារ	+៣,៦%	ត្រីស្រស់	+៥,១%
សម្លៀកបំពាក់និងស្បែកជើង	+៣,១%	ផ្លែឈើ	+៤,៦%
ទំនិញនិងសេវាកម្មផ្សេងៗ	+២,៩%	សាច់ជ្រូក	+២,៨%
ភោជនីយដ្ឋាន	+២,៥%	សាច់មាន់	+១,៣%
ការសិក្សា	+១,៦%	អង្ករ	+១,០%
គ្រឿងសង្ហារឹម និងសម្ភារៈប្រើប្រាស់	+១,៤%	សាច់គោ	+០,២%

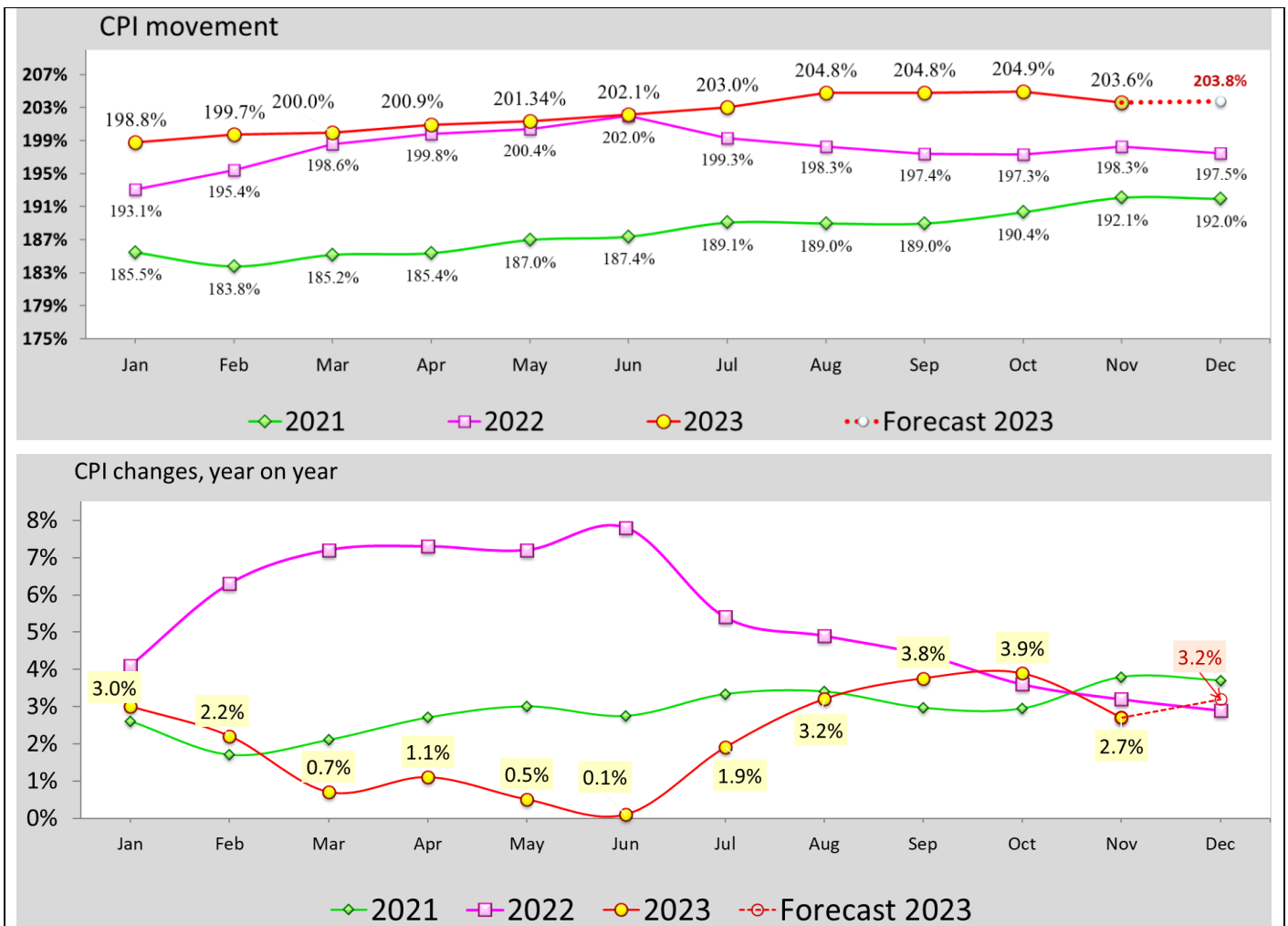
* ការវិភាគជាសំណេរដកស្រង់ចេញពីទិន្នន័យសំខាន់ៗប៉ុណ្ណោះ មិនគ្របដណ្តប់តួលេខទាំងអស់ទេ (មើលតារាងភ្ជាប់មកជាមួយ)។
* ដើម្បីមានសង្គតិភាពក្នុងការប្រើប្រាស់លេខខ្មែរនិងអន្តរជាតិ សញ្ញាកៀសនៅក្នុងអត្ថបទ តាងឱ្យទសភាគ។ ប៉ុន្តែក្នុងតារាងលេខ (Excel) សញ្ញាកៀសតាងឱ្យខ្ទង់ពាន់ ឯសញ្ញាចុចជាទសភាគវិញ។

តារាង១.២_ បម្រែបម្រួលសន្ទស្សន៍ថ្លៃទំនិញប្រើប្រាស់ ២០២១-២០២៣

ឆ្នាំ	រៀបរយខែ	មករា	កុម្ភៈ	មីនា	មេសា	ឧសភា	មិថុនា	កក្កដា	សីហា	កញ្ញា	តុលា	វិច្ឆិកា	ធ្នូ ^P	ប្រចាំឆ្នាំ ^P
២០២៣	ដួងឆ្នាំមុន	៣,០%	២,២%	០,៧%	១,១%	០,៥%	០,១%	១,៩%	៣,២%	៣,៨%	៣,៩%	២,៧%	៣,២%	២,២%
	មុន	០,៧%	០,៥%	០,១%	០,៥%	០,២%	០,៤%	០,៤%	០,៩%	០,០២%	០,១%	-០,៦%	០,១%	
២០២២	ដួងឆ្នាំមុន	៤,១%	៦,៣%	៧,២%	៧,៣%	៧,២%	៧,៨%	៥,៤%	៤,៩%	៤,៤%	៣,៦%	៣,២%	២,៩%	៥,៣%
	មុន	០,៦%	១,២%	១,៦%	០,១%	០,៨%	០,៨%	-១,៣%	-០,៥%	-០,៥%	-០,១%	០,៥%	១,១%	
២០២១	ដួងឆ្នាំមុន	២,៦%	១,៧%	២,១%	២,៧%	៣,០%	២,៧%	៣,៣%	៣,៤%	៣,០%	២,៩%	៣,៨%	៣,៧%	២,៩%
	មុន	០,២%	-០,៩%	០,៨%	០,១%	០,៩%	០,២%	០,៩%	-០,១%	០,០%	០,៧%	០,៩%	-០,១%	

P: តួលេខខែធ្នូ និងឆ្នាំ២០២៣ ជាតួលេខព្យាករណ៍ (តាមវិធីសាស្ត្រ DECOMPOSITION)

ក្រាហ្វ ១.១_ ចលនានិងបម្រែបម្រួលសន្ទស្សន៍ថ្លៃទំនិញប្រើប្រាស់



តារាង១.៣_ អត្រាប្តូរប្រាក់

ប្រភេទ	វិច្ឆិកា ២០២៣	តុលា ២០២៣	វិច្ឆិកា ២០២២
រ/ដុល្លារ	៤ ១១៥រ/១\$	៤ ១៣៥រ/១\$	៤ ១២២រ/១\$
រ/បាត	១១៨រ/១បាត	១១៥រ/១បាត	១១៦រ/១បាត
រ/ដុង	០,១៧០រ/១ដុង	០,១៦៨រ/១ដុង	០,១៦៧រ/១ដុង

អ/អ៊ុ	៤ ៥២៣៧/១អ៊ុ	៤ ៣៦៣៧/១អ៊ុ	៤ ២៥៤៧/១អ៊ុ
បាត/ដុល្លារ	៣៥,១បាត/១\$	៣៥,៩បាត/១\$	៣៥,៤បាត/១\$
ដុង/ដុល្លារ	២៤ ២៧០ដុង/១\$	២៤ ៥៦១ដុង/១\$	២៤ ៧៥៤ដុង/១\$
យ៉ន់/ដុល្លារ	៧,១យ៉ន់/១\$	៧,៣យ៉ន់/១\$	៧,២យ៉ន់/១\$

២_ ស្ថានភាពថវិកាជាតិ (តារាងទី២)

➔ យោងតាមស្ថិតិរបស់រតនាគារជាតិ អគ្គនាយកដ្ឋានគយនិងរដ្ឋាករ និងអគ្គនាយកដ្ឋានពន្ធដារក្នុងខែវិច្ឆិកា ឆ្នាំ២០២៣ ថវិកាជាតិមានស្ថានភាពដូចខាងក្រោម៖

២.១_ ចំណូលថវិកាជាតិ: អនុវត្តបាន១ ៧០៣,៦ប៊ីលានរៀល គិតជាដុល្លារអាមេរិកស្មើ៤១៤,០លានដុល្លារ (មធ្យមប្រចាំខែ ៩២,១% នៃផែនការ) ក្នុងនោះ ចំណូលចរន្តចំនួន១ ៦៥០,៦ប៊ីលានរៀល គិតជាដុល្លារអាមេរិកស្មើ៤០១,១លានដុល្លារ (មធ្យមប្រចាំខែ៩២,៩% នៃផែនការ) និងចំណូលមូលធនចំនួន៥៣,០ប៊ីលានរៀល គិតជាដុល្លារអាមេរិកស្មើ ១២,៩លានដុល្លារ (មធ្យមប្រចាំខែ ៧៨,៩% នៃផែនការ) ។

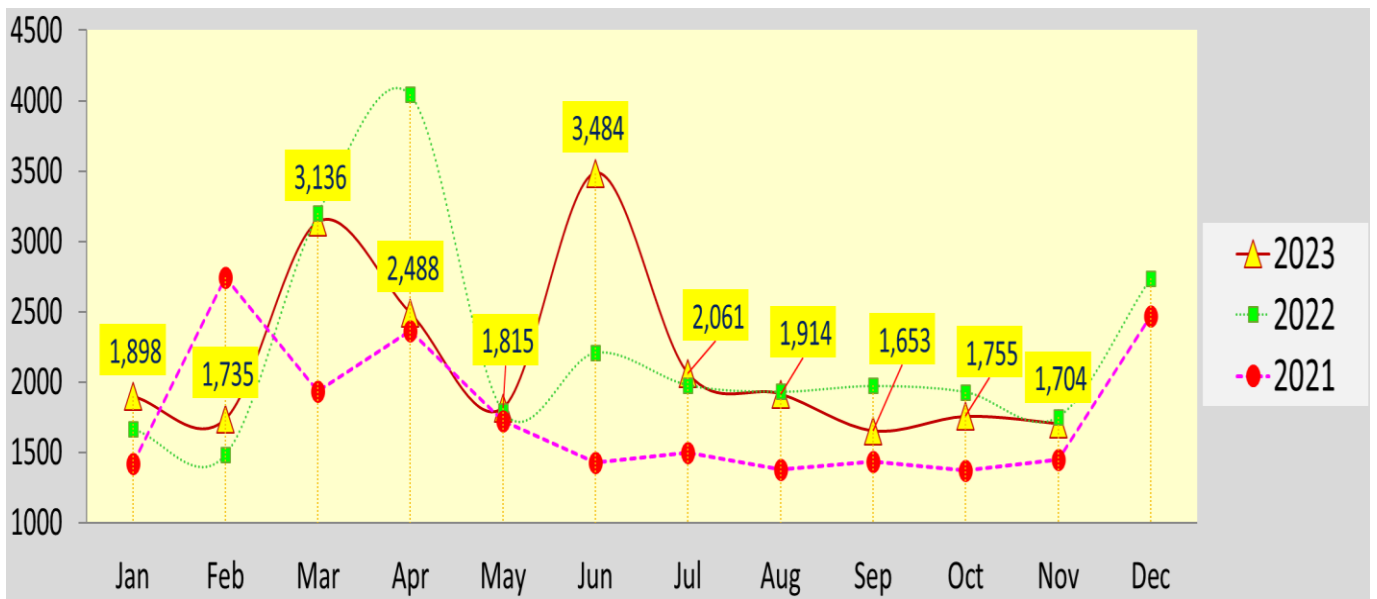
➢ ចំណូលថវិកាជាតិ **ថយចុះ២,៩%** ធៀបនឹងខែមុន និង **ថយចុះ២,៧%** ធៀបនឹងខែដូចគ្នាឆ្នាំមុន។

➢ ចំណូលចរន្ត

✓ ចំណូលសារពើពន្ធមានចំនួន១ ៨៨៩,៨ប៊ីលានរៀល **កើនឡើង៤,៦%** ធៀបនឹងខែមុន ប៉ុន្តែ **ថយចុះ២,១%** ធៀបនឹងខែដូចគ្នាឆ្នាំមុន (តួលេខអគ្គនាយកដ្ឋានពន្ធដារនិងអគ្គនាយកដ្ឋានគយ)។ បើតាមតួលេខរតនាគារជាតិ ចំណូលសារពើពន្ធមានចំនួន១៤៨៥,៦ប៊ីលានរៀល **ថយចុះ៤,៤%** ធៀបនឹងខែមុន និង **ថយចុះ៧,៨%** ធៀបនឹងខែដូចគ្នាឆ្នាំមុន។

✓ ចំណូលមិនមែនសារពើពន្ធមានចំនួន១៦៥,០ប៊ីលានរៀល **ថយចុះ៦,៧%** ធៀបនឹងខែមុន ប៉ុន្តែ **កើនឡើង៤៤,៥%** ធៀបនឹងខែដូចគ្នាឆ្នាំមុន (តួលេខរតនាគារជាតិ)។

ក្រាហ្វ ២.១_ ចំណូលថវិកាជាតិ ឆ្នាំ ២០២១-២០២៣ (ប៊ីលានរៀល)



តារាង២.១- មុខចំណូលមួយចំនួនក្នុងចំណូលសារពើពន្ធ និងចំណូលមិនមែនសារពើពន្ធ

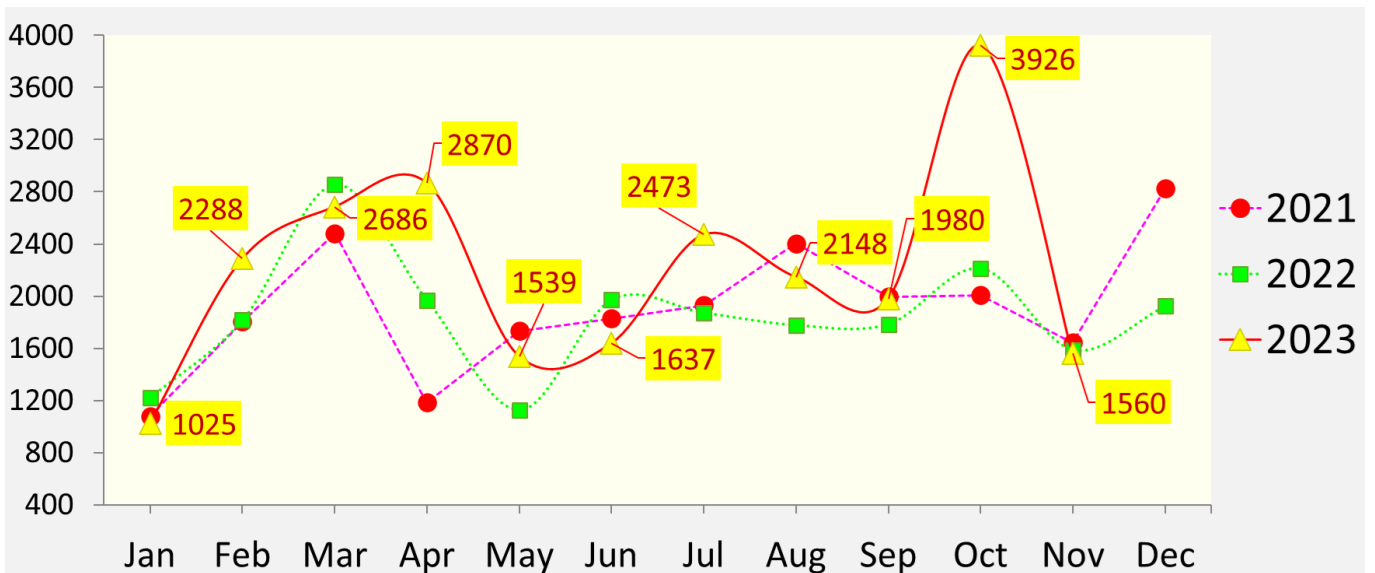
ចំណូលសារពើពន្ធ (ក្នុងរង្វង់ក្រចកៈបម្រែបម្រួលធៀបនឹងខែដូចគ្នាឆ្នាំមុន)		ចំណូលមិនមែនសារពើពន្ធ (តាមតួលេខរតនាគារជាតិ) (ក្នុងរង្វង់ក្រចកៈបម្រែបម្រួលធៀបនឹងខែដូចគ្នាឆ្នាំមុន)	
➢ ពន្ធ និងអាករគយ៖ ៦,៩% (អត្រានាយកដ្ឋានគយនិងរដ្ឋាករ)	(-១៤,២%)	➢ អាកាសចរណ៍ស៊ីវិល៖ កើនតំហុក (២៩,៤%)	
➢ ចំណូលពន្ធដារ៖ +៣,០% (អត្រានាយកដ្ឋានពន្ធដារ)	(+៨,៨%)	➢ ត្រួតពិនិត្យគុណភាពផលិតផល៖ -៤៣,៤% (-២៦,៦%)	
		➢ សម្បទានរ៉ែ៖ -២៤,១% (+១២៥,២%)	
		➢ ចំណូលពីអាជ្ញាបណ្ណក្នុងស្រុក៖ +៤៤៦,០% (-៣,៣%)	

២.២- ចំណាយថវិកាជាតិ : អនុវត្តបាន១ ៥៥៩,៨ប៊ីលានរៀល គិតជាដុល្លារអាមេរិកស្មើ៣៧៩,១លានដុល្លារ (មធ្យមប្រចាំខែ៨៦,៥%នៃផែនការ) ក្នុងនោះចំណាយចរន្តចំនួន១ ០៨៨,៦ប៊ីលានរៀល គិតជាដុល្លារអាមេរិកស្មើ២៦៤,៥លានដុល្លារ (មធ្យមប្រចាំខែ ៩៥,៣% នៃផែនការ) និងចំណាយមូលធនមានចំនួន៤៧១,៣ប៊ីលានរៀល គិតជាដុល្លារអាមេរិកស្មើ ១១៤,៥លានដុល្លារ (មធ្យមប្រចាំខែ៦៧,៤%នៃផែនការ) (តាមតួលេខរតនាគារជាតិ)។

➢ ចំណាយថវិកាជាតិ **ថយចុះ៦០,៣%**ធៀបនឹងខែមុន និង **ថយចុះ១,៧%**ធៀបនឹងខែដូចគ្នាឆ្នាំមុន។ ក្នុងនោះចំណាយចរន្ត **ថយចុះ៦៥,៧%** ធៀបនឹងខែមុននិង **ថយចុះ១៩,៦%**ធៀបនឹងខែដូចគ្នាឆ្នាំមុន។

២.៣- សមតុល្យថវិកាជាតិ : ថវិកាជាតិនាខែនេះមាន **អតិរេក**ចំនួន១៤៣,៨ប៊ីលានរៀលគិតជាដុល្លារអាមេរិកស្មើ ៣៤,៩លានដុល្លារ (តួលេខរតនាគារជាតិ)។

ក្រាហ្វូ ២.២- ចំណាយថវិកាជាតិ ឆ្នាំ២០២១-២០២៣ (ប៊ីលានរៀល)

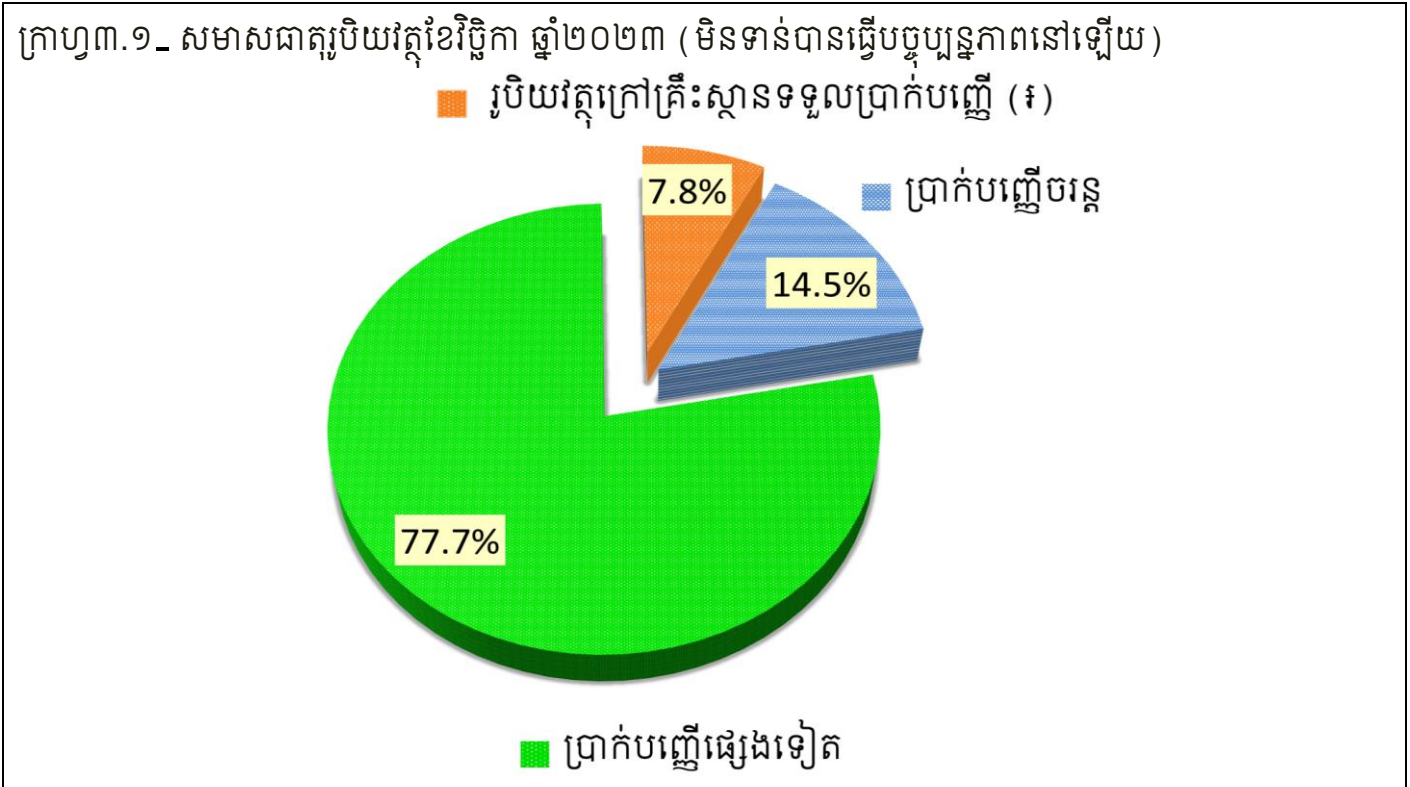


៣- ស្ថានភាពរូបិយវត្ថុនិងអត្រាការប្រាក់ (តារាងទី៣)

➔ ស្ថានភាពរូបិយវត្ថុក្នុងខែវិច្ឆិកា ឆ្នាំ២០២៣ មានលក្ខណៈដូចខាងក្រោម៖

- រូបិយវត្ថុ M₂ មានចំនួន១៩២ ២៥៤,៣ប៊ីលានរៀល **កើនឡើង១,៤%**ធៀបនឹងខែមុន និង**កើនឡើង១៣,២%**ធៀបនឹងខែដូចគ្នាឆ្នាំមុន។ **ការកើនឡើងM₂**នាខែនេះ ជារួមបណ្តាលមកពីរូបិយវត្ថុក្រៅគ្រឹះស្ថានទទួលប្រាក់បញ្ញើកើនឡើង១,៨% ប្រាក់បញ្ញើចរន្តកើនឡើង១,៦% និងប្រាក់បញ្ញើផ្សេងទៀតកើនឡើង១,៤%។

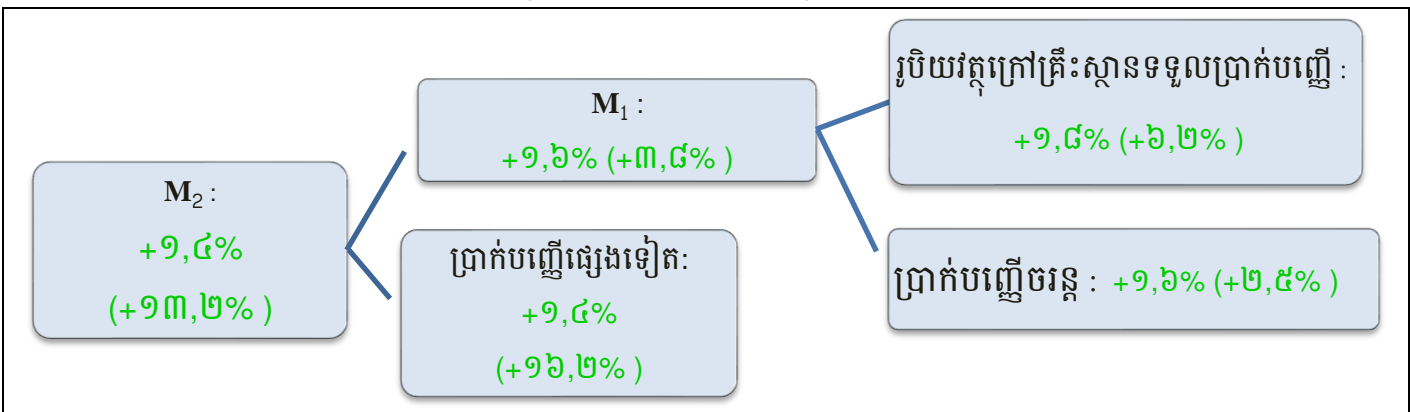
> ក្នុងខែនេះ ប្រាក់រៀលនៅក្នុងនិងក្រៅគ្រឹះស្ថានទទួលប្រាក់បញ្ញើមានចំនួន១៦,៩% និងប្រាក់បញ្ញើជារូបិយបណ្ណមានចំនួន៨៣,១%នៃរូបិយវត្ថុ M₂។



តារាង៣.១_ សមាមាត្រចំនួនប្រាក់រៀលនៅក្នុងរូបិយវត្ថុ M₂ ឆ្នាំ២០២៣

	មករា	កុម្ភៈ	មីនា	មេសា	ឧសភា	មិថុនា	កក្កដា	សីហា	កញ្ញា	តុលា	វិច្ឆិកា	ធ្នូ
ប្រាក់រៀលសរុបនៅក្នុងនិងក្រៅស្ថាប័នទទួលប្រាក់បញ្ញើ	១៦,៩%	១៧,០%	១៦,៦%	១៦,៨%	១៦,៨%	១៧,០%	១៧,១%	១៦,៩%	១៦,៨%	១៦,៩%	១៦,៩%	
រូបិយបណ្ណបរទេសនៅក្នុងធនាគារ	៨៣,១%	៨៣,០%	៨៣,៤%	៨៣,២%	៨៣,២%	៨៣,០%	៨២,៩%	៨៣,១%	៨៣,២%	៨៣,១%	៨៣,១%	

ក្រាហ្វូត.២_ បម្រែបម្រួលសមាសធាតុរូបិយវត្ថុខែវិច្ឆិកា ឆ្នាំ២០២៣: ក្នុងរង្វង់ក្រចកជាបម្រែបម្រួលធៀបនឹងខែដូចគ្នាឆ្នាំមុន



តារាង៣.៣_ ការផ្តល់ឥណទាននិងអត្រាការប្រាក់ប្រចាំឆ្នាំ

ផ្តល់ដោយ	វិច្ឆិកា ២០២៣	តុលា ២០២៣	វិច្ឆិកា ២០២២
ឥណទានផ្តល់ដោយធនាគារពាណិជ្ជ (បីលានរៀល)	២២០ ៥៦៧,០	២២០ ៧៦៥,០	១៩២ ០៤៣,៥
ក្នុងនោះ: ជារៀល	-	២៤ ២៩១,៨	២០ ៦២៦,៥

ឥណទានផ្តល់ដោយគ្រឹះស្ថានមីក្រូហិរញ្ញវត្ថុ (ប៊ីលានរៀល)	-	២១ ២៩៩,៤	៣៨ ៧៦១,១
បញ្ជីជារៀលនៅធនាគារពាណិជ្ជ	៦,៨%	៦,៧%	៦,៤%
បញ្ជីជាដុល្លារនៅធនាគារពាណិជ្ជ	៥,៩%	៥,៦%	៥,១%
កម្ចីជារៀលនៅធនាគារពាណិជ្ជ	១២,១%	១២,៥%	១០,៩%
កម្ចីជាដុល្លារនៅធនាគារពាណិជ្ជ	៩,៩%	១០,០%	៨,៩%
កម្ចីជារៀលនៅអិល អូ អិល ស៊ី	១៧,៦%	១៧,៩%	១៧,៦%
កម្ចីជារៀលនៅអម្រឹត	១៧,៣%	១៧,៦%	១៧,៧%
កម្ចីជារៀលនៅប្រាសាក់	-	-	១៥,៩%

៤. ស្ថានភាពកសិកម្ម ឧស្សាហកម្ម ថាមពល សេវាកម្ម និងវប្បធម៌ (តារាងទី៤)

➔ ក្នុងខែវិច្ឆិកា ឆ្នាំ២០២៣ ស្ថានភាពផលិតកម្មមានលក្ខណៈដូចខាងក្រោម៖

➢ កសិកម្ម

ផលិតផលជលផលមានចំនួន៩០,៣ពាន់តោន កើនឡើង២១,៦%បើធៀបនឹងខែមុន ប៉ុន្តែ ថយចុះ១០,៩%ធៀបនឹងខែដូចគ្នាឆ្នាំមុន។

➢ វិនិច្ឆ័យថាមពល

✓ អគ្គិសនីសរុបផ្គត់ផ្គង់ដោយអគ្គិសនីកម្ពុជាមានចំនួន១ ៣៦៦,២ GWh ថយចុះ១,៨%ធៀបនឹងខែមុន ប៉ុន្តែ កើនឡើង១៣,២% ធៀបនឹងខែដូចគ្នាឆ្នាំមុន។ ក្នុងនោះ៖

- អគ្គិសនីផ្គត់ផ្គង់ដោយវារីអគ្គិសនីមានចំនួន៦៦៤,១ GWh (ស្មើ៤៨,៦% នៃការផ្គត់ផ្គង់សរុបដោយអគ្គិសនីកម្ពុជា) ថយចុះ៣២,៦% ធៀបនឹងខែមុន ប៉ុន្តែកើនឡើង៥,៦%ធៀបនឹងខែដូចគ្នាឆ្នាំមុន។
- អគ្គិសនីផ្គត់ផ្គង់ដោយធ្យូងថ្មមានចំនួន៥៩៩,៨GWh (ស្មើ៤៣,៩%នៃការផ្គត់ផ្គង់សរុបដោយអគ្គិសនីកម្ពុជា) កើនឡើង៩១,២%ធៀបនឹងខែមុន និងកើនឡើង៤៣,១%ធៀបនឹងខែដូចគ្នាឆ្នាំមុន។
- អគ្គិសនីផ្គត់ផ្គង់ដោយថាមពលពន្លឺព្រះអាទិត្យ (Solar) មានចំនួន៦៧,៦ GWh (ស្មើ៤,៩%នៃការផ្គត់ផ្គង់សរុបដោយអគ្គិសនីកម្ពុជា) កើនឡើង១២,០% ធៀបនឹងខែមុន និងកើនឡើង៣០,០%ធៀបនឹងខែដូចគ្នាឆ្នាំមុន។
- អគ្គិសនីនាំចូលមានចំនួន៣៣,៦ GWh (ស្មើ២,៥% នៃការផ្គត់ផ្គង់សរុបដោយអគ្គិសនីកម្ពុជា) កើនឡើង ៨,៦% ធៀបនឹងខែមុន ប៉ុន្តែ ថយចុះ៦២,៩%ធៀបនឹងខែដូចគ្នាឆ្នាំមុន។
- អគ្គិសនីផ្គត់ផ្គង់ដោយប្រភពផ្សេងទៀតមានចំនួន១,១GWh (ស្មើ០,១%នៃការផ្គត់ផ្គង់សរុបដោយអគ្គិសនីកម្ពុជា) ថយចុះ២៥,៧%ធៀបនឹងខែមុន និងថយចុះ៩៣,១%ធៀបនឹងខែដូចគ្នាឆ្នាំមុន។

➢ ឧស្សាហកម្ម

តារាង៤.១ - ការចុះបញ្ជីរោងចក្រនិងឧស្សាហកម្មធុនតូចនិងសិប្បកម្មនៅក្រសួងឧស្សាហកម្ម (ចំនួន)

ប្រភេទ	វិច្ឆិកា ២០២៣	តុលា ២០២៣	វិច្ឆិកា ២០២២
▪ រោងចក្រថ្មីដែលបានចុះបញ្ជី	១៨	៤៨	១០
▪ ចំនួនរោងចក្រសរុបដែលមានក្នុងបញ្ជី	២ ០៨៩	២ ០៧១	១ ៩៧៥
▪ ឧស្សាហកម្មធុនតូចនិងសិប្បកម្ម(បើកថ្មី)	២០៦	១៥៦	៧៧
▪ ឧស្សាហកម្មធុនតូចនិងសិប្បកម្ម(បន្ត)	១១៣	៩៨	១០០

➢ សំណង់ (ការអនុញ្ញាត)

✓ សំណង់អនុញ្ញាតឱ្យសាងសង់មានចំនួន៣៦២,៥ពាន់ម^២ មានការកើនឡើង៥,៣%ធៀបនឹងខែមុន ប៉ុន្តែ ថយចុះ៦៧,១% ធៀបនឹងខែដូចគ្នាឆ្នាំមុន។ បើគិតជាសាច់ប្រាក់ ស្មើនឹង១៤៥,៧លានដុល្លារមានការថយចុះ២,៨%ធៀបនឹងខែមុននិង ថយចុះ៦៦,៩% បើធៀបនឹងខែដូចគ្នាឆ្នាំមុន។ ក្នុងនោះ ប្រភេទសំណង់ចម្បងៗមាន៖

តារាង៤.២. សំណង់អនុញ្ញាតតាមប្រភេទផ្សេងៗ

ប្រភេទ	ពាន់ម ^២ — វិច្ឆិកា ២០២៣	ពាន់ម ^២ — តុលា ២០២៣	ពាន់ម ^២ — វិច្ឆិកា ២០២២
▪ លំនៅឋាន	១៩៦,៧	១៨៧,០	៨៨១,០
▪ ឧស្សាហកម្ម	៨៤,៥	៣២,៦	១១៩,៦
▪ ពាណិជ្ជកម្ម	៥៦,៩	៩៧,៣	៣៤,៨
▪ ទេសចរណ៍	១០,៤	០,៥	៧,៩
▪ ផ្សេងៗ	៨,២	១៣,៣	០,០
អនុញ្ញាតសរុប	៣៦២,៥	៣៤៤,៣	១ ១០២,៦

✓ ដូច្នេះសំណង់អនុញ្ញាតដែលពេញនិយមនាខែនេះ គឺលំនៅឋាន៥៤,៣% និងឧស្សាហកម្ម២៣,៣%នៃផ្ទៃក្រឡាសរុប។

➢ សេវាកម្ម

តារាង៤.៣_ការចុះបញ្ជីនិងលុបចេញពីបញ្ជីនៅក្រសួងពាណិជ្ជកម្ម (ចំនួន)

ប្រភេទ	វិច្ឆិកា ២០២៣	តុលា ២០២៣	វិច្ឆិកា ២០២២
ក្រុមហ៊ុនដែលបានចុះបញ្ជីពាណិជ្ជកម្ម	៣៦៣	៣៦០	៣២៥
ក្រុមហ៊ុនត្រូវបានលុបចេញពីបញ្ជីពាណិជ្ជកម្ម	៨៧	៨២	៧៥
សហគ្រាសដែលបានចុះបញ្ជីពន្ធដារ	៤០៥	៤៤៥	៤១៣
ការស្នើសុំលិខិតអនុញ្ញាត ឬអាជ្ញាបណ្ណតាមប្រព័ន្ធ អេឡិចត្រូនិក	៦	៣	១៣
ក្នុងនោះ លិខិតអនុញ្ញាតសម្រាប់រូបវន្តបុគ្គល	៤	២	១០

➢ ការងារ

តារាង៤.៤_ការស្វែងរកការងារនិងទទួលបានការងារ(នាក់)

ប្រភេទ	វិច្ឆិកា ២០២៣	តុលា ២០២៣	វិច្ឆិកា ២០២២
អ្នកចុះឈ្មោះស្វែងរកការងារ (ទីភ្នាក់ងារជាតិមុខរបរនិង ការងារ)	៤៣២	១ ៩៩៣	៣៣៤
អ្នកទទួលបានការងារតាមរយៈក្រសួងការងារនិងបណ្តុះ បណ្តាលវិជ្ជាជីវៈ និងទីភ្នាក់ងារជ្រើសរើសឯកជន	៣២ ៩៤១	៣៣ ៩៤៣	៣៨ ៦៧០
អ្នកទទួលបានការងារក្នុងប្រទេស	២៨ ២៣០	២៦ ៩០២	៣៥ ៩០០
អ្នកទទួលបានការងារក្រៅប្រទេស	៤ ៧១១	៧ ០៤១	២ ៧៧០

➢ វិនិយោគ

តារាង៤.៥-គម្រោងវិនិយោគអនុញ្ញាតដោយក.អ.ក.(ថ្មីនិងពង្រីក)

ប្រភេទ	វិច្ឆិកា ២០២៣	តុលា ២០២៣	វិច្ឆិកា ២០២២
អនុញ្ញាតសរុប(លានដុល្លារ)	៦១៨,៩	២៥៣,៧	៤៥០,១
វិស័យកសិកម្មនិងកសិឧស្សាហកម្ម	០,០	០,០	៤៧,៤
វិស័យឧស្សាហកម្ម (ក្នុងវង់ក្រចកជាតិលេខ របស់តំបន់សេដ្ឋកិច្ចពិសេស)	១០៥,៨ (៣៣,០)	២២៦,០ (៣១,៧)	៤២,៩ (៧,៥)
វិស័យទេសចរណ៍	០,០	០,០	៣៣២,៤
វិស័យហេដ្ឋារចនាសម្ព័ន្ធនិងផ្សេងៗ	៥១៣,១	២៧,៧	២៧,៥
ចំនួនគម្រោង ថ្មីនិងពង្រីក (ចំនួន)	២១	៣៦	១៤
បង្កើតការងារ (ពាន់នាក់)	២១,៨	៣៣,៩	៨,៩

➢ ទំនិញឆ្លងកាត់កំពង់ផែ (សរុប២កំពង់ផែ) មានចំនួន១ ០៨៦.៣ពាន់តោន ថយចុះ៣,១% ធៀបនឹងខែមុនប៉ុន្តែ កើនឡើង៤២,៤% ធៀបនឹងខែដូចគ្នាឆ្នាំមុន។ ក្នុងនោះ៖

តារាង៤.៦-ទំនិញឆ្លងកាត់កំពង់ផែផ្សេងៗ(ក្នុងវង់ក្រចក៖ បម្រែបម្រួលធៀបនឹងខែដូចគ្នាឆ្នាំមុន)

▪ កំពង់ផែស្វយ័តភ្នំពេញ៖ -១២,៣% (+០,៥%)	▪ កំពង់ផែស្វយ័តក្រុងព្រះសីហនុ៖ ០,៥% (+៦៦,០%)
--	--

➢ ការចុះបញ្ជីនិងចរាចរណ៍

តារាង៤.៧-ការចុះបញ្ជីម៉ូតូ រថយន្ត និងគ្រោះថ្នាក់ចរាចរណ៍

ប្រភេទ	ចំនួន—វិច្ឆិកា ២០២៣	ចំនួន—តុលា ២០២៣	ចំនួន—វិច្ឆិកា ២០២២
ចំនួនម៉ូតូបានចុះបញ្ជី(ពាន់គ្រឿង)	២៣,០	១៩,២	៣៣,៣
ចំនួនរថយន្តគ្រប់ប្រភេទបានចុះបញ្ជី(ពាន់គ្រឿង)	២,៩	៣,២	៥,៧
ចំនួនគ្រោះថ្នាក់ចរាចរណ៍(លើក)	២៦៧	២៨៩	២២១

➢ ប្រៃសណីយ៍និងទូរគមនាគមន៍

ប្រភេទ	ចំនួន	%Δ ធៀបនឹងខែមុន	%Δធៀបនឹងខែដូចគ្នាឆ្នាំមុន
បញ្ជីក្នុងប្រទេស(ពាន់កញ្ចប់)	១៣,៣	+៣២,៧%	+៣០,១%
ក្នុងនោះទទួល	៤,៩	+៧៣,៥%	+៦៨,៨%
បញ្ជីក្រៅប្រទេស(ពាន់កញ្ចប់)	៣៧,៦	+៥៤,២%	+២៦,៤%
ក្នុងនោះទទួល	១៦,៧	+៦,០%	+១១,៣%
សន្ទនាទូរសព្ទក្នុងប្រទេស(ពាន់នាទី)	៤៤៨,៤	-៣,៩%	-២,០%
ក្នុងនោះហៅចូល	១៤៤,៧	-៣,៤%	-១៣,៧%
សន្ទនាទូរសព្ទក្រៅប្រទេស(ពាន់នាទី)	១ ៤០០,២	-១១,៦%	+៣១៨,១%
ក្នុងនោះហៅចូល	១ ៣៩១,៦	-១១,៦%	+៣២៩,៩%

➢ ការធ្វើដំណើរតាមផ្លូវអាកាស វប្បធម៌ និងទេសចរណ៍

តារាង៤.៨_អ្នកដំណើរតាមផ្លូវអាកាស វប្បធម៌ និងទេសចរណ៍

ប្រភេទ	ចំនួន(ពាន់នាក់)	%Δ ធៀបនឹងខែមុន	%Δធៀបនឹងខែដូចគ្នាឆ្នាំមុន
ភ្ញៀវអន្តរជាតិចូលទស្សនាសារមន្ទីរជាតិ	១៣,១	+៨៥,២%	+២៩,៤%
ភ្ញៀវទេសចររទេសទិញបន្តទស្សនាអង្គរ	៩៧,៤	+៥៤,៦%	+៧៤,៥%
ភ្ញៀវទេសចរចូលទស្សនាមណីយដ្ឋានព្រះវិហារ	១,២	+១៥១,២%	+៥២,៣%
អ្នកដំណើរតាមផ្លូវអាកាស(ក្នុងស្រុក)	១០,៦	-៨,៣%	-៤២,៥%
អ្នកដំណើរតាមផ្លូវអាកាស(អន្តរជាតិ)	៣៤១,៧	-៦,៧%	+៦,៩%
ទំនិញដឹកជញ្ជូនតាមផ្លូវអាកាស	៤,៥	-២០,៩%	+១៤,៣%
ចំនួនទេសចរជាតិចេញក្រៅប្រទេស	១៦៩,១	+៦,៨%	+៨,៤%
ចំនួនទេសចរផ្ទៃក្នុង	៤ ៩៥៩,៨	+២៧០,២%	+១០៣,៨%
ចំនួនទេសចរអន្តរជាតិមកព្រះរាជាណាចក្រកម្ពុជា	៥១០,២	+៦,២%	+៥០,៩%
✓ តាមផ្លូវអាកាស	១៧៧,៦	+១៤,៧%	+៥៦,១%
✓ តាមផ្លូវគោក និងផ្លូវទឹក	៣៣២,៦	+២,២%	+៤៨,៣%

៥_ ស្ថានភាពលក្ខខណ្ឌវិជ្ជាជីវៈ (តារាងទី៥)

➔ ពីប្រភពអគ្គនាយកដ្ឋានគយនិងរដ្ឋាករ ការនាំចូលនាខែវិច្ឆិកា ឆ្នាំ២០២៣ មានចំនួន៧ ៤០៦,១ប៊ីលានរៀល (ស្មើនឹង ១ ៧៩៩,៨លានដុល្លារអាមេរិក) **ថយចុះ៤,៩%** ធៀបនឹងខែមុននិង**ថយចុះ០,១%** ធៀបនឹងខែដូចគ្នាឆ្នាំមុន ក្នុងនោះ៖

តារាង៥.១_ បម្រែបម្រួលនៃការនាំចូលមុខទំនិញមួយចំនួន

ទំនិញ	%Δធៀបនឹងខែមុន	%Δធៀបនឹងខែដូចគ្នាឆ្នាំមុន
ប្រេងសាំង	+៨,៣%	+១៥,២%
ប្រេងម៉ាស៊ូត	+១០,៩%	+៦៣,២%
ឧស្ម័ន	+៤,៦%	+២៣,៣%
អគ្គិសនីនាំចូលដោយEDC	+៨,៦%	-៦២,៩%
ដែកសំណង់	+៧,២%	+១២,៩%
ស៊ីម៉ង់ត៍	+៥,២%	-១៥,៩%
រថយន្តសរុប (ប៊ី.ល.វ)	+២,៧%	-៥០,២%
នាំចូលក្នុងក្របខណ្ឌច្បាប់វិនិយោគ	+១,៨%	+៧,៥%
នាំចូលរបស់ស្ថានទូតមិនធ្វើអាជីវកម្ម	+២៨,៧%	+៩,៣%

➔ ការនាំចេញ ខែវិច្ឆិកា ឆ្នាំ២០២៣ មានចំនួន៦ ៨៩៨.៦ប៊ីលានរៀល ស្មើនឹង១ ៦៧៦.៤លានដុល្លារអាមេរិក (៩៣,១% នៃការនាំចូល) កើនឡើង ៥,៤% ធៀបនឹងខែមុន និងកើនឡើង៨,១% ធៀបនឹងខែដូចគ្នាឆ្នាំមុន។

តារាង៥.២- បម្រែបម្រួលនៃការនាំចេញមុខទំនិញមួយចំនួន

ទំនិញ	%Δ ធៀបនឹងខែមុន	%Δ ធៀបនឹងខែ ដូចគ្នាឆ្នាំមុន
ផលិតផលឈើកែច្នៃ	-៦៧,៨%	-៦៧,១%
វាយនភណ្ឌនិងស្បែកជើង	+១៧,៦%	+៣,៣%
អង្ករ	-១៥,២%	+២៨,៦%
ផលិតផលនេសាទ	-២៣,១%	+២៨,៤%
កៅស៊ូ	+១៣,៣%	+១,០%

ទេសរដ្ឋមន្ត្រីទទួលបន្ទុកបេសកកម្មពិសេស
ប្រធានក្រុមប្រឹក្សាសេដ្ឋកិច្ច សង្គមកិច្ច និងវប្បធម៌



R. Chhuan

លោក គាត់រិទ្ធិ

**ទិដ្ឋភាពនៅក្នុងព្រះរាជពិធីបុណ្យអុំទូក បណ្តែតប្រធានី
និងសំពះព្រះខែ អកអំបុកឆ្នាំ ២០២៣**



ក្រុមបច្ចេកទេសរៀបចំសេចក្តីព្រាងរបាយការណ៍ស្តីពីស្ថានភាពសេដ្ឋកិច្ច សង្គម និងវប្បធម៌

អាសយដ្ឋាន: អគារមិត្តភាព លេខ៤១ មហាវិថីសហព័ន្ធរុស្ស៊ី ខណ្ឌ៧មករា រាជធានីភ្នំពេញ

ទូរស័ព្ទ: ០៨៥ ៧៧៧ ៩៤០ / ០១២ ៦៦២ ៣១៦ ទូរសារ: ០២៣ ២២១ ៤៤០

Email: chyanit168@gmail.com / mamsarith@yahoo.com