

ព្រះរាជាណាចក្រកម្ពុជា  
ជាតិ សាសនា ព្រះមហាក្សត្រ



ទីស្តីការគណៈរដ្ឋមន្ត្រី

**ក្រុមប្រឹក្សាសេដ្ឋកិច្ច សង្គមកិច្ច និងវប្បធម៌ ( ក.ស.វ )**

ECONOMIC, SOCIAL AND CULTURAL COUNCIL (ECOSOCC)



**វិភាគស្ថានភាព**

**សេដ្ឋកិច្ច សង្គមកិច្ច និងវប្បធម៌**

ប្រចាំត្រីមាសទី៣ ឆ្នាំ២០១៩

# វិភាគស្ថានភាពសេដ្ឋកិច្ច សង្គមកិច្ច និងវប្បធម៌កម្ពុជា

## ប្រចាំត្រីមាសទី៣ ឆ្នាំ២០១៩\*

របាយការណ៍វិភាគនេះជាលទ្ធផលនៃកិច្ចប្រជុំទូលាយក្រុមប្រឹក្សាសេដ្ឋកិច្ច សង្គមកិច្ច និងវប្បធម៌ ទៅលើស្ថានភាពសេដ្ឋកិច្ច សង្គមកិច្ច និងវប្បធម៌ ដែលបានប្រព្រឹត្តទៅនាថ្ងៃទី១៤ ខែវិច្ឆិកា ឆ្នាំ២០១៩ ក្រោមអធិបតីភាពឯកឧត្តម **យ៉ឹម ណុលឡា** ប្រធានក្រុមប្រឹក្សាសេដ្ឋកិច្ច សង្គមកិច្ច និងវប្បធម៌ ដោយមានការចូលរួមពីតំណាងក្រសួងស្ថាប័នពាក់ព័ន្ធ។

### ១. ស្ថានភាពសន្ទស្សន៍ផ្ទៃទំនិញប្រើប្រាស់និងអត្រាប្តូរប្រាក់ (តារាង១)

➔ នាត្រីមាសទី៣ ឆ្នាំ២០១៩សន្ទស្សន៍ផ្ទៃទំនិញប្រើប្រាស់កើនឡើង**០,៦%** ធៀបនឹងត្រីមាសមុន និងកើនឡើង**២,០%** ធៀបនឹងត្រីមាសដូចគ្នាឆ្នាំមុន។

តារាង១.១. បម្រែបម្រួលផ្ទៃធៀបនឹងត្រីមាសដូចគ្នាឆ្នាំមុនសម្រាប់ក្រុមទំនិញនិងមុខទំនិញមួយចំនួន

ក្រុមទំនិញ:		មុខទំនិញ:	
ភេសជ្ជៈមានជាតិស្រវឹង និងថ្នាំជក់:	+៦,០%	ឧស្ម័ន:	+៦,៧%
ភោជនីយដ្ឋាន:	+៥,៩%	ត្រីស្រស់:	+៤,៩%
ម្ហូបអាហារ:	+២,៣%	ផ្លែឈើ:	+៣,៩%
ម្ហូបអាហារ និងភេសជ្ជៈមិនមែនជាតិស្រវឹង:	+២,២%	អង្ករ:	+៣,៧%
សំលៀកបំពាក់ និងស្បែកជើង:	+២,០%	សាច់មាន់ស្រស់:	+៣,០%
ទំនិញនិងសេវាកម្មផ្សេងៗ:	+១,៩%	បន្លែ:	+២,៤%
ផ្ទះសំបែង ទឹក អគ្គិសនី ឧស្ម័ន និងឥន្ធនៈផ្សេងទៀត:	+១,៥%		

តារាង១.២. អត្រាប្តូរប្រាក់

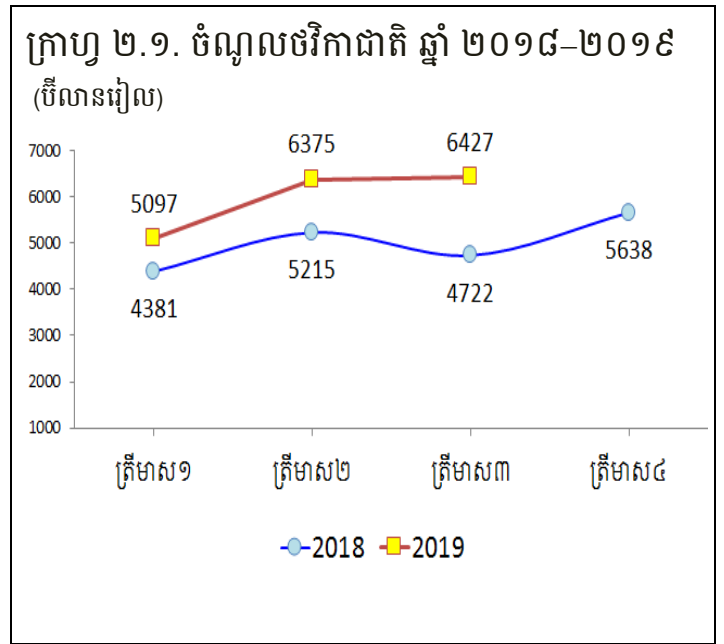
បរិយាយ	ត្រីមាសទី៣	ត្រីមាសទី២	ត្រីមាសទី៣	បរិយាយ	ត្រីមាសទី៣	ត្រីមាសទី២	ត្រីមាសទី៣
	២០១៩	២០១៩	២០១៨		២០១៩	២០១៩	២០១៨
រ/ដុល្លារ	៤ ០៩៥រ/\$	៤ ០៦៦រ/\$	៤ ០៨២រ/\$	បាត/ដុល្លារ	៣០,៦២បាត/\$	៣០,៧៦បាត/\$	៣២,៤៣បាត/\$
រ/បាត	១៣៤៩រ/បាត	១៣២៩រ/បាត	១២៦៩រ/បាត	ដុង/ដុល្លារ	២៣២០០ដុង/\$	២៣ ៣១៨ដុង/\$	២៣ ៣១០ដុង/\$
រ/ដុង	០,១៨៩រ/ដុង	០,១៧៩រ/ដុង	០,១៨៩រ/ដុង	យ៉ន់/ដុល្លារ	៧,១២យ៉ន់/\$	៦,៨៨យ៉ន់/\$	៦,៨៩យ៉ន់/\$

\* ការវិភាគជាសំណើដកស្រង់ចេញពីទិន្នន័យសំខាន់ៗប៉ុណ្ណោះ មិនគ្របដណ្តប់តួលេខទាំងអស់ទេ (មើលតារាងភ្ជាប់មកជាមួយ)។  
 \* ដើម្បីមានសង្គតិភាពក្នុងការប្រើប្រាស់លេខខ្មែរ និងអន្តរជាតិ សញ្ញាកៀសនៅក្នុងអត្ថបទ តាងឲ្យទសភាគ។ ប៉ុន្តែក្នុងតារាងលេខ (Excel) សញ្ញាកៀសតាងឲ្យខ្ទង់ពាន់ ឯសញ្ញាចុចជាទសភាគវិញ។

**២. ស្ថានភាពថវិកាជាតិ (តារាង២)**

➔ យោងតាមស្ថិតិរបស់រតនាគារជាតិ អគ្គនាយកដ្ឋានគយនិងរដ្ឋាករ និងអគ្គនាយកដ្ឋានពន្ធដារក្នុងត្រីមាសទី៣ ឆ្នាំ ២០១៩ ថវិកាជាតិមានស្ថានភាពដូចខាងក្រោម:

**២.១. ចំណូលថវិកាជាតិ :** អនុវត្តបាន ៦ ៤២៦,៨ ប៊ីលានរៀល គិតជាដុល្លារអាមេរិកស្មើ ១ ៦០៦,៧ លានដុល្លារ (មធ្យមប្រចាំខែ ១២៨,៣%នៃផែនការ) ក្នុងនោះចំណូលចរន្តចំនួន ៦ ២៦៦,០ ប៊ីលានរៀល គិតជាដុល្លារអាមេរិក ស្មើ ១ ៥៦៦,៥ លានដុល្លារ (មធ្យមប្រចាំខែ ១២៨% នៃផែនការ) និងចំណូលមូលធនចំនួន ១៦០,៨ ប៊ីលានរៀល គិតជាដុល្លារអាមេរិក ស្មើ ៤០,២ លានដុល្លារ (មធ្យមប្រចាំខែ ១៤៥% នៃផែនការ) (តាមតួលេខ រតនាគារជាតិ)។



➢ បើធៀបនឹងត្រីមាសមុន ចំណូលថវិកាជាតិកើនឡើង ០,៨% និងកើនឡើង ៣៦,១% ធៀបនឹងត្រីមាសដូចគ្នាឆ្នាំ ២០១៨ និង២០១៩។

➢ នៅក្នុងចំណូលចរន្ត:

✓ ចំណូលសារពើពន្ធមានចំនួន ៥ ៣៨៥,៤ ប៊ីលានរៀល ថយចុះ ៤,៩% ធៀបនឹងត្រីមាសមុនប៉ុន្តែកើនឡើង ៣៤,៣% ធៀបនឹងត្រីមាសដូចគ្នាឆ្នាំមុន(តាមតួលេខ រតនាគារជាតិ)។

✓ ចំណូលមិនមែនសារពើពន្ធ មានចំនួន ៨៨០,៦ ប៊ីលានរៀលកើនឡើង ៣៤,០% ធៀបនឹងត្រីមាសមុន និងកើនឡើង ៤៣,២% ធៀបនឹងត្រីមាសដូចគ្នាឆ្នាំមុន(តាមតួលេខ រតនាគារជាតិ)។

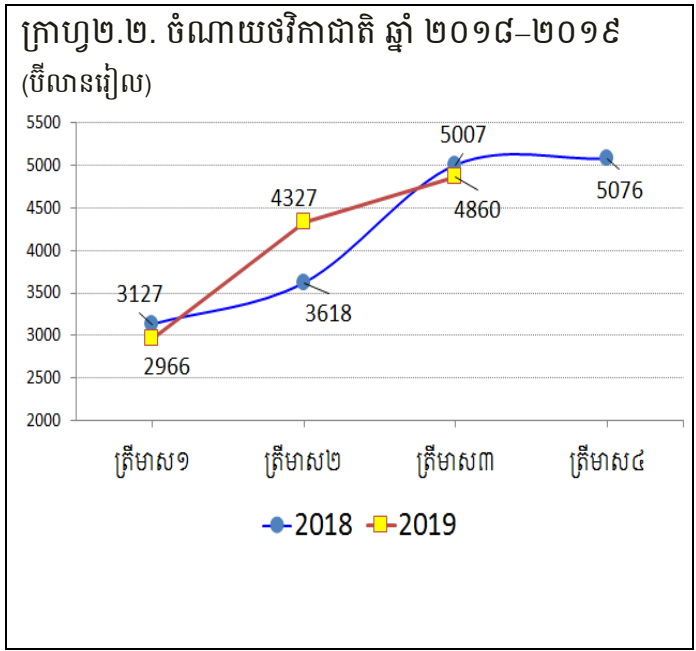
**តារាង២.១. មុខចំណូលមួយចំនួនក្នុងចំណូលសារពើពន្ធ និងចំណូលមិនមែនសារពើពន្ធ**

ចំណូលសារពើពន្ធ (ក្នុងរង្វង់ក្រចក:បម្រែបម្រួលធៀបនឹងត្រីមាសដូចគ្នាឆ្នាំមុន)		ចំណូលមិនមែនសារពើពន្ធ (តាមតួលេខ រតនាគារជាតិ) (ក្នុងរង្វង់ក្រចក:បម្រែបម្រួលធៀបនឹងត្រីមាសដូចគ្នាឆ្នាំមុន)	
➢ ពន្ធ និងអាករគយ: <b>+៧,៧%</b> (អគ្គនាយកដ្ឋានគយ និងរដ្ឋាករ)	<b>(+៤៥,៤%)</b>	➢ អាជ្ញាប័ណ្ណក្នុងស្រុក : <b>+៦៩,៩%</b>	<b>(-៥,២%)</b>
➢ ចំណូលពន្ធដារ: <b>-១៣,៤%</b> (អគ្គនាយកដ្ឋានពន្ធដារ)	<b>(+២២,៩%)</b>	➢ កាស៊ីណូ: <b>កើនតំហុក</b>	<b>(+៣៥៨,៦%)</b>
		➢ សម្បទានរ៉ែ: <b>-២,៦%</b>	<b>(+៥៩,៩%)</b>
		➢ អាកាសចរណ៍ស៊ីវិល: <b>+៨២,៣%</b>	<b>(+៩៣,១%)</b>

**២.២. ចំណាយថវិកាជាតិ :** អនុវត្តបាន ៤ ៨៦០,៤ ប៊ីលានរៀល គិតជាដុល្លារអាមេរិកស្មើ ១ ២១៥,១ លានដុល្លារ (មធ្យមប្រចាំខែ ៩៥% នៃផែនការ) ក្នុងនោះ ចំណាយចរន្តចំនួន ៤ ០២៣,៧ ប៊ីលានរៀល (មធ្យមប្រចាំខែ ៩១% នៃផែនការ) និងចំណាយមូលធនមានចំនួន ៨៣៦,៧ ប៊ីលានរៀល (តាមតួលេខ រតនាគារជាតិ)។

➢ ចំណាយថវិកាជាតិកើនឡើង ១២,៣% ធៀបនឹងត្រីមាសមុនប៉ុន្តែថយចុះ ២,៩% ធៀបនឹងត្រីមាសដូចគ្នាឆ្នាំមុន។ ក្នុងនោះចំណាយចរន្តកើនឡើង ៨,០% ធៀបនឹងត្រីមាសមុន និងកើនឡើង ៣,៦% ធៀបនឹងត្រីមាសដូចគ្នាឆ្នាំមុន។

២.៣. សមតុល្យថវិកាជាតិ : ថវិកាជាតិនាត្រីមាសទី៣ នេះមានអតិរេកចំនួន ១ ៥៦៦,៤ ប៊ីលានរៀល គិតជាដុល្លារអាមេរិក ស្មើ ៣៩១,៥ លានដុល្លារ (តួលេខរតនាគារជាតិ)។

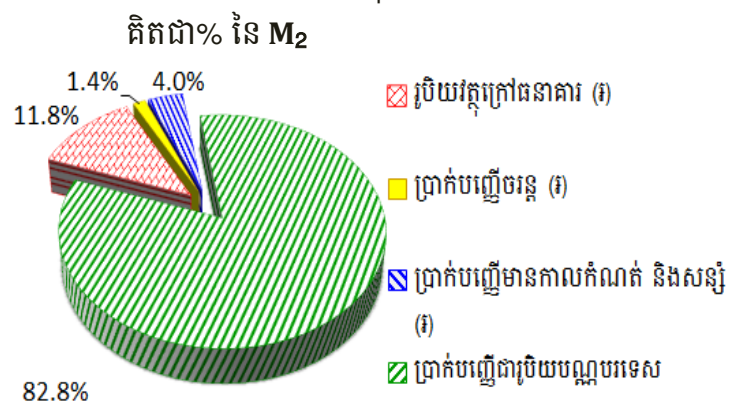


**៣. ស្ថានភាពរូបិយវត្ថុនិងអត្រាការប្រាក់ (តារាង៣)**

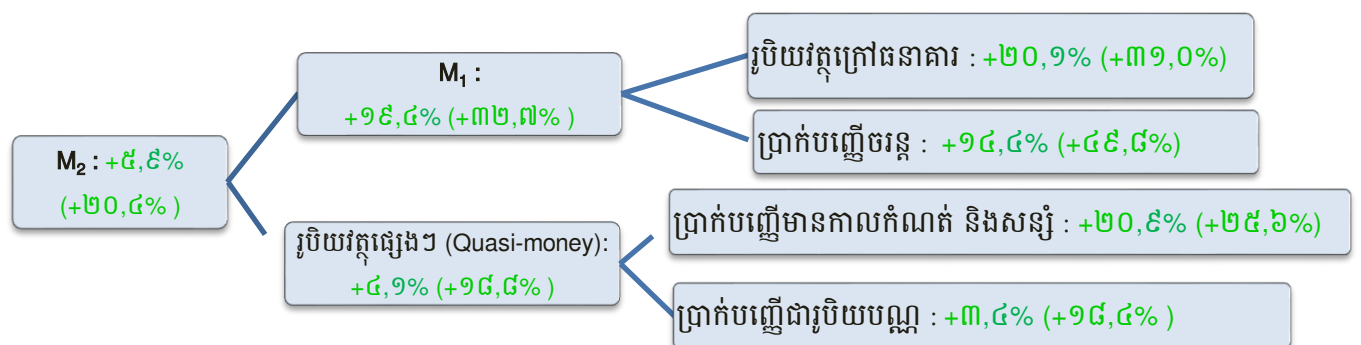
➔ ស្ថានភាពរូបិយវត្ថុ ក្នុងត្រីមាសទី៣ ឆ្នាំ២០១៩មានលក្ខណៈដូចខាងក្រោម:

➢ រូបិយវត្ថុ M<sub>2</sub> មានចំនួន ១០១ ៨៩៥,៨ ប៊ីលានរៀលកើនឡើង ៥,៩% ធៀបនឹងត្រីមាសមុន និងកើនឡើង ២០,៤% ធៀបនឹងត្រីមាសដូចគ្នាឆ្នាំមុន។ ការកើនឡើង M<sub>2</sub> ជារួមបណ្តាលមកពីកំណើននៃ រូបិយវត្ថុក្រៅធនាគារ ប្រាក់បញ្ញើចរន្ត ប្រាក់បញ្ញើមានកាលកំណត់ និងសន្សំ និងប្រាក់បញ្ញើជារូបិយបណ្ណ ។

ក្រាហ្វូ ៣.១. សមាសធាតុរូបិយវត្ថុត្រីមាសទី៣ ឆ្នាំ២០១៩



ក្រាហ្វូ ៣.២. បម្រែបម្រួលសមាសធាតុរូបិយវត្ថុត្រីមាសទី៣ ២០១៩: ក្នុងរង្វង់ក្រចកជាបម្រែបម្រួលធៀបនឹងត្រីមាសដូចគ្នាឆ្នាំមុន



➢ ទុនបម្រុងជារូបិយបណ្ណបរទេសសុទ្ធ មានចំនួន ១២ ៤០៦ លានដុល្លារ កើនឡើង ១០,៥% ធៀបនឹងត្រីមាសមុន និងកើនឡើង ៣៣,៨% ធៀបនឹងត្រីមាសដូចគ្នាឆ្នាំមុន។

- ប្រាក់បញ្ញើរបស់ធនាគារពាណិជ្ជនៅធនាគារជាតិ ក្នុងត្រីមាសនេះមានចំនួន ៣២ ៦៣៥ ប៊ីលានរៀលកើនឡើង៥,៧% ធៀបនឹងត្រីមាសមុន និងកើនឡើង៩,៦%ធៀបនឹងត្រីមាសដូចគ្នាឆ្នាំមុន។

តារាង៣.៣. ការផ្តល់ឥណទាននិងអត្រាការប្រាក់ប្រចាំឆ្នាំ

ផ្តល់ដោយ	ត្រីមាសទី៣ ២០១៩	ត្រីមាសទី២ ២០១៩	ត្រីមាសទី៣ ២០១៨
ឥណទានផ្តល់ដោយធនាគារពាណិជ្ជ(ប៊ីលានរៀល)	១០១ ៤៤៥	៩៥ ០៣៣	៧៩ ៦៦១
ក្នុងនោះ ជារៀល	-	៦ ២៥៤	២ ៨៣៥
ឥណទានផ្តល់ដោយគ្រឹះស្ថានមីក្រូហិរញ្ញវត្ថុ(ប៊ីលានរៀល)	-	២៥ ៩២២	២០ ៦២១
អត្រាការប្រាក់បញ្ញើជារៀលនៅធនាគារពាណិជ្ជ	៦,១៧%	៦,១៥%	៦,១១%
អត្រាការប្រាក់បញ្ញើជាដុល្លារនៅធនាគារពាណិជ្ជ	៤,៩៩%	៤,៦៧%	៤,៤៤%
អត្រាការប្រាក់កម្ចីជារៀលនៅធនាគារពាណិជ្ជ	១១,៦០%	១៣,១០%	១១,៣៣%
អត្រាការប្រាក់កម្ចីជាដុល្លារនៅធនាគារពាណិជ្ជ	៩,៣៤%	៨,៧%	១១,០៨%
អត្រាការប្រាក់កម្ចីជារៀលនៅហត្ថកសិករ	១៨,០%	១៨,០%	១៧,៨%
អត្រាការប្រាក់កម្ចីជារៀលនៅអម្រឹត	១៨,០%	១៨,០%	១៧,៩%
អត្រាការប្រាក់កម្ចីជារៀលនៅប្រាសាក់	១៦,០%	១៦,៩%	១៥,៨%

**៤. ស្ថានភាពកសិកម្ម ឧស្សាហកម្ម ថាមពល សេវាកម្ម និងវប្បធម៌ (តារាង៤)**

➔ ក្នុងត្រីមាសទី៣ ឆ្នាំ២០១៩ ស្ថានភាពផលិតកម្មមានលក្ខណៈដូចខាងក្រោម:

➢ កសិកម្ម:

✓ នេសាទសម្រេចបាន ២៥៧,៤ ពាន់តោនកើនឡើង៤៤,៨% ធៀបនឹងត្រីមាសមុននិងកើនឡើង៣,៦% ធៀបនឹងត្រីមាសដូចគ្នាឆ្នាំមុន។

➢ វី និងថាមពល:

✓ អគ្គិសនីសរុបផ្គត់ផ្គង់ដោយអគ្គិសនីកម្ពុជាមានចំនួន ៣ ០២២,៤GWh មានការកើនឡើង៦,០% ធៀបនឹងត្រីមាសមុន និងកើនឡើង២៣,៤%ធៀបនឹងត្រីមាសដូចគ្នាឆ្នាំមុន ក្នុងនោះផ្គត់ផ្គង់ដោយវារីអគ្គិសនីមានចំនួន ២ ០២៤,៤GWh មានការ កើនឡើង៣១៨,៨% ធៀបនឹងត្រីមាសមុន និងកើនឡើង២,៩%ធៀបនឹងត្រីមាសដូចគ្នាឆ្នាំមុន អគ្គិសនីផ្គត់ផ្គង់ដោយធូលីមានចំនួន ៥៣៦,១GWh មានការថយចុះ៥១,៤% ធៀបនឹងត្រីមាសមុន ប៉ុន្តែមានការ កើនឡើង៦៩,៣%ធៀបនឹងត្រីមាសដូចគ្នាឆ្នាំមុន អគ្គិសនីដែលនាំចូលពីប្រទេសជិតខាងដោយ EDCមានចំនួន ៣៧៨,១GWh មានការថយចុះ៦១,១% ធៀបនឹងត្រីមាសមុន ប៉ុន្តែមានការកើនឡើង១៦៦,៥% ធៀបនឹងត្រីមាសដូចគ្នាឆ្នាំមុន និងអគ្គិសនីផ្គត់ផ្គង់ដោយប្រភពផ្សេងទៀតមានចំនួន ៨៣,៨GWh មានការ ថយចុះ៧១,៣% ធៀបនឹងត្រីមាសមុន ប៉ុន្តែមានការកើនឡើង២៧១,១% ធៀបនឹងត្រីមាសដូចគ្នាឆ្នាំមុន។

➢ ឧស្សាហកម្ម:

✓ ផលិតកម្មវាយនភណ្ឌនិងស្បែកជើងមានចំនួន ២ ៨១៧,៦ លានដុល្លារមានការកើនឡើង១៥,១% ធៀបនឹងត្រីមាសមុន និងកើនឡើង១១,០% ធៀបនឹងត្រីមាសដូចគ្នាឆ្នាំមុន។

តារាង៤.១. ការចុះបញ្ជីរោងចក្រ និងឧស្សាហកម្មធុនតូច និងសិប្បកម្ម នៅក្រសួងឧស្សាហកម្ម

ប្រភេទ	ចំនួន—ត្រីមាសទី៣ ២០១៩	ចំនួន—ត្រីមាសទី២ ២០១៩	ចំនួន—ត្រីមាសទី៣ ២០១៨
▪ រោងចក្រថ្មីដែលបានចុះបញ្ជី	៧៦	៧៨	៥៥
▪ ចំនួនរោងចក្រសរុបដែលមានក្នុងបញ្ជី	១៦៨៦	១៦៣០	១៦១១
▪ ឧស្សាហកម្មធុនតូចនិងសិប្បកម្ម (បើកថ្មី)	—	២៤	២៨
▪ ឧស្សាហកម្មធុនតូច និងសិប្បកម្ម (បន្ត)	—	១២	២៣

➢ សំណង់ (ការអនុញ្ញាត):

✓ សំណង់អនុញ្ញាតឲ្យសាងសង់មានចំនួន ៥ ៩៩២,៧ ពាន់ម<sup>២</sup> មានការកើនឡើង៨៧,៦% ធៀបនឹងត្រីមាសមុន និងកើនឡើង១០,២% ធៀបនឹងត្រីមាសដូចគ្នាឆ្នាំមុន។ បើគិតជាសាច់ប្រាក់ស្មើនឹង ៣ ១០១,៨ លានដុល្លារមានការកើនឡើង៨៣,៣% ធៀបនឹងត្រីមាសមុន និងកើនឡើង១៦,៣% បើធៀបនឹងត្រីមាសដូចគ្នាឆ្នាំមុន។ ក្នុងនោះប្រភេទសំណង់ចម្បងៗមាន:

តារាង៤.២. សំណង់អនុញ្ញាតតាមប្រភេទផ្សេងៗ

ប្រភេទ	ពាន់ម <sup>២</sup> — ត្រីមាសទី៣ ២០១៩	ពាន់ម <sup>២</sup> — ត្រីមាសទី២ ២០១៩	ពាន់ម <sup>២</sup> — ត្រីមាសទី៣ ២០១៨
▪ លំនៅឋាន	២ ០៩៥,៦	១ ១៧៥,៤	១ ៩៨៤,៥
▪ ឧស្សាហកម្ម	១ ១៧២,២	៧១០,៦	៤៤៧,៩
▪ ពាណិជ្ជកម្ម	២ ១៨៧,៨	៩៤១,០	២៧១៨,៧
▪ ទេសចរណ៍	៤៧៣,៧	៣៤៨,១	៧៧,៣
▪ ផ្សេងៗ	៦,៦	០,៥	៥,០
អនុញ្ញាតសរុប	៥ ៩៩២,៧	៣ ១៩៤,២	៥ ៤៣៧,៩

✓ ដូច្នេះសំណង់អនុញ្ញាតដែលពេញនិយមនាត្រីមាសនេះគឺ ពាណិជ្ជកម្ម ៣៦,៥% និងលំនៅឋាន ៣៥,០% នៃផ្ទៃក្រឡាសរុប។

➢ សេវាកម្ម

តារាង៤.៣. ការចុះបញ្ជីនិងលុបចេញពីបញ្ជី នៅក្រសួងពាណិជ្ជកម្ម

ប្រភេទ	ចំនួន — ត្រីមាសទី៣ ២០១៩	ចំនួន—ត្រីមាសទី២ ២០១៩	ចំនួន—ត្រីមាសទី៣ ២០១៨
ក្រុមហ៊ុនដែលបានចុះបញ្ជីពាណិជ្ជកម្ម	២ ៦៨១	២ ៥៤០	៣ ៦០៤
ក្រុមហ៊ុនត្រូវបានលុបចេញពីបញ្ជីពាណិជ្ជកម្ម	២៧	១៩	៤៦
សហគ្រាសដែលបានចុះបញ្ជីពន្ធដារ	៣២០៧	២ ៥៩៥	២ ១១៥

> ការងារ

តារាង៤.៤. ការវិនិយោគការងារនិងទទួលបានការងារ

ប្រភេទ	នាក់—ត្រីមាសទី៣ ២០១៩	នាក់—ត្រីមាសទី ២ ២០១៩	នាក់—ត្រីមាសទី៣ ២០១៨
អ្នកចុះឈ្មោះស្វែងរកការងារ (ទីភ្នាក់ងារជាតិមុខរបបនិង ការងារ)	៥ ៤១០	៤ ៣៣២	៤ ០០៥
អ្នកទទួលបានការងារតាមរយៈក្រសួងការងារនិងក្រុមហ៊ុន	៥៥ ៣៧៩	៣៩ ៣៧៣	៥១ ២៥២
អ្នកទទួលបានការងារក្នុងប្រទេស	៣៥ ៣៥៩	២៣ ៩០១	២៩ ៩៦៧
អ្នកទទួលបានការងារក្រៅប្រទេស	២០ ០២០	១៥ ៤៧២	២១ ២៨៥

> វិនិយោគ

តារាង៤.៥. គម្រោងវិនិយោគអនុញ្ញាតដោយ ក.អ.ក. (ថ្មីនិងពង្រីក)

ប្រភេទ	ត្រីមាសទី៣ ២០១៩	ត្រីមាសទី២ ២០១៩	ត្រីមាសទី៣ ២០១៨
អនុញ្ញាតសរុប (លានដុល្លារ)	១ ៤០៣,៤	២ ៨៥៦,៨	១ ២៥០,៤
វិស័យកសិកម្មនិងកសិឧស្សាហកម្ម	១៩,៩	៦១,៩	៣២,០
វិស័យឧស្សាហកម្ម (ក្នុងរង្វង់ក្រចកជាតិលេខ នៃតំបន់សេដ្ឋកិច្ចពិសេស)	៤៥៤,៣ (២០៨,១)	២២១,៧ (៧៩,៨)	៥៩៩,៧ (១៣១,០)
វិស័យទេសចរណ៍	៨០៥,៧	២ ១៥៥,៣	៦៨,៣
វិស័យហេដ្ឋារចនាសម្ព័ន្ធនិងផ្សេងៗ	១២៣,៥	៤១៧,៩	៥៥០,៤
ចំនួនគម្រោង ថ្មីនិងពង្រីក (ចំនួន)	៩១	៥៩	៦៤
បង្កើតការងារ (ពាន់នាក់)	៩១,៩	៥៤,៦	៨២,៥

> ទំនិញឆ្លងកាត់កំពង់ផែ (សរុប២កំពង់ផែ) មានចំនួន ២ ៦៨៩,៦ ពាន់តោន មានការកើនឡើង២,៩% ធៀបនឹងត្រីមាសមុននិងមានការកើនឡើង២១,០% ធៀបនឹងត្រីមាសដូចគ្នាឆ្នាំមុន។ ក្នុងនោះ:

តារាង៤.៦. ទំនិញឆ្លងកាត់កំពង់ផែផ្សេងៗ (ក្នុងរង្វង់ក្រចក: បម្រែបម្រួលធៀបនឹងត្រីមាសដូចគ្នាឆ្នាំមុន)

▪ កំពង់ផែភ្នំពេញ: +៣,១% (+២០,២%)	▪ កំពង់ផែកំពង់សោម: +២,៨% (+២១,៤%)
----------------------------------	-----------------------------------

> ការចុះបញ្ជី និងចរាចរណ៍

តារាង៤.៧. ការចុះបញ្ជីម៉ូតូ រថយន្ត និងគ្រោះថ្នាក់ចរាចរណ៍

ប្រភេទ	ចំនួន—ត្រីមាសទី៣ ២០១៩	ចំនួន—ត្រីមាសទី២ ២០១៩	ចំនួន—ត្រីមាសទី៣ ២០១៨
ចំនួនម៉ូតូបានចុះបញ្ជី (ពាន់គ្រឿង)	១១៨,៨	១១៧,៨	៦៩,៣
ចំនួនរថយន្តគ្រប់ប្រភេទបានចុះបញ្ជី (ពាន់គ្រឿង)	២៨,៥	២៤,៣	១២,១
ចំនួនគ្រោះថ្នាក់ចរាចរណ៍ (លើក)	៩៨៦	១ ០៩៥	-

➢ ប្រែសម្រួលនិងទូរគមនាគមន៍

ប្រភេទ	ចំនួន	%Δ ធៀបនឹងត្រីមាសមុន	%Δធៀបនឹងត្រីមាសដូចគ្នាមុន
បញ្ជីក្នុងប្រទេស(ពាន់កញ្ចប់)	៦៧,៥	១៩,០%	២២,៥%
ក្នុងនោះទទួល	៨,៥	+២៦,០%	+៧,៦%
បញ្ជីក្រៅប្រទេស(ពាន់កញ្ចប់)	២៣៩,៦	-២,៤%	-១១,៨%
ក្នុងនោះទទួល	១៤៩,៥	-៣,៩%	-៦,៩%
សន្ទនាទូរសព្ទក្នុងប្រទេស(ពាន់នាទី)	៣ ៩៨១,៦	+៣,៥%	-២៧,៨%
ក្នុងនោះហៅចូល	១ ៤៧៤,៥	+២,៩%	-១២,៥%
សន្ទនាទូរសព្ទក្រៅប្រទេស(ពាន់នាទី)	១៤ ៦៣៥,៧	-១០,០%	-៣២,៧%
ក្នុងនោះហៅចូល	១៤ ៤២៦,៨	-១០,៣%	-៣២,៧%

➢ ការធ្វើដំណើរតាមផ្លូវអាកាស វប្បធម៌ និងទេសចរណ៍

តារាង៤.៨. អ្នកដំណើរតាមផ្លូវអាកាស វប្បធម៌ និងទេសចរណ៍

ប្រភេទ	ចំនួន(ពាន់នាក់)	%Δ ធៀបនឹង ត្រីមាសមុន	%Δធៀបនឹងត្រីមាសដូចគ្នាមុន
ភ្ញៀវអន្តរជាតិចូលទស្សនាសារមន្ទីរជាតិ	៣១,០	+១២,៣%	-១៧,២%
ភ្ញៀវទេសចរវប្បធម៌ទិញប័ណ្ណទស្សនាអង្គរ	៤១៨,១	-៨,៤%	-
ភ្ញៀវទេសចរចូលទស្សនា រមណីយដ្ឋានព្រះវិហារ	២៣,២	-៤៤,៥%	-
អ្នកដំណើរតាមផ្លូវអាកាស (ក្នុងស្រុក)	២៨៥,៥	+១,៥%	+១០៤,១%
អ្នកដំណើរតាមផ្លូវអាកាស (អន្តរជាតិ)	២ ៥០៤,១	+៥,០%	+១៤,៥%
ចំនួនទេសចរជាតិចេញក្រៅប្រទេស	៥២៦,១	-៤,០%	+៦,២%
ចំនួនទេសចរអន្តរជាតិមកព្រះរាជាណាចក្រកម្ពុជា	១ ៤៧៥,៨	+១,០%	+៧,៤%
✓ តាមផ្លូវអាកាស	១ ០៣៩,៩	-១,៤%	+៨,៩%
✓ តាមផ្លូវគោក និងទឹក	៤៣៦,០	+៧,៤%	+៣,៥%

៥. ស្ថានភាពដំណើរការទឹកកម្ម (តារាង៥)

➔ ពីប្រភពអគ្គនាយកដ្ឋានគយនិងរដ្ឋាករ ការនាំចូលនាត្រីមាសទី៣ ឆ្នាំ២០១៩ មានចំនួន ២០ ៨៥៩,៣ ប៊ីលានរៀល (ស្មើនឹង ៥ ២១៤,៨ លានដុល្លារ ស.រ.អា.) កើនឡើង១,៦% ធៀបនឹងត្រីមាសមុននិង កើនឡើង២៤,០% ធៀបនឹងត្រីមាសដូចគ្នាមុនក្នុងនោះ៖

តារាង៥.១. បម្រែបម្រួលនៃការនាំចូលមុខទំនិញមួយចំនួន

ទំនិញ	%Δធៀបនឹង ត្រីមាសមុន	%Δធៀបនឹងត្រីមាសដូចគ្នាមុន	ទំនិញ	%Δធៀបនឹង ត្រីមាសមុន	%Δធៀបនឹងត្រីមាសដូចគ្នាមុន
ប្រេងសាំង	+១,០%	+១៨,០%	រថយន្តសរុប (ប៊ី.ល.រ)	+១,៩%	+៨៦,៨%
ប្រេងម៉ាស៊ូត	+១,៩%	+២១,០%	រថយន្តសរុប (គ្រឿង)	+១១,២%	+៧៣,១%
ឧស្ម័ន	+២១,៤%	+២៨,៣%	ត្រាក់ទ័រនិងគោយន្ត	-៤៤,១%	-២០,៣%



អគ្គិសនីនាំចូលដោយ EDC	-៦១,១%	+១៦៦,៥%	ម៉ូតូ (គ្រឿង)	-១,៦%	+១៦,៥%
ដែកសំណង់	-៨,០%	+៤៣,៩%	អង្ករ	+១១៧,០%	+៨៣,៦%
ស៊ីម៉ង់ត៍	+៧១,៩%	+៨៣,៦%	ផ្លែឈើនិងបន្លែ	+៧,៦%	+៧,១%
គ្រឿងអេឡិចត្រូនិក	+៤,៥%	+៤,៨%	ថ្នាំកសិកម្ម	+៧,៣%	+៧៤,៥%
			នាំចូលក្នុងក្របខណ្ឌច្បាប់	-៦,៩%	-៦,២%

➔ ការនាំចេញ ត្រីមាសទី៣ ឆ្នាំ២០១៩ មានចំនួន ១៨ ៣៧៧,០ ប៊ីលានរៀល ស្មើនឹង ៤ ៥៩៤,៣ លានដុល្លារ ស .រ.អា. (៨៨,១% នៃការនាំចូល)កើនឡើង២៩,៥% ធៀបនឹងត្រីមាសមុននិង កើនឡើង១៩,៦% ធៀបនឹងត្រីមាស ដូចគ្នាឆ្នាំមុន។

តារាង៥.២.បម្រែបម្រួលនៃការនាំចេញមុខទំនិញមួយចំនួន

ទំនិញ	%Δធៀបនឹង ត្រីមាសមុន	%Δធៀបនឹងត្រីមាស ដូចគ្នាឆ្នាំមុន	ទំនិញ	%Δធៀបនឹង ត្រីមាសមុន	%Δធៀបនឹងត្រី មាស ដូចគ្នាឆ្នាំមុន
ផលិតផលឈើកែឆ្អែ	-៣៧,២%	+១៦៤,៤%	ផលិតផលនេសាទ	-២៥,៥%	-៤៣,០%
វាយនភណ្ឌនិងស្បែកជើង	+២៦,៨%	+៦,៧%	កៅស៊ូ	+៤៩,២%	-៤,៣%
អង្ករ	+៧,៤%	-៥,៣%			



**ក្រុមការងាររៀបចំរបាយការណ៍ស្តីពីស្ថានភាព  
សេដ្ឋកិច្ច សង្គមកិច្ច និងវប្បធម៌**



អាសយដ្ឋាន: ៤១ មហាវិថីសហព័ន្ធរុស្ស៊ី ខណ្ឌ៧មករា រាជធានីភ្នំពេញ

ទូរស័ព្ទ: 085 777 940 ទូរសារ: 023 221 440

Email: [chyanit168@gmail.com](mailto:chyanit168@gmail.com) / [mamsarith@yahoo.com](mailto:mamsarith@yahoo.com)