

ព្រះរាជាណាចក្រកម្ពុជា
ជាតិ សាសនា ព្រះមហាក្សត្រ



ទីស្តីការគណៈរដ្ឋមន្ត្រី

ក្រុមប្រឹក្សាសេដ្ឋកិច្ច សង្គមកិច្ច និងវប្បធម៌ (ក.ស.វ)

ECONOMIC, SOCIAL AND CULTURAL COUNCIL (ECOSOCC)



វិភាគស្ថានភាព

សេដ្ឋកិច្ច សង្គមកិច្ច និងវប្បធម៌

ប្រចាំឆ្នាំ២០១៥

ស្ថានភាពសេដ្ឋកិច្ច សង្គមកិច្ច និងវប្បធម៌កម្ពុជា ប្រចាំឆ្នាំ ២០១៩

របាយការណ៍ស្ថានភាពសេដ្ឋកិច្ច សង្គមកិច្ច និងវប្បធម៌សម្រាប់ឆ្នាំ២០១៩នេះ ជាលទ្ធផលនៃកិច្ចប្រជុំទូលាយ ក្រុមប្រឹក្សាសេដ្ឋកិច្ច សង្គមកិច្ច និងវប្បធម៌ នាថ្ងៃទី១៣ ខែកុម្ភៈ ឆ្នាំ២០២០ដែលដឹកនាំដោយ**ឯកឧត្តមទេសសេដ្ឋកិច្ច យ៉ឹម នុលឡា** ប្រធានក្រុមប្រឹក្សាសេដ្ឋកិច្ច សង្គមកិច្ច និងវប្បធម៌ដោយមានការចូលរួមពីតំណាងក្រសួងស្ថាប័នពាក់ព័ន្ធ។

១) ស្ថានភាពសន្ទស្សន៍ថ្លៃទំនិញប្រើប្រាស់និងអត្រាប្តូរប្រាក់ (តារាង១)

➢ អតិផរណាឆ្នាំ២០១៩ មានអត្រាស្មើនឹង១,៩% ក្នុងនោះក្រុមទំនិញដែលឡើងថ្លៃលើសអត្រានេះមាន ម្ហូបអាហារ និង ភេសជ្ជៈមិនមែនជាតិស្រវឹង ភេសជ្ជៈមានជាតិស្រវឹងនិងថ្នាំជក់ សម្លៀកបំពាក់និងស្បែកជើង ព្រមទាំង ភោជនីយដ្ឋាន។

តារាងខាងក្រោមបង្ហាញប្រែប្រួលសន្ទស្សន៍ថ្លៃតាមក្រុមទំនិញ។

ល.រ.	ក្រុមទំនិញ	អតិផរណាឆ្នាំ ២០១៩	អត្រាប្តូរ ចំណែក	អតិផរណាឆ្នាំ ២០១៨
	ទំនិញប្រើប្រាស់ (២៥៩ មុខ)	១,៩%	១០០%	២,៥%
១	ភោជនីយដ្ឋាន	៦,២%	១៨,៨%	៥,៩%
២	ភេសជ្ជៈមានជាតិស្រវឹងនិងថ្នាំជក់	៥,៤%	៤,៥%	១,៩%
៣	សម្លៀកបំពាក់ និងស្បែកជើង	២,៥%	១,៧%	២,១%
៤	ម្ហូបអាហារ	២,១%	៤៧,២%	២,៥%
៥	ទំនិញ និងសេវាកម្មផ្សេងៗ	១,៧%	២,០%	២,៨%
៦	ផ្ទះសំបែង ទឹក អគ្គិសនី ឧស្ម័ន និងឥន្ធនៈផ្សេងៗ	១,៣%	១១,២%	១,៣%
៧	គ្រឿងសង្ហារឹម និងសម្ភារៈប្រើប្រាស់	១,៣%	១,៨%	០,៤%
៨	សុខាភិបាល	១,២%	៣,៣%	១,៥%
៩	ការកម្សាន្ត និងវប្បធម៌	០,៨%	១,១%	-០,៣%
១០	ការសិក្សា	០,៥%	០,៣%	-០,១%
១១	ទូរគមនាគមន៍	-០,៧%	-០,៤%	-០,៧%
១២	ការដឹកជញ្ជូន	-២,៣%	១៤,៣%	២,៩%
	ក្នុងនោះប្រេងសាំង	-៨,៧%	-២២,៣%	៦%

⇒ ក្រុមទំនិញដែលមានសន្ទស្សន៍ថ្លៃថយចុះមាន ក្រុមដឹកជញ្ជូន និង ក្រុមទូរគមនាគមន៍។

តារាងខាងក្រោមបង្ហាញអតិផរណាប្រចាំខែ២០១៧-២០១៩(ជាកំណើនថ្លៃទំនិញធៀបនឹងខែដូចគ្នាឆ្នាំមុន)។

	ធៀបនឹង...	មករា	កុម្ភៈ	មីនា	មេសា	ឧសភា	មិថុនា	កក្កដា	សីហា	កញ្ញា	តុលា	វិច្ឆិកា	ធ្នូ	ប្រចាំឆ្នាំ
២០១៩	ខែដូចគ្នាឆ្នាំមុន	១,៥%	២,០%	២,២%	២,១%	២,០%	១,៤%	២,២%	២,១%	១,៧%	១,៣%	១,៨%	៣,១%	១,៩%
២០១៨	ខែដូចគ្នាឆ្នាំមុន	២,០%	២,៣%	២,៣%	២,៤%	២,៩%	២,៩%	២,៣%	២,៦%	២,៦%	៣,១%	២,៥%	១,៦%	២,៥%
២០១៧	ខែដូចគ្នាឆ្នាំមុន	៤,៤%	៤,០%	៤,២%	៣,២%	២,៥%	២,៣%	២,៣%	២,៦%	២,៧%	២,១%	២,៣%	២,២%	២,៩%

⇒ មុខទំនិញដែលមានការឡើងថ្លៃគួរឲ្យកត់សម្គាល់មាន ឧស្ម័ន៥,៨% ត្រីស្រស់៣,៣% អង្ករ៣,៣% សាច់មាន់ ស្រស់៣,២% ថ្លៃឈើ២,៤% និងបន្លែ២,៣%។

➢ អត្រាប្តូរប្រាក់:

⇒ ប្រាក់រៀលមានការធ្លាក់ថ្លៃ១,៤% ធៀបនឹងប្រាក់ដុល្លារអាមេរិក ធ្លាក់ថ្លៃ៩,៧% ធៀបនឹងប្រាក់បាត និងធ្លាក់ថ្លៃ ១,១% ធៀបនឹងប្រាក់ដុង ប៉ុន្តែមានការឡើងថ្លៃ០,២% ធៀបនឹងប្រាក់យ៉ន់។ នាចុងឆ្នាំ២០១៩ អត្រាប្តូរប្រាក់រៀល មានស្ថានភាពដូចខាងក្រោម:

- ប្រាក់រៀលធៀបនឹងដុល្លារអាមេរិកមានអត្រា៤០៧៥៧/ដុល្លារ
- ប្រាក់រៀលធៀបនឹងដុងរៀតណាមមានអត្រា០,១៧៦៧/ដុង
- ប្រាក់រៀលធៀបនឹងបាតថៃមានអត្រា១៣៦៧/បាត
- ប្រាក់រៀលធៀបនឹងយ៉ន់ចិនមានអត្រា៥៨៣៧/យ៉ន់។

២) ស្ថានភាពថវិកាជាតិ (តារាង ២)

➢ យោងតាមស្ថិតិដែលឆ្លងកាត់រតនាគារជាតិ ចំណូលថវិកាជាតិក្នុងឆ្នាំ២០១៩នេះ អនុវត្តបានចំនួន ២៥ ៦៥២,៥ ប៊ីលាន រៀល (គិតជាដុល្លារអាមេរិក ៦ ៤១៣,១ លានដុល្លារ) ស្មើនឹង ១២៨% នៃផែនការ ក្នុងនោះចំណូលចរន្ត ២៥ ០២២,៥ ប៊ីលានរៀល (គិតជាដុល្លារអាមេរិក ៦ ២៥៥,៦ លានដុល្លារ) ស្មើនឹង ១២៨% នៃផែនការ និងចំណូលមូលធន៦៣០,០ ប៊ីលានរៀល (គិតជាដុល្លារអាមេរិក ១៥៧,៥ លានដុល្លារ) ស្មើនឹង ១៤២% នៃផែនការ ។

➢ បើធៀបនឹងឆ្នាំ២០១៨ ចំណូលថវិកាជាតិកើនឡើង ២៨,៥% ក្នុងនោះ ចំណូលចរន្តកើនឡើង ២៨,០% និងចំណូល មូលធនកើនឡើង៥៥% ។

⇒ ការកើនឡើងនៃចំណូលចរន្តជាចម្បងបណ្តាលមកពីចំណូលសារពើពន្ធកើនឡើង២៨,៣% និងចំណូលមិនមែន សារពើពន្ធ កើនឡើង២៦,២%។

មុខចំណូល	ធៀបនឹង ផែនការ	%Δធៀបនឹង ឆ្នាំ២០១៨	មុខចំណូល	ធៀបនឹង ផែនការ	%Δធៀបនឹង ឆ្នាំ២០១៨
ចំណូលសារពើពន្ធ *	១២៩%	+២៨,៣%	ចំណូលមិនមែនសារពើពន្ធ*	១១៨%	+២៦,២%
✓ ពន្ធ និងអាករគយ **	១៨៩%	+៣០,៤%	✓ កាស៊ីណូ	១៥២%	+១០៥,៧%
- ពន្ធគយ (របបនាំចូល)	១៤៤%	+៣១,២%	✓ ចំណូលពីអត្រាប្តូរប្រាក់ក្នុងស្រុក	១៦០%	+៤៩,០%
- អាករពិសេសលើរបបនាំចូល	២៣៩%	+៣៣,៩%	✓ កម្រៃការគ្រប់គ្រង និងទិដ្ឋាការនាំចេញ	៨៧%	+២,៧%
- អាករលើតម្លៃបន្ថែមរបបនាំចូល	១៦៨%	+២៨,៨%	✓ នេសាទ	៦១%	+១២,០%
- អាករនាំចេញ	១០១%	-៥,១%	✓ រុក្ខាប្រមាញ់	១០០%	+៨៦,២%
- អាករបន្ថែមលើតេលេសិលា	១៣៦%	+២២,៧%	✓ សម្បទានរ៉ែ	៨៩%	+២០,៨%
✓ ចំណូលពន្ធដារ ***	១២០%	+២៩,០%	✓ អាកាសចរណ៍ស៊ីវិល	៨៦%	+៥០,៣%
- ពន្ធលើប្រាក់បៀវត្ស	៩៦%	+២១,៩%	✓ ផលទុនទេសចរណ៍	៨០%	-១១,១%
- ពន្ធលើប្រាក់ចំណូល	១១៩%	+២៨,៧%	✓ ត្រួតពិនិត្យគុណភាពផលិតផល	៤០%	-៤០,១%
- អាករលើតម្លៃបន្ថែម	១០៩%	+២៧,៣%	✓ ជួលរោងចក្រ សហគ្រាសសម្ភារៈ	៩០%	+២០,១%
- អាករពិសេស	១១៣%	+៣០,៤%			
- ពន្ធថវិកាខេត្ត-រាជធានី	១៥៥%	+៣៥,១%			

* តួលេខរតនាគារជាតិ ** តួលេខអគ្គនាយកដ្ឋានគយនិងរដ្ឋាករ *** តួលេខអគ្គនាយកដ្ឋានពន្ធដារ

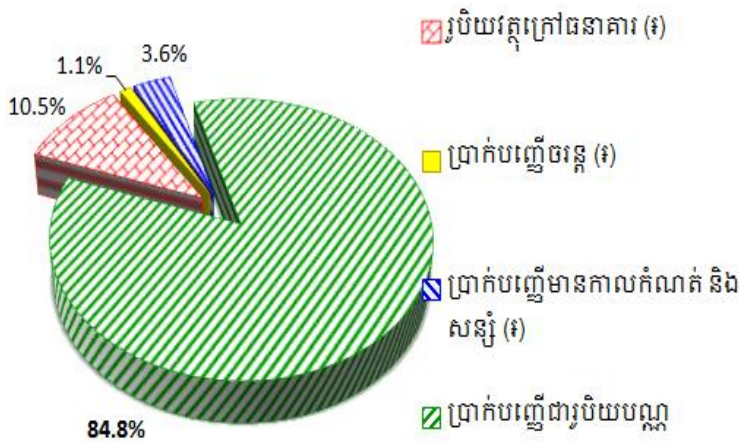
- ចំណាយថវិកាជាតិក្នុងឆ្នាំ២០១៩ អនុវត្តបាន ១៨ ៧៤០,៣ ប៊ីលានរៀល(គិតជាដុល្លារអាមេរិក ៤ ៦៨៥,១ លានដុល្លារ) ស្មើនឹង ៩២% នៃផែនការ ក្នុងនោះ ចំណាយចរន្ត ១៤ ៥៥២,១ ប៊ីលានរៀល(គិតជាដុល្លារអាមេរិក ៣ ៦៣៨,០ លានដុល្លារ) ស្មើនឹង ៨៣% នៃផែនការ និងចំណាយមូលធន ៣ ៨១២,៩ ប៊ីលានរៀល ស្មើនឹង ១៤០% នៃផែនការ។
- បើធៀបនឹងឆ្នាំមុន ចំណាយថវិកាជាតិកើនឡើង១១,៤% ក្នុងនោះចំណាយចរន្តកើនឡើង៣,៤% និងចំណាយមូលធនកើនឡើង៣៨,៦%។
- ជាលទ្ធផល ថវិកាជាតិនាឆ្នាំ២០១៩ មានអតិរេកចំនួន ៦ ៩១២,២ ប៊ីលានរៀល(គិតជាដុល្លារអាមេរិក ១ ៧២៨,១ លានដុល្លារអាមេរិក)។ ប៉ុន្តែគួរកត់សម្គាល់ថាតួលេខចំណាយមូលធនក្នុងតារាងទិន្នន័យឆ្លុះបញ្ចាំងតែចំណាយដែលបានឆ្លងកាត់រតនាគារជាតិតែប៉ុណ្ណោះ។

៣) ស្ថានភាពរូបិយវត្ថុ (តារាង ៣)

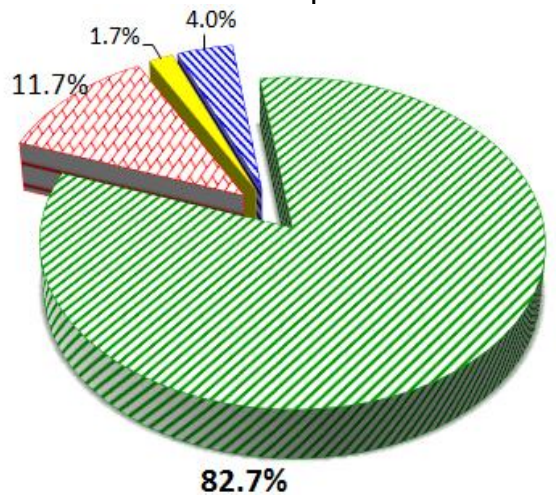
➢ សេដ្ឋកិច្ចកម្ពុជាក្នុងឆ្នាំ២០១៩មានសូចនាកររូបិយវត្ថុដូចខាងក្រោម :

⇒ រូបិយវត្ថុ M2 មានចំនួន ១០៤ ៣២៤,៧ ប៊ីលានរៀល កើនឡើង ១៨,០% ធៀបនឹងឆ្នាំ២០១៨។

សមាសធាតុរូបិយវត្ថុ ឆ្នាំ២០១៨ (% នៃរូបិយវត្ថុទូទៅM2)



សមាសធាតុរូបិយវត្ថុ ឆ្នាំ២០១៩



⇒ សមាសធាតុរូបិយវត្ថុ បង្ហាញថា ការប្រើប្រាស់ប្រាក់រៀលមានការកើនឡើង បើធៀបឆ្នាំ២០១៩និង២០១៨: រូបិយវត្ថុក្រៅធនាគារកើនឡើងពី១០,៥% នៃM2 ក្នុងឆ្នាំ២០១៨ទៅ ១១,៧% ក្នុងឆ្នាំ២០១៩ ឯប្រាក់បញ្ញើជាប្រតិបត្តិបរទេសថយចុះពី ៨៤,៨% មក ៨២,៧% នៃM2។

⇒ តារាងខាងក្រោមបង្ហាញកំណើនសូចនាកររូបិយវត្ថុធៀបនឹងឆ្នាំមុន (២០១៥-២០១៩)

	២០១៥	២០១៦	២០១៧	២០១៨	២០១៩
M2	+១៤,៧%	+១៧,៩%	+២៣,៨%	+២៤,០%	+១៨,០%
សមាមាត្រ M2 ក្នុងផលស	៦៧%	៧២%	៨០%	៨៩%	៩៦%
M1	+៦,៩%	+៧,២%	+២៩,៦%	+៨,៥%	+៣៦,៤%
សមាមាត្រ M1 ក្នុងផលស	៩,២%	៩%	១០,៥%	១០,៣%	១២,៨%
រូបិយវត្ថុក្រៅធនាគារ	+៥,៤%	+៨,៩%	+២៨,២%	+១១,៥%	+៣១,៣%
ប្រាក់បញ្ញើចរន្ត	+១៨,១%	-៥,៣%	+៤០,៩%	-១៣,៨%	+៨៤,៨%
រូបិយវត្ថុផ្សេងៗ	+១៦,១%	+១៩,៦%	+២២,៩%	+២៦,៤%	+១៥,៥%
ប្រាក់បញ្ញើមានកាលកំណត់និងសន្សំ	+៤២,២%	+៥៤,០%	+៩,៦%	+២២,៧%	+២៨,៨%
ប្រាក់បញ្ញើជាប្រតិបត្តិ	+១៥,៣%	+១៨,៣%	+២៣,៦%	+២៦,៥%	+១៥,០%

⇒ ក្នុងឆ្នាំ២០១៩ រូបិយវត្ថុទូទៅM2មានចំនួនប្រហែល ៩៦%នៃផសស ប៉ុន្តែសមមាត្រM/ក្នុងផសស មានត្រឹមតែ ១២,៨% ប៉ុណ្ណោះ។

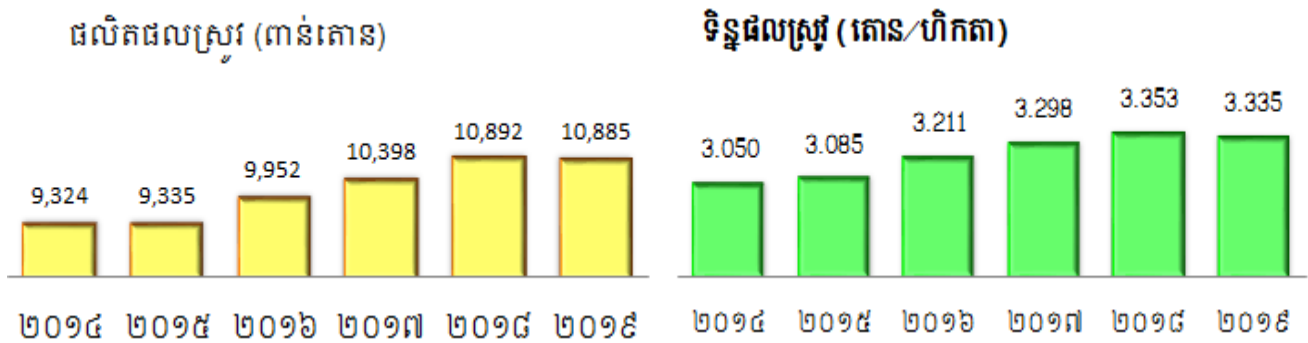
- > ទុនបំរុងជាប្រិយប័ណ្ណបរទេសសុទ្ធ មានចំនួន ១៨ ៧៦៣ លានដុល្លារកើនឡើង២៨,៣%ធៀបនឹងឆ្នាំ ២០១៨។
- > ទុនបំរុងជាប្រិយប័ណ្ណបរទេសសុទ្ធខាងលើ អាចធានាការនាំចូលបានចំនួន ៨ ខែ។
- > ប្រាក់បញ្ញើរបស់ធនាគារពាណិជ្ជនៅធនាគារជាតិនៃកម្ពុជា មានចំនួន ៣២ ៦៣៥,០ ប៊ីលានរៀលកើនឡើង៦,៨% បើធៀបនឹងឆ្នាំមុន។
- > ឥណទានផ្តល់ដោយធនាគារពាណិជ្ជមានចំនួន ១០៧ ៥៩៤,០ ប៊ីលានរៀលកើនឡើង ២៧,០%ធៀបនឹងឆ្នាំមុន។
- > ឥណទានផ្តល់ដោយគ្រឹះស្ថានមីក្រូហិរញ្ញវត្ថុ(មិនទាន់មានតួលេខ)
- > អត្រាការប្រាក់ប្រចាំឆ្នាំ:

ប្រភេទអត្រាការប្រាក់	អត្រាឆ្នាំ២០១៩	អត្រាឆ្នាំ២០១៨	%Δ(២០១៩/២០១៨)
បញ្ញើជារៀលនៅធនាគារពាណិជ្ជ	៤,១%	៥,១%	-១៩,៣%
កម្ចីជារៀលនៅធនាគារពាណិជ្ជ	៨,៦%	១២,២%	-២៩,៧%
បញ្ញើជាដុល្លារនៅធនាគារពាណិជ្ជ	៣,៤%	៣,៤%	២,៧%
កម្ចីជាដុល្លារនៅធនាគារពាណិជ្ជ	៨,០%	៨,៥%	-៦,០%
កម្ចីជារៀលនៅហត្ថកសិករ	១៧,៨%	១៧,៩%	-០,៣%
កម្ចីជារៀលនៅអម្រឹត	១៨,០%	១៧,៨%	០,៩%
កម្ចីជារៀលនៅប្រាសាក់	១៦,១%	១៧,០%	-៥,០%

៤) ស្ថានភាព កសិកម្ម ឧស្សាហកម្ម វៃ និងថាមពល សេវាកម្ម និងវប្បធម៌ (តារាង៤)

> កសិកម្ម:

⇒ ផលិតផលស្រូវប្រចាំឆ្នាំ២០១៩ មានចំនួន ១០ ៨៨៥ ពាន់តោន មានការថយចុះ០,១%ធៀបនឹងឆ្នាំ២០១៨ ដែលមានទំហំ ១០ ៨៩២ ពាន់តោន។ ការថយចុះនេះ ជាចម្បងបណ្តាលមកពីការថយចុះនៃផ្ទៃដីដាំដុះ ពី ៣ ៣៣៦ ពាន់ហិកតា នាឆ្នាំ២០១៨ មក ៣ ៣២៩ ពាន់ហិកតា នាឆ្នាំ២០១៩ រីឯទិន្នផលស្រូវមានការថយចុះពី៣,៣៥៣ តោន/ហិកតានាឆ្នាំ២០១៨ មក ៣,៣៣៥ តោន/ហិកតានាឆ្នាំ២០១៩។



⇒ ក្នុងឆ្នាំ២០១៩ ផលិតផលកៅស៊ូមានចំនួន២៨៧,៦ពាន់តោន កើនឡើង ៣០,៧% ធៀបនឹងឆ្នាំ២០១៨។ ផ្ទៃដីចៀរដំមានចំនួន២៥០,៥ ពាន់ហិកតាកើនឡើង២៤,០%ធៀបនឹងឆ្នាំ២០១៨ និងផ្ទៃដីដាំដុះសរុបមាន ៤០៥,៧ ពាន់ហិកតាថយចុះ ៧,១%ធៀបនឹងឆ្នាំ២០១៨។

⇒ ផលិតកម្មនេសាទឆ្នាំ២០១៩ មានចំនួន ៩០៨,៥ ពាន់តោនមានការថយចុះ០,២%ធៀបនឹងឆ្នាំ២០១៨។

➢ ឧស្សាហកម្ម

- ⇒ ផលិតកម្មវាយនភណ្ឌនិងស្បែកជើងមានចំនួន ៩ ៣២៤,៥ លានដុល្លារអាមេរិក មានការកើនឡើង ១១,៣% ធៀបនឹងឆ្នាំ ២០១៨។
- ⇒ ទឹកស្អាតផ្គត់ផ្គង់ដោយរដ្ឋាករទឹកមានចំនួន ៣៤០,០ លានម៉ែតគូប មានការកើនឡើង ៩,៤% ធៀបនឹងឆ្នាំ ២០១៨។
- ⇒ ចំនួនរោងចក្រសរុបដែលបានចុះបញ្ជីនៅក្រសួងឧស្សាហកម្មមានចំនួន ១ ៧៣០ រោងចក្រ កើនឡើង ១៣,២% ធៀបនឹងឆ្នាំ ២០១៨។
- ⇒ ការចុះបញ្ជី ការបើកថ្មី និងការបន្ត រោងចក្រ សហគ្រាស នៅក្រសួងឧស្សាហកម្ម:

ប្រភេទ	ចំនួន: ២០១៩	ចំនួន: ២០១៨	%Δ
ចំនួនរោងចក្រសរុប	១ ៧៣០	១ ៥២៨	+១៣,២%
រោងចក្រថ្មី ដែលបានចុះបញ្ជី	២៦៩	១៧៨	+៥១,១%
ឧស្សាហកម្មធុនតូច និងសិប្បកម្ម (បើកថ្មី)	៦២	១១៦	៤៦,៦%
ឧស្សាហកម្មធុនតូច និងសិប្បកម្ម (បន្ត)	៧០	២០០	៦៥,០%

➢ វិនិច្ឆ័យថាមពល:

- ⇒ ថាមពលអគ្គិសនីផ្គត់ផ្គង់ដោយអគ្គិសនីកម្ពុជាមានចំនួន ១១ ៤៨២,៧ GWh កើនឡើង ២១,១%។ ក្នុងនោះ វារីអគ្គិសនីមានចំនួន ៤ ០១៧,៧ GWh ថយចុះ ១៥,១% ធៀបនឹងចំនួន ៣ ៧៣៤,០ GWh កើនឡើង ២២,២% នាំចូលពីប្រទេសជិតខាងចំនួន ២ ៨៤៦,៨ GWh កើនឡើង ១១០,៥% និងអគ្គិសនីផ្គត់ផ្គង់ដោយប្រភពផ្សេងទៀតចំនួន ៨៨៤,១ GWh កើនឡើង ១៦០,៧% ធៀបនឹងឆ្នាំ ២០១៨។
- ⇒ ផលិតកម្មស៊ីម៉ង់ត៍ ក្នុងឆ្នាំ ២០១៩ សម្រេចបានចំនួន ៧ ៨៩៦,៤ ពាន់តោន។

➢ សំណង់ (ការអនុញ្ញាត): (ឆ្នាំ ២០១៩ មិនទាន់បានទទួលតួលេខ)

ប្រភេទសំណង់	ពាន់ម ^២ : ២០១៩	ពាន់ម ^២ : ២០១៨	% Δ
លំនៅឋាន	-	៥.១៨២,៨	-
ឧស្សាហកម្ម	-	៨៨៤,៦	-
ពាណិជ្ជកម្ម	-	៣.៧០៤,០	-
ទេសចរណ៍	-	២.៦៣០,៧	-
...	-	...	-
អនុញ្ញាតសរុប	-	១២.៣៧៨,១	-

➢ ការចុះបញ្ជីនិងលុបចេញពីបញ្ជី

ប្រភេទ	២០១៩ (ចំនួន)	២០១៨ (ចំនួន)	%Δ
ក្រុមហ៊ុនដែលបានចុះបញ្ជីពាណិជ្ជកម្ម	១១ ៣១៤	១២ ៤៤០	-៩,១%
ក្រុមហ៊ុនត្រូវបានលុបចេញពីបញ្ជីពាណិជ្ជកម្ម	១៤០	១៤៣	-២,១%
ក្រុមហ៊ុនដែលបានចុះបញ្ជីបង់ពន្ធដារតាមរបបពិត	១១ ១០៣	៦ ១០៩	+៨១,៧%

▪ ការងារ:

ប្រភេទ	២០១៩ (នាក់)	២០១៨ (នាក់)	%Δ
អ្នកចុះឈ្មោះស្វែងរកការងារធ្វើ(ទីភ្នាក់ងារជាតិមុខរបរនិងការងារ)	១៨ ៦៥៦	១៦ ៥២៧	+១២,៩%

អ្នកទទួលបានការងារធ្វើថ្មីតាមរយៈក្រសួងការងារ និងបណ្តុះបណ្តាលវិជ្ជាជីវៈ និងទីភ្នាក់ងារជ្រើសរើសឯកជន	២១១ ៩៩៦	៤៨១ ៩៩៤	-៥៦,០%
អ្នកទទួលបានការងារក្នុងប្រទេស	១៤៣ ៩៥៦	១៣៩ ៨៤០	+២,៩%
អ្នកទទួលបានការងារក្រៅប្រទេស	៦៨ ០៤០	៣៤២ ១៥៤	-៨០,១%

-វិនិយោគគម្រោងវិនិយោគអន្តរាគមន៍ដោយ ក.អ.ក. ក្នុងឆ្នាំ២០១៩ (មិនទាន់បានទទួលតួលេខ)

ប្រភេទ	២០១៩	២០១៨	%Δ
អន្តរាគមន៍សរុប (លានដុល្លារ)	៩៣៩៧,៦	៦៤៥១,៥	+៤៥,៧%
វិស័យកសិកម្មនិងកសិឧស្សាហកម្ម	១៧២,៥	៤៥៧,៧	-៦២,៣%
វិស័យឧស្សាហកម្ម (ក្នុងនោះក្នុងតំបន់សេដ្ឋកិច្ចពិសេស)	១៩៣៤,៣	១៥៤៨,៧	+២៤,៩%
វិស័យទេសចរណ៍	៦៣១១,១	១៦១២,៥	+២៩១,៤%
វិស័យហេដ្ឋារចនាសម្ព័ន្ធនិងផ្សេងៗ	៩៧៩,៧	២៨៣២,៦	-៦៥,៤%
ចំនួនគម្រោងថ្មីនិងពង្រីក (ចំនួន)	៣១៥	២៥៥	+២៣,៥%
ចំនួនពលករ (ពាន់នាក់)	៣២៥,៦	២៣៧,៤	+៣៧,២%

▪សេវាកម្មនិងទេសចរណ៍:

➢ ទំនិញឆ្លងកាត់កំពង់ផែ (សរុប២កំពង់ផែ)មានចំនួន ១០ ៣៥៨,៥ ពាន់តោន **ថយចុះ: ០,៣%** ធៀបនឹងឆ្នាំ២០១៨។
ក្នុងនោះ:

ប្រភេទ	២០១៩ (ពាន់តោន)	២០១៨ (ពាន់តោន)	%Δ
កំពង់ផែភ្នំពេញ	៣ ៨១០,៧	៣ ១៦២,០	+២០,៥%
កំពង់ផែកំពង់សោម	៦ ៥៤៧,៨	៧ ១៨៣,៧	-៨,៩%

➢ការចុះបញ្ជី និងចរាចរណ៍

ការចុះបញ្ជីម៉ូតូ រថយន្ត និងគ្រោះថ្នាក់ចរាចរណ៍

ប្រភេទ	២០១៩ (ចំនួន)	២០១៨ (ចំនួន)	%Δ
ចំនួនម៉ូតូបានចុះបញ្ជី(ពាន់គ្រឿង)	៥៤០,៦	៥០២,៧	+៧,៥%
ចំនួនរថយន្តគ្រប់ប្រភេទបានចុះបញ្ជី(ពាន់គ្រឿង)	១០៥,៥	៧៧,២	+៣៦,៦%
ចំនួនគ្រោះថ្នាក់ចរាចរណ៍(លើក)	៤ ១២១	៣ ៣៥២	+២២,៨%

➢ប្រៃសណីយ៍និងទូរគមនាគមន៍

ប្រភេទ	២០១៩	២០១៨	%Δ
បញ្ជីក្នុងប្រទេស(ពាន់កញ្ចប់)	២៥៧,៤	២២៣,៨	+១៥,០%
ក្នុងនោះទទួល	៣០,៤	២៨,៣	+៧,៤%
បញ្ជីក្រៅប្រទេស(ពាន់កញ្ចប់)	១ ០៨៤,១	១ ១៩៨,៩	-៩,៦%
ក្នុងនោះទទួល	៦៣០,១	៦៤៤,៤	-២,២%

សន្ទនាទូរសព្ទក្នុងប្រទេស(ពាន់នាទី)	១៧ ១២៩,៥	២២ ២៧១,៥	-២៣,១%
ក្នុងនោះហៅចូល	៦ ១១៦,១	៦ ៦៩១,៣	-៨,៦%
សន្ទនាទូរសព្ទក្រៅប្រទេស(ពាន់នាទី)	៦៤ ៨៧៧,៤	៨១ ៧០៧,៧	-២០,៦%
ក្នុងនោះហៅចូល	៦៤ ១៥៦,២	៨០ ៥៩៣,៤	-២០,៤%

➢ អ្នកដំណើរតាមផ្លូវអាកាស វប្បធម៌ និងទេសចរណ៍

ប្រភេទ	២០១៩ (ពាន់នាក់)	២០១៨ (ពាន់នាក់)	%Δ
ភ្ញៀវអន្តរជាតិចូលទស្សនាសារមន្ទីរជាតិ	១៧៦,២	២០៩,២	-១៥,៨%
ភ្ញៀវទេសចររបរទេសទិញបណ្ណទស្សនាអង្គរ	២ ២០៥,៧	-	-
ភ្ញៀវទេសចរចូលទស្សនា រមណីយដ្ឋានព្រះវិហារ	១២១,៧	-	-
អ្នកដំណើរតាមផ្លូវអាកាស (ក្នុងស្រុក)	១ ១១៥,៧	៦៣៦,៧	+៧៥,២%
អ្នកដំណើរតាមផ្លូវអាកាស (អន្តរជាតិ)	១០ ២២៨,៩	៩ ៣៧៦,៤	+៩,១%
អ្នកទេសចរជាតិចេញក្រៅប្រទេស	២ ០៣៨,៣	១ ៩៩៥,៥	+២,១%
អ្នកទេសចរអន្តរជាតិមកកម្ពុជា	៦ ៦១០,៦	៦ ២០១,១	+៦,៦%
✓ តាមផ្លូវអាកាស	៤ ៤០៤,០	៤ ០៩៦,៩	+៧,៥%
✓ តាមផ្លូវគោក និងទឹក	២ ២០៦,៦	២ ១០៤,២	+៤,៩%

៥) ស្ថានភាពពាណិជ្ជកម្ម (តារាង៥)

• យោងតាមការកត់ត្រារបស់អគ្គនាយកដ្ឋានគយ និងរដ្ឋាករ ការនាំចូលក្នុងឆ្នាំ២០១៩ មានចំនួន ៧៩ ៨០៣,៩ប៊ីលានរៀល (គិតជាដុល្លារអាមេរិក ១៩ ៩៥១,០ លានដុល្លារ) កើនឡើង ១៧,៧% បើធៀបនឹងឆ្នាំ ២០១៨ ក្នុងនោះ ៖

មានការថយចុះ	មានការកើនឡើង
ត្រាក់ទ័រនិងគោយន្ត -១៩,៨%	ប្រេងសាំង +១៧,៤%
អង្ករ -៥,៥%	ប្រេងម៉ាស៊ូត +២៤,១%
ថ្នាំកសិកម្ម -៦២,១%	ប្រេងសាំងយន្តហោះ +១១,៥%
នាំចូលរបស់ស្ថានទូតមិនធ្វើអាជីវកម្ម -៨៩,១%	ប្រេងខ្មៅ +២៩,១%
សម្លៀកបំពាក់ -៨,០%	ឧស្ម័ន +២៦,១%
ស្ករស -០,៤%	ដែកសំណង់ +៥៣,១%
ប្រេងឆា -០,៩%	ស៊ីម៉ង់ត +៤៥,៨%
ប៊ីចេង -១០,៩%	រថយន្តទេសចរណ៍ +៣២,៦%
	ស្រូវសាលី +២៥៩,២%
	ផ្លែឈើនិងបន្លែ +៥,០%
	នាំចូលក្នុងក្របខ័ណ្ឌច្បាប់វិនិយោគ +០,៥%

-ការនាំចេញឆ្នាំ២០១៩មានចំនួន ៦០ ៤៨៤,៣ ប៊ីលានរៀល(គិតជាដុល្លារអាមេរិក ១៥ ១២១,០លានដុល្លារ)ស្មើនឹង ៧៥,៨%នៃការនាំចូល មានការកើនឡើង១៧,៤% ធៀបនឹងឆ្នាំ២០១៨ក្នុងនោះ ៖

ទំនិញ	%ធៀបនឹង-២០១៨	ទំនិញ	%ធៀបនឹង-២០១៨
ផលិតផលឈើកែច្នៃ	-១០,៨%	ផលិតផលនេសាទ	-៣៦,៣%
វាយនភណ្ឌនិងស្បែកជើង	+១១,៦%	កៅស៊ូ	-០,៦%
អង្ករ	-០,៨%		



**ក្រុមការងាររៀបចំរបាយការណ៍ស្តីពីស្ថានភាព
សេដ្ឋកិច្ច សង្គមកិច្ច និងវប្បធម៌**



អាសយដ្ឋាន: ៤១ មហាវិថីសហព័ន្ធរុស្ស៊ី ខណ្ឌ៧មករា រាជធានីភ្នំពេញ

ទូរស័ព្ទ: 085 777 940 ទូរសារ: 023 221 440

Email: chyanit168@gmail.com / mamsarith@yahoo.com