

ព្រះរាជាណាចក្រកម្ពុជា
ជាតិ សាសនា ព្រះមហាក្សត្រ



ទីស្តីការគណៈរដ្ឋមន្ត្រី

ក្រុមប្រឹក្សាសេដ្ឋកិច្ច សង្គមកិច្ច និងវប្បធម៌ (ក.ស.វ)

ECONOMIC, SOCIAL AND CULTURAL COUNCIL (ECOSOCC)



វិភាគស្ថានភាព

សេដ្ឋកិច្ច សង្គមកិច្ច និងវប្បធម៌

ប្រចាំខែវិច្ឆិកា ឆ្នាំ២០១៩

វិភាគស្ថានភាពសេដ្ឋកិច្ច សង្គមកិច្ច និងវប្បធម៌កម្ពុជា

ប្រចាំខែវិច្ឆិកា ឆ្នាំ២០១៩*

របាយការណ៍វិភាគនេះជាលទ្ធផលនៃកិច្ចប្រជុំទូលាយក្រុមប្រឹក្សាសេដ្ឋកិច្ច សង្គមកិច្ច និងវប្បធម៌ ទៅលើស្ថានភាពសេដ្ឋកិច្ច សង្គមកិច្ច និងវប្បធម៌ ដែលបានប្រព្រឹត្តទៅនៅថ្ងៃទី៨ ខែមករា ឆ្នាំ២០២០ ក្រោមអធិបតីភាព **ឯកឧត្តមទេសរដ្ឋមន្ត្រី ឃឹម ណុលឡា** ប្រធានក្រុមប្រឹក្សាសេដ្ឋកិច្ច សង្គមកិច្ច និងវប្បធម៌ ដោយមានការចូលរួមពីតំណាងក្រសួងស្ថាប័នពាក់ព័ន្ធ។

១. ស្ថានភាពសន្ទស្សន៍ផ្ទៃទំនិញប្រើប្រាស់និងអត្រាមូលប្រាក់ (តារាង១)

➔ នាខែវិច្ឆិកា ឆ្នាំ២០១៩សន្ទស្សន៍ផ្ទៃទំនិញប្រើប្រាស់កើនឡើង**០,១%** ធៀបនឹងខែមុននិង **កើនឡើង១,៨%** ធៀបនឹងខែដូចគ្នាឆ្នាំមុន (រយៈពេល១២ខែ)។

តារាង១.១. បម្រែបម្រួលផ្ទៃធៀបនឹងខែដូចគ្នាឆ្នាំមុនសម្រាប់ក្រុមទំនិញនិងមុខទំនិញមួយចំនួន

ក្រុមទំនិញ:		មុខទំនិញ:	
ភោជនីយដ្ឋាន:	+៤,៥%	ត្រីស្រស់:	+៥,៨%
ភេសជ្ជៈមានជាតិស្រវឹង និងថ្នាំជក់:	+៣,២%	អង្ករ:	+៣,៧%
ម្ហូបអាហារ:	+២,៤%	ផ្លែឈើ:	+៣,៧%
ការសិក្សា:	+១,៨%	សាច់មាន់:	+៣,១%
សំលៀកបំពាក់ និងស្បែកជើង:	+១,៥%	សាច់គោ:	+២,៩%
គ្រឿងសង្ហារឹមនិងសម្ភារៈប្រើប្រាស់:	+១,៤%	ឧស្ម័ន:	+១,៩%
ផ្ទះសំបែង ទឹក អគ្គិសនី ឧស្ម័ន និងឥន្ធនៈផ្សេងទៀត:	+០,៧%	បន្លែ:	+១,២%
សុខាភិបាល:	+០,៣%		

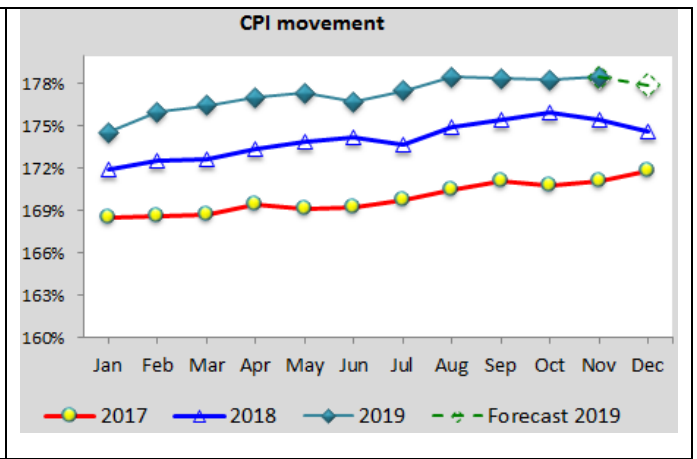
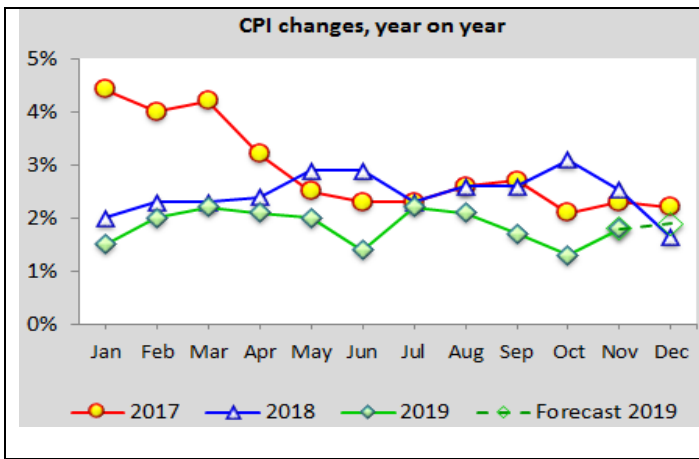
តារាង១.២. បម្រែបម្រួលសន្ទស្សន៍ផ្ទៃទំនិញប្រើប្រាស់ ២០១៧-២០១៩

ឆ្នាំ	ធៀបនឹងខែ	មករា	កុម្ភៈ	មីនា	មេសា	ឧសភា	មិថុនា	កក្កដា	សីហា	កញ្ញា	តុលា	វិច្ឆិកា	ធ្នូ ^P	ប្រចាំឆ្នាំ ^P
២០១៩	ដូចគ្នាឆ្នាំមុន	១,៥%	២,០%	២,២%	២,១%	២,០%	១,៤%	២,២%	២,១%	១,៧%	១,៣%	១,៨%	១,៩%	១,៨%
	មុន	-០,០២%	០,៨%	០,៣%	០,៣%	០,២%	-០,៤%	០,៥%	០,៦%	-០,០៣%	-០,១%	០,១%	-០,៣%	
២០១៨	ដូចគ្នាឆ្នាំមុន	២,០%	២,៣%	២,៣%	២,៤%	២,៩%	២,៩%	២,៣%	២,៦%	២,៦%	៣,១%	២,៥%	១,៦%	២,៥%
	មុន	០,១%	០,៤%	០,០៤%	០,៥%	០,៣%	០,១%	-០,៣%	០,៧%	០,៣%	០,៣%	-០,៣%	០,១%	
២០១៧	ដូចគ្នាឆ្នាំមុន	៤,៤%	៤,០%	៤,២%	៣,២%	២,៥%	២,៣%	២,៣%	២,៦%	២,៧%	២,១%	២,៣%	២,២%	២,៩%
	មុន	០,៣%	០,១%	០,០%	០,៤%	-០,២%	០,១%	០,៣%	០,៤%	០,៣%	-០,២%	០,២%	០,៤%	

P: តួលេខខែធ្នូ និងប្រចាំឆ្នាំ ២០១៩ ជាតួលេខព្យាករ (តាមវិធីសាស្ត្រ DECOMPOSITION)

ក្រាហ្វ ១.១. ចលនានិងបម្រែបម្រួលសន្ទស្សន៍ផ្ទៃទំនិញប្រើប្រាស់

* ការវិភាគជាសំណេរដកស្រង់ចេញពីទិន្នន័យសំខាន់ៗប៉ុណ្ណោះ មិនគ្របដណ្តប់តួលេខទាំងអស់ទេ (មើលតារាងភ្ជាប់មកជាមួយ)។
 * ដើម្បីមានសង្គតិភាពក្នុងការប្រើប្រាស់លេខខ្មែរ និងអន្តរជាតិ សញ្ញាកៀសនៅក្នុងអត្ថបទ តាងឲ្យទសភាគ។ ប៉ុន្តែក្នុងតារាងលេខ (Excel) សញ្ញាកៀសតាងឲ្យខ្ទង់ពាន់ ឯសញ្ញាចុចជាទសភាគវិញ។



តារាង១.៣. អត្រាប្តូរប្រាក់

ប្រភេទ	វិច្ឆិកា ២០១៩	តុលា ២០១៩	វិច្ឆិកា ២០១៨	ប្រភេទ	វិច្ឆិកា ២០១៩	តុលា ២០១៩	វិច្ឆិកា ២០១៨
រ/ដុល្លារ	៤០៦៥៧/១\$	៤០៤៨៧/១\$	៤០៣១៧/១\$	បាត/ដុល្លារ	៣០,២៣បាត/១\$	៣០,១៩បាត/១\$	៣២,៩៥បាត/១\$
រ/បាត	១៣៤៧/១បាត	១៣៤៧/១បាត	១២២៧/១បាត	ដុង/ដុល្លារ	២៣១៩៨ដុង/១\$	២៣២០១ដុង/១\$	២២៣០៩ដុង/១\$
រ/ដុង	០,១៧៥៧/១ដុង	០,១៧៤៧/១ដុង	០,១៧៣៧/១ដុង	យ៉ន់/ដុល្លារ	៧,០៣ យ៉ន់/១\$	៧,០៥ យ៉ន់/១\$	៦,៩៤ យ៉ន់/១\$

២. ស្ថានភាពថវិកាជាតិ (តារាង២)

➔ យោងតាមស្ថិតិរបស់រតនាគារជាតិ អគ្គនាយកដ្ឋានគយនិងរដ្ឋាករ និងអគ្គនាយកដ្ឋានពន្ធដារក្នុងខែវិច្ឆិកា ឆ្នាំ២០១៩ ថវិកាជាតិមានស្ថានភាពដូចខាងក្រោម:

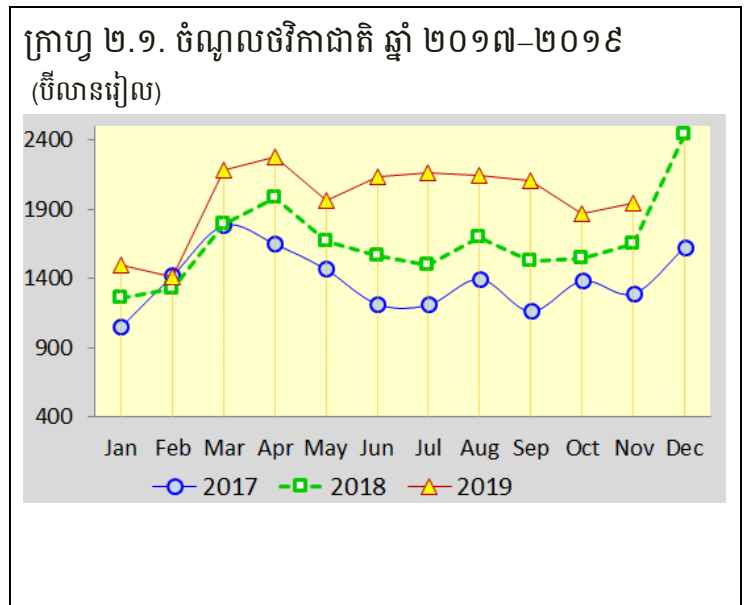
២.១. ចំណូលថវិកាជាតិ : អនុវត្តបាន ១ ៩៤៨,៩ ប៊ីលានរៀល គិតជាដុល្លារអាមេរិកស្មើ ៤៨៧,២ លានដុល្លារ (មធ្យមប្រចាំខែ ១១៨,២% នៃផែនការ) ក្នុងនោះចំណូលចរន្តចំនួន ១ ៨១៣,៣ ប៊ីលានរៀល គិតជាដុល្លារអាមេរិក ស្មើ ៤៥៣,៣ លានដុល្លារ (មធ្យមប្រចាំខែ ១១៨,៦% នៃផែនការ) និងចំណូលមូលធនចំនួន ១៣៥,៦ ប៊ីលានរៀល គិតជាដុល្លារអាមេរិកស្មើ ៣៣,៩ លានដុល្លារ (មធ្យមប្រចាំខែ ១១០,០% នៃផែនការ) (តាមតួលេខ រតនាគារជាតិ)។

➢ បើធៀបនឹងខែមុន ចំណូលថវិកាជាតិ កើនឡើង៤,៤% ធៀបនឹងខែមុននិង កើនឡើង១៨,០% ធៀបនឹងខែដូចគ្នាឆ្នាំមុន។

➢ នៅក្នុងចំណូលចរន្ត:

✓ ចំណូលសារពើពន្ធមានចំនួន ១ ៦៣០,០ ប៊ីលានរៀល កើនឡើង១,៣% ធៀបនឹងខែមុននិង កើនឡើង ២០,០% ធៀបនឹងខែដូចគ្នាឆ្នាំមុន (តាមតួលេខរតនាគារជាតិ)។

✓ ចំណូលមិនមែនសារពើពន្ធ មានចំនួន ១៨៣,២ ប៊ីលានរៀល ថយចុះ២១,៤% ធៀបនឹងខែមុន និងថយចុះ៣១,០% ធៀបនឹងខែដូចគ្នាឆ្នាំមុន (តាមតួលេខរតនាគារជាតិ)។



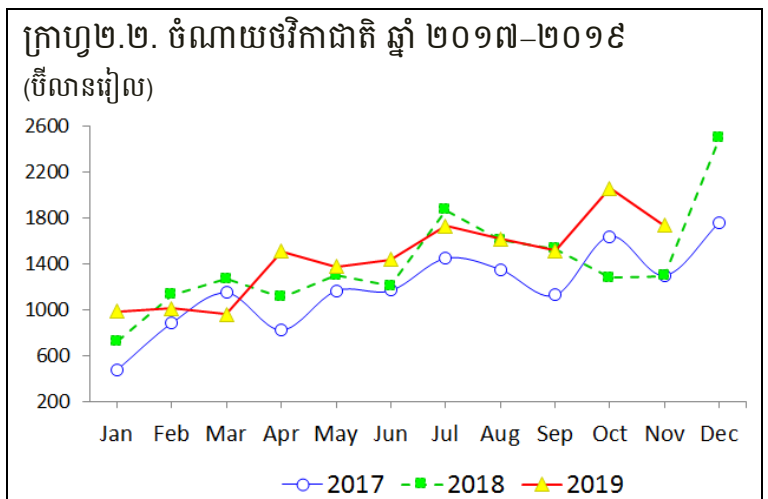
តារាង២.១. មុខចំណូលមួយចំនួនក្នុងចំណូលសារពើពន្ធ និងចំណូលមិនមែនសារពើពន្ធ

ចំណូលសារពើពន្ធ (ក្នុងរង្វង់ក្រចកៈបម្រែបម្រួលធៀបនឹងខែដូចគ្នាឆ្នាំមុន)		ចំណូលមិនមែនសារពើពន្ធ (តាមតួលេខ រតនាគារជាតិ) (ក្នុងរង្វង់ក្រចកៈបម្រែបម្រួលធៀបនឹងខែដូចគ្នាឆ្នាំមុន)	
> ពន្ធ និងអាករគយ: -១,៦% (អគ្គនាយកដ្ឋានគយ និងរដ្ឋាករ)	(+១៨,៥%)	> អាជ្ញាបណ្ណក្នុងស្រុក: -៦៤,៩%	(+៤,១%)
> ចំណូលពន្ធដារ: +១,០% (អគ្គនាយកដ្ឋានពន្ធដារ)	(+១៦,៤%)	> កម្រៃការគ្រប់គ្រង និងទិដ្ឋាការនាំចេញ: -៧២,០%	(-៥៦,៨%)
		> សម្បទានរ៉ែ: -១១,០%	(-៤៩,០%)
		> អាកាសចរណ៍ស៊ីវិល: +៣១១,៧%	(+១៩,១%)

២.២. ចំណាយថវិកាជាតិ : អនុវត្តបាន ១ ៧៣៣,៤ ប៊ីលានរៀល គិតជាដុល្លារអាមេរិកស្មើ ៤៣៣,៤ លានដុល្លារ(មធ្យមប្រចាំខែ ៨៥,៤% នៃផែនការ) ក្នុងនោះ ចំណាយចរន្តចំនួន ១ ១៣២,២ ប៊ីលានរៀល គិតជាដុល្លារអាមេរិកស្មើ ២៨៣,០ លានដុល្លារ(មធ្យមប្រចាំខែ ៨០,៤% នៃផែនការ) និងចំណាយមូលធនមានចំនួន ៦០១,៣ ប៊ីលានរៀល គិតជាដុល្លារអាមេរិកស្មើ ១៥០,៣ លានដុល្លារ(មធ្យមប្រចាំខែ ១១៨,២% នៃផែនការ) (តាមតួលេខ រតនាគារជាតិ)។

> ចំណាយថវិកាជាតិ **ថយចុះ ១៥,៨%** ធៀបនឹងខែមុនប៉ុន្តែ **កើនឡើង ៣៣,៧%** ធៀបនឹងខែដូចគ្នាឆ្នាំមុន។ ក្នុងនោះចំណាយចរន្ត **ថយចុះ ១៩,៧%** ធៀបនឹងខែមុនប៉ុន្តែ **កើនឡើង ៥,២%** ធៀបនឹងខែដូចគ្នាឆ្នាំមុន។

២.៣. សមតុល្យថវិកាជាតិ : ថវិកាជាតិនៃខែនេះមានអតិរេកចំនួន ២១៥,៥ ប៊ីលានរៀល គិតជាដុល្លារអាមេរិកស្មើ ៥៣,៩ លានដុល្លារ (តួលេខរតនាគារជាតិ)។



៣. ស្ថានភាពរូបិយវត្ថុនិងអត្រាការប្រាក់ (តារាង៣)

➔ ស្ថានភាពរូបិយវត្ថុ ក្នុងខែវិច្ឆិកា ឆ្នាំ២០១៩មានលក្ខណៈដូចខាងក្រោម:

> រូបិយវត្ថុ M₂ មានចំនួន ១០២ ៣១២ ប៊ីលានរៀល មានការកើនឡើង **០,៨%** ធៀបនឹងខែមុននិងកើនឡើង **១៧,០%** ធៀបនឹងខែដូចគ្នាឆ្នាំមុន។ ការកើនឡើង M₂ ក្នុងខែនេះ ជារួមបណ្តាលមកពី ការកើនឡើងនៃ រូបិយវត្ថុក្រៅធនាគារ **០,៨%** ប្រាក់បញ្ញើចរន្ត **៧,១%** ប្រាក់បញ្ញើមានកាលកំណត់ និងសន្សំ **៤,៦%** និងប្រាក់បញ្ញើជារូបិយបណ្ណ **០,៥%**។

ក្រាហ្វ៊ីក្រា ៣.១. សមាសធាតុរូបិយវត្ថុខែវិច្ឆិកា ឆ្នាំ២០១៩

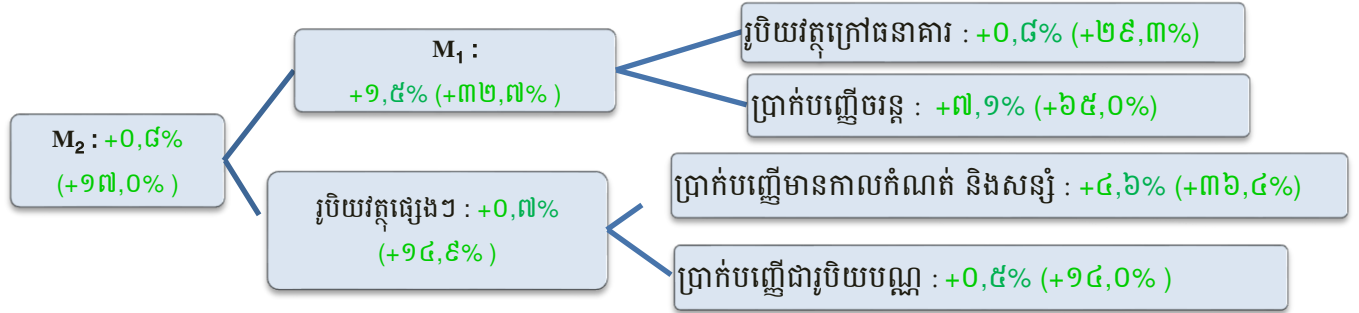


> ក្នុងខែនេះ ប្រាក់រៀលសរុបនៅក្នុងនិងក្រៅធនាគារមានចំនួន **១៧,៣%** និងប្រាក់បញ្ញើជារូបិយបណ្ណមានចំនួន **៨២,៧%** នៃរូបិយវត្ថុ M₂។

តារាង៣.១. សមាមាត្រចំនួនប្រាក់រៀល នៅក្នុងរូបិយវត្ថុ M₂ ឆ្នាំ២០១៩

ប្រាក់រៀលសរុបនៅ	មករា	កុម្មុៈ	មីនា	មេសា	ឧសភា	មិថុនា	កក្កដា	សីហា	កញ្ញា	តុលា	វិច្ឆិកា	ធ្នូ
ក្នុងនិងក្រៅធនាគារ	១៥,០%	១៥,៣%	១៥,៤%	១៤,៥%	១៤,៩%	១៥,២%	១៥,៦%	១៦,១%	១៧,២%	១៧,១%	១៧,៣%	
ប្រាក់រៀលក្រៅធនាគារ	១០,៤%	១០,៦%	១១,៣%	១០,៤%	១០,២%	១០,៤%	១០,៨%	១១,១%	១១,៨%	១១,៧%	១១,៧%	
រូបិយបណ្ណបរទេសនៅក្នុងធនាគារ	៨៥%	៨៤,៧%	៨៤,៦%	៨៥,៥%	៨៥,១%	៨៤,៨%	៨៤,៤%	៨៣,៩%	៨២,៨%	៨២,៩%	៨២,៧%	

ក្រាហ្វូតូ ៣.២. បម្រែបម្រួលសមាសធាតុរូបិយវត្ថុខែវិច្ឆិកា ២០១៩: ក្នុងរង្វង់ក្រចកជាបម្រែបម្រួលធៀបនឹងខែដូចគ្នាឆ្នាំមុន



- ទុនបម្រុងជារូបិយបណ្ណបរទេសសុទ្ធ មានចំនួន ១២ ៦២២ លានដុល្លារ កើនឡើង ០,៧% ធៀបនឹងខែមុន និងកើនឡើង ៣០,០% ធៀបនឹងខែដូចគ្នាឆ្នាំមុន។
- ប្រាក់បញ្ញើរបស់ធនាគារពាណិជ្ជនៅធនាគារជាតិ ក្នុងខែនេះមានចំនួន ៣២ ៦៣៥ ប៊ីលានរៀលមិនមានការកើនឡើង ធៀបនឹងខែមុន ប៉ុន្តែកើនឡើង ១៣,៦% ធៀបនឹងខែដូចគ្នាឆ្នាំមុន។

តារាង៣.៣. ការផ្តល់ឥណទាននិងអត្រាការប្រាក់ប្រចាំឆ្នាំ

ផ្តល់ដោយ	វិច្ឆិកា ២០១៩	តុលា ២០១៩	វិច្ឆិកា ២០១៨
ឥណទានផ្តល់ដោយធនាគារពាណិជ្ជ(ប៊ីលានរៀល)	១០៤ ២០៤	១០២ ៣៨៦	៨២ ៥៤១
ក្នុងនោះ ជារៀល			៣ ២៥៩
ឥណទានផ្តល់ដោយគ្រឹះស្ថានមីក្រូហិរញ្ញវត្ថុ(ប៊ីលានរៀល)			២១ ៥៦៧
បញ្ញើជារៀលនៅធនាគារពាណិជ្ជ	៦,១១%	៦,១៩%	៦,១២%
បញ្ញើជាដុល្លារនៅធនាគារពាណិជ្ជ	៤,៨៩%	៤,៩៥%	៤,៤៣%
កម្ចីជារៀលនៅធនាគារពាណិជ្ជ	១១,៦៩%	១១,៤៨%	១១,៤០%
កម្ចីជាដុល្លារនៅធនាគារពាណិជ្ជ	១០,២៣%	៨,០៩%	១១,០៦%
កម្ចីជារៀលនៅហត្ថកសិករ	១៧,៨%	១៧,៩%	១៧,៩%
កម្ចីជារៀលនៅអម្រិត	១៨,០%	១៨,០%	១៨,០%
កម្ចីជារៀលនៅប្រាសាក់	១៦,៨%	១៦,៦%	១៦,៦%

៤. ស្ថានភាពកសិកម្ម ឧស្សាហកម្ម ថាមពល សេវាកម្ម និងវប្បធម៌ (តារាង៤)

- ➔ ក្នុងខែវិច្ឆិកា ឆ្នាំ២០១៩ ស្ថានភាពផលិតកម្មមានលក្ខណៈដូចខាងក្រោម:
 - កសិកម្ម:
 - ✓ នេសាទសម្រេចបាន ១០៤,១ ពាន់តោន កើនឡើង ១០,៩% ធៀបនឹងខែមុនប៉ុន្តែ ថយចុះ ៦,៦% ធៀបនឹងខែដូចគ្នាឆ្នាំមុន។

➢ វី និងថាមពល:

✓ អគ្គិសនីសរុបផ្គត់ផ្គង់ដោយអគ្គិសនីកម្ពុជាមានចំនួន ១ ០០៤,៥ GWh មានការថយចុះ: ០,១% ធៀបនឹងខែមុន ប៉ុន្តែកើនឡើង១៣,០% ធៀបនឹងខែដូចគ្នាឆ្នាំមុន ក្នុងនោះផ្គត់ផ្គង់ដោយវិអគ្គិសនីមានចំនួន ២៩៧,៨ GWh មានការថយចុះ: ៥០,៨% ធៀបនឹងខែមុន ប៉ុន្តែកើនឡើង៣,០% ធៀបនឹងខែដូចគ្នាឆ្នាំមុន អគ្គិសនីផ្គត់ផ្គង់ដោយធូលីមានចំនួន ៣៨០,៥ GWh មានការកើនឡើង៥៣,២% ធៀបនឹងខែមុន និងកើនឡើង៨,៦% ធៀបនឹងខែដូចគ្នាឆ្នាំមុន អគ្គិសនីដែលនាំចូលពីប្រទេសជិតខាងដោយ EDCមានចំនួន ២៦០,៨GWh មានការកើនឡើង១៣២,២% ធៀបនឹងខែមុន និងកើនឡើង៣៦,១% ធៀបនឹងខែដូចគ្នាឆ្នាំមុន និងអគ្គិសនីផ្គត់ផ្គង់ដោយប្រភពផ្សេងទៀតមានចំនួន ៦៥,៤GWh មានការកើនឡើង៦២,៤% ធៀបនឹងខែមុន និងកើនឡើង១៣,៧% ធៀបនឹងខែដូចគ្នាឆ្នាំមុន។

➢ ឧស្សាហកម្ម:

✓ ផលិតកម្មវាយនភណ្ឌនិងស្បែកជើងមានចំនួន ៦០១,២ លានដុល្លារ មានការថយចុះ: ៣៨,៤% ធៀបនឹងខែមុន ប៉ុន្តែកើនឡើង២២,៥% ធៀបនឹងខែដូចគ្នាឆ្នាំមុន។

តារាង៤.១. ការចុះបញ្ជីរោងចក្រនិងឧស្សាហកម្មធុនតូច និងសិប្បកម្មនៅក្រសួងឧស្សាហកម្ម

ប្រភេទ	ចំនួន—វិច្ឆិកា ២០១៩	ចំនួន—តុលា ២០១៩	ចំនួន—វិច្ឆិកា ២០១៨
▪ រោងចក្រថ្មីដែលបានចុះបញ្ជី	២៤	១០	១៦
▪ ចំនួនរោងចក្រសរុបដែលមានក្នុងបញ្ជី	១៧១២	១៦៩០	១ ៥៥៧
▪ ឧស្សាហកម្មធុនតូច និងសិប្បកម្ម (បើកថ្មី)	៣	១០	៣
▪ ឧស្សាហកម្មធុនតូច និងសិប្បកម្ម (បន្ត)	៧	៣	១៣

➢ សំណង់ (ការអនុញ្ញាត):

✓ សំណង់អនុញ្ញាតឲ្យសាងសង់មានចំនួន ៣ ៣១២,៨ ពាន់ម^២ មានការកើនឡើង៤៨,៧% ធៀបនឹងខែមុន និងកើនឡើង ៦៧៦,៤% ធៀបនឹងខែដូចគ្នាឆ្នាំមុន។ បើគិតជាសាច់ប្រាក់ស្មើនឹង ១ ៧៦៩,៧ លានដុល្លារមានការកើនឡើង៦២,៤% ធៀបនឹងខែមុន និងមានការកើនឡើង៦៤១,៨% បើធៀបនឹងខែដូចគ្នាឆ្នាំមុន។ ក្នុងនោះប្រភេទសំណង់ចម្បងៗមាន:

តារាង៤.២. សំណង់អនុញ្ញាតតាមប្រភេទផ្សេងៗ

ប្រភេទ	ពាន់ម ^២ —វិច្ឆិកា ២០១៩	ពាន់ម ^២ —តុលា ២០១៩	ពាន់ម ^២ —វិច្ឆិកា ២០១៨
▪ លំនៅឋាន	១ ១៦២,៥	១ ០៣៦,៧	២៩៨,០
▪ ឧស្សាហកម្ម	៥៧៨,២	៥០៨,២	២៥,៨
▪ ពាណិជ្ជកម្ម	១ ៤៧៧,៤	៥៣១,៥	៨៧,៥
▪ ទេសចរណ៍	៨៣,១	១៣៦,៦	១៣,៧
▪ ផ្សេងៗ	១,៥	១,៨	១,៧
អនុញ្ញាតសរុប	៣ ៣១២,៨	២ ២២៧,៤	៤២៦,៧

✓ ដូច្នោះសំណង់អនុញ្ញាតដែលពេញនិយមនាខែនេះគឺពាណិជ្ជកម្ម ៤៤,៦% និងលំនៅឋាន ៣៥,០% នៃផ្ទៃក្រឡាសរុប។

➢ សេវាកម្ម

តារាង៤.៣. ការចុះបញ្ជីនិងលុបចេញពីបញ្ជី នៅក្រសួងពាណិជ្ជកម្ម

ប្រភេទ	ចំនួន—វិច្ឆិកា ២០១៩	ចំនួន—តុលា ២០១៩	ចំនួន—វិច្ឆិកា ២០១៨
ក្រុមហ៊ុនដែលបានចុះបញ្ជីពាណិជ្ជកម្ម	៦៤៧	៦៧៧	១ ០១៤
ក្រុមហ៊ុនត្រូវបានលុបចេញពីបញ្ជីពាណិជ្ជកម្ម	២០	១០	១៥
សហគ្រាសដែលបានចុះបញ្ជីពន្ធដារ	៨៨០	៩០៦	៥៧៦

➢ ការងារ

តារាង៤.៤. ការស្វែងរកការងារនិងទទួលបានការងារ

ប្រភេទ	នាក់— វិច្ឆិកា ២០១៩	នាក់— តុលា ២០១៩	នាក់— វិច្ឆិកា ២០១៨
អ្នកចុះឈ្មោះស្វែងរកការងារ(ទីភ្នាក់ងារជាតិមុខរបរនិងការងារ)	១ ៦៤៩	១ ៤០២	២ ២៤៥
អ្នកទទួលបានការងារតាមរយៈក្រសួងការងារ និងក្រុមហ៊ុន	២០ ៦០១	២២ ១៣៤	២១ ៥៦៨
អ្នកទទួលបានការងារក្នុងប្រទេស	១៤ ៥៦៣	១៦ ២៨៦	១៤ ៨៧៥
អ្នកទទួលបានការងារក្រៅប្រទេស	៦ ០៣៨	៥ ៨៤៨	៦ ៦៩៣

➢ វិនិយោគ

តារាង៤.៥. គម្រោងវិនិយោគអនុញ្ញាតដោយ ក.អ.ក. (ថ្មីនិងពង្រីក)

ប្រភេទ	វិច្ឆិកា ២០១៩	តុលា ២០១៩	វិច្ឆិកា ២០១៨
អនុញ្ញាតសរុប (លានដុល្លារ)	៣៧៤,៧	៣០៤,៧	៩១៩,៩
វិស័យកសិកម្មនិងកសិឧស្សាហកម្ម	០,០	០,០	០,០
វិស័យឧស្សាហកម្ម (ក្នុងរង្វង់ក្រចកជាតិលេខ នៃតំបន់សេដ្ឋកិច្ចពិសេស)	៣៧៤,៧	៨៦,១	១០៣,១
វិស័យទេសចរណ៍	០,០	២១៨,៥	៨១៦,៨
វិស័យហេដ្ឋារចនាសម្ព័ន្ធនិងផ្សេងៗ	០,០	០,០	០,០
ចំនួនគម្រោង ថ្មីនិងពង្រីក (ចំនួន)	១៦	២៤	២៥
បង្កើតការងារ (ពាន់នាក់)	១៥,៣	១៨,២	២៦,១

➢ ទំនិញឆ្លងកាត់កំពង់ផែ(សរុប២កំពង់ផែ) មានចំនួន ៨០០,០ ពាន់តោន មានការថយចុះ**៥,៣%** ធៀបនឹងខែមុនប៉ុន្តែ **កើនឡើង០,៦%** ធៀបនឹងខែដូចគ្នាឆ្នាំមុន។ ក្នុងនោះ:

តារាង៤.៦. ទំនិញឆ្លងកាត់កំពង់ផែផ្សេងៗ (ក្នុងរង្វង់ក្រចក: បម្រែបម្រួលធៀបនឹងខែដូចគ្នាឆ្នាំមុន)

▪ កំពង់ផែភ្នំពេញ: -១២,៥% (+១០,១%)	▪ កំពង់ផែកំពង់សោម: -០,៨% (-៣,៩%)
--	---

➢ ការចុះបញ្ជី និងចរាចរណ៍

តារាង៤.៧. ការចុះបញ្ជីម៉ូតូ រថយន្ត និងគ្រោះថ្នាក់ចរាចរណ៍

ប្រភេទ	ចំនួន—វិច្ឆិកា ២០១៩	ចំនួន—តុលា ២០១៩	ចំនួន—វិច្ឆិកា ២០១៨
ចំនួនម៉ូតូបានចុះបញ្ជី (ពាន់គ្រឿង)	៤៤,០	៤៦,២	៤៦,៣
ចំនួនរថយន្តគ្រប់ប្រភេទបានចុះបញ្ជី(ពាន់គ្រឿង)	៦,៥	៩,៩	៤,៩
ចំនួនគ្រោះថ្នាក់ចរាចរណ៍ (លើក)	២៩៨	២៩៤	-

➢ ប្រែសម្រួលនិងទូរគមនាគមន៍

ប្រភេទ	ចំនួន	%Δ ធៀបនឹងខែមុន	%Δធៀបនឹងខែដូចគ្នាឆ្នាំមុន
បញ្ជីក្នុងប្រទេស(ពាន់កញ្ចប់)	២២,៥	-៨,៤%	+២៦,៧%
ក្នុងនោះទទួល	២,៦	-៧,២%	+៤៩,៥%
បញ្ជីក្រៅប្រទេស(ពាន់កញ្ចប់)	៩២,២	+៥,៧%	-៩,៣%
ក្នុងនោះទទួល	៥១,៨	-៥,៤%	-៤,១%
សន្ទនាទូរសព្ទក្នុងប្រទេស(ពាន់នាទី)	១ ២១១,៨	-១៥,៤%	-៣១,៥%
ក្នុងនោះហៅចូល	៣៥៥,៩	-២៧,៨%	-៣២,៥%
សន្ទនាទូរសព្ទក្រៅប្រទេស(ពាន់នាទី)	៤ ៧៣៨,១	+២១,៥%	-៣,៨%
ក្នុងនោះហៅចូល	៤ ៦៩៣,០	+២២,០%	-៣,៥%

➢ ធ្វើដំណើរតាមផ្លូវអាកាស វប្បធម៌ និងទេសចរណ៍

តារាង៤.៨.អ្នកដំណើរតាមផ្លូវអាកាស វប្បធម៌ និងទេសចរណ៍

ប្រភេទ	ចំនួន(ពាន់នាក់)	%Δ ធៀបនឹងខែមុន	%Δធៀបនឹងខែដូចគ្នាឆ្នាំមុន
ភ្ញៀវអន្តរជាតិចូលទស្សនាសារមន្ទីរជាតិ	១៩,៧	+៥៩,៩%	-១៦,៦%
ភ្ញៀវទេសចរណ៍ទេសចរណ៍បណ្តុំទស្សនាអង្គរ	១៩៣,៣	+៣៦,៦%	-
ភ្ញៀវទេសចរណ៍ចូលទស្សនា រមណីយដ្ឋានព្រះវិហារ	១១,៣	+៣៨,៤%	-
អ្នកដំណើរតាមផ្លូវអាកាស (ក្នុងស្រុក)	១១៨,០	+១៨,៦%	+១០៤,១%
អ្នកដំណើរតាមផ្លូវអាកាស (អន្តរជាតិ)	៨១៩,៣	+៦,៧%	-៤,១%
ចំនួនទេសចរណ៍ជាតិចេញក្រៅប្រទេស			
ចំនួនទេសចរណ៍អន្តរជាតិមកព្រះរាជាណាចក្រកម្ពុជា			
✓ តាមផ្លូវអាកាស			
✓ តាមផ្លូវគោក និងទឹក			

៥. ស្ថានភាពលក្ខខណ្ឌកម្ម (តារាង៥)

➔ ពីប្រភពអគ្គនាយកដ្ឋានគយនិងរដ្ឋាករ ការនាំចូលនាខែវិច្ឆិកា ឆ្នាំ២០១៩ មានចំនួន ៦ ៧២៦,៦ ប៊ីលានរៀល (ស្មើនឹង ១ ៦៨១,៦ លានដុល្លារ ស.រ.អា.) ថយចុះ ២,០% ធៀបនឹងខែមុនប៉ុន្តែ កើនឡើង ១៤,៨% ធៀបនឹងខែដូចគ្នាឆ្នាំមុនក្នុងនោះ៖

តារាង៥.១. បម្រែបម្រួលនៃការនាំចូលមុខទំនិញមួយចំនួន

ទំនិញ	%Δធៀបនឹងខែមុន	%Δធៀបនឹងខែដូចគ្នាឆ្នាំមុន	ទំនិញ	%Δធៀបនឹងខែមុន	%Δធៀបនឹងខែដូចគ្នាឆ្នាំមុន
ប្រេងសាំង	-០,៧%	+១៩,៧%	រថយន្តសរុប (ប៊ី.ល.រ)	+១,៨%	+២២,៨%
ប្រេងម៉ាស៊ូត	+១២,០%	+១៨,៥%	រថយន្តសរុប (គ្រឿង)	-៧,៦%	+១៩,៤%
ឧស្ម័ន	-៥,៣%	+៣,៩%	ត្រាក់ទ័រនិងគោយន្ត(គ្រឿង)	+១៦,៩%	-៣៥,១%
អគ្គិសនីនាំចូលដោយEDC	+១៣២,២%	+៣៦,១%	ម៉ូតូ (គ្រឿង)	+១១,១%	+២,៩%
ដែកសំណង់	-៤,៨%	+១២៦,៩%	អង្ករ	-៣៤,៦%	-១៣,៨%
ស៊ីម៉ង់ត៍	-៥,៣%	+១៦១,០%	ផ្លែឈើនិងបន្លែ	+១២,៧%	+៧,៦%
គ្រឿងអេឡិចត្រូនិក	-៥០,៧%	-៣៦,៩%	ថ្នាំកសិកម្ម	+០,៦%	-៩៩,៥%
ជីកសិកម្ម	-២០,៩%		នាំចូលក្នុងក្របខណ្ឌច្បាប់វិនិយោគ	-១៣,៣%	-២,១%

➔ ការនាំចេញ ខែវិច្ឆិកា ឆ្នាំ២០១៩ មានចំនួន ៥ ២១៩,៤ ប៊ីលានរៀល ស្មើនឹង ១ ៣០៤,៨ លានដុល្លារ ស.រ.អា. (៧៧,៦% នៃការនាំចូល) មានការកើនឡើង៩,៨% ធៀបនឹងខែមុន និងកើនឡើង១៦,១% ធៀបនឹងខែដូចគ្នាឆ្នាំមុន។

តារាង៥.២.បម្រែបម្រួលនៃការនាំចេញមុខទំនិញមួយចំនួន

ទំនិញ	%ធៀបនឹង ខែមុន	%ធៀបនឹងខែ ដូចគ្នាឆ្នាំមុន	ទំនិញ	%ធៀបនឹង ខែមុន	%ធៀបនឹងខែ ដូច គ្នាឆ្នាំមុន
ផលិតផលឈើកែង	-៩១,១%	-៩១,៧%	ផលិតផលនេសាទ	-៥,៧%	-៥៧,៣%
វាយនភណ្ឌនិងស្បែកជើង	+១១,៩%	+១២,៨%	កៅស៊ូ	+១៩,៤%	-០,៧%
អង្ករ	+២១,០%	+១,៨%			



**ក្រុមការងាររៀបចំរបាយការណ៍ស្តីពីស្ថានភាព
សេដ្ឋកិច្ច សង្គមកិច្ច និងវប្បធម៌**



អាសយដ្ឋាន: ៤១ មហាវិថីសហព័ន្ធរុស្ស៊ី ខណ្ឌ៧មករា រាជធានីភ្នំពេញ

ទូរស័ព្ទ: 085 777 940 ទូរសារ: 023 221 440

Email: chyanit168@gmail.com / mamsarith@yahoo.com