

ព្រះរាជាណាចក្រកម្ពុជា
ជាតិ សាសនា ព្រះមហាក្សត្រ



ទីស្តីការគណៈរដ្ឋមន្ត្រី

ក្រុមប្រឹក្សាសេដ្ឋកិច្ច សង្គមកិច្ច និងវប្បធម៌ (ក.ស.វ.)

ECONOMIC, SOCIAL AND CULTURAL COUNCIL (ECOSOCC)



វិភាគស្ថានភាព

សេដ្ឋកិច្ច សង្គមកិច្ច និងវប្បធម៌

ប្រចាំខែមេសា ឆ្នាំ២០២០

វិភាគស្ថានភាពសេដ្ឋកិច្ច សង្គមកិច្ច និងវប្បធម៌កម្ពុជា

ប្រចាំខែមេសា ឆ្នាំ២០២០*

របាយការណ៍វិភាគនេះជាលទ្ធផលនៃកិច្ចប្រជុំចង្អៀតក្រុមប្រឹក្សាសេដ្ឋកិច្ច សង្គមកិច្ច និងវប្បធម៌(ក.ស.វ.) លើស្ថានភាពសេដ្ឋកិច្ច សង្គមកិច្ច និងវប្បធម៌ ដែលបានប្រព្រឹត្តទៅនៅថ្ងៃសុក្រ ១៥កើត ខែជេស្ឋ ឆ្នាំជូត ទោស័ក ព.ស.២៥៦៤ ត្រូវនឹងថ្ងៃទី៥ ខែមិថុនា ឆ្នាំ២០២០ ក្រោមអធិបតីភាពឯកឧត្តមទេសរដ្ឋមន្ត្រី យ៉ឹម ណុលឡា ប្រធាន ក.ស.វ. ដែលសមាសភាពចូលរួមមាន គណៈប្រតិបត្តិក.ស.វ. ឯកឧត្តម នាំណាប្រដិ អានន្ទាយ៉ាត រដ្ឋមន្ត្រីប្រតិភូអមនាយករដ្ឋមន្ត្រី អនុប្រធានក.ស.វ.និងជាប្រធានក្រុមការងារវិភាគស្ថានភាពសេដ្ឋកិច្ច សង្គមកិច្ច និងវប្បធម៌ ព្រមទាំងអនុប្រធាន សមាជិក សមាជិកា និងជំនួយការនៃក្រុមការងារវិភាគស្ថានភាពសេដ្ឋកិច្ច សង្គមកិច្ច និងវប្បធម៌ ហើយការរៀបចំរបាយការណ៍នេះដោយពឹងផ្អែកលើមូលដ្ឋានព័ត៌មាន ទិន្នន័យពីក្រសួងស្ថាប័នពាក់ព័ន្ធ ព្រមទាំងមតិយោបល់ដែលជាធាតុចូលផ្សេងៗទៀតពីថ្នាក់ដឹកនាំ ទីប្រឹក្សាបច្ចេកទេស សមាជិក សមាជិកានៃក.ស.វ. ក្រសួងស្ថាប័នពាក់ព័ន្ធ និងមន្ត្រីអគ្គលេខាធិការដ្ឋាននៃក.ស.វ. តាមប្រព័ន្ធតេលេក្រាម។

១. ស្ថានភាពសន្ទស្សន៍ថ្លៃទំនិញប្រើប្រាស់និងអត្រាប្តូរប្រាក់ (តារាង១)

➔ នាខែមេសា ឆ្នាំ២០២០សន្ទស្សន៍ថ្លៃទំនិញប្រើប្រាស់ថយចុះ**០,៦%** ធៀបនឹងខែមុនប៉ុន្តែ កើនឡើង**១,៩%** ធៀបនឹងខែដូចគ្នាមុន (រយៈពេល១២ខែ)។

តារាង១.១. បម្រែបម្រួលថ្លៃធៀបនឹងខែដូចគ្នាមុនសម្រាប់ក្រុមទំនិញនិងមុខទំនិញមួយចំនួន

ក្រុមទំនិញ		មុខទំនិញ	
ម្ហូបអាហារ	+៤,៤%	ត្រីស្រស់	+៩,៦%
ម្ហូបអាហារ និងភេសជ្ជៈមិនមែនជាតិស្រវឹង	+៤,៤%	ផ្លែឈើ	+៦,៦%
ទំនិញ និងសេវាកម្មផ្សេងៗ	+៣,៨%	អង្ករ	+៣,៧%
ភោជនីយដ្ឋាន	+៣,៦%	បន្លែ	+២,៩%
ការសិក្សា	+៣,២%	សាច់គោ	+២,៨%
ភេសជ្ជៈមានជាតិស្រវឹង និងថ្នាំជក់	+២,៥%	សាច់មាន់	+២,១%
សំលៀកបំពាក់ និងស្បែកជើង	+១,៧%	សាច់ជ្រូក	+១,៧%

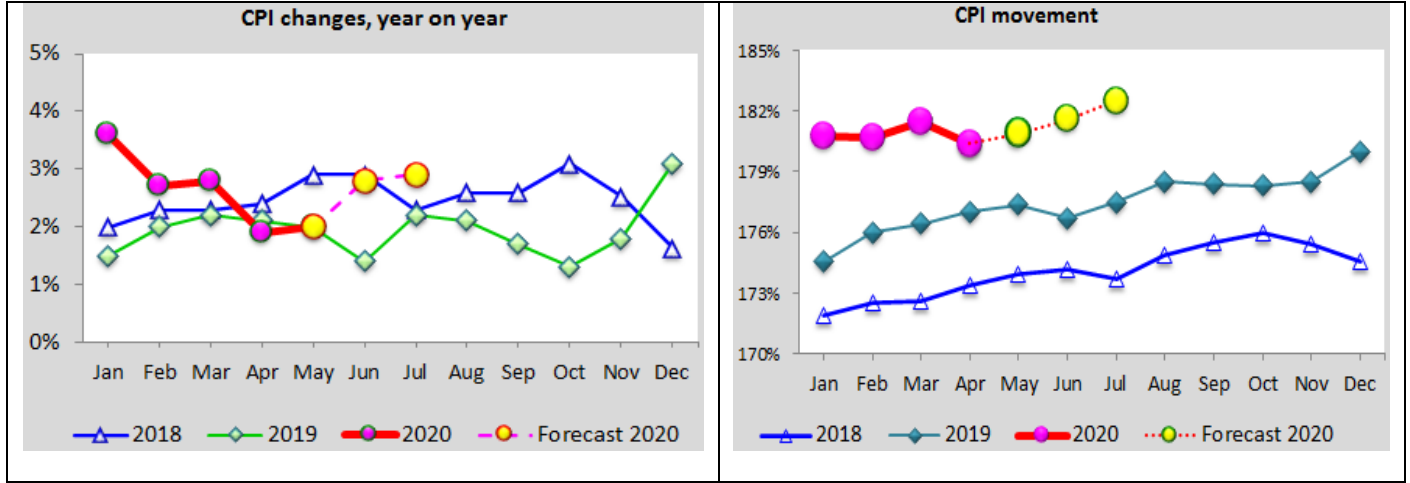
តារាង១.២. បម្រែបម្រួលសន្ទស្សន៍ថ្លៃទំនិញប្រើប្រាស់ ២០១៨-២០២០

ឆ្នាំ	ធៀបនឹងខែ	មករា	កុម្ភៈ	មីនា	មេសា	ឧសភា ^P	មិថុនា ^P	កក្កដា ^P	សីហា	កញ្ញា	តុលា	វិច្ឆិកា	ធ្នូ	ប្រចាំឆ្នាំ
២០២០	ដូចគ្នាមុន	៣,៦%	២,៧%	២,៨%	១,៩%	២,០%	២,៨%	២,៩%						
	មុន	០,៥%	-០,១%	០,៤%	-០,៦%	០,៣%	០,៤%	០,៥%						
២០១៩	ដូចគ្នាមុន	១,៥%	២,០%	២,២%	២,១%	២,០%	១,៤%	២,២%	២,១%	១,៧%	១,៣%	១,៨%	៣,១%	១,៩%
	មុន	-០,០២%	០,៨%	០,៣%	០,៣%	០,២%	-០,៤%	០,៥%	០,៦%	-០,០៣%	-០,១%	០,១%	០,៨%	
២០១៨	ដូចគ្នាមុន	២,០%	២,៣%	២,៣%	២,៤%	២,៩%	២,៩%	២,៣%	២,៦%	២,៦%	៣,១%	២,៥%	១,៦%	២,៥%
	មុន	០,១%	០,៤%	០,០៤%	០,៥%	០,៣%	០,១%	-០,៣%	០,៧%	០,៣%	០,៣%	-០,៣%	០,១%	

P: តួលេខខែឧសភា ខែមិថុនា និងខែកក្កដា ២០២០ ជាតួលេខព្យាករណ៍ (តាមវិធីសាស្ត្រ DECOMPOSITION)

* ការវិភាគជាសំណេរដកស្រង់ចេញពីទិន្នន័យសំខាន់ៗប៉ុណ្ណោះ មិនគ្របដណ្តប់តួលេខទាំងអស់ទេ (មើលតារាងភ្ជាប់មកជាមួយ)។
 * ដើម្បីមានសង្គតិភាពក្នុងការប្រើប្រាស់លេខខ្មែរ និងអន្តរជាតិ សញ្ញាកៀសនៅក្នុងអត្ថបទ តាងឲ្យទសភាគ។ ប៉ុន្តែក្នុងតារាងលេខ (Excel) សញ្ញាកៀសតាងឲ្យខ្ទង់ពាន់ ឯសញ្ញាចុចជាទសភាគវិញ។

ក្រាហ្វ ១.១. ចលនានិងបម្រែបម្រួលសន្ទស្សន៍ថ្លៃទំនិញប្រើប្រាស់



តារាង១.៣. អត្រាប្តូរប្រាក់

ប្រភេទ	មេសា ២០២០	មីនា ២០២០	មេសា ២០១៩	ប្រភេទ	មេសា ២០២០	មីនា ២០២០	មេសា ២០១៩
រ/ដុល្លារ	៤០៩៩៧/១\$	៤០៧០៧/១\$	៤០៥០៧/១\$	បាត/ដុល្លារ	៣២,៤បាត/១\$	៣២,៧បាត/១\$	៣១,៩បាត/១\$
រ/បាត	១២៦៧/១បាត	១២៥៧/១បាត	១២៧៧/១បាត	ដុង/ដុល្លារ	២៣៣០៧ដុង/១\$	២៣៦៣៣ដុង/១\$	២៣២៥៣ដុង/១\$
រ/ដុង	០,១៧៦៧/១ដុង	០,១៧២៧/១ដុង	០,១៧៤៧/១ដុង	យ៉ន់/ដុល្លារ	៧,១ យ៉ន់/១\$	៧,១ យ៉ន់/១\$	៦,៧ យ៉ន់/១\$

២. ស្ថានភាពថវិកាជាតិ (តារាង២)

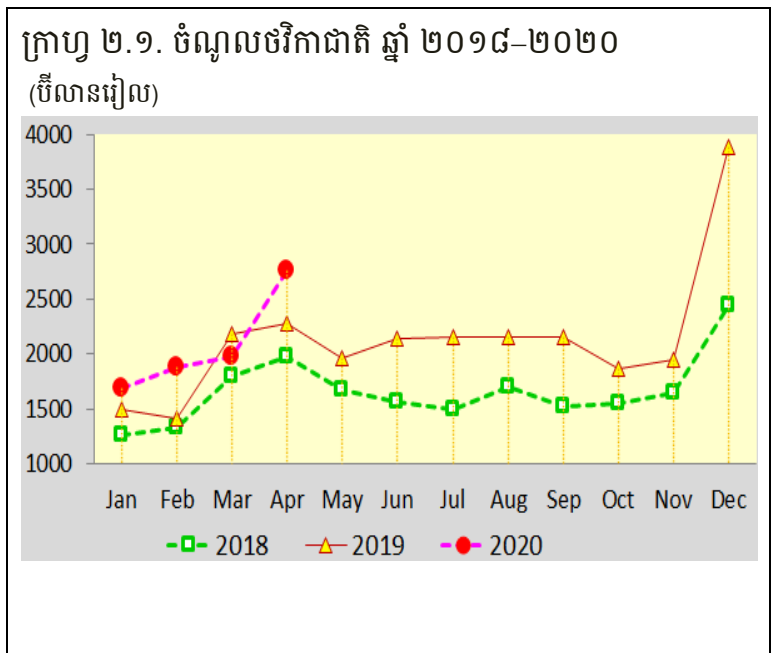
➔ យោងតាមស្ថិតិរបស់រតនាគារជាតិ អគ្គនាយកដ្ឋានគយនិងរដ្ឋាករ និងអគ្គនាយកដ្ឋានពន្ធដារក្នុងខែមេសា ឆ្នាំ២០២០ ថវិកាជាតិមានស្ថានភាពដូចខាងក្រោម:

២.១. ចំណូលថវិកាជាតិ : អនុវត្តបាន ២ ៧៥៤,៣ ប៊ីលានរៀល គិតជាដុល្លារអាមេរិកស្មើ ៦៨៨,៦ លានដុល្លារ (មធ្យមប្រចាំខែ ១០២,៣% នៃផែនការ) ក្នុងនោះចំណូលចរន្តចំនួន ២ ៦១២,៨ ប៊ីលានរៀល គិតជាដុល្លារអាមេរិក ស្មើ ៦៥៣,២ លានដុល្លារ (មធ្យមប្រចាំខែ ១០២,១% នៃផែនការ) និងចំណូលមូលធនមានចំនួន ១៤១,៥ ប៊ីលានរៀល ។

➢ ចំណូលថវិកាជាតិ កើនឡើង៣៩,៤% ធៀបនឹងខែមុននិង កើនឡើង២០,៩% ធៀបនឹងខែដូចគ្នាឆ្នាំមុន។

➢ នៅក្នុងចំណូលចរន្ត:

✓ ចំណូលសារពើពន្ធមានចំនួន ២ ៧៦៦,២ប៊ីលាន រៀល កើនឡើង៤៩,៤% ធៀបនឹងខែមុននិង កើន ឡើង២៣,៦% ធៀបនឹងខែដូចគ្នាឆ្នាំមុន (តាមតួលេខ អគ្គនាយកដ្ឋានពន្ធដារ និងអគ្គនាយកដ្ឋានគយ)។ ចំណែកតាមតួលេខរតនាគារជាតិចំណូលសារពើពន្ធ មានចំនួន ២ ៥២៣,៦ ប៊ីលានរៀល កើនឡើង៤៤,០% ធៀបនឹងខែមុននិង កើនឡើង១៩,៣% ធៀបនឹងខែ ដូចគ្នាឆ្នាំមុន



✓ ចំណូលមិនមែនសារពើពន្ធ មានចំនួន ៨៩,២ ប៊ីលានរៀល ថយចុះ៥៦,៨% ធៀបនឹងខែមុន និង ថយចុះ៤២,៥% ធៀបនឹងខែដូចគ្នាឆ្នាំមុន (តាមតួលេខរតនាគារជាតិ)។

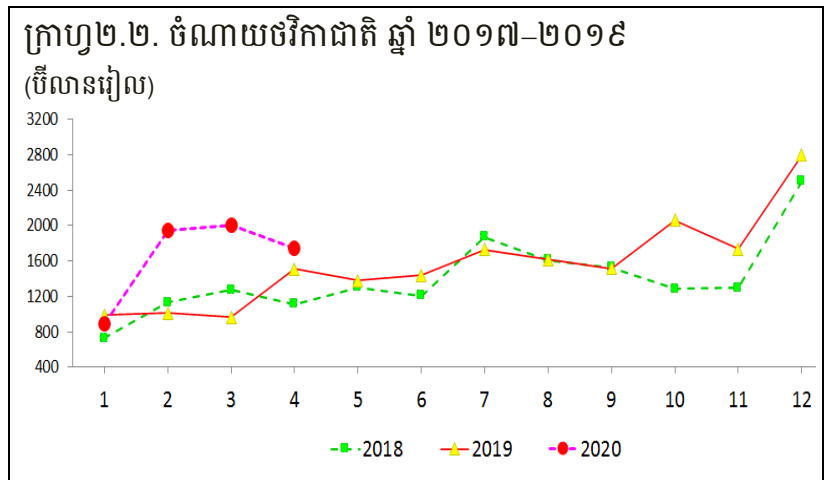
តារាង២.១. មុខចំណូលមួយចំនួនក្នុងចំណូលសារពើពន្ធ និងចំណូលមិនមែនសារពើពន្ធ

ចំណូលសារពើពន្ធ (ក្នុងរង្វង់ក្រចកៈបម្រែបម្រួលធៀបនឹងខែដូចគ្នាឆ្នាំមុន)		ចំណូលមិនមែនសារពើពន្ធ (តាមតួលេខ រតនាគារជាតិ) (ក្នុងរង្វង់ក្រចកៈបម្រែបម្រួលធៀបនឹងខែដូចគ្នាឆ្នាំមុន)	
> ពន្ធ និងអាករគយ: -២០,២% (អគ្គនាយកដ្ឋានគយ និងរដ្ឋាករ)	(-៣០,២%)	> អាជ្ញាបណ្ណក្នុងស្រុក: -៨១,០%	(-៧៦,៨%)
> ចំណូលពន្ធដារ: +១១៨,២% (អគ្គនាយកដ្ឋានពន្ធដារ)	(+៧១,២%)	> ផលទុននៃសកម្មភាពទេសចរណ៍: -៩៨,៧%	(-៩៩,៨%)
		> សម្បទានរ៉ែ: +១០៧,៧%	(+៨,៨%)
		> អាកាសចរណ៍ស៊ីវិល: -៩៣,៧%	(-២៦,៧%)

២.២. ចំណាយថវិកាជាតិ : អនុវត្តបាន ១ ៧៤៣,១ ប៊ីលានរៀល គិតជាដុល្លារអាមេរិកស្មើ ៤៣៥,៨ លានដុល្លារ(មធ្យមប្រចាំខែ ៦៣,៤% នៃផែនការ) ក្នុងនោះ ចំណាយចរន្តចំនួន ១ ៤៩៦,៥ ប៊ីលានរៀល គិតជាដុល្លារអាមេរិកស្មើ ៣៧៤,១ លានដុល្លារ (មធ្យមប្រចាំខែ ៩០,៥% នៃផែនការ) និងចំណាយមូលធនមានចំនួន ២៤៦,៦ ប៊ីលានរៀល គិតជាដុល្លារអាមេរិកស្មើ ៦១,៧ លានដុល្លារ(មធ្យមប្រចាំខែ ២៦,១% នៃផែនការ) (តាមតួលេខ រតនាគារជាតិ)។

> ចំណាយថវិកាជាតិ **ថយចុះ ១២,៩%** ធៀបនឹងខែមុនប៉ុន្តែ **កើនឡើង ១៥,៤%** ធៀបនឹងខែដូចគ្នាឆ្នាំមុន។ ក្នុងនោះចំណាយចរន្ត **ថយចុះ ១,៨%** ធៀបនឹងខែមុនប៉ុន្តែ **កើនឡើង ២០,៨%** ធៀបនឹងខែដូចគ្នាឆ្នាំមុន។

២.៣. សមតុល្យថវិកាជាតិ : ថវិកាជាតិនាខែនេះ មានអតិរេកចំនួន ១០១១,២ ប៊ីលានរៀល គិតជាដុល្លារអាមេរិកស្មើ ២៥២,៨ លានដុល្លារ (តួលេខ រតនាគារជាតិ)។

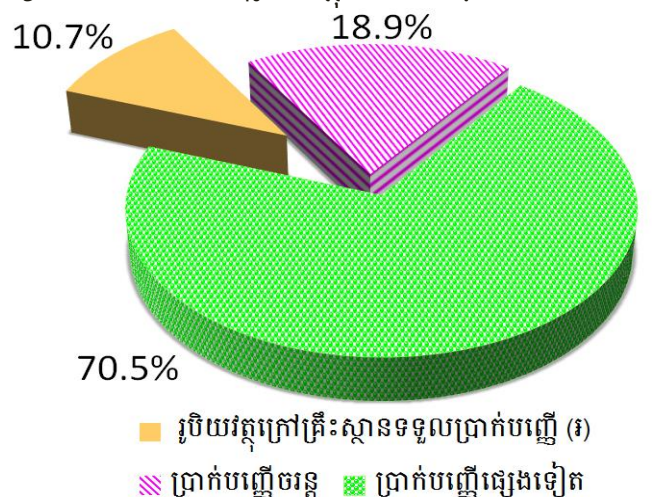


៣. ស្ថានភាពរូបិយវត្ថុនិងអត្រាអន្តរាគមន៍ (តារាង៣)

➔ ស្ថានភាពរូបិយវត្ថុ ក្នុងខែមេសា ឆ្នាំ២០២០ មានលក្ខណៈដូចខាងក្រោម:

> រូបិយវត្ថុ M₂ មានចំនួន ១២០ ០៩៤,២ ប៊ីលានរៀល មានការកើនឡើង **០,៧%** ធៀបនឹងខែមុននិងកើនឡើង **៩,៧%** ធៀបនឹងខែដូចគ្នាឆ្នាំមុន។ ការកើនឡើង M₂ ក្នុងខែនេះ ជារួមបណ្តាលមកពី ការកើនឡើងនៃប្រាក់បញ្ញើផ្សេងទៀត **១,៣%**។

ក្រាហ្វ្រូម ៣.១. សមាសធាតុរូបិយវត្ថុខែមេសា ឆ្នាំ២០២០

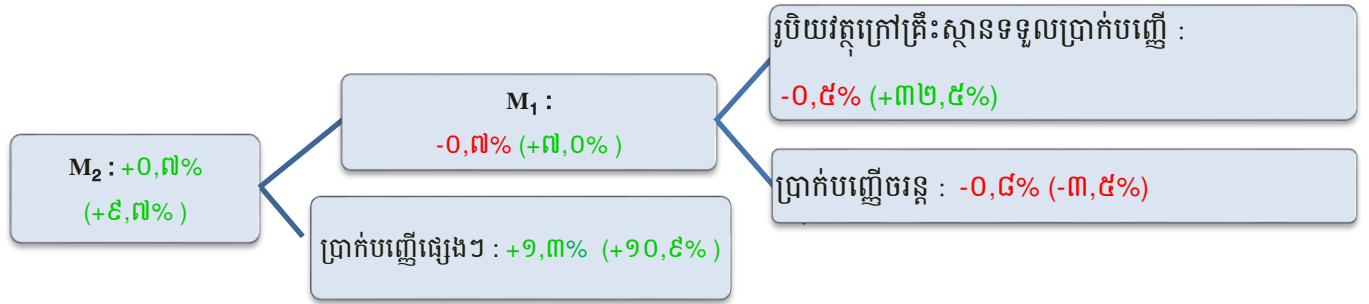


➢ ក្នុងខែនេះ ប្រាក់រៀលនៅក្នុង និងក្រៅគ្រឹះស្ថានទទួលប្រាក់បញ្ញើមានចំនួន១៦,៥% និងប្រាក់បញ្ញើជាប្រិយបណ្ណមានចំនួន ៨៣,៥% នៃរូបិយវត្ថុM₂។

តារាង៣.១. សមាមាត្រចំនួនប្រាក់រៀល នៅក្នុងរូបិយវត្ថុ M₂ ឆ្នាំ២០២០

	មករា	កុម្ភៈ	មីនា	មេសា	ឧសភា	មិថុនា	កក្កដា	សីហា	កញ្ញា	តុលា	វិច្ឆិកា	ធ្នូ
ប្រាក់រៀលសរុបនៅក្នុងនិងក្រៅស្ថាប័នទទួលប្រាក់បញ្ញើ	១៥,៦%	១៥,៧%	១៦,៤%	១៦,៥%								
រូបិយបណ្ណបរទេសនៅក្នុងធនាគារ	៨៤,៤%	៨៤,៣%	៨៣,៦%	៨៣,៥%								

ក្រាហ្វូត.២. បម្រែបម្រួលសមាសធាតុរូបិយវត្ថុខែមេសា ២០២០: ក្នុងរង្វង់ក្រចកជាបម្រែបម្រួលធៀបនឹងខែដូចគ្នាឆ្នាំមុន



តារាង៣.៣. ការផ្តល់ឥណទាននិងអត្រាការប្រាក់ប្រចាំឆ្នាំ

ផ្តល់ដោយ	មេសា ២០២០	មីនា ២០២០	មេសា ២០១៩
ឥណទានផ្តល់ដោយធនាគារពាណិជ្ជ(ប៊ីលានរៀល) ក្នុងនោះ ជារៀល		១១២ ៦៨៨,៧	៩១ ០៤៧,៦ ៥ ២៤៣,៧
ឥណទានផ្តល់ដោយគ្រឹះស្ថានមីក្រូហិរញ្ញវត្ថុ(ប៊ីលានរៀល)		៣០ ២៦៧,៥	២៤ ០២០,៣
បញ្ញើជារៀលនៅធនាគារពាណិជ្ជ	៤,៩%	៥,៥%	៥,៦%
បញ្ញើជាដុល្លារនៅធនាគារពាណិជ្ជ	៣,៣%	៣,៣%	៣,៤%
កម្ចីជារៀលនៅធនាគារពាណិជ្ជ	៩,៧%	១០,២%	១០,០%
កម្ចីជាដុល្លារនៅធនាគារពាណិជ្ជ	៧,៨%	៨,០%	៨,១%
កម្ចីជារៀលនៅហត្ថកសិករ	១៨,០%	១៧,៦%	១៨,០%
កម្ចីជារៀលនៅអម្រឹត	១៨,០%	១៨,០%	១៧,៨%
កម្ចីជារៀលនៅប្រាសាក់	១៨,០%	១៧,១%	១៥,៤%

៤. ស្ថានភាពកសិកម្ម ឧស្សាហកម្ម ថាមពល សេវាកម្ម និងវប្បធម៌ (តារាង៤)

➔ ក្នុងខែមេសា ឆ្នាំ២០២០ ស្ថានភាពផលិតកម្មមានលក្ខណៈដូចខាងក្រោម:

➢ កសិកម្ម:

✓ នេសាទសម្រេចបាន ៥៩,៦ ពាន់តោន កើនឡើង៩,៥% ធៀបនឹងខែមុននិង កើនឡើង៩,០% ធៀបនឹងខែដូចគ្នាឆ្នាំមុន។

➢ រ៉ែ និងថាមពល:

✓ អគ្គិសនីសរុបផ្គត់ផ្គង់ដោយអគ្គិសនីកម្ពុជាមានចំនួន ១ ០១៣,១ GWh មានការកើនឡើង១,០%ធៀបនឹងខែមុននិង កើនឡើង១៣,១% ធៀបនឹងខែដូចគ្នាឆ្នាំមុន។ ក្នុងនោះ៖

- អគ្គិសនីផ្គត់ផ្គង់ដោយវារីអគ្គិសនីមានចំនួន ២៨០,៤ GWh មានការកើនឡើង ១១៤,២% ធៀបនឹងខែមុន និងកើនឡើង ២៧៧,៣% ធៀបនឹងខែដូចគ្នាឆ្នាំមុន។
- អគ្គិសនីផ្គត់ផ្គង់ដោយធូលីមានចំនួន ៤៦៥,៤ GWh មានការកើនឡើង ២៩,៥% ធៀបនឹងខែមុន និងកើនឡើង ២២,២% ធៀបនឹងខែដូចគ្នាឆ្នាំមុន។
- អគ្គិសនីដែលនាំចូលពីប្រទេសជិតខាងដោយ EDC មានចំនួន ១៩៨,០ GWh មានការថយចុះ ៥១,៨% ធៀបនឹងខែមុន និង ថយចុះ ៣៩,៨% ធៀបនឹងខែដូចគ្នាឆ្នាំមុន។
- និងអគ្គិសនីផ្គត់ផ្គង់ដោយប្រភពផ្សេងទៀតមានចំនួន ៦៩,៣ GWh មានការថយចុះ ៣១,៨% ធៀបនឹងខែមុន និង ថយចុះ ៣៨,១% ធៀបនឹងខែដូចគ្នាឆ្នាំមុន។

➢ ឧស្សាហកម្ម:

✓ ផលិតកម្មវាយនភណ្ឌនិងស្បែកជើងមានចំនួន ២១៩,៦ លានដុល្លារ មានការ ថយចុះ ៣៣,២% ធៀបនឹងខែមុន និង ថយចុះ ៦៧,៣% ធៀបនឹងខែដូចគ្នាឆ្នាំមុន។

តារាង ៤.១. ការចុះបញ្ជីរោងចក្រនិងឧស្សាហកម្មធុនតូច និងសិប្បកម្មនៅក្រសួងឧស្សាហកម្ម

ប្រភេទ	ចំនួន — មេសា ២០២០	ចំនួន — មីនា ២០២០	ចំនួន — មេសា ២០១៩
▪ រោងចក្រថ្មីដែលបានចុះបញ្ជី	២៤	២០	១៨
▪ ចំនួនរោងចក្រសរុបដែលមានក្នុងបញ្ជី	១ ៨២៣	១ ៨០១	១ ៥៨៤
▪ ឧស្សាហកម្មធុនតូច និងសិប្បកម្ម (បើកថ្មី)		៥	១០
▪ ឧស្សាហកម្មធុនតូច និងសិប្បកម្ម (បន្ត)		៦	៣

➢ សំណង់ (ការអនុញ្ញាត):

✓ សំណង់អនុញ្ញាតឲ្យសាងសង់មានចំនួន ១ ០៧៧,៨ ពាន់ម^២ មានការថយចុះ ៣១,៦% ធៀបនឹងខែមុន និង ថយចុះ ៤៣,៣% ធៀបនឹងខែដូចគ្នាឆ្នាំមុន។ បើគិតជាសាច់ប្រាក់ស្មើនឹង ៤៧៥,៣ លានដុល្លារមានការថយចុះ ១៧,៧% ធៀបនឹងខែមុន និងមានការថយចុះ ៥៤,៤% បើធៀបនឹងខែដូចគ្នាឆ្នាំមុន។ ក្នុងនោះប្រភេទសំណង់ចម្បងៗមាន:

តារាង ៤.២. សំណង់អនុញ្ញាតតាមប្រភេទផ្សេងៗ

ប្រភេទ	ពាន់ម ^២ — មេសា ២០២០	ពាន់ម ^២ — មីនា ២០២០	ពាន់ម ^២ — មេសា ២០១៩
▪ លំនៅឋាន	៥៣៧,៦	១ ៣១៦,៦	៨៣១,១
▪ ឧស្សាហកម្ម	១៤៦,៩	៥៧,០	៤៦៨,៤
▪ ពាណិជ្ជកម្ម	២៨១,៤	១៥៥,៨	៤៩១,៨
▪ ទេសចរណ៍	៧៦,៣	៤០,៥	១០៤,៦
▪ ផ្សេងៗ	០,០	០,៩	០,៥
អនុញ្ញាតសរុប	១ ០៧៧,៨	១ ៥៧៤,៩	១ ៩០០,៩

✓ ដូច្នោះសំណង់អនុញ្ញាតដែលពេញនិយមនាខែនេះគឺលំនៅឋាន ៤៩,៩% និងពាណិជ្ជកម្ម ២៦,១% នៃផ្ទៃក្រឡាសរុប។

➢ សេវាកម្ម

តារាង ៤.៣. ការចុះបញ្ជីនិងលុបចេញពីបញ្ជី នៅក្រសួងពាណិជ្ជកម្ម

ប្រភេទ	ចំនួន — មេសា ២០២០	ចំនួន — មីនា ២០២០	ចំនួន — មេសា ២០១៩
ក្រុមហ៊ុនដែលបានចុះបញ្ជីពាណិជ្ជកម្ម	៤១១	៦០៣	១ ១៧៣

ក្រុមហ៊ុនត្រូវបានលុបចេញពីបញ្ជីពាណិជ្ជកម្មសហគ្រាសដែលបានចុះបញ្ជីពន្ធដារ	២៤ ៦២៣	២៨ ៧៨៨	៩ ១ ០៧៦
---	-----------	-----------	------------

➢ ការងារ

តារាង៤.៤. ការស្វែងរកការងារនិងទទួលបានការងារ

ប្រភេទ	ឆ្នាំ— មេសា ២០២០	ឆ្នាំ— មីនា ២០២០	ឆ្នាំ— មេសា ២០១៩
អ្នកចុះឈ្មោះស្វែងរកការងារ (ទីភ្នាក់ងារជាតិមុខរបរនិងការងារ)	១ ៨៧៤	៨៨៧	១ ០៩១
អ្នកទទួលបានការងារធ្វើតាមរយៈ ក្រសួងការងារ និងបណ្តុះបណ្តាលវិជ្ជាជីវៈ និងទីភ្នាក់ងារជ្រើសរើសឯកជន	១៦ ២១៦	៣១ ៤៣២	១២ ៧២៣
អ្នកទទួលបានការងារក្នុងប្រទេស	១៤ ៧០៧	២២ ៨២៩	៧ ៩៤០
អ្នកទទួលបានការងារក្រៅប្រទេស	១ ៥០៩	៨ ៦០៣	៤ ៧៨៣

➢ វិនិយោគ

តារាង៤.៥. គម្រោងវិនិយោគអនុញ្ញាតដោយ ក.អ.ក. (ថ្មីនិងពង្រីក)

ប្រភេទ	មេសា ២០២០	មីនា ២០២០	មេសា ២០១៩
អនុញ្ញាតសរុប (លានដុល្លារ)	៨៩៩,៧	៦៨,៥	១ ៧៥៨,៤
វិស័យកសិកម្មនិងកសិឧស្សាហកម្ម	២៥,៦	០,០	១៩,៨
វិស័យឧស្សាហកម្ម (ក្នុងរង្វង់ក្រចកជាតូលេខនៃតំបន់សេដ្ឋកិច្ចពិសេស)	៣៧៦,៧ (២៧,៨)	៦៨,៥ (៣០,២)	៨៤,៨ (៣០,០)
វិស័យទេសចរណ៍	៥៩,៣	០,០	១ ៥៩៨,៨
វិស័យហេដ្ឋារចនាសម្ព័ន្ធនិងផ្សេងៗ	៤៣៨,១	០,០	៥៥,០
ចំនួនគម្រោង ថ្មីនិងពង្រីក (ចំនួន)	៤៦	១៣	២១
បង្កើតការងារ (ពាន់នាក់)	៣០,១	១០,៣	២០,៤

➢ ទំនិញឆ្លងកាត់កំពង់ផែ(សរុប២កំពង់ផែ) មានចំនួន ៧៥៩,១ ពាន់តោន មានការថយចុះ១០,៥% ធៀបនឹងខែមុននិងថយចុះ១១,៨% ធៀបនឹងខែដូចគ្នាឆ្នាំមុន។ ក្នុងនោះ:

តារាង៤.៦. ទំនិញឆ្លងកាត់កំពង់ផែផ្សេងៗ (ក្នុងរង្វង់ក្រចក: បម្រែបម្រួលធៀបនឹងខែដូចគ្នាឆ្នាំមុន)

▪ កំពង់ផែភ្នំពេញ: -៨,៤% (-១៨,៤%)	▪ កំពង់ផែកំពង់សោម: -១១,៥% (-៨,៣%)
----------------------------------	-----------------------------------

➢ ការចុះបញ្ជី និងចរាចរណ៍

តារាង៤.៧. ការចុះបញ្ជីម៉ូតូ រថយន្ត និងគ្រោះថ្នាក់ចរាចរណ៍

ប្រភេទ	ចំនួន—មេសា ២០២០	ចំនួន—មីនា ២០២០	ចំនួន—មេសា ២០១៩
ចំនួនម៉ូតូបានចុះបញ្ជី (ពាន់គ្រឿង)	២៣,០	៤២,៨	៤១,៨
ចំនួនរថយន្តគ្រប់ប្រភេទបានចុះបញ្ជី(ពាន់គ្រឿង)	៦,១	៨,៩	៧,២
ចំនួនគ្រោះថ្នាក់ចរាចរណ៍ (លើក)	២៤៦	២៨០	៤០៥

> ប្រែសម្រួលនិងទូរគមនាគមន៍

ប្រភេទ	ចំនួន	%Δ ធៀបនឹងខែមុន	%Δធៀបនឹងខែដូចគ្នាឆ្នាំមុន
បញ្ជីក្នុងប្រទេស(ពាន់កញ្ចប់)	១២,១	-៣២,៨%	-៣៦,៩%
ក្នុងនោះទទួល	២,៧	+១០,២%	+៣៤,២%
បញ្ជីក្រៅប្រទេស(ពាន់កញ្ចប់)	១៦,៥	-៧២,៣%	-៨១,៥%
ក្នុងនោះទទួល	១៦,៥	-៥៣,៨%	-៧០,២%
សន្ទនាទូរសព្ទក្នុងប្រទេស(ពាន់នាទី)	១០៧៧,១	-២២,៦%	-១៧,៧%
ក្នុងនោះហៅចូល	៤៧២,០	-២៦,០%	-២,៨%
សន្ទនាទូរសព្ទក្រៅប្រទេស(ពាន់នាទី)	២ ៩៣១,៣	-១៨,២%	-៤៦,៤%
ក្នុងនោះហៅចូល	២ ៨៦៥,២	-១៨,៣%	-៤៧,១%

> ធ្វើដំណើរតាមផ្លូវអាកាស វប្បធម៌ និងទេសចរណ៍

តារាង៤.៨.អ្នកដំណើរតាមផ្លូវអាកាស វប្បធម៌ និងទេសចរណ៍

ប្រភេទ	ចំនួន(ពាន់នាក់)	%Δ ធៀបនឹងខែមុន	%Δធៀបនឹងខែដូចគ្នាឆ្នាំមុន
ភ្ញៀវអន្តរជាតិចូលទស្សនាសារមន្ទីរជាតិ	០,០	០,០%	០,០%
ភ្ញៀវទេសចរណ៍ទេសទិញបំណុលទស្សនាអង្គរ	០,៧	-៩៨,៤%	-៩៩,៦%
ភ្ញៀវទេសចរណ៍ចូលទស្សនា រមណីយដ្ឋានព្រះវិហារ	២,២	-៥៩,២%	-៨៧,៥%
អ្នកដំណើរតាមផ្លូវអាកាស (ក្នុងស្រុក)	០,៧	-៩៨,១%	-៩៩,៣%
អ្នកដំណើរតាមផ្លូវអាកាស (អន្តរជាតិ)	១៧,៩	-៩៣,៧%	-៩៧,៩%
ចំនួនទេសចរណ៍ពិចេញក្រៅប្រទេស	១,១	-៩៧,៨%	-៩៩,៥%
ចំនួនទេសចរណ៍អន្តរជាតិមកព្រះរាជាណាចក្រកម្ពុជា	៤,៨	-៩៧,៨%	-៩៩,១%
✓ តាមផ្លូវអាកាស	៣,៧	-៩៦,៩%	-៩៩,០%
✓ តាមផ្លូវគោក និងទឹក	១,១	-៩៨,៩%	-៩៩,៣%

៥. ស្ថានភាពជញ្ជីងពាណិជ្ជកម្ម (តារាង៥)

➔ ពីប្រភពអគ្គនាយកដ្ឋានគយនិងរដ្ឋាករ ការនាំចូលនាខែមេសា ឆ្នាំ២០២០ មានចំនួន ៥ ៦៩០,៤ ប៊ីលានរៀល (ស្មើនឹង ១ ៤២២,៦ លានដុល្លារ ស.រ.អា.) ថយចុះ៨,៧% ធៀបនឹងខែមុននិងថយចុះ១៣,៧% ធៀបនឹងខែដូចគ្នាឆ្នាំមុនក្នុងនោះ៖

តារាង៥.១.បម្រែបម្រួលនៃការនាំចូលមុខទំនិញមួយចំនួន

ទំនិញ	%Δធៀបនឹងខែមុន	%Δធៀបនឹងខែដូចគ្នាឆ្នាំមុន	ទំនិញ	%Δធៀបនឹងខែមុន	%Δធៀបនឹងខែដូចគ្នាឆ្នាំមុន
ប្រេងសាំង	-១១,៦%	-៣,៧%	រថយន្តសរុប (ប៊ី.ល.រ)	-១១,៤%	+២៣,៧%
ប្រេងម៉ាស៊ូត	+០,៥%	+៧,៥%	រថយន្តសរុប (គ្រឿង)	-១,៤%	+៣០,១%
ឧស្ម័ន	-១២,៤%	-៦,៨%	ត្រាក់ទ័រនិងគោយន្ត(គ្រឿង)	+៤៥,៥%	-៧,១%
អគ្គិសនីនាំចូលដោយEDC	-៥១,៨%	-៣៩,៨%	នាំចូលក្នុងក្របខណ្ឌច្បាប់វិនិយោគ	-៤៩,០%	-២១,៨%
ដែកសំណង់	+១៥,៤%	-២៧,៤%			
ស៊ីម៉ង់ត៍	-១២,៩%	-៨,០%			

➔ ការនាំចេញ ខែមេសា ឆ្នាំ២០២០ មានចំនួន ៣ ៥៧០,៩ ប៊ីលានរៀល ស្មើនឹង ៨៩២,៧ លានដុល្លារ ស.រ.អា. (៦២,៨% នៃការនាំចូល) មានការថយចុះ១១,៩% ធៀបនឹងខែមុន និងកើនឡើង០,៥% ធៀបនឹងខែដូចគ្នាឆ្នាំមុន។

តារាង៥.២.បម្រែបម្រួលនៃការនាំចេញមុខទំនិញមួយចំនួន

ទំនិញ	%ធៀបនឹង ខែមុន	%ធៀបនឹងខែ ដូចគ្នាឆ្នាំមុន	ទំនិញ	%ធៀបនឹង ខែមុន	%ធៀបនឹងខែ ដូច គ្នាឆ្នាំមុន
ផលិតផលឈើកែង	-៧១,២%	-៧៨,៥%	ផលិតផលនេសាទ	-១៧,២%	-៤៥,១%
វាយនភណ្ឌនិងស្បែកជើង	-២៩,៧%	-១៩,៩%	កៅស៊ូ	+៨៥,៧%	-៣៤,៧%
អង្ករ	-១៤,៩%	+៤៨,៧%			



វិមាន ឈ្នះ ឈ្នះ



ក្រុមការងាររៀបចំរបាយការណ៍ស្តីពីស្ថានភាពសេដ្ឋកិច្ច សង្គមកិច្ច និងវប្បធម៌
អាសយដ្ឋាន: អគារមិត្តភាព លេខ៤១ មហាវិថីសហព័ន្ធរុស្ស៊ី ខណ្ឌ៧មករា រាជធានីភ្នំពេញ

ទូរស័ព្ទ: ០៨៥ ៧៧៧ ៩៤០ / ០១២ ៦៦២ ៣១៦ ទូរសារ: ០២៣ ២២១ ៤៤០

Email: chyanit168@gmail.com / mamsarith@yahoo.com