

ព្រះរាជាណាចក្រកម្ពុជា
ជាតិ សាសនា ព្រះមហាក្សត្រ



ទីស្តីការគណៈរដ្ឋមន្ត្រី

ក្រុមប្រឹក្សាសេដ្ឋកិច្ច សង្គមកិច្ច និងវប្បធម៌ (ក.ស.វ)

ECONOMIC, SOCIAL AND CULTURAL COUNCIL (ECOSOCC)



វិភាគស្ថានភាព

សេដ្ឋកិច្ច សង្គមកិច្ច និងវប្បធម៌

ប្រចាំខែមេសា ឆ្នាំ២០១៩

វិភាគស្ថានភាពសេដ្ឋកិច្ច សង្គមកិច្ច និងវប្បធម៌កម្ពុជា

ប្រចាំខែមេសា ឆ្នាំ២០១៩*

របាយការណ៍វិភាគនេះជាលទ្ធផលនៃកិច្ចប្រជុំទូលាយក្រុមប្រឹក្សាសេដ្ឋកិច្ច សង្គមកិច្ច និងវប្បធម៌ ទៅលើស្ថានភាពសេដ្ឋកិច្ច សង្គមកិច្ច និងវប្បធម៌ ដែលបានប្រព្រឹត្តទៅនៅថ្ងៃទី០៤ ខែមិថុនា ឆ្នាំ២០១៩ ក្រោមអធិបតីភាពឯកឧត្តម **យ៉ឹម ណុលឡា** ប្រធានក្រុមប្រឹក្សាសេដ្ឋកិច្ច សង្គមកិច្ច និងវប្បធម៌ ដោយមានការចូលរួមពីតំណាងក្រសួងស្ថាប័នពាក់ព័ន្ធ។

១. ស្ថានភាពសន្ទស្សន៍ផ្ទៃទំនិញប្រើប្រាស់និងអត្រាមូលប្រាក់ (តារាង១)

➔ នាខែមេសា ឆ្នាំ២០១៩សន្ទស្សន៍ផ្ទៃទំនិញប្រើប្រាស់កើនឡើង**០,៣%** ធៀបនឹងខែមុន និងកើនឡើង**២,១%** ធៀបនឹងខែដូចគ្នាឆ្នាំមុន (រយៈពេល១២ខែ)។

តារាង១.១. បម្រែបម្រួលថ្លៃធៀបនឹងខែដូចគ្នាឆ្នាំមុនសម្រាប់ក្រុមទំនិញនិងមុខទំនិញមួយចំនួន

ក្រុមទំនិញ:	មុខទំនិញ:
ភោជនីយដ្ឋាន:	ឧស្ម័ន:
+៦,៦%	+៩,៥%
សំលៀកបំពាក់ និងស្បែកជើង:	សាច់មាន់:
+៣,៤%	+៣,៥%
ផ្ទះសំបែង ទឹក អគ្គិសនី ឧស្ម័ន និងឥន្ធនៈផ្សេងទៀត:	បន្លែ:
+១,៩%	+២,៧%
ម្ហូបអាហារ:	សាច់ជ្រូក:
+១,៩%	+២,៤%
គ្រឿងសង្ហារឹមនិងសម្ភារៈប្រើប្រាស់:	ត្រីស្រស់:
+១,៥%	+១,៤%
សុខាភិបាល:	សាច់គោ:
+១,៥%	+១,១%
ការកម្សាន្ត និងវប្បធម៌:	
+០,៦%	

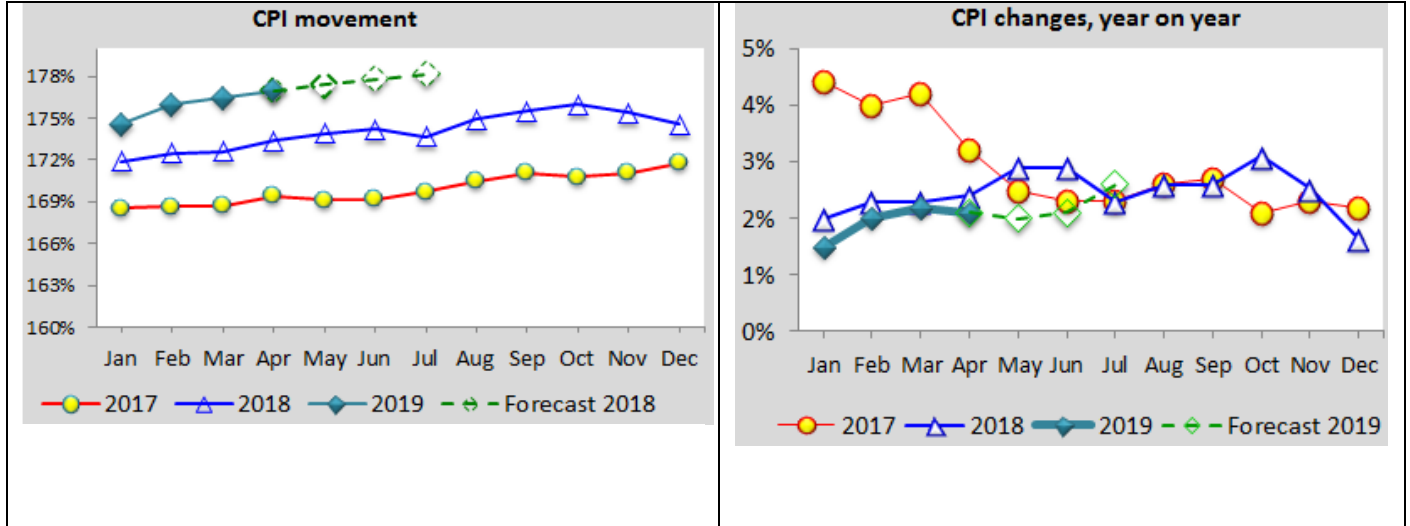
តារាង១.២. បម្រែបម្រួលសន្ទស្សន៍ផ្ទៃទំនិញប្រើប្រាស់ ២០១៧-២០១៩

ឆ្នាំ	ធៀបនឹងខែ	មករា	កុម្ភៈ	មីនា	មេសា	ឧសភា ^P	មិថុនា ^P	កក្កដា ^P	សីហា	កញ្ញា	តុលា	វិច្ឆិកា	ធ្នូ	ប្រចាំឆ្នាំ
២០១៩	ដូចគ្នាឆ្នាំមុន	១,៥%	២,០%	២,១%	២,១%	២,០%	២,១%	២,៦%						
	មុន	-០,០២%	០,៨%	០,១%	០,៣%	០,២	០,៣	០,២						
២០១៨	ដូចគ្នាឆ្នាំមុន	២,០%	២,៣%	២,៣%	២,៤%	២,៩%	២,៣%	២,៦%	២,៦%	៣,១%	២,៥%	១,៦%		២,៥%
	មុន	០,១%	០,៤%	០,០៤%	០,៥%	០,៣%	០,១%	-០,៣%	០,៧%	០,៣%	០,៣%	-០,៣%	០,១%	
២០១៧	ដូចគ្នាឆ្នាំមុន	៤,៤%	៤,០%	៤,២%	៣,២%	២,៥%	២,៣%	២,៣%	២,៦%	២,៧%	២,១%	២,៣%	២,២%	២,៩%
	មុន	០,៣%	០,១%	០,០%	០,៤%	-០,២%	០,១%	០,៣%	០,៤%	០,៣%	-០,២%	០,២%	០,៤%	

P: តួលេខខែឧសភា ខែមិថុនា និងខែកក្កដា ឆ្នាំ ២០១៩ ជាតួលេខព្យាករ (តាមវិធីសាស្ត្រ DECOMPOSITION)

* ការវិភាគជាសំណេរដកស្រង់ចេញពីទិន្នន័យសំខាន់ៗប៉ុណ្ណោះ មិនគ្របដណ្តប់តួលេខទាំងអស់ទេ (មើលតារាងភ្ជាប់មកជាមួយ)។
 * ដើម្បីមានសង្គតិភាពក្នុងការប្រើប្រាស់លេខខ្មែរ និងអន្តរជាតិ សញ្ញាកៀសនៅក្នុងអត្ថបទ តាងឲ្យទសភាគ។ ប៉ុន្តែក្នុងតារាងលេខ (Excel) សញ្ញាកៀសតាងឲ្យខ្លាំងពាន់ ឯសញ្ញាចុចជាទសភាគវិញ។

ក្រាហ្វ ១.១. ចលនានិងបម្រែបម្រួលសន្ទស្សន៍ថ្លៃទំនិញប្រើប្រាស់



តារាង១.៣. អត្រាប្តូរប្រាក់

ប្រភេទ	មេសា ២០១៩	មីនា ២០១៩	មេសា ២០១៨	ប្រភេទ	មេសា ២០១៩	មីនា ២០១៩	មេសា ២០១៨
រ/ដុល្លារ	៤០៥០៧/១៥	៤០១៥៧/១៥	៤០៣២៧/១៥	បាត/ដុល្លារ	៣១,៩៣បាត/១៥	៣១,៨១បាត/១៥	៣១,៥០បាត/១៥
រ/បាត	១២៧៧/១បាត	១២៦៧/១បាត	១២៨៧/១បាត	ដុង/ដុល្លារ	២៣២៥៣ដុង/១៥	២៣២០០ដុង/១៥	២២៧២០ដុង/១៥
រ/ដុង	០,១៧៤៧/១ដុង	០,១៧៣៧/១ដុង	០,១៧៧៧/១ដុង				

២. ស្ថានភាពថវិកាជាតិ (តារាង២)

➔ យោងតាមស្ថិតិរបស់រតនាគារជាតិ អគ្គនាយកដ្ឋានគយនិងរដ្ឋាករ និងអគ្គនាយកដ្ឋានពន្ធដារក្នុងខែមេសា ឆ្នាំ២០១៩ ថវិកាជាតិមានស្ថានភាពដូចខាងក្រោម:

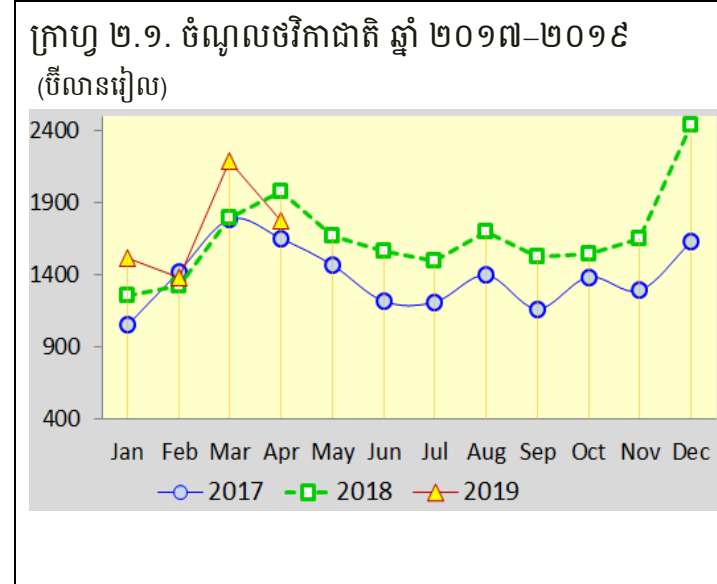
២.១. ចំណូលថវិកាជាតិ : អនុវត្តបាន១៧៧៧,៣ប៊ីលានរៀល គិតជាដុល្លារអាមេរិកស្មើ ៤៤៤,៣ លានដុល្លារ (មធ្យមប្រចាំខែ ១០២,៧% នៃផែនការ) ក្នុងនោះ: ចំណូលចរន្តចំនួន១៧៦៨,៥ប៊ីលានរៀល គិតជាដុល្លារអាមេរិក ស្មើ ៤៤២,១ លានដុល្លារ (មធ្យមប្រចាំខែ ១០៤% នៃផែនការ) និងចំណូលមូលធនចំនួន៨,៩ប៊ីលានរៀល(តាមតួលេខ រតនាគារជាតិ)។

➢ បើធៀបនឹងខែមុន ចំណូលថវិកាជាតិ **ថយចុះ១៨,៨%** និង **ថយចុះ១០,៣%** ធៀបនឹងខែដូចគ្នាឆ្នាំមុន។

➢ នៅក្នុងចំណូលចរន្ត:

✓ ចំណូលសារពើពន្ធមានចំនួន ១៦១៦,១ប៊ីលានរៀល **ថយចុះ១,៧%** ធៀបនឹងខែមុនប៉ុន្តែ **កើនឡើង០,២%** ធៀបនឹងខែដូចគ្នាឆ្នាំមុន(តាមតួលេខ រតនាគារជាតិ)។

✓ ចំណូលមិនមែនសារពើពន្ធ មានចំនួន១៥២,៤ប៊ីលានរៀល **ថយចុះ៥៥,៨%** ធៀបនឹងខែមុន និង **ថយចុះ៥១,៨%** ធៀបនឹងខែដូចគ្នាឆ្នាំមុន(តាមតួលេខ រតនាគារជាតិ)។



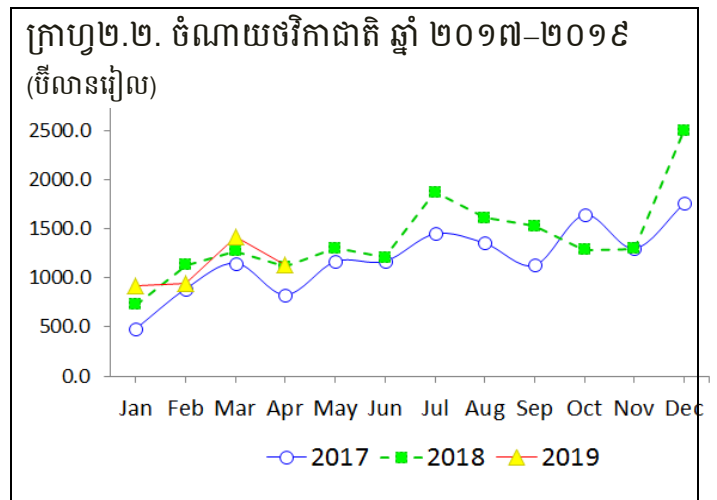
តារាង២.១. មុខចំណូលមួយចំនួនក្នុងចំណូលសារពើពន្ធ និងចំណូលមិនមែនសារពើពន្ធ

ចំណូលសារពើពន្ធ (ក្នុងរង្វង់ក្រចក:បម្រែបម្រួលធៀបនឹងខែដូចគ្នាឆ្នាំមុន)		ចំណូលមិនមែនសារពើពន្ធ (តាមតួលេខ រតនាគារជាតិ) (ក្នុងរង្វង់ក្រចក:បម្រែបម្រួលធៀបនឹងខែដូចគ្នាឆ្នាំមុន)	
> ពន្ធ និងអាករគយ: +១,៩% (អគ្គនាយកដ្ឋានគយ និងរដ្ឋាករ)	(+៣៩,៩%)	> អាជ្ញាបណ្ណក្នុងស្រុក : កើនតំហុក	(-៣៣,០%)
> ចំណូលពន្ធដារ: +២៥,៧% (អគ្គនាយកដ្ឋានពន្ធដារ)	(+២០,៤%)	> នេសាទ: -៧៥,៤%	(-១,៤%)
		> សម្បទានរ៉ែ: +៨៣,៨%	(+៧៥,៩%)
		> ការត្រួតពិនិត្យគុណភាពផលិតផល: -១៩,២%	(-៤៣,៧%)

២.២. ចំណាយថវិកាជាតិ : អនុវត្តបាន ១១៣៨,១ប៊ីលានរៀល គិតជាដុល្លារអាមេរិកស្មើ ២៨៤,៥ លានដុល្លារ (មធ្យមប្រចាំខែ ៦៥% នៃផែនការ) ក្នុងនោះ ចំណាយចរន្តចំនួន ៩៦៨,១ប៊ីលានរៀល (មធ្យមប្រចាំខែ ៦៥% នៃផែនការ) និងចំណាយមូលធន មានចំនួន១៧០,០ប៊ីលានរៀល(តាមតួលេខ រតនាគារជាតិ)។

- > ចំណាយថវិកាជាតិ **ថយចុះ១៩,៧%** ធៀបនឹងខែមុន ប៉ុន្តែ **កើនឡើង២,៥%** ធៀបនឹងខែដូចគ្នាឆ្នាំមុន។ ក្នុងនោះចំណាយចរន្ត **ថយចុះ១៥,៦%** ធៀបនឹងខែមុនប៉ុន្តែ **កើនឡើង២,៦%** ធៀបនឹងខែដូចគ្នាឆ្នាំមុន។

២.៣. សមតុល្យថវិកាជាតិ : ថវិកាជាតិនាខែនេះមានអតិរេកចំនួន ៦៣៩,២ប៊ីលានរៀល គិតជាដុល្លារអាមេរិកស្មើ ១៥៩,៨លានដុល្លារ (តួលេខរតនាគារជាតិ)។

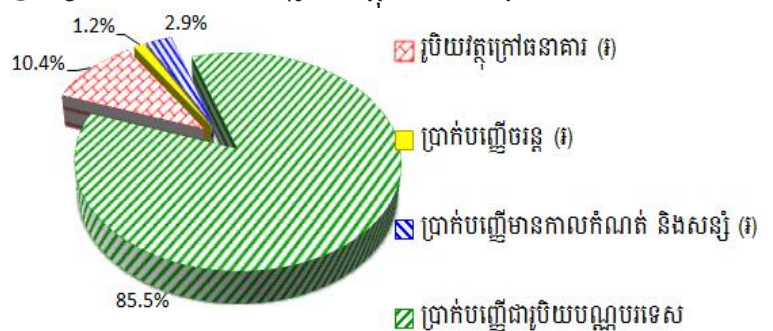


៣. ស្ថានភាពរូបិយវត្ថុនិងអត្រាការប្រាក់ (តារាង៣)

➔ ស្ថានភាពរូបិយវត្ថុ ក្នុងខែមេសា ឆ្នាំ២០១៩មានលក្ខណៈដូចខាងក្រោម:

- > រូបិយវត្ថុ M_2 មានចំនួន ៩៤៤៩៥ប៊ីលានរៀល **កើនឡើង២,៥%** ធៀបនឹងខែមុន និង **កើនឡើង២៣,៨%** ធៀបនឹងខែដូចគ្នាឆ្នាំមុន។ ការកើនឡើង M_2 ក្នុងខែនេះ ជារួមបណ្តាលមកពីការកើនឡើងនៃប្រាក់បញ្ញើចរន្ត ៣,០% ប្រាក់បញ្ញើមានកាលកំណត់ និងសន្សំ ៤,៤% និងប្រាក់បញ្ញើជារូបិយបណ្ណ ២,៦%។

ក្រាហ្វូ ៣.១. សមាសធាតុរូបិយវត្ថុខែមេសា ឆ្នាំ២០១៩

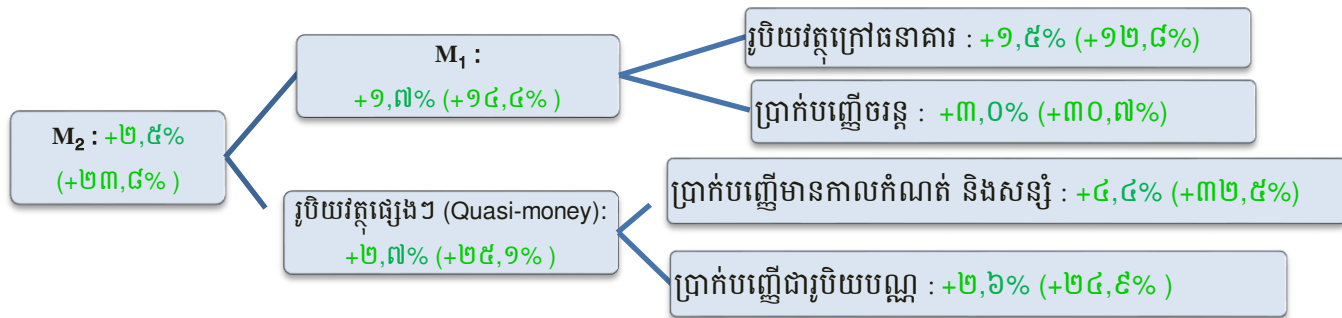


- > ក្នុងខែនេះ ប្រាក់រៀលសរុបនៅក្នុងនិងក្រៅធនាគារមានចំនួន ១៤,៥% និងប្រាក់បញ្ញើជារូបិយបណ្ណមានចំនួន ៨៥,៥% នៃរូបិយវត្ថុ M_2 ។

តារាង៣.១. សមាមាត្រចំនួនប្រាក់រៀល នៅក្នុងរូបិយវត្ថុ M_2 ឆ្នាំ២០១៩

ប្រាក់រៀលសរុបនៅក្នុងនិងក្រៅធនាគារ	មករា	កុម្មុះ	មីនា	មេសា	ឧសភា	មិថុនា	កក្កដា	សីហា	កញ្ញា	តុលា	វិច្ឆិកា	ធ្នូ
ប្រាក់រៀលសរុបនៅក្នុងនិងក្រៅធនាគារ	១៥,០%	១៥,៣%	១៥,៤%	១៤,៥%								
ប្រាក់រៀលក្រៅធនាគារ	១០,៤%	១០,៦%	១១,៣%	១០,៤%								

ក្រាហ្វិក.២.បម្រែបម្រួលសមាសធាតុរូបិយវត្ថុខែមេសា ២០១៩: ក្នុងរង្វង់ក្រចកជាបម្រែបម្រួលធៀបនឹងខែដូចគ្នាឆ្នាំមុន



- ទុនបម្រុងជាប្រិយបណ្ណបរទេសសុទ្ធ មានចំនួន១០៧៥៣ លានដុល្លារ កើនឡើង២,១%ធៀបនឹងខែមុន និងកើនឡើង ២១,១% ធៀបនឹងខែដូចគ្នាឆ្នាំមុន។
- ប្រាក់បញ្ញើរបស់ធនាគារពាណិជ្ជនៅធនាគារជាតិ ក្នុងខែនេះមានចំនួន ៣១២៩៧ ប៊ីលានរៀលកើនឡើង០,៤% ធៀបនឹងខែមុន និងកើនឡើង១៣,៩%ធៀបនឹងខែដូចគ្នាឆ្នាំមុន។

តារាង៣.៣.ការផ្តល់ឥណទាននិងអត្រាការប្រាក់ប្រចាំឆ្នាំ

ផ្តល់ដោយ	មេសា២០១៩	មីនា២០១៩	មេសា២០១៨
ឥណទានផ្តល់ដោយធនាគារពាណិជ្ជ(ប៊ីលានរៀល) ក្នុងនោះ: ជារៀល	៩៤ ៦១០	៨៧ ៥៦៤	៧១ ៤៦៩ ២០៨១
ឥណទានផ្តល់ដោយគ្រឹះស្ថានមីក្រូហិរញ្ញវត្ថុ(ប៊ីលានរៀល)		២៤ ០២០	១៨ ៦៨២
បញ្ញើជារៀលនៅធនាគារពាណិជ្ជ	៦,១១%	៦,១១%	៥,៩៧%
បញ្ញើជាដុល្លារនៅធនាគារពាណិជ្ជ	៤,៣៦%	៤,៣៦%	៤,៤១%
កម្ចីជារៀលនៅធនាគារពាណិជ្ជ	១៣,៦២%	១៣,៦២%	១១,៥៩%
កម្ចីជាដុល្លារនៅធនាគារពាណិជ្ជ	១១,៨៧%	១១,៨១%	១១,២៧%
កម្ចីជារៀលនៅហត្ថកសិករ	១៨,០%	១៧,៩%	១៨,០%
កម្ចីជារៀលនៅអម្រឹត	១៧,៨%	១៨,០%	១៨,០%
កម្ចីជារៀលនៅប្រាសាក់	១៥,៤%	១៦,៧%	១៧,៩%

៤. ស្ថានភាពកសិកម្ម ឧស្សាហកម្ម ថាមពល សេវាកម្ម និងវប្បធម៌ (តារាង៤)

- ➔ ក្នុងខែមេសា ឆ្នាំ២០១៩ ស្ថានភាពផលិតកម្មមានលក្ខណៈដូចខាងក្រោម:
 - កសិកម្ម:
 - ✓ នេសាទសម្រេចបាន៥៤,៧ពាន់តោន កើនឡើង៦,៩%ធៀបនឹងខែមុននិងកើនឡើង៧,២%ធៀបនឹងខែដូចគ្នាឆ្នាំមុន។
 - រ៉ែ និងថាមពល:
 - ✓ អគ្គិសនីសរុបផ្គត់ផ្គង់ដោយអគ្គិសនីកម្ពុជាមានចំនួន៨៩៦,០GWHមានការកើនឡើង០,៧% ធៀបនឹងខែមុន និងកើនឡើង១៥,៦%ធៀបនឹងខែដូចគ្នាឆ្នាំមុន ក្នុងនោះផ្គត់ផ្គង់ដោយរ៉ែអគ្គិសនីមានចំនួន៧៤,៣GWHមានការ ថយចុះ៤៤,៩% ធៀបនឹងខែមុន និងថយចុះ៦៤,២% ធៀបនឹងខែដូចគ្នាឆ្នាំមុន អគ្គិសនីផ្គត់ផ្គង់ដោយធូលីមានចំនួន៣៨០,៨GWHមាន ការកើនឡើង១៣,១%ធៀបនឹងខែមុន ប៉ុន្តែមានការថយចុះ០,៣% ធៀបនឹងខែដូចគ្នាឆ្នាំមុន អគ្គិសនីដែលនាំចូលពី ប្រទេសជិតខាងដោយ EDCមានចំនួន៣២៩,០GWHមានការ កើនឡើង៤,៤%ធៀបនឹងខែមុន និងមានការកើនឡើង

១២០,៤% ធៀបនឹងខែដូចគ្នាឆ្នាំមុន និងអគ្គិសនីផ្គត់ផ្គង់ដោយប្រភពផ្សេងទៀតមានចំនួន១១១,៨GWHមានការកើនឡើង ៨,៣% ធៀបនឹងខែមុន និងមានការកើនឡើង២០៤,២% ធៀបនឹងខែដូចគ្នាឆ្នាំមុន។

➢ ឧស្សាហកម្ម:

✓ ផលិតកម្មវាយនភណ្ឌនិងស្បែកជើងមានចំនួន ៦៧១,៨លានដុល្លារ កើនឡើង៦,៧% ធៀបនឹងខែមុន និងកើនឡើង ១,០%ធៀបនឹងខែដូចគ្នាឆ្នាំមុន។

តារាង៤.១. ការចុះបញ្ជីរោងចក្រ និងឧស្សាហកម្មធុនតូច និងសិប្បកម្ម នៅក្រសួងឧស្សាហកម្ម

ប្រភេទ	ចំនួន — មេសា២០១៩	ចំនួន—មីនា២០១៩	ចំនួន—មេសា២០១៨
▪ រោងចក្រថ្មីដែលបានចុះបញ្ជី	៣៨	១៤	១៣
▪ ចំនួនរោងចក្រសរុបដែលមានក្នុងបញ្ជី	១៦២១	១៥៧១	១៥៦៩
▪ ឧស្សាហកម្មធុនតូច និងសិប្បកម្ម (បើកថ្មី)	១០	៨	៩
▪ ឧស្សាហកម្មធុនតូច និងសិប្បកម្ម (បន្ត)	៣	៥	១៦

➢ សំណង់ (ការអនុញ្ញាត):

✓ សំណង់អនុញ្ញាតឲ្យសាងសង់មានចំនួន១៩០០,៩ពាន់ម^២ មានការកើនឡើង១៩៤,១% ធៀបនឹងខែមុន ប៉ុន្តែថយចុះ ៣៦,៨%ធៀបនឹងខែដូចគ្នាឆ្នាំមុន។ បើគិតជាសាច់ប្រាក់ស្មើនឹង១០៤១,៣លានដុល្លារមានការកើនឡើង២២៧,៤% ធៀបនឹងខែមុន ប៉ុន្តែថយចុះ៨,១% បើធៀបនឹងខែដូចគ្នាឆ្នាំមុន។ ក្នុងនោះប្រភេទសំណង់ចម្បងៗមាន:

តារាង៤.២. សំណង់អនុញ្ញាតតាមប្រភេទផ្សេងៗ

ប្រភេទ	ពាន់ម ^២ — មេសា ២០១៩	ពាន់ម ^២ — មីនា២០១៩	ពាន់ម ^២ — មេសា ២០១៨
▪ លំនៅឋាន	៨៣១,១	២៥០,១	៩៤៨,០
▪ ឧស្សាហកម្ម	៤៦៨,៤	៧១,៤	៥,៩
▪ ពាណិជ្ជកម្ម	៤៩១,៨	២៤២,៨	៤៧,៦
▪ ទេសចរណ៍	១០៤,៦	៧៥,៣	១៨៨៥,៣
▪ ផ្សេងៗ	០,៤៨	០,២៦	០,០
អនុញ្ញាតសរុប	១៩០០,៩	៦៤៦,២	៣០០៥,៤

✓ ដូច្នោះសំណង់អនុញ្ញាតដែលពេញនិយមនាខែនេះគឺ លំនៅឋាន៤៣,៧% និងពាណិជ្ជកម្ម២៥,៩% នៃផ្ទៃក្រឡាសរុប។

➢ សេវាកម្ម

តារាង៤.៣. ការចុះបញ្ជីនិងលុបចេញពីបញ្ជី នៅក្រសួងពាណិជ្ជកម្ម

ប្រភេទ	ចំនួន — មេសា២០១៩	ចំនួន—មីនា២០១៩	ចំនួន—មេសា២០១៨
ក្រុមហ៊ុនដែលបានចុះបញ្ជីពាណិជ្ជកម្ម	១១៧៣	១២៩៥	៩៤១
ក្រុមហ៊ុនត្រូវបានលុបចេញពីបញ្ជីពាណិជ្ជកម្ម	៩	៥	១៤
សហគ្រាសដែលបានចុះបញ្ជីពន្ធដារ	១០៧៦	១៤៧៥	៣៤៣

➢ ការងារ

តារាង៤.៤. ការស្វែងរកការងារនិងទទួលបានការងារ

ប្រភេទ	នាក់— មេសា ២០១៩	នាក់—មីនា ២០១៩	នាក់—មេសា ២០១៨
អ្នកចុះឈ្មោះស្វែងរកការងារ (ទីភ្នាក់ងារជាតិមុខរបរបនិង ការងារ)	១០៩១	១៣៨០	១៥២៨

អ្នកទទួលបានការងារតាមរយៈក្រសួងការងារ និងក្រុមហ៊ុន	១២៧២៣	១៣០៥៩	១៧៨៧៦
អ្នកទទួលបានការងារក្នុងប្រទេស	៧៩៤០	៨៥៨៣	១៣២៨៦
អ្នកទទួលបានការងារក្រៅប្រទេស	៤៧៨៣	៤៤៧៦	៤៥៩០

> វិនិយោគ

តារាង៤.៥. គម្រោងវិនិយោគអនុញ្ញាតដោយ ក.អ.ក. (ថ្មីនិងពង្រីក)

ប្រភេទ	មេសា២០១៩	មីនា២០១៩	មេសា២០១៨
អនុញ្ញាតសរុប (លានដុល្លារ)	១៧៥៨,៤	៨៦,០	១៧៨,៣
វិស័យកសិកម្មនិងកសិឧស្សាហកម្ម	១៩,៨	០,០	០,០
វិស័យឧស្សាហកម្ម (ក្នុងរង្វង់ក្រចកជាតិលេខ នៃតំបន់សេដ្ឋកិច្ចពិសេស)	៨៤,៨	៨៦,០	៧៩,៣
វិស័យទេសចរណ៍	(៣០,០)	(៥,២)	(១២,៣)
វិស័យហេដ្ឋារចនាសម្ព័ន្ធនិងផ្សេងៗ	១៥៩៨,៨	០,០	០,០
វិស័យហេដ្ឋារចនាសម្ព័ន្ធនិងផ្សេងៗ	៥៥,០	០,០	៩៩,០
ចំនួនគម្រោង ថ្មីនិងពង្រីក (ចំនួន)	២១	២១	១៧
បង្កើតការងារ (ពាន់នាក់)	២០,៤	២៤,៥	២២,៩

> ទំនិញឆ្លងកាត់កំពង់ផែ (សរុប២កំពង់ផែ) មានចំនួន៨៦១,១ពាន់តោន មានការកើនឡើង០,៤% ធៀបនឹងខែមុនប៉ុន្តែមានការថយចុះ៣,២% ធៀបនឹងខែដូចគ្នាឆ្នាំមុន។ ក្នុងនោះ:

តារាង៤.៦. ទំនិញឆ្លងកាត់កំពង់ផែផ្សេងៗ (ក្នុងរង្វង់ក្រចក: បម្រែបម្រួលធៀបនឹងខែដូចគ្នាឆ្នាំមុន)

▪ កំពង់ផែភ្នំពេញ: -២,៥% (+២៧,៩%)	▪ កំពង់ផែកំពង់សោម: +២,០% (-១៤,៣%)
----------------------------------	-----------------------------------

> ប្រៃសណីយ៍និងទូរគមនាគមន៍

ប្រភេទ	ចំនួន	%Δ ធៀបនឹងខែមុន	%Δ ធៀបនឹងខែដូចគ្នាឆ្នាំមុន
បញ្ជីក្នុងប្រទេស(ពាន់កញ្ចប់)	១៩,១	-៧,០%	+១១,៧%
ក្នុងនោះទទួល	២,០	-៩,៦%	-៧,៥%
បញ្ជីក្រៅប្រទេស(ពាន់កញ្ចប់)	៨៩,៣	-៩,៧%	-២,២%
ក្នុងនោះទទួល	៥៥,៤	+៣,៥%	+១១,៨%
សន្ទនាទូរសព្ទក្នុងប្រទេស(ពាន់នាទី)	១៣០៨,១	-១២,៥%	-២៣,៦%
ក្នុងនោះហៅចូល	៤៨៥,៦	-៧,៧%	-៨,៥%
សន្ទនាទូរសព្ទក្រៅប្រទេស(ពាន់នាទី)	៥៤៦៨,៩	-២០,២%	-១៨,៥%
ក្នុងនោះហៅចូល	៥៤១២,១	-២០,៣%	-១៨,៥%

> ការធ្វើដំណើរតាមផ្លូវអាកាស វប្បធម៌ និងទេសចរណ៍

តារាង៤.៧. អ្នកដំណើរតាមផ្លូវអាកាស វប្បធម៌ និងទេសចរណ៍

ប្រភេទ	ចំនួន(ពាន់នាក់)	%Δ ធៀបនឹងខែមុន	%Δ ធៀបនឹងខែដូចគ្នាឆ្នាំមុន
ភ្ញៀវអន្តរជាតិចូលទស្សនាសារមន្ទីរជាតិ	១២,៣	-៣៦,៧%	-២២,៧%
អ្នកដំណើរតាមផ្លូវអាកាស (ក្នុងស្រុក)	១០០	+៥៦,៤%	+១១៧,៧%
អ្នកដំណើរតាមផ្លូវអាកាស (អន្តរជាតិ)	៨៥៨	-១២,១%	+២០,៩%
ចំនួនទេសចរជាតិចេញក្រៅប្រទេស	២០៣,៥	+៣០,៣%	-៤,៣%
ចំនួនទេសចរអន្តរជាតិមកព្រះរាជាណាចក្រកម្ពុជា	៥៣៧,៧	-១៥,១%	+១៦,០%

✓ តាមផ្លូវអាកាស	៣៧៦,៩	-១៧,៤%	+២៦,៧%
✓ តាមផ្លូវគោក និងទឹក	១៦០,៧	-៩,១%	-៣,១%

៥. ស្ថានភាពបញ្ជីពាណិជ្ជកម្ម (តារាង៥)

➔ ពីប្រភពអគ្គនាយកដ្ឋានគយនិងរដ្ឋាករ ការនាំចូលនាំចេញខែមេសា ឆ្នាំ២០១៩ មានចំនួន ៦៥៩៤,៨ប៊ីលានរៀល (ស្មើនឹង ១៦៤៨,៧លានដុល្លារ ស.រ.អា.) កើនឡើង៧,៧%ធៀបនឹងខែមុននិងកើនឡើង៣៨,៦%ធៀបនឹងខែដូចគ្នាឆ្នាំមុនក្នុងនោះ៖

តារាង៥.១.បម្រែបម្រួលនៃការនាំចូលមុខទំនិញមួយចំនួន

ទំនិញ	%ធៀបនឹងខែមុន	%ធៀបនឹងខែដូចគ្នាឆ្នាំមុន	ទំនិញ	%ធៀបនឹងខែមុន	%ធៀបនឹងខែដូចគ្នាឆ្នាំមុន
ប្រេងសាំង	-១,៥%	+១៥,៤%	រថយន្តសរុប (ប៊ី.ល.វ)	+១៤,៥%	+៩២,៨%
ប្រេងម៉ាស៊ូត	+១,០%	+២៣,៦%	រថយន្តសរុប (គ្រឿង)	+១១,២%	+៥៥,៤%
ឧស្ម័ន	-១៥,០%	+៣៩,៣%	ត្រាក់ទ័រនិងគោយន្ត(គ្រឿង)	-៧,៩%	-២១,០%
អគ្គិសនីនាំចូលដោយEDC	+៤,៤%	+១២០,៤%	ម៉ូតូ (គ្រឿង)	-៤៣,៦%	-៤,៨%
ដែកសំណង់	+៦,៣%	+៥៨,៩%	អង្ករ	-១៣,៦%	-៤១,៦%
ស៊ីម៉ង់ត៍	-១៩,២%	-៦,០%	ថ្លៃឈើនិងបន្លែ	+២០,០%	+២៥,៤%
គ្រឿងអេឡិចត្រូនិក	-៣,៤%	+១១៦,២%	ថ្នាំកសិកម្ម	+៩៥,៥%	-៩៣,៨%
			នាំចូលក្នុងក្របខណ្ឌច្បាប់វិនិយោគ	+២៧,៨%	-៣,២%

➔ ការនាំចេញ ខែមេសា ឆ្នាំ២០១៩ មានចំនួន៣៥៥២,៩ប៊ីលានរៀល ស្មើនឹង៨៨៨,២លានដុល្លារ ស.រ.អា. (៥៤% នៃការនាំចូល) ថយចុះ២៣,៤% ធៀបនឹងខែមុន ប៉ុន្តែកើនឡើង១៩,៦% ធៀបនឹងខែដូចគ្នាឆ្នាំមុន។

តារាង៥.២.បម្រែបម្រួលនៃការនាំចេញមុខទំនិញមួយចំនួន

ទំនិញ	%ធៀបនឹងខែមុន	%ធៀបនឹងខែដូចគ្នាឆ្នាំមុន	ទំនិញ	%ធៀបនឹងខែមុន	%ធៀបនឹងខែដូចគ្នាឆ្នាំមុន
ផលិតផលឈើកែច្នៃ	-៣៧,៦%	+១៨៤,៩%	ផលិតផលនេសាទ	-២៣,៣%	-១៨,១%
វាយនភណ្ឌនិងស្បែកជើង	-២៨,៤%	+១៩,៣%	កៅស៊ូ	-១,៨%	+៧៣,៣%
អង្ករ	-២៩,៦%	+៧,២%			



**ក្រុមការងាររៀបចំរបាយការណ៍ស្តីពីស្ថានភាព
សេដ្ឋកិច្ច សង្គមកិច្ច និងវប្បធម៌**



អាសយដ្ឋាន: ៤១ មហាវិថីសហព័ន្ធរុស្ស៊ី ខណ្ឌ៧មករា រាជធានីភ្នំពេញ

ទូរស័ព្ទ: 085 777 940 ទូរសារ: 023 221 440

Email: chyanit168@gmail.com / mamsarith@yahoo.com