

ព្រះរាជាណាចក្រកម្ពុជា
ជាតិ សាសនា ព្រះមហាក្សត្រ



ទីស្តីការគណៈរដ្ឋមន្ត្រី

ក្រុមប្រឹក្សាសេដ្ឋកិច្ច សង្គមកិច្ច និងវប្បធម៌ (ក.ស.វ.)

ECONOMIC, SOCIAL AND CULTURAL COUNCIL (ECOSOCC)



វិភាគស្ថានភាព

សេដ្ឋកិច្ច សង្គមកិច្ច និងវប្បធម៌

ប្រចាំត្រីមាសទី១ ឆ្នាំ២០២០

វិភាគស្ថានភាពសេដ្ឋកិច្ច សង្គមកិច្ច និងវប្បធម៌កម្ពុជា

ប្រចាំត្រីមាសទី១ ឆ្នាំ២០២០*

របាយការណ៍វិភាគនេះជាលទ្ធផលនៃកិច្ចប្រជុំចម្លៀកក្រុមប្រឹក្សាសេដ្ឋកិច្ច សង្គមកិច្ច និងវប្បធម៌(ក.ស.វ.) លើស្ថានភាពសេដ្ឋកិច្ច សង្គមកិច្ច និងវប្បធម៌ ដែលបានប្រព្រឹត្តទៅនាថ្ងៃអង្គារ ៦រោច ខែពិសាខ ឆ្នាំជូត ទោស័ក ព.ស.២៥៦៤ ត្រូវនឹងថ្ងៃទី១២ ខែឧសភា ឆ្នាំ២០២០ ក្រោមអធិបតីភាពឯកឧត្តមទេសរដ្ឋមន្ត្រី **ឃឹម ណុលឡា** ប្រធាន ក.ស.វ. ដែលសមាសភាពចូលរួមមានឯកឧត្តម **នវ៉ាណាប្ញទ្ធិ អានន្ទជាយ៉ាត** រដ្ឋមន្ត្រីប្រតិភូអមនាយករដ្ឋមន្ត្រី អនុប្រធានក.ស.វ. និងជាប្រធានក្រុមការងារវិភាគស្ថានភាពសេដ្ឋកិច្ច សង្គមកិច្ច និងវប្បធម៌ ព្រមទាំងអនុប្រធានសមាជិក សមាជិកា និងជំនួយការនៃក្រុមការងារវិភាគស្ថានភាពសេដ្ឋកិច្ច សង្គមកិច្ច និងវប្បធម៌ ហើយការរៀបចំរបាយការណ៍នេះដោយពឹងផ្អែកលើមូលដ្ឋានព័ត៌មាន ទិន្នន័យពីក្រសួងស្ថាប័នពាក់ព័ន្ធ ព្រមទាំងមតិយោបល់ដែលជាធាតុចូលផ្សេងៗទៀតពីថ្នាក់ដឹកនាំ ទីប្រឹក្សាបច្ចេកទេស សមាជិក សមាជិកានៃក.ស.វ. ក្រសួងស្ថាប័នពាក់ព័ន្ធ និងមន្ត្រីអគ្គលេខាធិការដ្ឋាននៃក.ស.វ. តាមប្រព័ន្ធតេលេក្រាម។

១. ស្ថានភាពសន្ទស្សន៍ផ្ទៃទំនិញប្រើប្រាស់និងអត្រាមូរធានា (តារាង១)

➔ នាត្រីមាសទី១ ឆ្នាំ២០២០ សន្ទស្សន៍ផ្ទៃទំនិញប្រើប្រាស់កើនឡើង**១,២%** ធៀបនឹងត្រីមាសមុន និងកើនឡើង**៣,០%** ធៀបនឹងត្រីមាសដូចគ្នាឆ្នាំមុន។

តារាង១.១. បម្រែបម្រួលថ្លៃធៀបនឹងត្រីមាសដូចគ្នាឆ្នាំមុនសម្រាប់ក្រុមទំនិញនិងមុខទំនិញមួយចំនួន

ក្រុមទំនិញ:		មុខទំនិញ:	
ភោជនីយដ្ឋាន	+៤,៥%	ត្រីស្រស់	+៧,៧%
ម្ហូបអាហារ	+៣,៨%	អង្ករ	+៤,១%
ម្ហូបអាហារ និងភេសជ្ជៈមិនមែនជាតិស្រវឹង	+៣,៧%	ផ្លែឈើ	+៣,៨%
ទំនិញ និងសេវាកម្មផ្សេងៗ	+៣,៤%	បន្លែ	+៣,៦%
ការសិក្សា	+២,៩%	ឧស្ម័ន	+៣,៤%
ការដឹកជញ្ជូន	+២,៦%	សាច់មាន់ស្រស់	+២,៩%
ភេសជ្ជៈមានជាតិស្រវឹង និងថ្នាំជក់	+២,៤%	សាច់គោស្រស់	+២,៧%
សំលៀកបំពាក់ និងស្បែកជើង	+២,១%	សាច់ជ្រូក	+២,១%
ផ្ទះសំបែង ទឹក អគ្គិសនី ឧស្ម័ន និងឥន្ធនៈផ្សេងទៀត	+១,១%		
ការកម្សាន្ត និងវប្បធម៌	+១,០%		
គ្រឿងសង្ហារឹម និងសម្ភារៈប្រើប្រាស់	+០,៤%		
សុខាភិបាល	+០,២%		

* ការវិភាគជាសំណេរដកស្រង់ចេញពីទិន្នន័យសំខាន់ៗប៉ុណ្ណោះ មិនគ្របដណ្តប់តួលេខទាំងអស់ទេ (មើលតារាងភ្ជាប់មកជាមួយ)។
 * ដើម្បីមានសង្គតិភាពក្នុងការប្រើប្រាស់លេខខ្មែរ និងអន្តរជាតិ សញ្ញាកៀសនៅក្នុងអត្ថបទ តាងឲ្យទសភាគ។ ប៉ុន្តែក្នុងតារាងលេខ (Excel) សញ្ញាកៀសតាងឲ្យខ្មែរតែឯង ឯសញ្ញាចុចជាទសភាគវិញ។

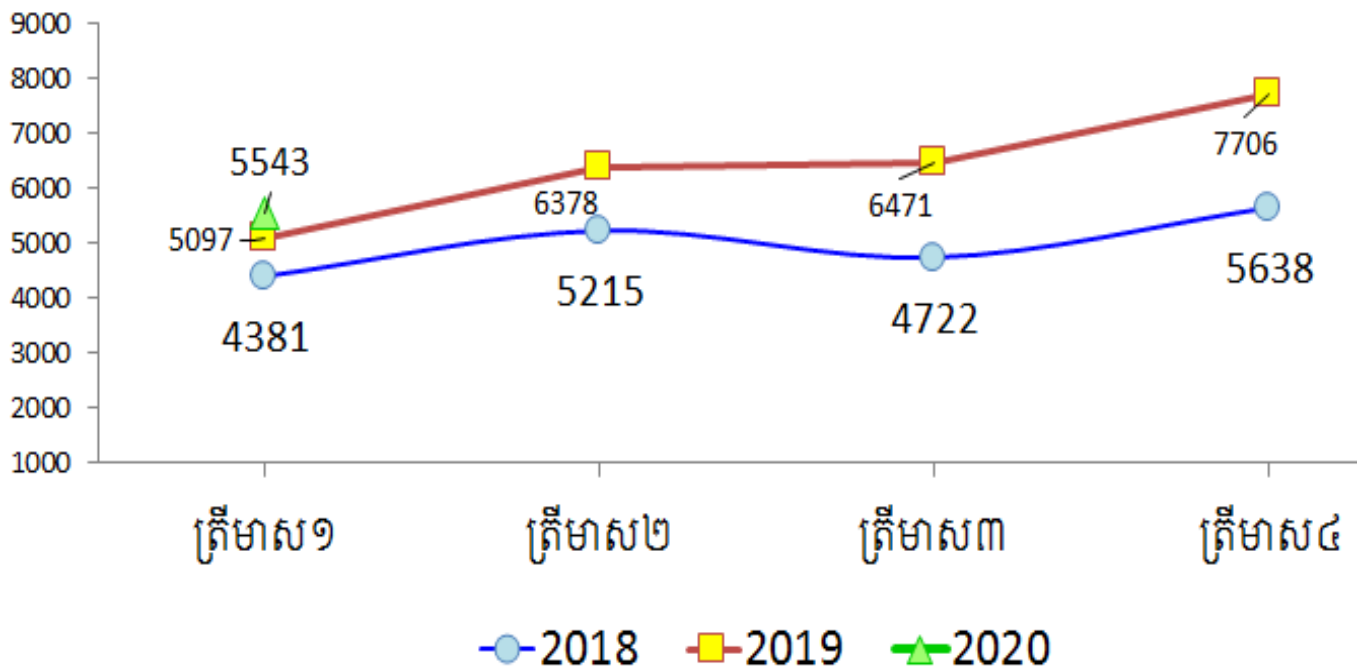
តារាង១.២. អត្រាប្តូរប្រាក់

បរិយាយ	ត្រីមាសទី១ ២០២០	ត្រីមាសទី៤ ២០១៩	ត្រីមាសទី១ ២០១៩	បរិយាយ	ត្រីមាសទី១ ២០២០	ត្រីមាសទី៤ ២០១៩	ត្រីមាសទី១ ២០១៩
រ/ដុល្លារ	៤ ០៧០រ/\$	៤ ០៧៥រ/\$	៤ ០១៥រ/\$	បាត/ដុល្លារ	៣២,៧បាត/\$	៣០,០បាត/\$	៣១,៨បាត/\$
រ/បាត	១២៥រ/បាត	១៣៦រ/បាត	១២៦រ/បាត	ដុង/ដុល្លារ	២៣៦៣៣ដុង/\$	២៣ ១៧១ដុង/\$	២៣ ២០០ដុង/\$
រ/ដុង	០,១៧២រ/ដុង	០,១៧៦រ/ដុង	០,១៧៣រ/ដុង	យ៉ន់/ដុល្លារ	៧,១យ៉ន់/\$	៧,០យ៉ន់/\$	៦,៧យ៉ន់/\$

២. ស្ថានភាពថវិកាជាតិ (តារាង២)

➔ យោងតាមស្ថិតិរបស់រតនាគារជាតិ អគ្គនាយកដ្ឋានគយនិងរដ្ឋាករ និងអគ្គនាយកដ្ឋានពន្ធដារក្នុងត្រីមាសទី១ ឆ្នាំ ២០២០ ថវិកាជាតិមានស្ថានភាពដូចខាងក្រោម:

ក្រាហ្វ ២.១. ចំណូលថវិកាជាតិ ឆ្នាំ ២០១៨ និង ២០១៩ (ប៊ីលានរៀល)



២.១. ចំណូលថវិកាជាតិ : អនុវត្តបាន ៥ ៥៤៤,០ ប៊ីលានរៀល គិតជាដុល្លារអាមេរិកស្មើ ១ ៣៨៦,០ លានដុល្លារ (មធ្យមប្រចាំខែ ៩១,១% នៃផែនការ) ក្នុងនោះចំណូលចរន្តចំនួន ៥ ៥២៣,៩ ប៊ីលានរៀល គិតជាដុល្លារអាមេរិក ស្មើ ១ ៣៨១,០ លានដុល្លារ (មធ្យមប្រចាំខែ ៩២,៥% នៃផែនការ) និងចំណូលមូលធនចំនួន ២០,២ ប៊ីលានរៀល គិតជាដុល្លារអាមេរិក ស្មើ ៥,០ លានដុល្លារ (មធ្យមប្រចាំខែ ១៨,២% នៃផែនការ) (តាមតួលេខរតនាគារជាតិ)។

➢ បើធៀបនឹងត្រីមាសមុន ចំណូលថវិកាជាតិ **ថយចុះ ២៨,១%** ប៉ុន្តែ **កើនឡើង ៨,៨%** ធៀបនឹងត្រីមាសដូចគ្នាឆ្នាំ ២០១៩។

➢ នៅក្នុងចំណូលចរន្ត:

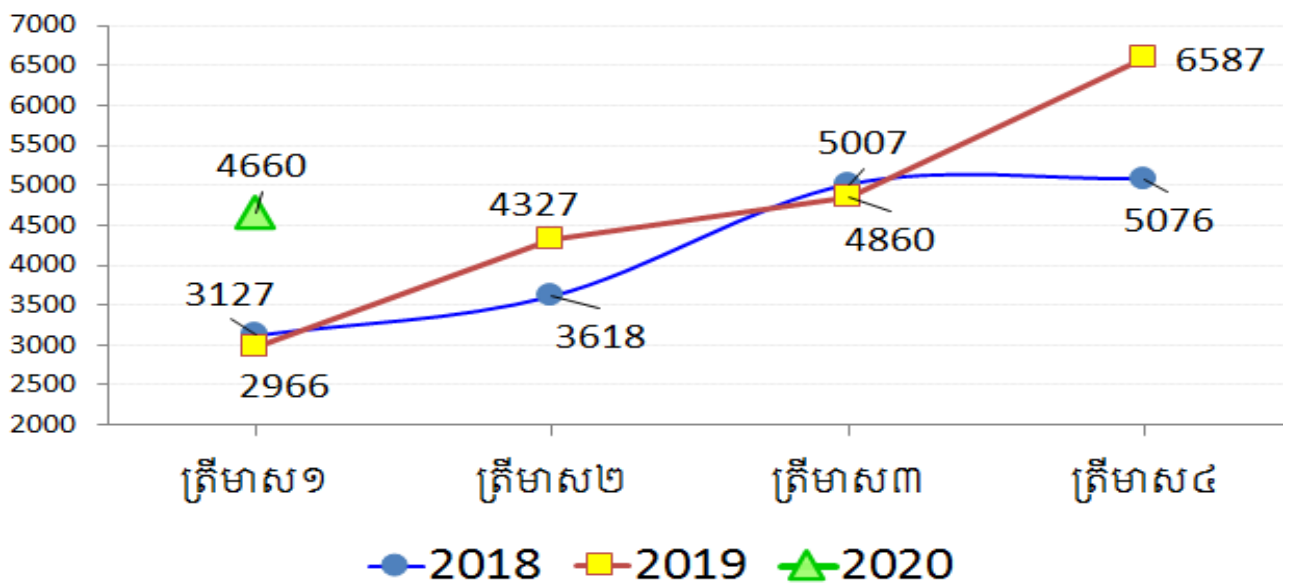
- ✓ ចំណូលសារពើពន្ធមានចំនួន ៥៣២៩,៨ ប៊ីលានរៀល ថយចុះ ១៨,២% ធៀបនឹងត្រីមាសមុនប៉ុន្តែ កើនឡើង ៤,៦% ធៀបនឹងត្រីមាសដូចគ្នាឆ្នាំមុន (តាមតួលេខអគ្គនាយកដ្ឋានពន្ធដារ និងអគ្គនាយកដ្ឋានគយ)។ ចំណែកតាមតួលេខរតនាគារជាតិ ចំណូលសារពើពន្ធមានចំនួន ៤ ៦៩៧,១ ប៊ីលានរៀល ថយចុះ ២៤,៦% ធៀបនឹងត្រីមាសមុនប៉ុន្តែ កើនឡើង ៣,៨% ធៀបនឹងត្រីមាសដូចគ្នាឆ្នាំមុន។
- ✓ ចំណូលមិនមែនសារពើពន្ធ មានចំនួន ៨២៦,៨ ប៊ីលានរៀល ថយចុះ ២៤,៧% ធៀបនឹងត្រីមាសមុន ប៉ុន្តែ កើនឡើង ៥២,៤% ធៀបនឹងត្រីមាសដូចគ្នាឆ្នាំមុន (តាមតួលេខរតនាគារជាតិ)។

តារាង២.១. មុខចំណូលមួយចំនួនក្នុងចំណូលសារពើពន្ធ និងចំណូលមិនមែនសារពើពន្ធ

ចំណូលសារពើពន្ធ (ក្នុងរង្វង់ក្រចក:បម្រែបម្រួលធៀបនឹងត្រីមាសដូចគ្នាឆ្នាំមុន)		ចំណូលមិនមែនសារពើពន្ធ (តាមតួលេខ រតនាគារជាតិ) (ក្នុងរង្វង់ក្រចក:បម្រែបម្រួលធៀបនឹងត្រីមាសដូចគ្នាឆ្នាំមុន)	
➢ ពន្ធ និងអាករគយ: -៨,៧%	(+៧,០%)	➢ អាជ្ញាបណ្ណក្នុងស្រុក: -៥០,៤%	កើនគំហុក
(អគ្គនាយកដ្ឋានគយ និងរដ្ឋាករ)		➢ នេសាទ: -១៣,២%	(-៧៣,២%)
➢ ចំណូលពន្ធដារ: -២៨,៧%	(+១,៣%)	➢ សម្បទានរ៉ែ: -២០,៧%	(+៣៥,៧%)
(អគ្គនាយកដ្ឋានពន្ធដារ)		➢ អាកាសចរណ៍ស៊ីវិល: +៤៥,១%	(+៨១៤,៧%)
		➢ ផលទុននៃសកម្មភាពទេសចរណ៍: -៣១,០%	(-១៣,០%)

២.២. ចំណាយថវិកាជាតិ : អនុវត្តបាន ៤ ៦៦០,៣ ប៊ីលានរៀល គិតជាដុល្លារអាមេរិកស្មើ ១ ១៦៥,១ លានដុល្លារ (មធ្យមប្រចាំខែ ៦០% នៃផែនការ) ក្នុងនោះ ចំណាយចរន្តចំនួន ៣ ៧៧៨,១ ប៊ីលានរៀល (មធ្យមប្រចាំខែ ៨៤% នៃផែនការ) និងចំណាយមូលធនមានចំនួន ៨៨២,២ ប៊ីលានរៀល (តាមតួលេខ រតនាគារជាតិ)។

ក្រាហ្វូ ២.២. ចំណាយថវិកាជាតិ ឆ្នាំ ២០១៨-២០១៩ (ប៊ីលានរៀល)



➢ ចំណាយថវិកាជាតិ **ថយចុះ ២៩,៣%** ធៀបនឹងត្រីមាសមុនប៉ុន្តែ **កើនឡើង ៥៧,១%** ធៀបនឹងត្រីមាសដូចគ្នាឆ្នាំមុន។ ក្នុងនោះចំណាយចរន្ត **ថយចុះ ៨,០%** ធៀបនឹងត្រីមាសមុន ប៉ុន្តែ **កើនឡើង ៤០,០%** ធៀបនឹងត្រីមាសដូចគ្នាឆ្នាំមុន។

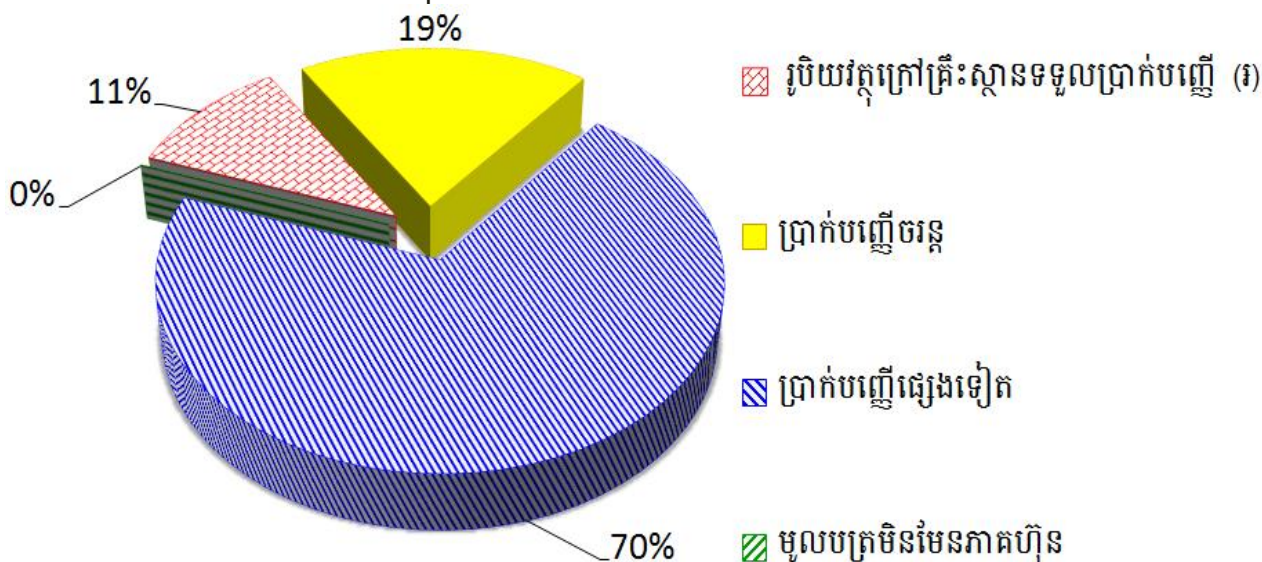
២.៣. សមតុល្យថវិកាជាតិ : ថវិកាជាតិនាត្រីមាសទី១នេះ មានអតិរេកចំនួន ៨៨៣,៧ ប៊ីលានរៀល គិតជាដុល្លារអាមេរិក ស្មើ ២២០,៩ លានដុល្លារ (តួលេខ រតនាគារជាតិ)។

៣. ស្ថានភាពរូបិយវត្ថុនិងអត្រាការប្រាក់ (តារាង៣)

➔ ស្ថានភាពរូបិយវត្ថុ ក្នុងត្រីមាសទី១ ឆ្នាំ២០២០មានលក្ខណៈដូចខាងក្រោម:

➢ រូបិយវត្ថុ M_2 មានចំនួន ១១៩ ២២២,៨ ប៊ីលានរៀលមានការ **កើនឡើង ០,៧%** ធៀបនឹងខែមុននិង **កើនឡើង ១៣,៦%** ធៀបនឹងខែដូចគ្នាឆ្នាំមុន។ ការកើនឡើង M_2 ក្នុងខែនេះ ជារួមបណ្តាលមកពី ការកើនឡើងនៃ រូបិយវត្ថុក្រៅគ្រឹះស្ថានទទួលប្រាក់បញ្ញើ ៨,២% និងប្រាក់បញ្ញើផ្សេងទៀត ០,៨%។

ក្រាហ្វូ ៣.១. សមាសធាតុរូបិយវត្ថុត្រីមាសទី១ ឆ្នាំ២០២០

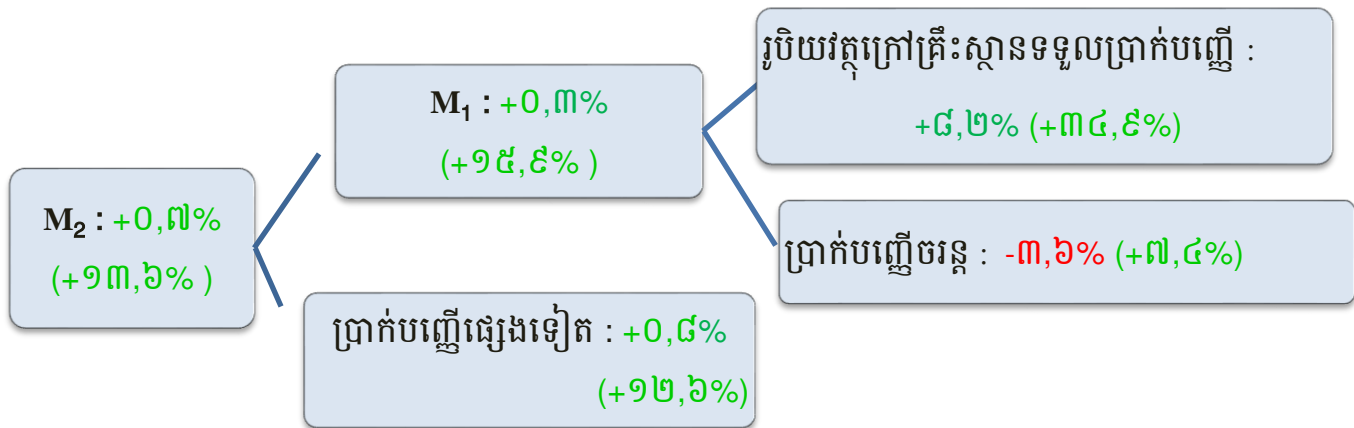


➢ ក្នុងខែនេះ ប្រាក់រៀលនៅក្នុង និងក្រៅគ្រឹះស្ថានទទួលប្រាក់បញ្ញើមានចំនួន ១៦,៤% និងប្រាក់បញ្ញើជារូបិយបណ្ណមានចំនួន ៨៣,៦% នៃរូបិយវត្ថុ M_2 ។

តារាង ៣.១. សមាមាត្រចំនួនប្រាក់រៀល នៅក្នុងរូបិយវត្ថុ M_2 ឆ្នាំ២០២០

	មករា	កុម្ភៈ	មីនា	មេសា	ឧសភា	មិថុនា	កក្កដា	សីហា	កញ្ញា	តុលា	វិច្ឆិកា	ធ្នូ
ប្រាក់រៀលសរុបនៅក្នុងនិងក្រៅស្ថាប័នទទួលប្រាក់បញ្ញើ	១៥,៦%	១៥,៧%	១៦,៤%									
រូបិយបណ្ណបរទេសនៅក្នុងធនាគារ	៨៤,៤%	៨៤,៣%	៨៣,៦%									

ក្រាហ្វូ ៣.២. បម្រែបម្រួលរូបិយវត្ថុក្នុងត្រីមាសទី១ ឆ្នាំ២០២០
(ក្នុងរង្វង់ក្រចកជាបម្រែបម្រួលធៀបនឹងត្រីមាសដូចគ្នាឆ្នាំមុន)



តារាង ៣.៣. ការផ្តល់ឥណទាននិងអត្រាការប្រាក់ប្រចាំឆ្នាំ

ផ្តល់ដោយ	ត្រីមាសទី១ ២០២០	ត្រីមាសទី៤ ២០១៩	ត្រីមាសទី១ ២០១៩
ឥណទានផ្តល់ដោយធនាគារពាណិជ្ជ(ប៊ីលានរៀល) ក្នុងនោះ ជារៀល	១១២ ៦៦៨,៧	១០៧ ៥៩៤ ១០ ៩៦២,២	៨៧ ៥៦៤,២ ៤ ៥៧៦,៧
ឥណទានផ្តល់ដោយត្រីមាសមីក្រូហិរញ្ញវត្ថុ(ប៊ីលានរៀល)		២៩ ៣៥៧,៥	២៤ ០២០,៣
បញ្ញើជារៀលនៅធនាគារពាណិជ្ជ	៥,៥%	៤,១%	៥,៣%
បញ្ញើជាដុល្លារនៅធនាគារពាណិជ្ជ	៣,៣%	៣,៤%	៣,៤%
កម្ចីជារៀលនៅធនាគារពាណិជ្ជ	១០,២%	៨,៦%	១១,០%
កម្ចីជាដុល្លារនៅធនាគារពាណិជ្ជ	៨,០%	៨,០%	៨,៤%
កម្ចីជារៀលនៅហត្ថកសិករ	១៧,៦%	១៧,៨%	១៧,៩%
កម្ចីជារៀលនៅអម្រឹត	១៨,០%	១៨,០%	១៨,០%
កម្ចីជារៀលនៅប្រាសាក់	១៧,១%	១៦,១%	១៦,៧%

៤. ស្ថានភាពកសិកម្ម ឧស្សាហកម្ម ថាមពល សេវាកម្ម និងវប្បធម៌ (តារាង ៤)

➔ ក្នុងត្រីមាសទី១ ឆ្នាំ២០២០ ស្ថានភាពផលិតកម្មមានលក្ខណៈដូចខាងក្រោម:

➢ កសិកម្ម:

✓ នេសាទសម្រេចបាន ១៦៦,០ ពាន់តោន ថយចុះ ៤៦,៩% ធៀបនឹងត្រីមាសមុនប៉ុន្តែ កើនឡើង ៣,២% ធៀបនឹងត្រីមាសដូចគ្នាឆ្នាំមុន។

➢ វី និងថាមពល:

✓ អគ្គិសនីសរុបផ្គត់ផ្គង់ដោយអគ្គិសនីកម្ពុជាមានចំនួន ២ ៩៨០,៧ GWh មានការកើនឡើង ០,៥% ធៀបនឹងត្រីមាសមុននិង កើនឡើង ១២,៨% ធៀបនឹងត្រីមាសដូចគ្នាឆ្នាំមុន។ ក្នុងនោះ៖

- អគ្គិសនីផ្គត់ផ្គង់ដោយវារីអគ្គិសនីមានចំនួន ២៥៩,៩ GWh មានការថយចុះ ៧៥,២% ធៀបនឹងត្រីមាសមុន និង ថយចុះ ៤៣,៥% ធៀបនឹងត្រីមាសដូចគ្នាឆ្នាំមុន។

- អគ្គិសនីផ្គត់ផ្គង់ដោយធូលីមានចំនួន ១ ១៨៩,៥ GWh មានការកើនឡើង១៩,៤% ធៀបនឹងត្រីមាសមុន ប៉ុន្តែ កើនឡើង៨,៤%ធៀបនឹងត្រីមាសដូចគ្នាឆ្នាំមុន។
- អគ្គិសនីដែលនាំចូលពីប្រទេសជិតខាងដោយ EDCមានចំនួន ១ ២៤៦,២ GWh មានការកើនឡើង៧៦,១% ធៀបនឹងត្រីមាសមុនប៉ុន្តែ កើនឡើង៥៨,០%ធៀបនឹងត្រីមាសដូចគ្នាឆ្នាំមុន។
- និងអគ្គិសនីផ្គត់ផ្គង់ដោយប្រភពផ្សេងទៀតមានចំនួន ២៨៥,០ GWh មានការកើនឡើង៣៤,៣% ធៀបនឹងត្រីមាសមុនប៉ុន្តែ ថយចុះ៣,៨% ធៀបនឹងខែដូចគ្នាឆ្នាំមុន។

✓ផលិតកម្មស៊ីម៉ង់ត៍មានចំនួន ២ ០៨០,១ តាន់តោនមានការកើនឡើង១១,៨% ធៀបនឹងត្រីមាសមុននិង កើនឡើង១,៨% ធៀបនឹងត្រីមាសដូចគ្នាឆ្នាំមុន។

➢ ឧស្សាហកម្ម:

តារាង៤.១. ការចុះបញ្ជីរោងចក្រ និងឧស្សាហកម្មធុនតូច និងសិប្បកម្ម នៅក្រសួងឧស្សាហកម្ម

ប្រភេទ	ចំនួន—ត្រីមាសទី១ ២០២០	ចំនួន—ត្រីមាសទី៤ ២០១៩	ចំនួន—ត្រីមាសទី១ ២០១៩
▪ រោងចក្រថ្មីដែលបានចុះបញ្ជី	៧៧	៥៦	៥៩
▪ ចំនួនរោងចក្រសរុបដែលមានក្នុងបញ្ជី	១ ៨០១	១ ៧៣០	១ ៥៧១
▪ ឧស្សាហកម្មធុនតូចនិងសិប្បកម្ម (បើកថ្មី)	២៣	១៥	១៥
▪ ឧស្សាហកម្មធុនតូច និងសិប្បកម្ម (បន្ត)	៣០	១១	១៣

➢ សំណង់ (ការអនុញ្ញាត):

✓សំណង់អនុញ្ញាតឲ្យសាងសង់មានចំនួន ៥ ៧៣៧,៣ តាន់ម^២ មានការថយចុះ៤៤,១% ធៀបនឹងត្រីមាសមុន ប៉ុន្តែកើនឡើង៥០,២% ធៀបនឹងត្រីមាសដូចគ្នាឆ្នាំមុន។ បើគិតជាសាច់ប្រាក់ស្មើនឹង ២ ៥៧៤,២ លាន ដុល្លារមានការថយចុះ៤៧,៩% ធៀបនឹងត្រីមាសមុន ប៉ុន្តែកើនឡើង៥១,២% បើធៀបនឹងត្រីមាសដូចគ្នាឆ្នាំមុន។ ក្នុងនោះប្រភេទសំណង់ចម្បងៗមាន:

តារាង៤.២. សំណង់អនុញ្ញាតតាមប្រភេទផ្សេងៗ

ប្រភេទ	តាន់ម ^២ — ត្រីមាសទី១ ២០២០	តាន់ម ^២ — ត្រីមាសទី៤ ២០១៩	តាន់ម ^២ — ត្រីមាសទី១ ២០១៩
▪ លំនៅឋាន	៣ ៣៧១,០	៤ ៧៩៦,១	២ ៥៥៩,៨
▪ ឧស្សាហកម្ម	៤៤៩,៨	១ ៥០៤,៩	៣០៩,៨
▪ ពាណិជ្ជកម្ម	១ ៣៦២,៨	៣ ៣៩៩,០	៧៨៩,០
▪ ទេសចរណ៍	២១១,២	៥១៨,៣	១១០,៧
▪ ផ្សេងៗ	០,៩	៣,៨	១,៩
អនុញ្ញាតសរុប	៥ ៧៣៧,៣	១០ ២៥៦,៧	៣ ៨២០,៩

✓ដូច្នេះសំណង់អនុញ្ញាតដែលពេញនិយមនាត្រីមាសនេះគឺ លំនៅឋាន ៥៨,៨% និងពាណិជ្ជកម្ម២៣,៨% នៃផ្ទៃក្រឡាសរុប។

➤ សេវាកម្ម

តារាង៤.៣. ការចុះបញ្ជីនិងលុបចេញពីបញ្ជី នៅក្រសួងពាណិជ្ជកម្ម

ប្រភេទ	ចំនួន—ត្រីមាសទី១ ២០២០	ចំនួន—ត្រីមាសទី៤ ២០១៩	ចំនួន—ត្រីមាសទី១ ២០១៩
ក្រុមហ៊ុនដែលបានចុះបញ្ជីពាណិជ្ជកម្ម	១ ៩០០	១ ៨៨៥	៤ ២០៨
ក្រុមហ៊ុនត្រូវបានលុបចេញពីបញ្ជីពាណិជ្ជកម្ម	៨០	៦១	៣៣
សហគ្រាសដែលបានចុះបញ្ជីពន្ធដារ	២ ១១៣	២ ៧១០	២ ៥៩១

➤ ការងារ

តារាង៤.៤. ការស្វែងរកការងារនិងទទួលបានការងារ

ប្រភេទ	នាក់—ត្រីមាសទី១ ២០២០	នាក់—ត្រីមាសទី៤ ២០១៩	នាក់—ត្រីមាសទី ១ ២០១៩
អ្នកចុះឈ្មោះស្វែងរកការងារ (ទីភ្នាក់ងារជាតិមុខរបរបនិង ការងារ)	៣ ៥២១	៤ ៤៣៨	៤ ៤៧៦
អ្នកទទួលបានការងារធ្វើតាមរយៈ ក្រសួងការងារ និង បណ្តុះបណ្តាលវិជ្ជាជីវៈ និងទីភ្នាក់ងារជ្រើសរើសឯកជន	៨៤ ៧៨៤	៦៣ ៥៦៨	៥៣ ៦៧៦
អ្នកទទួលបានការងារក្នុងប្រទេស	៦៥ ៤៧៣	៤៦ ១៩៤	៣៨ ៥០២
អ្នកទទួលបានការងារក្រៅប្រទេស	១៩ ៣១១	១៧ ៣៧៤	១៥ ១៧៤

➤ វិនិយោគ

តារាង៤.៥. គម្រោងវិនិយោគអនុញ្ញាតដោយ ក.អ.ក. (ថ្មីនិងពង្រីក)

ប្រភេទ	ត្រីមាសទី១ ២០២០	ត្រីមាសទី៤ ២០១៩	ត្រីមាសទី១ ២០១៩
អនុញ្ញាតសរុប (លានដុល្លារ)	១ ០៣២,០	២ ៨១៣,០	២ ៣២៤,៥
វិស័យកសិកម្មនិងកសិឧស្សាហកម្ម	២០,២	៩០,៧	០,០
វិស័យឧស្សាហកម្ម (ក្នុងរង្វង់ក្រចកជាតូលេខ នៃតំបន់សេដ្ឋកិច្ចពិសេស)	២៨៦,៧ (៨៧,០)	៥៥៩,៥ (៣៦១,០)	៦៩៨,៩ (៣៦៣,៤)
វិស័យទេសចរណ៍	១៣៣,០	១ ៧៣១,២	១ ៦១៨,៨
វិស័យហេដ្ឋារចនាសម្ព័ន្ធនិងផ្សេងៗ	៥៩២,១	៤៣១,៦	៦,៨
ចំនួនគម្រោង ថ្មីនិងពង្រីក (ចំនួន)	៦២	៧១	៩៤
បង្កើតការងារ (ពាន់នាក់)	៤៣,១	៦៦,៤	១១២,៧

> ទំនិញឆ្លងកាត់កំពង់ផែ(សរុប២កំពង់ផែ) មានចំនួន ២ ៥៥៥,៧ ពាន់តោន មានការថយចុះ១,៧% ធៀបនឹងត្រីមាសមុន ប៉ុន្តែមានការកើនឡើង៤,៤% ធៀបនឹងត្រីមាសដូចគ្នាឆ្នាំមុន។ ក្នុងនោះ:

តារាង៤.៦. ទំនិញឆ្លងកាត់កំពង់ផែផ្សេងៗ (ក្នុងរង្វង់ក្រចក: បម្រែបម្រួលធៀបនឹងត្រីមាសដូចគ្នាឆ្នាំមុន)

▪ កំពង់ផែភ្នំពេញ: -២,៤% (+២,២%)	▪ កំពង់ផែកំពង់សោម: -១,៣% (+៥,៧%)
---------------------------------	----------------------------------

> ការចុះបញ្ជី និងចរាចរណ៍

តារាង៤.៧. ការចុះបញ្ជីម៉ូតូ រថយន្ត និងគ្រោះថ្នាក់ចរាចរណ៍

ប្រភេទ	ចំនួន — ត្រីមាសទី១ ២០២០	ចំនួន — ត្រីមាសទី៤ ២០១៩	ចំនួន — ត្រីមាសទី១ ២០១៩
ចំនួនម៉ូតូបានចុះបញ្ជី (ពាន់គ្រឿង)	១៣៩,១	១៤១,៩	១៦២,២
ចំនួនរថយន្តគ្រប់ប្រភេទបានចុះបញ្ជី(ពាន់គ្រឿង)	៣០,១	២៣,២	៣០,២
ចំនួនគ្រោះថ្នាក់ចរាចរណ៍ (លើក)	៩១៦	៩៦៥	១០៧៥

> ប្រៃសណីយ៍និងទូរគមនាគមន៍

ប្រភេទ	ចំនួន	%Δ ធៀបនឹងត្រីមាសមុន	%Δធៀបនឹងត្រីមាសដូច គ្នាឆ្នាំមុន
បញ្ជីក្នុងប្រទេស(ពាន់កញ្ចប់)	៦៥,០	-១០,៦%	៧,៦%
ក្នុងនោះទទួល	៧,៨	-២,២%	+៨,៤%
បញ្ជីក្រៅប្រទេស(ពាន់កញ្ចប់)	២៤២,៤	-១៦,៩%	-២១,១%
ក្នុងនោះទទួល	១៣២,៩	-១៩,៤%	-១៧,០%
សន្ទនាទូរសព្ទក្នុងប្រទេស(ពាន់នាទី)	៣ ៨៣៤,១	-១២,៨%	-២១,៨%
ក្នុងនោះហៅចូល	១ ៥១៧,០	-១០,៦%	+០,៣%
សន្ទនាទូរសព្ទក្រៅប្រទេស(ពាន់នាទី)	១១ ៤៣៦,៥	-១៣,៤%	-៤៥,០%
ក្នុងនោះហៅចូល	១១ ២៥៤,០	-១៣,៩%	-៤៥,៣%

> ការធ្វើដំណើរតាមផ្លូវអាកាស វប្បធម៌ និងទេសចរណ៍

តារាង៤.៨. អ្នកដំណើរតាមផ្លូវអាកាស វប្បធម៌ និងទេសចរណ៍

ប្រភេទ	ចំនួន(ពាន់នាក់)	%Δ ធៀបនឹង ត្រី មាសមុន	%Δធៀបនឹងត្រីមាសដូច គ្នាឆ្នាំមុន
ភ្ញៀវអន្តរជាតិចូលទស្សនាសារមន្ទីរជាតិ	៤៣,៧	-១២,៥%	-៣៥,៣%
ភ្ញៀវទេសចរណ៍ទេសចរណ៍ប្រចាំថ្ងៃទស្សនាអង្គរ	៣៨៣,៧	-២៩,៤%	-៥១,៣%
ភ្ញៀវទេសចរណ៍ចូលទស្សនា រមណីយដ្ឋានព្រះវិហារ	២៨,៤	+៦,១%	-៥,២%
អ្នកដំណើរតាមផ្លូវអាកាស (ក្នុងស្រុក)	២៤០,៣	-២៩,៦%	-៣៧,៦%
អ្នកដំណើរតាមផ្លូវអាកាស (អន្តរជាតិ)	១ ៦២៥,១	-៣៣,៧%	-៤៣,៧%
ចំនួនទេសចរណ៍ជាតិចេញក្រៅប្រទេស	៣០៨,៤	-៣៩,២%	-៣២,៥%
ចំនួនទេសចរណ៍អន្តរជាតិមកព្រះរាជាណាចក្រកម្ពុជា	១ ១៥៥,២	-៣៥,៧%	-៣៨,៥%

✓ តាមផ្លូវអាកាស	៦៦៣,៦	-៣៤,៣%	-៤៨,៩%
✓ តាមផ្លូវគោក និងទឹក	៤៩១,៦	-៣៧,៥%	-១៥,១%

៥. ស្ថានភាពដំបូងការណ៍កម្ម (តារាង៥)

→ ពីប្រភពអគ្គនាយកដ្ឋានគយនិងរដ្ឋាករ ការនាំចូលនាត្រីមាសទី១ ឆ្នាំ២០២០ មានចំនួន ១៩ ៣១៧,៤ ប៊ីលាន រៀល (ស្មើនឹង ៤ ៨២៩,៣ លានដុល្លារ ស.រ.អា.) ថយចុះ៦,៩% ធៀបនឹងត្រីមាសមុនប៉ុន្តែ កើនឡើង៩,៣%ធៀបនឹងត្រីមាសដូចគ្នាឆ្នាំមុនក្នុងនោះ៖

តារាង៥.១.បម្រែបម្រួលនៃការនាំចូលមុខទំនិញមួយចំនួន

ទំនិញ	%Δធៀបនឹងត្រីមាសមុន	%Δធៀបនឹងត្រីមាសដូចគ្នាឆ្នាំមុន	ទំនិញ	%Δធៀបនឹងត្រីមាសមុន	%Δធៀបនឹងត្រីមាសដូចគ្នាឆ្នាំមុន
ប្រេងសាំង	+៨,២%	+៨,៧%	រថយន្តសរុប (ប៊ី.ល.អ)	-១៤,៦%	+១១,៩%
ប្រេងម៉ាស៊ូត	-១,០%	+៩,៣%	រថយន្តសរុប (គ្រឿង)	-២០,៩%	+៨,២%
ឧស្ម័ន	-១៤,៤%	+២,៧%	ត្រាក់ទ័រនិងគោយន្ត	-៥,០%	-១៥,៦%
អគ្គិសនីនាំចូលដោយ EDC	+៧៦,១%	+៥៨,០%	ម៉ូតូ (គ្រឿង)	-៦,៤%	-៤,៤%
ដែកសំណង់	-៤០,៣%	-៤៤,៤%	អង្ករ	+៣៩,០%	-៣៤,៤%
ស៊ីម៉ង់ត៍	-៤២,២%	+២៤,៥%	ផ្លែឈើនិងបន្លែ	+១២១,១%	+១៤៧,៥%
គ្រឿងអេឡិចត្រូនិក	-៧៤,៦%	-៣២,៩%	ថ្នាំកសិកម្ម	-៤១,៣%	+៣២,៥%
			នាំចូលក្នុងក្របខណ្ឌច្បាប់	-៤,៧%	+៨,៦%

→ ការនាំចេញ ត្រីមាសទី១ ឆ្នាំ២០២០ មានចំនួន ១៤ ៣៦០,៣ ប៊ីលានរៀល ស្មើនឹង ៣ ៥៩០,១ លានដុល្លារ ស.រ.អា. (៧៤,៣% នៃការនាំចូល) ថយចុះ៤,៣% ធៀបនឹងត្រីមាសមុនប៉ុន្តែ កើនឡើង១១,២% ធៀបនឹងត្រីមាសដូចគ្នាឆ្នាំមុន។

តារាង៥.២.បម្រែបម្រួលនៃការនាំចេញមុខទំនិញមួយចំនួន

ទំនិញ	%Δធៀបនឹងត្រីមាសមុន	%Δធៀបនឹងត្រីមាសដូចគ្នាឆ្នាំមុន	ទំនិញ	%Δធៀបនឹងត្រីមាសមុន	%Δធៀបនឹងត្រីមាសដូចគ្នាឆ្នាំមុន
ផលិតផលឈើកែច្នៃ	+១៨៤,៦%	-៣៤,៨%	ផលិតផលនេសាទ	-៩,៧%	-៣០,១%
វាយនភណ្ឌនិងស្បែកជើង	-០,៥%	+៦,៦%	កៅស៊ូ	-៥៩,៩%	-៣៤,៣%
អង្ករ	+១៥,០%	+៣៣,២%			



គម្រោងផ្លូវល្បឿនលឿនពីរាជធានីភ្នំពេញទៅខេត្តព្រះសីហនុ



ក្រុមការងាររៀបចំរបាយការណ៍ស្តីពីស្ថានភាពសេដ្ឋកិច្ច សង្គមកិច្ច និងវប្បធម៌
អាសយដ្ឋាន: អគារមិត្តភាព លេខ៤១ មហាវិថីសហព័ន្ធរុស្ស៊ី ខណ្ឌ៧មករា រាជធានីភ្នំពេញ

ទូរស័ព្ទ: ០៨៥ ៧៧៧ ៩៤០ / ០១២ ៦៦២ ៣១៦ ទូរសារ: ០២៣ ២២១ ៤៤០

Email: chyanit168@gmail.com / mamsarith@yahoo.com