



ព្រះរាជាណាចក្រកម្ពុជា
ជាតិ សាសនា ព្រះមហាក្សត្រ

ទិស្វការគណៈរដ្ឋមន្ត្រី

ឆ្នាំទី ០៩ លេខ ០១

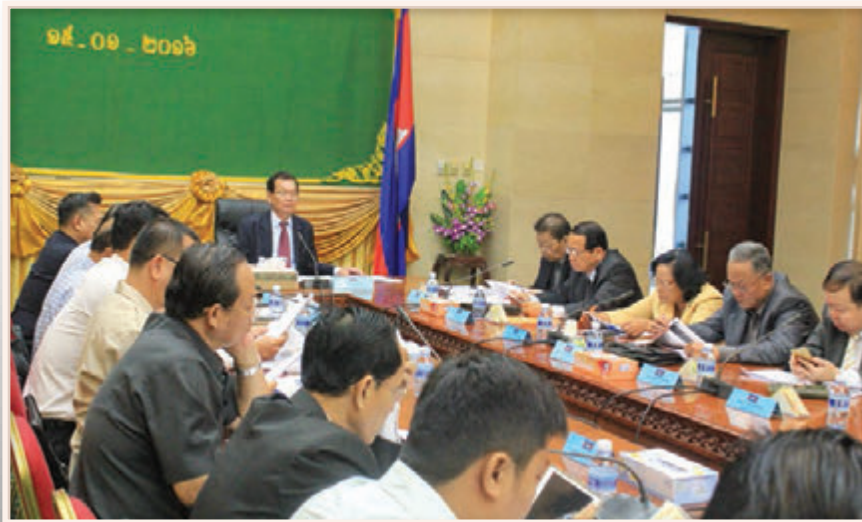
ព្រឹត្តិបត្រព័ត៌មាន

ក្រុមប្រឹក្សាសេដ្ឋកិច្ច សង្គមកិច្ច និងវប្បធម៌

សកម្មភាព

ការងារ

កម្រិតសកម្មភាព



ក

គ

ឃ

Work Activities

ប្រចាំខែមករា ឆ្នាំ២០១៦



មាតិកាអត្ថបទ

កិច្ចប្រជុំជំនាញបច្ចេកទេស រោងក្រុមប្រឹក្សាសេដ្ឋកិច្ច សង្គមកិច្ច និងវប្បធម៌ ក្រុមប្រឹក្សាអ្នកច្បាប់ និងតំណាងអគ្គលេខាធិការរដ្ឋាភិបាល

ល.រ	ឈ្មោះអត្ថបទ	លេខទំព័រ
១-	សេចក្តីព្រាងច្បាប់ស្តីពីយុត្តិធម៌អនីតិជន	១
២-	សេចក្តីព្រាងអនុក្រឹត្យស្តីពីការបង្កើតនិងការគ្រប់គ្រងអភិវឌ្ឍន៍ព្រៃឈើជាតិ	៣
៣-	ស្ថានភាពសេដ្ឋកិច្ច សង្គមកិច្ច និងវប្បធម៌កម្ពុជាប្រចាំឆ្នាំ២០១៥	៥
៤-	សកម្មភាពដទៃទៀតរបស់ក្រុមប្រឹក្សាសេដ្ឋកិច្ច សង្គមកិច្ច និងវប្បធម៌	១៤



សេចក្តីព្រាងច្បាប់ស្តីពី

យុត្តិធម៌អនីតិជន

កាលពីថ្ងៃទី១៧ ថ្ងៃទី២២ និងថ្ងៃទី២៣ ខែធ្នូ ឆ្នាំ២០១៦ នៅទីស្តីការគណៈរដ្ឋមន្ត្រី មានបើកអង្គប្រជុំជំនាញបច្ចេកទេស ក្រោមអធិបតីភាព ឯកឧត្តម **នយ អ៊ុន** សមាជិកក្រុមប្រឹក្សាសេដ្ឋកិច្ច សង្គមកិច្ច និងវប្បធម៌ (ECOSOCC) និង ឯកឧត្តម **ឡាំ ងា** អនុប្រធានក្រុមប្រឹក្សាអ្នកច្បាប់ ជាសហប្រធានអង្គប្រជុំ ដើម្បីពិនិត្យពិភាក្សាលើសេចក្តីព្រាងច្បាប់ស្តីពីយុត្តិធម៌អនីតិជន ដោយមានការអញ្ជើញចូលរួមពីសំណាក់ សមាជិក និងមន្ត្រីនៃក.ស.វ. សមាជិក និងមន្ត្រីនៃក្រុមប្រឹក្សាអ្នកច្បាប់ តំណាងទីស្តីការគណៈរដ្ឋមន្ត្រី តំណាងអគ្គលេខាធិការរាជរដ្ឋាភិបាល តំណាងខុទ្ទកាល័យ ឧបនាយករដ្ឋមន្ត្រី **សុខ អាន** មន្ត្រីជំនាញទីស្តីការគណៈរដ្ឋមន្ត្រី និងតំណាងក្រសួងសង្គមកិច្ច អតីតយុវជន និងយុវនីតិសម្បទា។

ក្រសួងសង្គមកិច្ច អតីតយុវជន និងយុវនីតិសម្បទា សហការជាមួយក្រសួងយុត្តិធម៌ ដោយមានអគ្គលេខាធិការដ្ឋានក្រុមប្រឹក្សាជាតិដើម្បីកុមារជាសេនាធិការ បានរៀបចំសេចក្តីព្រាងច្បាប់ស្តីពីយុត្តិធម៌អនីតិជន ក្នុងគោលបំណងធានាការពារសិទ្ធិ និងឧត្តមប្រយោជន៍របស់អនីតិជន គាំទ្រដល់ការស្តារនីតិសម្បទា និងការធ្វើសមាហរណកម្មអនីតិជនទៅក្នុងសង្គម និងសហគមន៍ ព្រមទាំងធានាការពារផលប្រយោជន៍សង្គម និងសហគមន៍។



សេចក្តីព្រាងច្បាប់នេះបានដាក់ជូនទីស្តីការគណៈរដ្ឋមន្ត្រីម្តងរួចមកហើយ កាលពីខែមេសាឆ្នាំ២០១០ ដោយបានឆ្លងកិច្ចប្រជុំជំនាញបច្ចេកទេសដែលដឹកនាំដោយក្រុមប្រឹក្សាអ្នកច្បាប់ និងក្រុមប្រឹក្សាសេដ្ឋកិច្ច សង្គមកិច្ច និងវប្បធម៌ នៃទីស្តីការគណៈរដ្ឋមន្ត្រី។ ដោយសេចក្តីព្រាងច្បាប់នេះមិនទាន់មានលក្ខណៈគ្រប់ជ្រុងជ្រោយ កិច្ចប្រជុំបច្ចេកទេសបានប្រគល់សេចក្តីព្រាងច្បាប់នេះមកក្រសួងជំនាញ ដើម្បីសិក្សា និងរកសម្រួលលើភាពខ្វះចន្លោះឡើងវិញ។ បន្ទាប់ពីកែសម្រួលតាមការណែនាំ និងឆ្លងកិច្ចប្រជុំពិគ្រោះយោបល់ជាច្រើនលើកច្រើនសារ។

សេចក្តីព្រាងអនុក្រឹត្យស្តីពី

ការបង្កើត និងការគ្រប់គ្រង អភិវឌ្ឍន៍ព្រៃឈើជាតិ

កាលពីថ្ងៃទី២៨ ខែមករា ឆ្នាំ២០១៦ នៅទីស្តីការគណៈរដ្ឋមន្ត្រីមានបើកអង្គប្រជុំជំនាញបច្ចេកទេស ក្រោមអធិបតីភាព លោកជំទាវ **តាល់ ណែនអ៊ុំម** អនុប្រធានក្រុមប្រឹក្សាសេដ្ឋកិច្ច សង្គមកិច្ច និងវប្បធម៌ (ECOSOCC) និង ឯកឧត្តម **ជិន សុខហាវ** សមាជិកក្រុមប្រឹក្សាអ្នកច្បាប់ ជាសហប្រធានអង្គប្រជុំ ដើម្បីពិនិត្យពិភាក្សាលើសេចក្តីព្រាងអនុក្រឹត្យស្តីពីការបង្កើតនិងការគ្រប់គ្រងអភិវឌ្ឍន៍ព្រៃឈើជាតិ ដោយ មានការអញ្ជើញចូលរួមពីសំណាក់ សមាជិក និងមន្ត្រីនៃក.ស.វ. សមាជិក និងមន្ត្រីនៃក្រុមប្រឹក្សាអ្នកច្បាប់ តំណាងទីស្តីការគណៈរដ្ឋមន្ត្រី តំណាងអគ្គលេខាធិការរាជរដ្ឋាភិបាល តំណាងខុទ្ទកាល័យឧបនាយករដ្ឋមន្ត្រី **សុខ អាន** មន្ត្រីជំនាញទីស្តីការគណៈរដ្ឋមន្ត្រី និងតំណាងក្រសួងកសិកម្ម រុក្ខាប្រមាញ់ និង នេសាទ។

ការរៀបចំសេចក្តីព្រាងអនុក្រឹត្យ ស្តីពីការបង្កើតនិងការគ្រប់គ្រងអភិវឌ្ឍន៍ ព្រៃឈើជាតិនេះ គឺអនុវត្តតាមច្បាប់ស្តីពី ព្រៃឈើមាត្រា៦២ ដែលបានចែងថា រាជរដ្ឋាភិបាលត្រូវបង្កើតមូលនិធិមួយ ហៅថា **មូលនិធិអភិវឌ្ឍន៍ព្រៃឈើ ជាតិ** គ្រប់គ្រងចាត់ចែង និងទទួលខុស ត្រូវដោយគណៈកម្មាធិការអភិវឌ្ឍន៍ព្រៃ ឈើជាតិ ដែលមានរដ្ឋមន្ត្រីក្រសួងកសិ- កម្ម រុក្ខាប្រមាញ់ និងនេសាទ និង រដ្ឋមន្ត្រីក្រសួងសេដ្ឋកិច្ច និងហិរញ្ញវត្ថុ ជាសហប្រធាន។ ការរៀបចំ និង ការប្រព្រឹត្តិទៅរបស់គណៈកម្មាធិការអភិវឌ្ឍន៍ព្រៃឈើជាតិ ត្រូវកំណត់ដោយអនុក្រឹត្យ។



បន្ទាប់ពីច្បាប់ព្រៃឈើបានប្រកាសឲ្យប្រើដោយព្រះរាជក្រមលេខ នស/រកម/០៨០២ ចុះថ្ងៃទី៣១ ខែសីហា ឆ្នាំ២០០២ រួចមកក្រសួងកសិកម្ម រុក្ខាប្រមាញ់ និង នេសាទ បានរៀបចំលិខិតបទដ្ឋានគតិយុត្ត ជាច្រើន ដោយត្រូវរៀបចំតាមលំដាប់អាទិភាពនិងតាមតម្រូវការ សម្រាប់យកមកអនុវត្តឲ្យបានទាន់ពេល វេលាជាបន្តបន្ទាប់។ ដោយឡែកចំពោះការរៀបចំសេចក្តីព្រាងអនុក្រឹត្យស្តីពីការបង្កើតនិងការគ្រប់គ្រង អភិវឌ្ឍន៍ព្រៃឈើជាតិនេះ តម្រូវឲ្យអង្គការរដ្ឋបាលព្រៃឈើត្រូវខិតខំរៀបចំគម្រោងប្រកាសចំណូលពីជំនួយរបស់បណ្តា

**កិច្ចប្រជុំជំនាញបច្ចេកទេស រវាងក្រុមប្រឹក្សាសេដ្ឋកិច្ច សង្គមកិច្ច និងវប្បធម៌
ក្រុមប្រឹក្សាអ្នកច្បាប់ និងតំណាងអគ្គលេខាធិការរាជរដ្ឋាភិបាល**

អង្គការជាតិ និងអន្តរជាតិ និងពីអំណោយសប្បុរសជន ព្រមទាំងពីប្រភពផ្សេងៗទៀត ទើបការរៀបចំអនុក្រឹត្យនេះត្រូវការពេលវេលា ដើម្បីប្រជុំពិគ្រោះយោបល់ជាមួយបណ្តាលភាគីដែលមានការពាក់ព័ន្ធមួយរយៈពេលកន្លងមកនេះ។

ម្យ៉ាងវិញទៀត អនុលោមមាត្រា៦៣ នៃច្បាប់ព្រៃឈើ ពាក់ព័ន្ធនឹងករណីខាងលើនេះ ក្រសួងកសិកម្ម រុក្ខាប្រមាញ់ និងនេសាទ បានរៀបចំសេចក្តីព្រាងអនុក្រឹត្យស្តីពីការបង្កើតនិងការគ្រប់គ្រងអភិវឌ្ឍន៍ព្រៃឈើជាតិ ដែលមានចែងពីការបង្កើតគណៈកម្មាធិការអភិវឌ្ឍន៍ព្រៃឈើជាតិនៅក្នុងសេចក្តីព្រាងអនុក្រឹត្យនេះ រួមតែម្តង។

សេចក្តីព្រាងអនុក្រឹត្យនេះមានគោលបំណង បង្កើតមូលនិធិអភិវឌ្ឍន៍ព្រៃឈើជាតិ និងបង្កើតគណៈកម្មាធិការអភិវឌ្ឍន៍ព្រៃឈើជាតិ ប្រមូល គ្រប់គ្រង ចាត់ចែងនិងប្រើប្រាស់មូលនិធិអភិវឌ្ឍន៍វិស័យព្រៃឈើ និងសត្វព្រៃនៅក្នុងព្រះរាជាណាចក្រកម្ពុជា កៀរគរប្រភពចំណូលពីជំនួយរបស់បណ្តាអង្គការជាតិ និងអន្តរជាតិ និងពីអំណោយសប្បុរសជនព្រមទាំងពីប្រភពផ្សេងៗទៀត^(១)។

អង្គប្រជុំបានពិនិត្យពិភាក្សាលើសេចក្តីព្រាងនេះ ហើយបានសម្រេចកែសម្រួលទម្រង់ ខ្លឹមសារ ពាក្យ ពេចន៍ និងឃ្លាប្រយោគផ្សេងទៀត ដើម្បីធ្វើឲ្យសេចក្តីព្រាងនេះកាន់តែល្អ មុននឹងដាក់ឆ្លងកិច្ចប្រជុំអន្តរក្រសួងនាពេលខាងមុខ។

(១) អត្ថបទនេះដកស្រង់ពីសេចក្តីព្រាងសេចក្តីថ្លែងហេតុរបស់សេចក្តីព្រាងអនុក្រឹត្យស្តីពីការបង្កើតនិងការគ្រប់គ្រងអភិវឌ្ឍន៍ព្រៃឈើជាតិ។

**ស្ថានភាពសេដ្ឋកិច្ច សង្គមកិច្ច និងវប្បធម៌កម្ពុជា
ប្រចាំឆ្នាំ២០១៥**



របាយការណ៍ស្តីពីស្ថានភាពសេដ្ឋកិច្ច សង្គមកិច្ច និង វប្បធម៌កម្ពុជា ប្រចាំឆ្នាំ២០១៥នេះ ជាលទ្ធផលនៃកិច្ចប្រជុំទូលាយក្រុមប្រឹក្សាសេដ្ឋកិច្ច សង្គមកិច្ច និងវប្បធម៌ (ECOSOCC) នៅថ្ងៃទី១១ ខែកុម្ភៈ ឆ្នាំ២០១៦ ក្រោមអធិបតីភាព ឯកឧត្តម **ឃឹម ណុលឡា** ទេសរដ្ឋមន្ត្រីទទួលបន្ទុកបេសកកម្មពិសេស ប្រធានក្រុមប្រឹក្សាសេដ្ឋកិច្ច សង្គមកិច្ច និងវប្បធម៌ ដោយមានការអញ្ជើញចូលរួមពី អនុប្រធានសមាជិក សមាជិកា អគ្គលេខាធិការ អគ្គលេខាធិការរង ក.ស.វ. និងតំណាងក្រសួង-ស្ថាប័នពាក់ព័ន្ធ។

១) ស្ថានភាពសន្តិសុខស្បៀង និងអាហារូបត្ថម្ភ

➢ អតិផរណាឆ្នាំ២០១៥ មានអត្រាស្មើនឹង១,២% ក្នុងនោះក្រុមទំនិញដែលឡើងថ្លៃលើសអត្រានេះមានម្ហូបអាហារ ភេសជ្ជៈមានជាតិស្រវឹងនិងថ្នាំជក់ សំលៀកបំពាក់និងស្បែកជើង គ្រឿងសង្ហារឹមនិងសំភារៈប្រើប្រាស់ ភោជនីយដ្ឋាន ការកំសាន្ត និងវប្បធម៌។ តារាងខាងក្រោមបង្ហាញបម្រែបម្រួលសន្តិសុខស្បៀងថ្លៃតាមក្រុមទំនិញ។

ល.រ.	ក្រុមទំនិញ	អតិផរណាឆ្នាំ២០១៥	អត្រារួមចំណែក	អតិផរណាឆ្នាំ២០១៤
	ទំនិញប្រើប្រាស់ (២៥៩ មុខ)	១,២%	១០០%	៣,៩%
១	ភេសជ្ជៈមានជាតិស្រវឹងនិងថ្នាំជក់	៤,៦%	៦,១%	៥,៧%
២	ភោជនីយដ្ឋាន	៤,៥%	២២%	៧%
៣	ម្ហូបអាហារ	៤,១%	១៤៦%	៤,៩%
៤	សម្លៀកបំពាក់ និងស្បែកជើង	៣,៦%	៨,៩%	២,២%
៥	គ្រឿងសង្ហារឹម និងសំភារៈប្រើប្រាស់	២,០%	៤,៥%	៧,៣%
៦	ការកម្សាន្ត និងវប្បធម៌	១,៩%	៤,៦%	៣,៥%
៧	សុខាភិបាល	០,៧%	២,៨%	៤,៣%
៨	ការសិក្សា	០,០%	០,០%	៥,៣%
៩	ទូរគមនាគមន៍	-១,២%	-១,១%	-២,៧%
១០	ផ្ទះសំបែង ទឹក អគ្គិសនី ឧស្ម័ន និងឥន្ធនៈផ្សេងៗ	-៣,៥%	-៤៩%	២,៨%
១១	ទំនិញ និងសេវាកម្មផ្សេងៗ	-៣,២%	-៥,៩%	-៣,៧%
១២	ការដឹកជញ្ជូន	-៩,២%	-៩៣%	-១,០%
	ក្នុងនោះប្រេងសាំង	-២២,១%	-៩០%	-៣,០%

កិច្ចប្រជុំស្ថានភាពសេដ្ឋកិច្ច សង្គមកិច្ច និងវប្បធម៌

របស់ក្រុមប្រឹក្សាសេដ្ឋកិច្ច សង្គមកិច្ច និងវប្បធម៌

⇒ ក្រុមទំនិញដែលមានសន្ទស្សន៍ថ្លៃថយចុះមាន ការដឹកជញ្ជូន ផ្ទះសំបែង ទឹក អគ្គិសនី ឧស្ម័ន និងឥន្ធនៈ ផ្សេងៗទៀតមនាគមន៍ និងទំនិញនិងសេវាកម្មផ្សេងៗ។

តារាងខាងក្រោមបង្ហាញអតិផរណាប្រចាំខែ២០១៣-២០១៥ (ជាក់លើនៃថ្លៃទំនិញធៀបនឹងខែដូចគ្នាឆ្នាំមុន)។

	ធៀបនឹង...	មករា	កុម្ភៈ	មីនា	មេសា	ឧសភា	មិថុនា	កក្កដា	សីហា	កញ្ញា	តុលា	វិច្ឆិកា	ធ្នូ	ប្រចាំឆ្នាំ
២០១៥	ខែដូចគ្នាឆ្នាំ	០,៤%	១,៦%	១,១%	១,៣%	១,០%	០,៧%	០,៨%	០,៨%	០,៩%	១,៣%	១,៩%	២,៨%	១,២%
២០១៤	ខែដូចគ្នាឆ្នាំ	៤,៥%	៤,៣%	៥,០%	៤,៩%	៤,៦%	៤,៩%	៤,២%	៤,១%	៣,៦%	២,៩%	២,៤%	១,១%	៣,៩%
២០១៣	ខែដូចគ្នាឆ្នាំ	១,៨%	១,៧%	១,០%	១,០%	២,៨%	២,៩%	៤,០%	៣,៣%	៣,៩%	៤,២%	៤,២%	៤,៧%	៣,០%

⇒ មុខទំនិញដែលមានការឡើងថ្លៃគួរឲ្យកត់សម្គាល់មាន ត្រីស្រស់៨,៣% បន្លែ៧,៦% សាច់ជ្រូក៣,៦% ផ្លែឈើ៣,៣% និងសាច់គោស្រស់ ៣,១% ។

➢ អត្រាប្តូរប្រាក់:

⇒ ជារួមប្រាក់រៀលមានការឡើងថ្លៃធៀបនឹងរូបិយប័ណ្ណបរទេស។ នាចុងឆ្នាំ២០១៥ អត្រាប្តូរប្រាក់រៀលធៀបនឹងរូបិយប័ណ្ណមួយចំនួនមានស្ថានភាពដូចខាងក្រោម:

- ប្រាក់រៀលឡើងថ្លៃ០,៦%ធៀបនឹងដុល្លារអាមេរិក និងមានអត្រា៤០៥០៛/ដុល្លារ
- ប្រាក់រៀលឡើងថ្លៃ៩,៧% ធៀបនឹងបាតថៃ និងមានអត្រា១១២៛/បាត
- ប្រាក់រៀលឡើងថ្លៃ ៥,២% ធៀបនឹងដុងវៀតណាម និងមានអត្រា០,១៨១៛/ដុង។

២) ស្ថានភាពថវិកាជាតិ

➢ យោងតាមស្ថិតិដែលឆ្លងកាត់រតនាគារជាតិ ចំណូលថវិកាជាតិក្នុងឆ្នាំ២០១៥នេះ អនុវត្តបានចំនួន ១២០២១,៧ប៊ីលានរៀល ស្មើនឹង ១០៥% នៃផែនការ ក្នុងនោះចំណូលចរន្ត ១១៧៥៧,១ប៊ីលានរៀល ស្មើនឹង ១០៦% នៃផែនការ និងចំណូលមូលធន២៦៥,១ប៊ីលានរៀល។



កិច្ចប្រជុំស្ថានភាពសេដ្ឋកិច្ច សង្គមកិច្ច និងវប្បធម៌

របស់ក្រុមប្រឹក្សាសេដ្ឋកិច្ច សង្គមកិច្ច និងវប្បធម៌

➢ បើធៀបនឹងឆ្នាំ២០១៤ ចំណូលថវិកាជាតិកើនឡើង ១០% ក្នុងនោះ ចំណូលចរន្តកើនឡើង១០% និងចំណូលមូលធនកើនឡើង៣២%។

⇒ ការកើនឡើងនៃចំណូលចរន្តជាចម្បងបណ្តាលមកពីចំណូលសារពើពន្ធកើនឡើង ១២%។

មុខចំណូល	ផែនការ	%ធៀបនឹងឆ្នាំ២០១៤	មុខចំណូល	ផែនការ	%ធៀបនឹងឆ្នាំ២០១៤
ចំណូលសារពើពន្ធ *	១០៩%	+១២%	ចំណូលមិនមែនសារពើពន្ធ *	៦០%	-៧%
✓ ពន្ធ និងអាករគយ **	១២២%	+១៧%	✓ នេសាទ	៧៤%	-១៦%
- ពន្ធគយ (របបនាំចូល)	១១៧%	+១៥%	✓ រុក្ខាប្រមាញ់	៤៦%	-៦០%
- អាករពិសេសលើរបបនាំចូល	១៤២%	+៣២%	✓ សម្បទានរ៉ែ	៣៧%	+៨៨%
- អាករលើតម្លៃបន្ថែមរបបនាំចូល	១១៨%	+១៣%	✓ អាកាសចរណ៍ស៊ីវិល	១១៧%	+៧%
- អាករនាំចេញ	៣១%	-៥២%	✓ ផលទុនទេសចរណ៍	៥៣%	+២%
- អាករបន្ថែមលើគេលសិលា	១១០%	១១%	✓ ប្រៃសណីយ៍ និងទូរគមនាគមន៍	១១៥%	+៥៦%
✓ ចំណូលពន្ធដារ ***	១១២%	+២៣%	(១)	៧៨%	+៣៣%
- ពន្ធលើប្រាក់បៀវត្ស	១២០%	+១៩%	✓ អាករស្ថានទូត	៩៤%	-១%
- ពន្ធលើប្រាក់ចំណេញ	១១៨%	+២៧%	✓ ត្រួតពិនិត្យគុណភាពផលិតផល	៨%	-១០%
- ពន្ធលើឈ្នួលផ្ទះ-ដី	១៤១%	+៣១%	✓ ជួលរោងចក្រ សហគ្រាសសម្ភារៈ		-១០០%
- អាករលើផលរបរ	៨២%	+៦%	✓ ឯកជនភារៈបន្ថែមកម្ម		-៩៤%
- អាករលើតម្លៃបន្ថែម	១០០%	+១៣%	✓ ការលក់អចលនកម្ម		
- អាករពិសេស	៩៣%	+១៦%			
- ពន្ធថវិកាខេត្តរាជធានី	១២០%	+៣៥%			
✓ ចំណូលសារពើពន្ធផ្សេងៗ *	១១០%	+១៧%			
- ចំណូលពីកាស៊ីណូ	១៤៩%	+៤៧%			
- ចំណូលពីអាជ្ញាបណ្ណក្នុងស្រុក	៧៣%	+១%			
- កម្រៃការគ្រប់គ្រង និងទិដ្ឋាការនាំចេញ	៩០%	-៣%			

* គូលេខរតនាគាជាតិ

** គូលេខអត្តនាយកដ្ឋានគយនិងរដ្ឋាករ

*** គូលេខអត្តនាយកដ្ឋានពន្ធដារ

➢ ចំណាយថវិកាជាតិក្នុងឆ្នាំ២០១៥ អនុវត្តបាន៩១៥៨ប៊ីលានរៀល ស្មើនឹង ៨១% នៃផែនការ ក្នុងនោះ ចំណាយចរន្ត ៦៧២១,៧ប៊ីលានរៀលស្មើនឹង ៨២% នៃផែនការ និងចំណាយមូលធន ១៥៣៦,៣ប៊ីលានរៀល។

➢ បើធៀបនឹងឆ្នាំមុន ចំណាយថវិកាជាតិកើនឡើង ៦%ក្នុងនោះចំណាយចរន្តកើនឡើង ៧% និងចំណាយមូលធនកើនឡើង ១%។

➢ ជាលទ្ធផល ថវិកាជាតិឆ្នាំ២០១៥ មានអតិរេកចំនួន ១០៧៥,៩,៤ប៊ីលានរៀល។ ប៉ុន្តែគួរកត់សម្គាល់ថាគូលេខចំណាយមូលធនក្នុងតារាងទិន្នន័យឆ្លុះបញ្ចាំងតែចំណាយដែលបានឆ្លងកាត់រតនាគារជាតិតែប៉ុណ្ណោះ។

៣) ស្ថានភាពរូបិយវត្ថុនិងអត្រាការប្រាក់

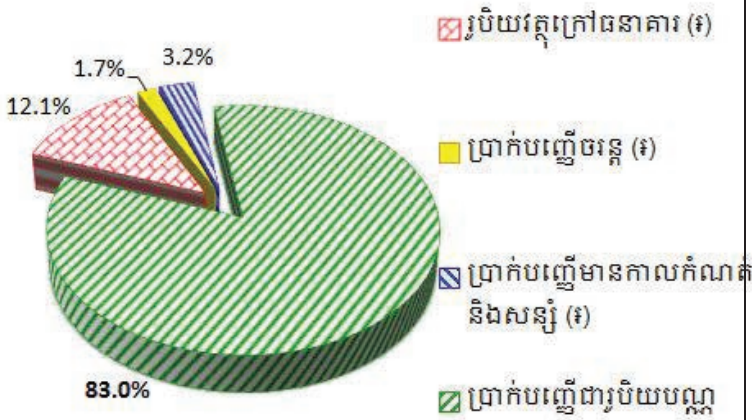
➢ សេដ្ឋកិច្ចកម្ពុជាក្នុងឆ្នាំ២០១៥មានសូចនាកររូបិយវត្ថុដូចខាងក្រោម:

⇒ រូបិយវត្ថុ M2 មានចំនួន៤៨៨២៣ប៊ីលានរៀល កើនឡើង១៤,៧% ធៀបនឹងឆ្នាំ២០១៤។

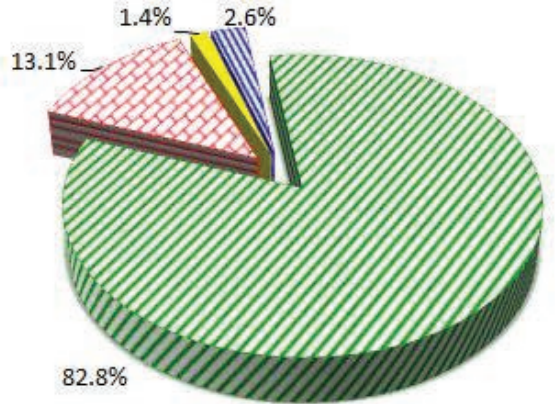
កិច្ចប្រជុំស្ថានភាពសេដ្ឋកិច្ច សង្គមកិច្ច និងវប្បធម៌

របស់ក្រុមប្រឹក្សាសេដ្ឋកិច្ច សង្គមកិច្ច និងវប្បធម៌

សមាសធាតុរូបិយវត្ថុ ឆ្នាំ២០១៥ (% នៃរូបិយវត្ថុទូទៅM2)



សមាសធាតុរូបិយវត្ថុ ឆ្នាំ២០១៤



⇒ សមាសធាតុរូបិយវត្ថុមិនសូវមានការប្រែប្រួលគួរឲ្យចាប់អារម្មណ៍។ រូបិយវត្ថុក្រៅធនាគារថយចុះពី ១៣,១% នៃ M2 ក្នុងឆ្នាំ២០១៤ មក ១២,១% នៃ M2 ក្នុងឆ្នាំ២០១៥ ឯប្រាក់បញ្ញើជាប្រិយបណ្ណបរទេសកើនឡើងពី ៨២,៨% ទៅ ៨៣,០% នៃ M2 ។

⇒ តារាងខាងក្រោមបង្ហាញកំណើនស្ថិតិស្ថានភាពរូបិយវត្ថុធៀបនឹងឆ្នាំមុន (២០១១-២០១៥)

	២០១១	២០១២	២០១៣	២០១៤	២០១៥
M2	+២១%	+២១%	+១៥%	+២៩,៩%	+១៤,៧%
M1	+២៣%	+២%	+២១%	+២៩,៣%	+៦,៩%
រូបិយវត្ថុក្រៅធនាគារ	+២២%	0	+១៩%	+២៥,៦%	+៥,៤%
ប្រាក់បញ្ញើចរន្ត	+៥១%	+៥៧%	+៤៦%	+៦៨,៥%	+១៨,១%
រូបិយវត្ថុផ្សេងៗ	+២១%	+២៥%	+១៤%	+៣០%	+១៦,១%
ប្រាក់បញ្ញើមានកាលកំណត់និងសន្សំ	+៣៦%	+៤០%	+២១%	+១៥,៣%	+៤២,២%
ប្រាក់បញ្ញើជាប្រិយបណ្ណ	+២១%	+២៤%	+១៣%	+៣០,៥%	+១៥,៣%

⇒ ក្នុងឆ្នាំ២០១៥ រូបិយវត្ថុទូទៅ M2 មានចំនួនប្រហែល ៦៥% នៃផលសរុប ប៉ុន្តែសមមាត្រ M1 ក្នុងផលសរុប មានត្រឹមតែ ៩,០% ប៉ុណ្ណោះ។ ក្នុងអំឡុងពេល៥ឆ្នាំចុងក្រោយរូបិយវត្ថុក្រៅធនាគារ ប្រាក់បញ្ញើចរន្ត និងប្រាក់បញ្ញើជាប្រិយបណ្ណមានកំណើនយឺត ប៉ុន្តែប្រាក់បញ្ញើមានកាលកំណត់និងសន្សំមានការកើនឡើងគួរឲ្យកត់សម្គាល់។

- > ទុនបំរុងជាប្រិយបណ្ណបរទេសសុទ្ធ មានចំនួន ៤៩៩៨ លានដុល្លារ កើនឡើង ១៦,៤% ធៀបនឹងឆ្នាំ២០១៤។
- > ប្រាក់បញ្ញើរបស់ធនាគារពាណិជ្ជនៅធនាគារជាតិនៃកម្ពុជា មានចំនួន ១៥៧០៨ ប៊ីលានរៀល កើនឡើង ៣០,៨% បើធៀបនឹងឆ្នាំមុន។
- > ឥណទានផ្តល់ដោយធនាគារពាណិជ្ជមានចំនួន ៤៧៩៤៦ ប៊ីលានរៀល កើនឡើង ២៣,៤% ធៀបនឹងឆ្នាំមុន។
- > ឥណទានផ្តល់ដោយគ្រឹះស្ថានមីក្រូហិរញ្ញវត្ថុមានចំនួន ១២១៣១ ប៊ីលានរៀល កើនឡើង ៤៧,៦% ធៀបនឹងឆ្នាំមុន។

កិច្ចប្រជុំស្ថានភាពសេដ្ឋកិច្ច សង្គមកិច្ច និងវប្បធម៌

របស់ក្រុមប្រឹក្សាសេដ្ឋកិច្ច សង្គមកិច្ច និងវប្បធម៌

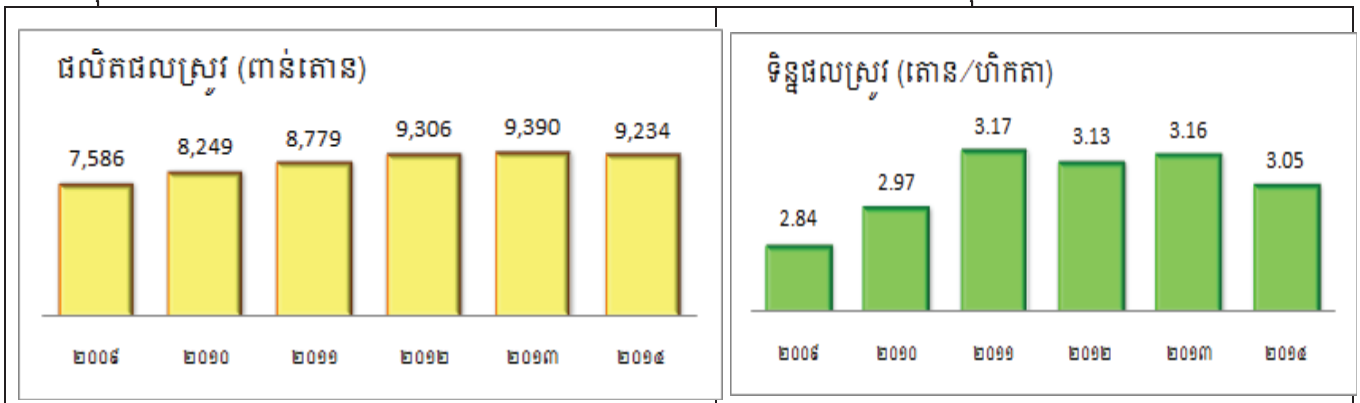
➢ អត្រាការប្រាក់ប្រចាំឆ្នាំ:

ប្រភេទអត្រាការប្រាក់	អត្រាឆ្នាំ ២០១៥	អត្រាឆ្នាំ ២០១៤	%Δ (២០១៥/២០១៤)
បញ្ជីជារៀលនៅធនាគារពាណិជ្ជ	៦,៦៤%	៦,០៨%	+១០,៤%
កម្ចីជារៀលនៅធនាគារពាណិជ្ជ	១៦,២៤%	១៦,២៦%	-០,១%
បញ្ជីជាដុល្លារនៅធនាគារពាណិជ្ជ	៤,៤៥%	៤,២៣%	+៥,២%
កម្ចីជាដុល្លារនៅធនាគារពាណិជ្ជ	១១,៦%	១១,៥១%	+០,៨%
កម្ចីជារៀលនៅហត្ថាកសិករ	៣១,២%	៣១,២%	០%
កម្ចីជារៀលនៅអម្រឹក	៣០%	៣១,៨%	-៥,៧%
កម្ចីជារៀលនៅស្ថាបនា	៣០%	៣១,២%	-៣,៨%
កម្ចីជារៀលនៅប្រាសាក់	២២,៨%	២៥,៨%	-១១,៦%

៤) ស្ថានភាព កសិកម្ម ឧស្សាហកម្ម សេវាកម្ម និងវប្បធម៌

➢ កសិកម្ម:

⇒ ក្នុងពេលនេះមិនទាន់មានតួលេខផលិតផលស្រូវប្រចាំឆ្នាំ២០១៥នៅឡើយ (ក្នុងតារាងមានត្រឹមឆ្នាំ២០១៤)



⇒ ក្នុងឆ្នាំ២០១៥ ផលិតផលកៅស៊ូមានចំនួន១២៦,៨ពាន់តោន កើនឡើង ៣០,៧% ធៀបនឹងឆ្នាំ២០១៤។ ផ្ទៃដី ចៀរដំមានចំនួន១១១,២ ពាន់ហិកតាកើនឡើង ២២,៧%ធៀបនឹងឆ្នាំ២០១៤ និងផ្ទៃដីដាំដុះសរុបមាន ៣៨៩ ពាន់ហិកតាកើនឡើង ៨,៧%ធៀបនឹងឆ្នាំ២០១៤។

⇒ ផលិតកម្មនេសាទឆ្នាំ២០១៥ មានចំនួន ៦៨៩,៧ ពាន់តោនមានការកើនឡើង ២%ធៀបនឹងឆ្នាំ២០១៤។

➢ ឧស្សាហកម្ម

⇒ ផលិតកម្មវាយនភណ្ឌនិងស្បែកជើងសម្រេចបាន៦៦៣៥,៨លានដុល្លារកើនឡើង១៦%។

⇒ ទឹកស្អាតផ្គត់ផ្គង់ដោយរដ្ឋាករទឹកមានចំនួន ២១៨លានម^៣កើនឡើង១៦%។

⇒ ការចុះបញ្ជី ការបើកថ្មី និងការបន្ត រោងចក្រ សហគ្រាស នៅក្រសួងឧស្សាហកម្ម:

ប្រភេទ	ចំនួន:២០១៥	ចំនួន:២០១៤	%Δ
ចំនួនរោងចក្រសរុប	១៤៥០	១២៨៦	+១៣%
រោងចក្រថ្មី ដែលបានចុះបញ្ជី	១៦០	១៩៧	-១៩%
ឧស្សាហកម្មធុនតូច និងសិប្បកម្ម (បើកថ្មី)	-	១៥៦	-
ឧស្សាហកម្មធុនតូច និងសិប្បកម្ម (បន្ត)	-	-	-

កិច្ចប្រជុំស្ថានភាពសេដ្ឋកិច្ច សង្គមកិច្ច និងវប្បធម៌

របស់ក្រុមប្រឹក្សាសេដ្ឋកិច្ច សង្គមកិច្ច និងវប្បធម៌

➢ វិនិច្ឆ័យថាមពល:

ថាមពលអគ្គិសនីផ្គត់ផ្គង់ដោយអគ្គិសនីកម្ពុជាមានចំនួន ៥៨១៥,៩GWh កើនឡើង២៧%។ ក្នុងនោះវារីអគ្គិសនីមានចំនួន២១៥៣,១GWh កើនឡើង១៧% ផ្សេងៗចំនួន២១៤៥,៣GWh កើនឡើង១៥៨% នាំចូលពីប្រទេសជិតខាងចំនួន១៣៤៨,៤ GWh ថយចុះ១៧% ធៀបនឹងឆ្នាំ២០១៤។

➢ សំណង់ (ការអនុញ្ញាត):

▪ ការអនុញ្ញាតឲ្យសាងសង់ឆ្នាំ២០១៥ មានទឹកប្រាក់ស្មើនឹង ៣៣៣៨,១លានដុល្លារ កើនឡើង៣៣% ធៀបនឹងឆ្នាំ ២០១៤។

ប្រភេទសំណង់	ពាន់ម ^២ :២០១៥	ពាន់ម ^២ :២០១៤	% Δ
លំនៅឋាន	៤៣៤៣,២	៣១៦៥,៧	+៣៧%
ឧស្សាហកម្ម	១៨៩៥,៦	១៧២៥,៩	+១០%
ពាណិជ្ជកម្ម	១០៩៨	៩៧៧,៤	+១២%
ទេសចរណ៍	៣០៦,២	៣១៥,២	-៣%
...
អនុញ្ញាតសរុប	៧៧៧៧,១	៦៤៦០,២	+២០%

▪ ក្នុងការអនុញ្ញាតនេះ សំណង់ដែលពេញនិយមមាន លំនៅឋាន (៥៥,៨%នៃផ្ទៃក្រឡាសរុប) និងឧស្សាហកម្ម (២៤,៤% នៃផ្ទៃក្រឡាសរុប) ។

▪ ការងារ:

ប្រភេទ	២០១៥ (នាក់)	២០១៤ (នាក់)	%Δ
អ្នកចុះឈ្មោះស្វែងរកការងារធ្វើ (ទីភ្នាក់ងារជាតិមុខរបរនិងការងារ)	៩៥១៧	២៥៦៩២	-៦៣%
អ្នកទទួលបានការងារតាមរយៈក្រសួងការងារ និងក្រុមហ៊ុន	៨៥០៧៣	៧១៥៨២	+១៩%
អ្នកទទួលបានការងារក្នុងប្រទេស	៥៨៨០១	៤៧៤៤៣	+២៤%
អ្នកទទួលបានការងារក្រៅប្រទេស	២៦៦៦៧	២៤១៣៩	+១០%

▪ វិនិយោគគម្រោងវិនិយោគអនុញ្ញាតដោយ គ.វ.ក./ក.អ.ក./គ.ជ.នា ក្នុងឆ្នាំ២០១៥ (ថ្មី និងពង្រីក) មានចំនួន ១៨១ គម្រោង។ ជាទុនវិនិយោគមានទឹកប្រាក់ ៤៦៤៣,៦លានដុល្លារ និងអាចផ្តល់ការងារបាន ១៩៦ពាន់នាក់។

ប្រភេទ	២០១៥	២០១៤	%Δ
អនុញ្ញាតសរុប (លានដុល្លារ)	៤៦៤៣,៦	៣៩២៦,៤	+១៨%
វិស័យកសិកម្មនិងកសិឧស្សាហកម្ម	៤៨២,៦	២៦៤,៧	+៨២%
វិស័យឧស្សាហកម្ម (ក្នុងនោះក្នុងតំបន់សេដ្ឋកិច្ចពិសេស)	៩១៩,៣ (១១៤,៦)	២៨២៨,៦ (២០៣៩,៤)	-៦៨% (-៩៤%)
វិស័យទេសចរណ៍	១១១,៩	៤៧៩,៦	-៧៧%
វិស័យហេដ្ឋារចនាសម្ព័ន្ធនិងផ្សេងៗ	៣១២៩,៨	៣៥៣,៥	+៧៨៥%
ចំនួនគម្រោងថ្មីនិងពង្រីក (ចំនួន)	១៨១	២១០	-១៤%
ចំនួនពលករ (ពាន់នាក់)	១៩៦	២៥១,២	-២២%

កិច្ចប្រជុំស្ថានភាពសេដ្ឋកិច្ច សង្គមកិច្ច និងវប្បធម៌

របស់ក្រុមប្រឹក្សាសេដ្ឋកិច្ច សង្គមកិច្ច និងវប្បធម៌

•សេវាកម្មនិងទេសចរណ៍:

>ការចុះបញ្ជីនិងលុបចេញពីបញ្ជី

ប្រភេទ	២០១៥ (ចំនួន)	២០១៤(ចំនួន)	%Δ
ក្រុមហ៊ុនដែលបានចុះបញ្ជីពាណិជ្ជកម្ម	៤៤៩០	៣៩០៥	+១៥%
ក្រុមហ៊ុនត្រូវបានលុបចេញពីបញ្ជីពាណិជ្ជកម្ម	៤៧	៦៥	-២៨%
ក្រុមហ៊ុនដែលបានចុះបញ្ជីបង់ពន្ធដារតាមរបបពិភ	១៧០៧	៤១២៧	-៥៩%

>ទំនិញឆ្លងកាត់កំពង់ផែ (សរុប៦កំពង់ផែ)មានចំនួន ៨៦៥៤ពាន់តោនកើនឡើង៦%។ ក្នុងនោះ:

ប្រភេទ	២០១៥ (ពាន់តោន)	២០១៤(ពាន់តោន)	%Δ
កំពង់ផែភ្នំពេញ	២១៨២,៨	១៩០៣	+១៥%
កំពង់ផែកំពង់សោម	៤៩៨០,៤	៣៩០៩	+២៧%
កំពង់ផែស្រែអំបិល និងកោះកុង	៥៧៤,៩	១១៥៨	-៥០%
កំពង់ផែឧកញ៉ាម៉ុង	៩១៥,៩	១២១៧	-២៥%

>ប្រៃសណីយ៍និងទូរគមនាគមន៍

ប្រភេទ	២០១៥	២០១៤	%Δ
បញ្ជីក្នុងប្រទេស(ពាន់កញ្ចប់)	១៤៦,៤	១៦៥,៦	-១១,៦%
ក្នុងនោះទទួល	២៣,៧	២២,២	+៦,៦%
បញ្ជីក្រៅប្រទេស(ពាន់កញ្ចប់)	១២៤១,៦	១៣៧១,៧	-៩,៥%
ក្នុងនោះទទួល	៥៤១	៥១៥,៨	+៥%
សន្ទនាទូរសព្ទក្នុងប្រទេស(ពាន់នាទី)	៤០៤០២,៩	៤៨០៤៩,៧	-១៦%
ក្នុងនោះហៅចូល	១១២៦៩,៦	១២៨៥៤,៥	-១២%
សន្ទនាទូរសព្ទក្រៅប្រទេស(ពាន់នាទី)	១៤៥៩៩១,៦	២០២៩៦៣,៨	-២៨%
ក្នុងនោះហៅចូល	១៤៥១៧២	២០១០៣៩,៤	-២៨%

>អ្នកដំណើរតាមផ្លូវអាកាស និងទេសចរណ៍

ប្រភេទ	២០១៥ (ពាន់នាក់)	២០១៤(ពាន់នាក់)	%Δ
ភ្ញៀវអន្តរជាតិចូលទស្សនាសារមន្ទីរជាតិ	១៦៤,៦	១៤៨	+១២%
អ្នកដំណើរតាមផ្លូវអាកាស (ក្នុងស្រុក)	៤៣៦,២	២៩៩	+៤៦%
អ្នកដំណើរតាមផ្លូវអាកាស (អន្តរជាតិ)	៥៦០៦,៣	៥១៦៩	+៨%
អ្នកទេសចរជាតិចេញក្រៅប្រទេស	១១៩៤	៩៦៦	+២៥%
អ្នកទេសចរអន្តរជាតិមកកម្ពុជា	៤៧៧៥,២	៤៤៩០	+៦%
✓តាមផ្លូវអាកាស	២៤៧៦	២២៦២	+៩%
✓តាមផ្លូវគោក និងទឹក	២២៩៩,២	២២២៨	+៣%

កិច្ចប្រជុំស្ថានភាពសេដ្ឋកិច្ច សង្គមកិច្ច និងវប្បធម៌

របស់ក្រុមប្រឹក្សាសេដ្ឋកិច្ច សង្គមកិច្ច និងវប្បធម៌

៥) ស្ថានភាពជញ្ជីងពាណិជ្ជកម្ម

▪ យោងតាមការកត់ត្រារបស់អគ្គនាយកដ្ឋានគយ និងរដ្ឋាករ ការនាំចូលក្នុងឆ្នាំ២០១៥ មានចំនួន ៤៩៨០១,៣ប៊ីលានរៀលថយចុះឡើង ១៧% បើធៀបនឹងឆ្នាំ ២០១៤ក្នុងនោះ ៖

មានការថយចុះ	មានការកើនឡើង
ប្រេងខ្មៅ -៥២%	ប្រេងសាំង +១៣%
ត្រាក់ទ័រនិងគោយន្ត-៣៧%	ប្រេងម៉ាស៊ូត +៧%
ប្រេងធា-២៤%	ឧស្ម័ន +៥៧%
សំលៀកបំពាក់ចាស់-១៤%	ដែកសំណង់+៥២%
ស៊ីម៉ង់ត៍-១១%	ស៊ីម៉ង់ត៍+៣៧%
ជីនិងថ្នាំកសិកម្ម-៧%	រថយន្តសរុប (ជាសាច់ប្រាក់) +២៦%
អនុញ្ញាតិនាំចូលក្នុងក្របខ័ណ្ឌវិនិយោគសាធារណៈ-១៧%	គ្រឿងអេឡិចត្រូនិច+៥៦%
អនុញ្ញាតិនាំចូលក្នុងក្របខ័ណ្ឌវិនិយោគឯកជន-១១%	ម៉ូតូ+៩%
	អង្ករ+៨៦%
	ប៊ីចេង+៤%
	ផ្លែឈើនិងបន្លែ+២៥%
	ភេសជ្ជៈ +១១%
	នាំចូលក្នុងក្របខ័ណ្ឌច្បាប់វិនិយោគ +១៣%

▪ ការនាំចេញឆ្នាំ២០១៥មានចំនួន៣៧៧២៦ប៊ីលានរៀលកើនឡើង១៥%ធៀបនឹងឆ្នាំ២០១៤ក្នុងនោះ៖

ទំនិញ	%ធៀបនឹង-២០១៤	ទំនិញ	%ធៀបនឹង-២០១៤
ផលិតផលឈើកែច្នៃ	-៧២%	ផលិតផលនេសាទ	-៦៣%
វាយនភណ្ឌនិងស្បែកជើង	+១២%	កៅស៊ូ	+៣០%
អង្ករ	+៤០%		

▪ ក្នុងឆ្នាំ២០១៥ ជញ្ជីងពាណិជ្ជកម្មមានឱនភាពចំនួន ១២០៧៥ប៊ីលានរៀល ស្មើនឹង ៣០១៨,៧លានដុល្លារ ។

៦) ការប្រែប្រួលគួរឱ្យចាប់អារម្មណ៍

ក្នុងឆ្នាំ២០១៥នេះ សូចនាករសេដ្ឋកិច្ច សង្គមកិច្ច និងវប្បធម៌ នៃព្រះរាជាណាចក្រកម្ពុជា បង្ហាញបម្រែបម្រួលគួរឱ្យចាប់អារម្មណ៍ដូចខាងក្រោម៖

សូចនាករ	បម្រែបម្រួលធៀបនឹងឆ្នាំ ២០១៤	ផ្សេងៗ
១. អតិផរណា	+១,២%	មានកម្រិតទាប
២. ថ្លៃត្រីស្រស់	+៨,៣%	កើនឡើងខ្ពស់មិនឈប់ឈរ
៣. ថ្លៃបន្លែ	+៧,៦%	កើនឡើងខ្ពស់មិនឈប់ឈរ

៧) សេចក្តីសន្និដ្ឋាន

១)-អត្រាអតិផរណាប្រចាំឆ្នាំ២០១៥ មានកម្រិតទាប ប៉ុន្តែមុខទំនិញសំខាន់ៗមួយចំនួនដូចជា ត្រីស្រស់ បន្លែ និងសាច់ជ្រូក ដែលបម្រើអោយជីវភាពប្រចាំថ្ងៃមានការឡើងថ្លៃគួរឲ្យបារម្ភ។

២)-បច្ចុប្បន្នបញ្ហាគុណភាពសេវាសុខាភិបាលកំពុងតែមានការចាប់អារម្មណ៍យ៉ាងខ្លាំងពីសាធារណៈជន។ កត្តានេះបានកើតឡើងដោយមូលហេតុមួយចំនួនដូចខាងក្រោម:

(ក) គ្រូពេទ្យមួយចំនួនខ្វះក្រមសីលធម៌វិជ្ជាជីវៈ នាំឲ្យបាត់បង់ទំនុកចិត្តពីសាធារណៈជន

(ខ) ខ្វះមធ្យោបាយ សម្ភារៈ ដូចជាមន្ទីរពេទ្យនិងគ្រឿងបរិក្ខារមិនទាន់គ្រប់គ្រាន់។

ដើម្បីដោះស្រាយបញ្ហានេះគួរតែមានការយកចិត្តទុកដាក់:

(ក) លើកកម្ពស់គុណភាពសេវា និងក្រមសីលធម៌វិជ្ជាជីវៈ

(ខ) ជំរុញការវិនិយោគសាងសង់មន្ទីរពេទ្យ មជ្ឈមណ្ឌលសុខាភិបាល និងការបណ្តុះបណ្តាលបច្ចេកទេស សុខាភិបាលនិងក្រមសីលធម៌វិជ្ជាជីវៈ។

៣)-ចំណាយថវិកាចរន្តមានកម្រិតទាបបន្តិចបើធៀបនឹងផែនការ (៨២%) ដោយសារការចាប់ផ្តើមអនុវត្ត នីតិវិធីចំណាយថវិកាតាមកម្មវិធី។

៤)-ការផ្គត់ផ្គង់រូបិយវត្ថុ (M_2) មានកំណើនទាប ប្រហែល ១៥% ក្នុងនោះរូបិយវត្ថុក្រៅធនាគារមានកំណើន តែ ៥.៤% ប៉ុណ្ណោះ។ ការផ្តល់ឥណទានដោយធនាគារពាណិជ្ជក៏មានកំណើនទាប (២៣,៤%) ធៀបនឹងឆ្នាំ២០១៤ ដែលមានកំណើនស្មើនឹង ៣០,២%។

អង្គប្រជុំបានចាប់អារម្មណ៍អំពីសមមាត្រ M_1 ដែលមានតែ ៩% នៃផសស តំណាងធនាគារជាតិបានបំភ្លឺថា សមមាត្រ M_1 គឺជារូបិយវត្ថុបោះផ្សាយដែលសម្របតាមតម្រូវការនៃសេដ្ឋកិច្ច។ ការប្រព្រឹត្តទៅនៃ M_1 ដូចនេះ ជាការ ប្រសើរ ដោយហេតុថា រដ្ឋមិនបានបោះផ្សាយរូបិយវត្ថុដើម្បីបំពេញឱនភាពថវិកា។

៥)-អង្គប្រជុំបានចាប់អារម្មណ៍សុំអោយមានការចិញ្ចឹមត្រីឆ្កែនៅក្នុងតំបន់មួយចំនួនដែលមិនពាក់ព័ន្ធនឹងការ យកកូនត្រីមកធ្វើចំណី។ ចំពោះបញ្ហានេះក្រសួងកសិកម្ម រុក្ខាប្រមាញ់ និងនេសាទ កំពុងតែធ្វើការសិក្សា។

សកម្មភាពដទៃទៀតរបស់ក្រុមប្រឹក្សាសេដ្ឋកិច្ច សង្គមកិច្ច និងវប្បធម៌

សកម្មភាពដទៃទៀតរបស់ឯកឧត្តម យឹម ណុលឡា ទេសរដ្ឋមន្ត្រីទទួលបន្ទុកបេសកកម្មពិសេស ប្រធានក្រុមប្រឹក្សាសេដ្ឋកិច្ច សង្គមកិច្ច និងវប្បធម៌ ប្រចាំខែមករា ឆ្នាំ២០១៦

ល.រ	កាលបរិច្ឆេទ	សកម្មភាព
១	០៥/០១/១៦ ម៉ោង០៧:៣០នាទី	ចូលរួមជាភិក្ខិយស ក្នុងពិធីសម្ពោធដាក់ឱ្យប្រើប្រាស់ជាផ្លូវការនូវស្ថានអាកាស និង ផ្លូវក្រោមដី តិចណូ ក្រោមអធិបតីភាពដ៏ខ្ពង់ខ្ពស់ សម្តេចអគ្គមហាសេនាបតីតេជោ ហ៊ុន សែន នាយករដ្ឋមន្ត្រី នៃព្រះរាជាណាចក្រកម្ពុជា និង សម្តេចកិត្តិព្រឹទ្ធបណ្ឌិត នៅរាជធានីភ្នំពេញ។
២	០៦/០១/១៦ ម៉ោង១៦:៣០នាទី	ជួបប្រជុំពិភាក្សាការងារជាមួយតំណាងក្រុមហ៊ុន Union Development Group នៅ បន្ទប់ឯកឧត្តម ប្រធាន (ECOSOCC) នៃទីស្តីការគណៈរដ្ឋមន្ត្រី។
៣	០៧/០១/១៦ ម៉ោង០៨:០០នាទី	ចូលរួមជាគណៈអធិបតី ក្នុងពិធីមិទ្ធិញ្ញាអបអរសាទរហុណ្ណឌូបអនុស្សាវរីយ៍លើកទី៣៧ ទិវាមហាជ័យជំនះ ៧ មករា (០៧.០១.១៩៧៩-០៧.០១.២០១៦) ក្រោមអធិបតីភាព ដ៏ខ្ពង់ខ្ពស់ ឯកឧត្តម បណ្ឌិតសភាចារ្យ សុខ អាន សមាជិកគណៈអចិន្ត្រៃយ៍គណៈ កម្មាធិការកណ្តាលគណបក្សប្រជាជនកម្ពុជា និងជាប្រធានក្រុមការងារថ្នាក់កណ្តាល ចុះជួយខេត្តតាកែវ និង លោកជំទាវ នៅសាលាមហោស្រពខេត្តតាកែវ។
៤	០៩-១០/០១/១៦ ព្រឹក-ល្ងាច	ចូលរួមសន្និបាតគណៈកម្មាធិការកណ្តាលលើកទី៣៩ អាណត្តិទី៥ របស់គណបក្ស ប្រជាជនកម្ពុជា នៅមជ្ឈមណ្ឌលសន្និបាត និងពិព័រណ៍កោះពេជ្រ។
៥	១៣/០១/១៦ ម៉ោង០៩:៣០នាទី	ដឹកនាំកិច្ចប្រជុំគណៈកម្មការសម្របសម្រួលជាមួយភាគីចិន ជាមួយក្រុមហ៊ុន Guandong Foreign Construction ដើម្បីពិនិត្យលើការងារសាងសង់ និងការសុំ ពន្យារពេលដល់ថ្ងៃទី២០ ខែមេសា ឆ្នាំ២០១៦ សម្រាប់អគារមជ្ឈមណ្ឌលព័ត៌មាន និង បច្ចេកវិទ្យារបស់ទីស្តីការគណៈរដ្ឋមន្ត្រី នៅទីស្តីការគណៈរដ្ឋមន្ត្រី។
៦	១៥/០១/១៦ ម៉ោង០៨:៣០នាទី	ចូលរួមក្នុងអង្គប្រជុំពេញអង្គគណៈរដ្ឋមន្ត្រី ក្រោមអធិបតីភាពដ៏ខ្ពង់ខ្ពស់ សម្តេចអគ្គ មហាសេនាបតីតេជោ ហ៊ុន សែន នាយករដ្ឋមន្ត្រី នៃព្រះរាជាណាចក្រកម្ពុជា ដើម្បី ពិភាក្សាលើរបៀបវារៈដូចខាងក្រោម៖ <ul style="list-style-type: none"> ១-សេចក្តីព្រាងអនុក្រឹត្យ ស្តីពីការគ្រប់គ្រងលើការវាស់វែងនិងការផលិតផែន ទី និងលើអាជីវកម្ម វាស់វែង និងការផលិតផែនទី។ ២-សេចក្តីព្រាងអនុក្រឹត្យ ស្តីពីការគ្រប់គ្រងសំណល់បរិក្ខារអគ្គិសនី និង អេឡិចត្រូនិក។ ៣-បញ្ហាផ្សេងៗ។ នៅទីស្តីការនាយករដ្ឋមន្ត្រី។

សកម្មភាពដទៃទៀតរបស់ក្រុមប្រឹក្សាសេដ្ឋកិច្ច សង្គមកិច្ច និងវប្បធម៌

សកម្មភាពដទៃទៀតរបស់ឯកឧត្តម យឹម ណុលឡា ទេសរដ្ឋមន្ត្រីទទួលបន្ទុកបេសកកម្មពិសេស ប្រធានក្រុមប្រឹក្សាសេដ្ឋកិច្ច សង្គមកិច្ច និងវប្បធម៌ ប្រចាំខែមករា ឆ្នាំ២០១៦ (តបត)

ល.រ	កាលបរិច្ឆេទ	សកម្មភាព
៧	១៩/០១/១៦ ម៉ោង០៨:៣០នាទី	ចូលរួមក្នុងកិច្ចប្រជុំផ្សព្វផ្សាយខ្លឹមសារ នៃសន្និបាតគណៈកម្មាធិការកណ្តាលលើកទី៣៩ អាណត្តិទី៥ ដើម្បីអនុវត្តផែនការជាក់ស្តែងនៅគ្រប់មូលដ្ឋានទូទាំងខេត្តតាកែវ ក្រោមអធិបតីភាពដ៏ខ្ពង់ខ្ពស់ ឯកឧត្តម បណ្ឌិតសភាចារ្យ សុខ ណន សមាជិកគណៈអចិន្ត្រៃយ៍ គណៈកម្មាធិការកណ្តាលគណបក្សប្រជាជនកម្ពុជា និងជាប្រធានក្រុមការងារថ្នាក់ កណ្តាលចុះជួយខេត្តតាកែវ នៅទីស្តីការគណៈរដ្ឋមន្ត្រី។
៨	២០/០១/១៦ ម៉ោង០៩:០០នាទី	ដឹកនាំកិច្ចប្រជុំ ដើម្បីស្តាប់របាយការណ៍ចុងក្រោយរបស់ក្រុមហ៊ុន Green Goal ស្តីពីផែនការដោះស្រាយ ផលប៉ះពាល់សម្រាប់អាកាសយានដ្ឋានអន្តរជាតិភ្នំពេញ លើការងារដោះស្រាយផលប៉ះពាល់គម្រោងពង្រឹងតំបន់សុវត្ថិភាព និងសន្តិសុខនៃ អាកាសយានដ្ឋានអន្តរជាតិភ្នំពេញ នៅទីស្តីការគណៈរដ្ឋមន្ត្រី។
៩	២១/០១/១៦ ម៉ោង១៥:៣០នាទី	ដឹកនាំកិច្ចប្រជុំគណៈកម្មការតាមដាន និងត្រួតពិនិត្យលើការសាងសង់អាកាសយាន ដ្ឋានអន្តរជាតិ ប្រចាំខែធ្នូ ឆ្នាំ២០១៥ នៅទីស្តីការគណៈរដ្ឋមន្ត្រី។
១០	២៥/០១/១៦ ម៉ោង០៨:៣០នាទី	ចូលរួមក្នុងវេទិកាស្រាវអង្ករកម្ពុជាលើកទី៥ ក្រោមអធិបតីភាពដ៏ខ្ពង់ខ្ពស់ សម្តេចអគ្គ មហាសេនាបតីតេជោ ហ៊ុន សែន នាយករដ្ឋមន្ត្រី នៃព្រះរាជាណាចក្រកម្ពុជា នៅសណ្ឋាគារសុខាភ័ព្វ។
១១	២៩/០១/១៦ ម៉ោង១១:០០នាទី	ជួបប្រជុំពិភាក្សាការងារជាមួយឯកឧត្តម មិច សុខា នៅបន្ទប់ឯកឧត្តមប្រធាន (ECOSOCC) នៃទីស្តីការគណៈរដ្ឋមន្ត្រី។

ព្រឹត្តិបត្រព័ត៌មាន



ក្រុមប្រឹក្សាសេដ្ឋកិច្ច សង្គមកិច្ច និងវប្បធម៌

ទូរស័ព្ទលេខ: ០២៣ ២១១ ៩៤៣ ០១៦ ៣០៧ ៣៣០

ទូរសារលេខ: ០២៣ ២១១ ៩៤៣

E-mail: veasna@live.in