



ព្រះរាជាណាចក្រកម្ពុជា
ជាតិ សាសនា ព្រះមហាក្សត្រ

ទិស្តីការគណៈរដ្ឋមន្ត្រី

ឆ្នាំទី ០៩ លេខ ១២

ព្រឹត្តិបត្រព័ត៌មាន

ក្រុមប្រឹក្សាសេដ្ឋកិច្ច សង្គមកិច្ច និងវិប្បធម៌

សកម្មភាព

ការងារ

កម្រិត



ក

គ

Work Activities

ឃ

ប្រចាំខែ ឆ្នាំ២០១៦



មាតិកា

ល.រ បរិយាយ

លេខទំព័រ

I- កិច្ចប្រជុំជំនាញបច្ចេកទេស

- សេចក្តីព្រាងព្រះរាជក្រឹត្យស្តីពីការបង្កើតរបបសន្តិសុខសង្គមផ្នែកហានិភ័យការងារ និងផ្នែកថែទាំសុខភាពសម្រាប់មន្ត្រីសាធារណៈ

១-២

II- កិច្ចប្រជុំស្តីពីការវិភាគស្ថានភាពសេដ្ឋកិច្ច សង្គមកិច្ច និងវប្បធម៌ ប្រចាំខែវិច្ឆិកា ឆ្នាំ២០១៦

៣-១១

III- សកម្មភាពដទៃទៀតរបស់ ឯកឧត្តម ទេសរដ្ឋមន្ត្រី **យ៉ឹម ណុលឡា** ប្រធានក្រុមប្រឹក្សាសេដ្ឋកិច្ច សង្គមកិច្ច និងវប្បធម៌ ប្រចាំខែធ្នូ ឆ្នាំ២០១៦

១២-១៤



សេចក្តីព្រាងព្រះរាជក្រឹត្យស្តីពី

ការបង្កើតរបបសន្តិសុខសង្គមផ្នែកហានិភ័យការងារ និងផ្នែកថែទាំសុខភាពសម្រាប់មន្ត្រីសាធារណៈ

កាលពីថ្ងៃទី២៩ និងថ្ងៃទី៣០ ខែវិច្ឆិកា ឆ្នាំ២០១៦ នៅទីស្តីការគណៈរដ្ឋមន្ត្រីមានបើកអង្គប្រជុំជំនាញបច្ចេកទេស ក្រោមអធិបតីភាព ឯកឧត្តម **នយ អូន** សមាជិកក្រុមប្រឹក្សាសេដ្ឋកិច្ច សង្គមកិច្ច និងវប្បធម៌ (ECOSOCC) និង ឯកឧត្តម **ជិន សុខហាវ** សមាជិកក្រុមប្រឹក្សាអ្នកច្បាប់ ជាសហប្រធានអង្គប្រជុំដើម្បីពិនិត្យពិភាក្សាលើសេចក្តីព្រាងព្រះរាជក្រឹត្យស្តីពីការបង្កើតរបបសន្តិសុខសង្គមផ្នែកហានិភ័យការងារ និងផ្នែកថែទាំសុខភាពសម្រាប់មន្ត្រីសាធារណៈ ដោយមានការអញ្ជើញចូលរួមពី សមាជិក និងមន្ត្រីនៃ ក.ស.វ. សមាជិក និងមន្ត្រីនៃក្រុមប្រឹក្សាអ្នកច្បាប់ តំណាងទីស្តីការគណៈរដ្ឋមន្ត្រី តំណាងអគ្គលេខាធិការរាជរដ្ឋាភិបាល តំណាងខុទ្ទកាល័យឧបនាយករដ្ឋមន្ត្រី **សុខ អាន** មន្ត្រីជំនាញទីស្តីការគណៈរដ្ឋមន្ត្រី និងតំណាងក្រសួងការងារនិងបណ្តុះបណ្តាលវិជ្ជាជីវៈ។



ក្រសួងការងារនិងបណ្តុះបណ្តាលវិជ្ជាជីវៈ បានបង្កើតក្រុមការងារអន្តរក្រសួងដែលមានសមាសភាពមកពី បេឡាជាតិ របបសន្តិសុខសង្គម ទីស្តីការគណៈរដ្ឋមន្ត្រី ក្រសួងសេដ្ឋកិច្ចនិងហិរញ្ញវត្ថុ ក្រសួងសង្គមកិច្ច អតីតយុវជននិងនីតិសម្បទា ក្រសួងសុខាភិបាល ក្រសួងមហាផ្ទៃ ក្រសួងការពារជាតិ និងក្រសួងមុខងារសាធារណៈ ដើម្បីរៀបចំសេចក្តីព្រាងព្រះរាជក្រឹត្យស្តីពី

ការបង្កើតរបបសន្តិសុខសង្គមផ្នែកហានិភ័យការងារ និងផ្នែកថែទាំសុខភាពសម្រាប់មន្ត្រីសាធារណៈ ដោយមានគោលបំណងបង្កើតឲ្យមានការគាំពារផ្នែកហានិភ័យការងារ (គ្រោះថ្នាក់ការងារ) និងថែទាំសុខភាពសម្រាប់មន្ត្រីសាធារណៈ ដែលមានជាអាទិ៍ មន្ត្រីរាជការក្នុងក្របខ័ណ្ឌមុខងារសាធារណៈ មន្ត្រីរាជការក្នុងស្ថាប័ននីតិប្បញ្ញត្តិ មន្ត្រីរាជការក្នុងស្ថាប័នតុលាការ មន្ត្រីនរកបាលជាតិ និងមន្ត្រីជាប់កិច្ចសន្យាដែលបម្រើការនៅតាមក្រសួងស្ថាប័ន អង្គភាពនៅថ្នាក់ជាតិនិងថ្នាក់ក្រោមជាតិ ព្រមទាំងអតីតមន្ត្រីរាជការ អតីតយុវជន ដែលជានិរុត្តជននិងជនបាត់បង់សម្បទាវិជ្ជាជីវៈ។

អនុលោមតាមច្បាប់ស្តីពីរបបសន្តិសុខសង្គមសម្រាប់ជនទាំងឡាយដែលស្ថិតនៅក្រោមបទប្បញ្ញត្តិ នៃច្បាប់ស្តីពីការងារបេឡាជាតិរបបសន្តិសុខសង្គម(ប.ស.ស.) បានអនុវត្តដោយជោគជ័យនូវរបបសន្តិសុខ សង្គមផ្នែកហានិភ័យការងារ(គ្រោះថ្នាក់ការងារ) តាំងពីខែវិច្ឆិកា ឆ្នាំ២០០៨ និងផ្នែកថែទាំសុខភាពនៅខែ មករា ឆ្នាំ២០១៦។ គិតត្រឹមខែកញ្ញា ឆ្នាំ២០១៦ មានសហគ្រាសចំនួន ៨ ៥៦៣ កម្មករនិយោជិកសរុប ១ ១២៧ ០៣៧ នាក់ បាននឹងកំពុងអនុវត្តរបបសន្តិសុខសង្គមផ្នែកហានិភ័យការងារ។ ក្នុងនោះបានដោះស្រាយករណីគ្រោះថ្នាក់ការងារ រួមមានគ្រោះថ្នាក់នៅកន្លែងធ្វើការ គ្រោះថ្នាក់ពេលធ្វើដំណើរ និងជំងឺវិជ្ជាជីវៈ បានចំនួន ១៣២ ៩២៩នាក់ អស់ទឹកប្រាក់ប្រមាណ ៥៣ ពាន់លានរៀល។ ដោយឡែកផ្នែកថែទាំសុខភាព គិតត្រឹមខែតុលា ឆ្នាំ២០១៦ នេះ មានសហគ្រាសចំនួន ៣៥២ បានចុះបញ្ជីកា ដែលមានកម្មករនិយោជិក ចំនួន ៣៦៦ ៧១៤ នាក់ជាសមាជិក។

ដើម្បីលើកកម្ពស់សុខុមាលភាពសង្គមឲ្យកាន់តែប្រសើរ និងធានាសង្គតិភាពក្នុងការគាំពារផ្នែក ហានិភ័យការងារ និងផ្នែកថែទាំសុខភាព រវាងកម្មករនិយោជិកក្នុងវិស័យឯកជននិងមន្ត្រីរាជការក្នុងវិស័យ សាធារណៈ សម្តេចអគ្គមហាសេនាបតីតេជោ **ហ៊ុន សែន** នាយករដ្ឋមន្ត្រីនៃព្រះរាជាណាចក្រកម្ពុជា បាន ឯកភាពប្រគល់ភារកិច្ចឲ្យបេឡាជាតិរបបសន្តិសុខសង្គម (ប.ស.ស.) ជាអ្នករៀបចំ និងគ្រប់គ្រងការដាក់ ឲ្យដំណើរការរបបធានារ៉ាប់រងផ្នែកហានិភ័យការងារ និងផ្នែកថែទាំសុខភាពសម្រាប់មន្ត្រីសាធារណៈ ចាប់ពី ឆ្នាំ២០១៦ តទៅ^(១)។

អង្គប្រជុំបានពិនិត្យពិភាក្សាលើសេចក្តីព្រាងឯកសារនេះ ហើយបានសម្រេចកែសម្រួលទម្រង់ ខ្លឹមសារ ពាក្យពេចន៍ និងឃ្លាប្រយោគផ្សេងទៀត ដើម្បីធ្វើឲ្យសេចក្តីព្រាងនេះកាន់តែល្អ។



(១) អត្ថបទនេះដកស្រង់ពីសេចក្តីព្រាងសេចក្តីថ្លែងហេតុរបស់សេចក្តីព្រាងព្រះរាជក្រឹត្យស្តីពីការបង្កើតរបបសន្តិសុខសង្គមផ្នែកហានិភ័យការងារ និងផ្នែកថែទាំសុខភាពសម្រាប់មន្ត្រីសាធារណៈ។

II- កិច្ចប្រជុំស្តីពីការវិភាគស្ថានភាពសេដ្ឋកិច្ច សង្គមកិច្ច និងវប្បធម៌ ប្រចាំខែវិច្ឆិកា ឆ្នាំ២០១៦*



របាយការណ៍ស្តីពីស្ថានភាពសេដ្ឋកិច្ច សង្គមកិច្ច និងវប្បធម៌ ប្រចាំខែវិច្ឆិកា ឆ្នាំ២០១៦ នេះ ជាលទ្ធផលនៃ កិច្ចប្រជុំទូលាយក្រុមប្រឹក្សាសេដ្ឋកិច្ច សង្គមកិច្ច និងវប្បធម៌ (ECOSOCC) នៅថ្ងៃទី២៧ ខែធ្នូ ឆ្នាំ២០១៦ ក្រោមអធិបតី ភាព ឯកឧត្តម **ឃឹម សុខុម** ទេសរដ្ឋមន្ត្រី ប្រធានក្រុម ប្រឹក្សាសេដ្ឋកិច្ច សង្គមកិច្ច និងវប្បធម៌ ដោយមានការ អញ្ជើញចូលរួមពី អនុប្រធាន សមាជិក សមាជិកា អគ្គ- លេខាធិការ អគ្គលេខាធិការរង ក.ស.វ. និងតំណាងក្រសួង ស្ថាប័នពាក់ព័ន្ធ។

១) ស្ថានភាពសន្ទស្សន៍ថ្លៃទំនិញប្រើប្រាស់ និងអត្រាប្តូរប្រាក់

➔ នាខែវិច្ឆិកាឆ្នាំ២០១៦សន្ទស្សន៍ថ្លៃទំនិញប្រើប្រាស់កើនឡើង០,០%ធៀបនឹងខែមុន និងកើនឡើង៣,៦% ធៀប នឹងខែដូចគ្នាឆ្នាំមុន (រយៈពេល១២ខែ)។

តារាង១.១. បម្រែបម្រួលថ្លៃធៀបនឹងខែដូចគ្នាឆ្នាំមុនសម្រាប់ក្រុមទំនិញនិងមុខទំនិញមួយចំនួន

ក្រុមទំនិញ:		មុខទំនិញ:	
ម្ហូបអាហារ:	+៦,៣%	សាច់ជ្រូក:	+៣,២%
ភេសជ្ជៈមានជាតិស្រវឹង និងថ្នាំជក់:	+៦,៨%	សាច់គោ:	+៧,៨%
សំលៀកបំពាក់ និងស្បែកជើង :	+៣,៥%	សាច់មាន់:	+៧,១%
គ្រឿងសង្ហារឹមនិងសម្ភារៈប្រើប្រាស់ :	+២,៥%	ត្រីស្រស់:	+១១,០%
សុខាភិបាល :	+២,២%	ផ្លែឈើ:	+៥,៤%
ការកម្សាន្ត និងវប្បធម៌ :	+៣,៦%	បន្លែ:	+១៣,៣%
ភោជនីយដ្ឋាន:	+០,២%		

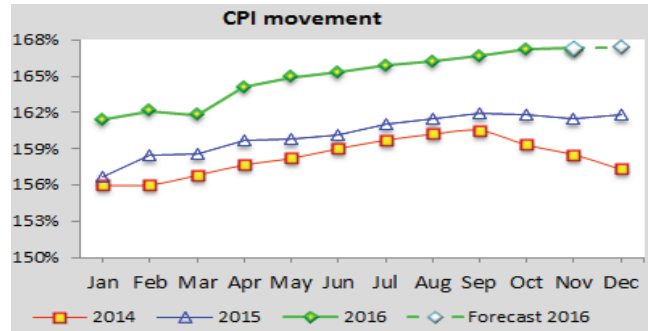
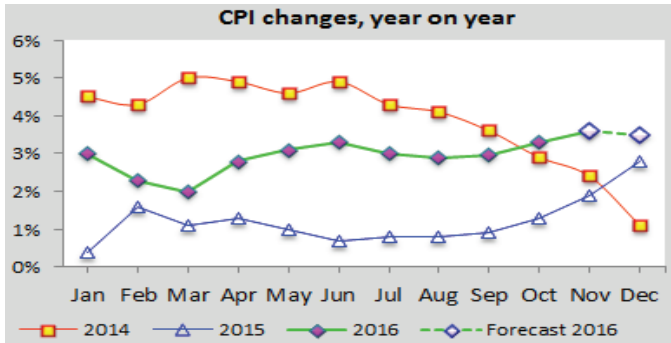
តារាង១.២. បម្រែបម្រួលសន្ទស្សន៍ថ្លៃទំនិញប្រើប្រាស់ ២០១៤-២០១៦

ឆ្នាំ	ធៀបនឹងខែ	មករា	កុម្ភៈ	មិនា	មេសា	ឧសភា	មិថុនា	កក្កដា	សីហា	កញ្ញា	តុលា	វិច្ឆិកា	ធ្នូ ^P	ប្រចាំឆ្នាំ
២០១៦	ដូចគ្នាឆ្នាំមុន	៣%	២,៣%	២,០%	២,៨%	៣,១%	៣,៣%	៣,០%	២,៩%	៣,០%	៣,៤%	៣,៦%	៣,៥%	៣,០%
	មុន	-០,២%	០,៤%	-០,២%	១,៤%	០,៥%	០,២%	០,៣%	០,២%	០,៣%	០,៤%	០	០,១%	
២០១៥	ដូចគ្នាឆ្នាំមុន	០,៤%	១,៦%	១,១%	១,៣%	១,០%	០,៧%	០,៨%	០,៨%	០,៩%	១,៣%	១,៩%	២,៨%	១,២%
	មុន	-០,៤%	១,២%	០,១%	០,៧%	០,១%	០,២%	០,៦%	០,៣%	០,២%	០%	-០,២%	០,២%	
២០១៤	ដូចគ្នាឆ្នាំមុន	៤,៥%	៤,៣%	៥,០%	៤,៩%	៤,៦%	៤,៩%	៤,២%	៤,១%	៣,៦%	២,៩%	២,៤%	២,៥%	៣,៩%
	មុន	០,២%	០	០,៥%	០,៥%	០,៣%	០,៥%	០,៤%	០,៣%	០,២%	-០,៤%	-០,៨%	០,៧%	

P: តួលេខខែ ធ្នូ និងឆ្នាំ២០១៦ ជាតួលេខព្យាករ (តាមវិធីសាស្ត្រ DECOMPOSITION)

* ការវិភាគជាសំណេរដកស្រង់ចេញពីទិន្នន័យសំខាន់ៗប៉ុណ្ណោះ មិនគ្របដណ្តប់តួលេខទាំងអស់ទេ។ អ្នកប្រើប្រាស់ទិន្នន័យអាចទាញយកតួ លេខពីតារាងតាមសេចក្តីត្រូវការរបស់ខ្លួន។
 * ដើម្បីមានសង្គតិភាពក្នុងការប្រើប្រាស់លេខខែ និងអន្តរជាតិ សញ្ញាកៀសនៅក្នុងអត្ថបទ តាងឲ្យទសភាគ។ ប៉ុន្តែក្នុងតារាងលេខ (Excel) សញ្ញាកៀសតាងឲ្យខ្ទង់ពាន់ ឯសញ្ញាចុចជាទសភាគវិញ។

ក្រាហ្វ ១.១. ចលនានិងបម្រែបម្រួលសន្ទស្សន៍ថ្លៃទំនិញប្រើប្រាស់



តារាង១.៣. អត្រាប្តូរប្រាក់

ប្រភេទ	វិច្ឆិកា២០១៦	តុលា២០១៦	វិច្ឆិកា២០១៥	ប្រភេទ	វិច្ឆិកា២០១៦	តុលា២០១៦	វិច្ឆិកា២០១៥
រ/ដុល្លារ	៤០៣០៩/១\$	៤០៥០៩/១\$	៤០៤៤៩/១\$	បាត/ដុល្លារ	៣៥,៦៤បាត/១\$	៣៥,០៤បាត/១\$	៣៥,៨៩បាត/១\$
រ/បាត	១១៣៩/១បាត	១១៦៩/១បាត	១១៣៩/១បាត	ដុង/ដុល្លារ	២២៦៦៥ដុង/១\$	២២៣០៥ដុង/១\$	២២៤៧៥ដុង/១\$
រ/ដុង	០,១៧៨៩/១ដុង	០,១៨២៩/១ដុង	០,១៨០៩/១ដុង				

២) ស្ថានភាពថវិកាជាតិ

➔ យោងតាមស្ថិតិរបស់រតនាគារជាតិ អគ្គនាយកដ្ឋានគយនិងរដ្ឋាករ និងអគ្គនាយកដ្ឋានពន្ធដារក្នុងខែវិច្ឆិកាឆ្នាំ ២០១៦ ថវិកាជាតិមានស្ថានភាពដូចខាងក្រោម:

២.១. ចំណូលថវិកាជាតិ : អនុវត្តបាន១០១០ប៊ីលានរៀល គិតជាដុល្លារអាមេរិកស្មើ២៥២,៥ លានដុល្លារ (មធ្យមប្រចាំខែ ១០១% នៃផែនការ) ក្នុងនោះចំណូលចរន្តចំនួន១០១០ ប៊ីលានរៀល (មធ្យមប្រចាំខែ ១០៣% នៃផែនការ) និង ចំណូលមូលធនចំនួន០,០ប៊ីលានរៀល (តាមកូលេខ រតនាគារជាតិ) ។

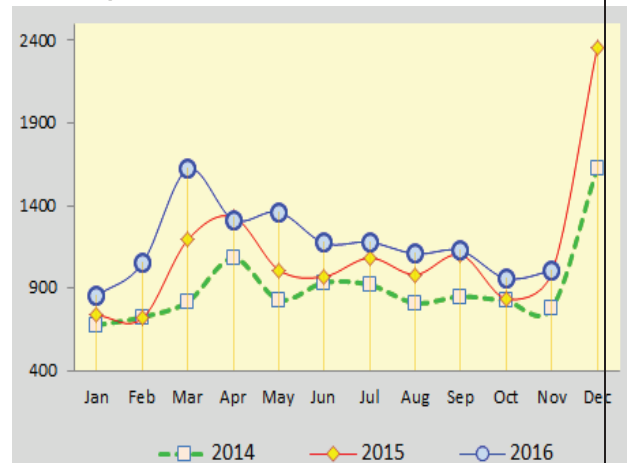
➢ បើធៀបនឹងខែមុន ចំណូលថវិកាជាតិកើនឡើង៥,៣% និង កើនឡើង១,៦% ធៀបនឹងខែដូចគ្នាឆ្នាំមុន។

➢ នៅក្នុងចំណូលចរន្ត:

✓ ចំណូលសារពើពន្ធមានចំនួន ៨០៨,៨ប៊ីលានរៀល (២០២,២ លានដុល្លារអាមេរិក) កើនឡើង១,៨% ធៀបនឹងខែមុន ប៉ុន្តែថយចុះ៥,៥% ធៀបនឹងខែដូចគ្នាឆ្នាំមុន (តាមកូលេខរតនាគារជាតិ) ។

✓ ចំណូលមិនមែនសារពើពន្ធ មានចំនួន២០១,៣ប៊ីលានរៀល (៥០,៣លានដុល្លារអាមេរិក) កើនឡើង៣២,៤% ធៀបនឹងខែមុន និងកើនឡើង៩៣,៤% ធៀបនឹងខែដូចគ្នាឆ្នាំមុន (តាមកូលេខ រតនាគារជាតិ) ។

ក្រាហ្វ ២.១. ចំណូលថវិកាជាតិ ឆ្នាំ ២០១៤-២០១៦ (ប៊ីលានរៀល)



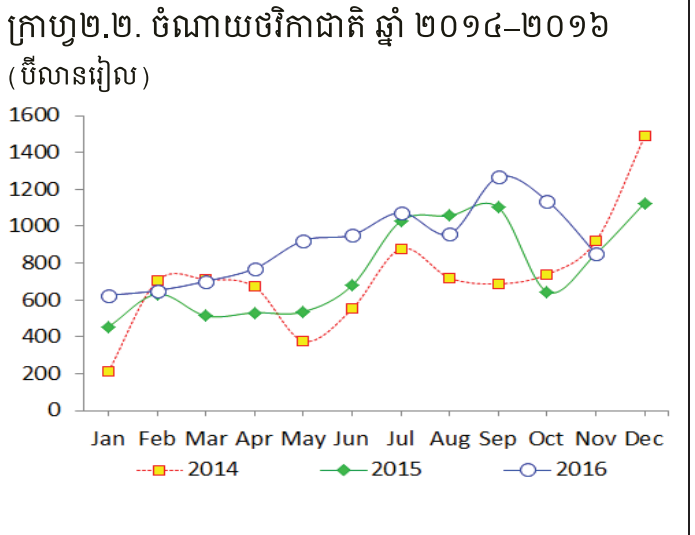
តារាង២.១. មុខចំណូលមួយចំនួនក្នុងចំណូលសារពើពន្ធ និងចំណូលមិនមែនសារពើពន្ធ

ចំណូលសារពើពន្ធ (ក្នុងរង្វង់ក្រចកៈបម្រែបម្រួលធៀបនឹងខែដូចគ្នាឆ្នាំមុន)		ចំណូលមិនមែនសារពើពន្ធ (តាមតួលេខ រតនាគារជាតិ) (ក្នុងរង្វង់ក្រចកៈបម្រែបម្រួលធៀបនឹងខែដូចគ្នាឆ្នាំមុន)	
> ពន្ធ និងអាករគយ: +៥,២% (អគ្គនាយកដ្ឋានគយ និងរដ្ឋាករ)	(-២,០%)	> កាស៊ីណូ: +១៩,២%	(+២៥,៧%)
> ចំណូលពន្ធដារ: ៩.២% (អគ្គនាយកដ្ឋានពន្ធដារ)	(+២៧,៣%)	> អាជ្ញាបណ្ណក្នុងស្រុក : +៦២០,០%	(+១៧៥១,៨%)
		> នេសាទ: -៩៧,៦%	(-៩១,៦%)
		> រុក្ខាប្រមាញ់: +៩៧៧,៨%	(-៩,៨%)
		> សម្បទានរ៉ែ: +៣៦,៥%	(+២២៤៥,២%)
		> អាកាសចរណ៍ស៊ីវិល: +៩៧,៩%	(+២២,០%)
		> ផលទុននៃសកម្មភាពទេសចរណ៍: -១៧,៧%	(+3342%)
		> អាករស្ថានទូត (លិខិតឆ្លងដែននិងទិដ្ឋាការ): +២១,០%	(-៣,២%)

២.២. ចំណាយថវិកាជាតិ : អនុវត្តបាន ៨៥០,៣ប៊ីលានរៀល គិតជាដុល្លារអាមេរិកស្មើ២១២,៥៧ លានដុល្លារ (មធ្យមប្រចាំខែ ៨១% នៃផែនការ) ក្នុងនោះ ចំណាយចរន្ត ចំនួន៧១៩,១ ប៊ីលានរៀល (មធ្យមប្រចាំខែ ៨២% នៃផែនការ) និងចំណាយមូលធនមានចំនួន១៣១,២ប៊ីលានរៀល (តាមតួលេខ រតនាគារជាតិ) ។

- > ចំណាយថវិកាជាតិ **ថយចុះ២៥,៣%**ធៀបនឹងខែមុន ប៉ុន្តែ **កើនឡើង០,០%**ធៀបនឹងខែដូចគ្នាឆ្នាំមុន។ ក្នុងនោះចំណាយចរន្ត **ថយចុះ២៥%**ធៀបនឹងខែមុន ប៉ុន្តែ **កើនឡើង១៥,៧%**ធៀបនឹងខែដូចគ្នាឆ្នាំមុន។

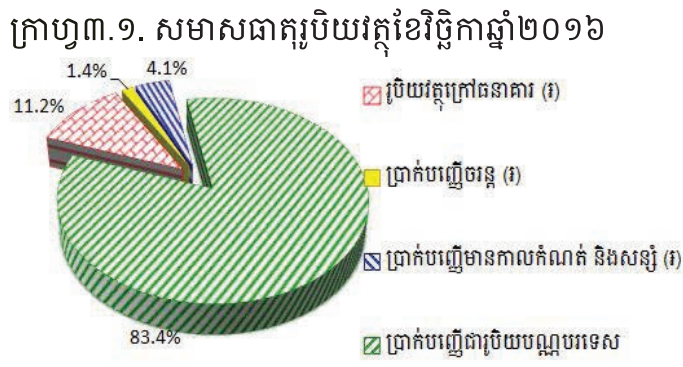
២.៣. សមតុល្យថវិកាជាតិ : ថវិកាជាតិនាខែនេះ មានអតិរេកចំនួន ១៥៩,៧ ប៊ីលានរៀល គិតជាដុល្លារអាមេរិកស្មើ៣៩,៩លានដុល្លារ (តាមតួលេខ រតនាគារជាតិ) ។



៣) ស្ថានភាពរូបិយវត្ថុនិងអត្រាការប្រាក់

➔ ស្ថានភាពរូបិយវត្ថុ ក្នុងខែវិច្ឆិកាឆ្នាំ២០១៦មានលក្ខណៈដូចខាងក្រោម:

- > រូបិយវត្ថុ **M₂** មានចំនួន៥៦៩៧៥ប៊ីលានរៀល **ថយចុះ១,១%**ធៀបនឹងខែមុន ប៉ុន្តែ **កើនឡើង១៩,៧%**ធៀបនឹងខែដូចគ្នាឆ្នាំមុន។ ការថយចុះ **M₂** ក្នុងខែនេះ ជារួម បណ្តាលមកពីការថយចុះនៃរូបិយវត្ថុក្រៅធនាគារ ១,៦% និងប្រាក់បញ្ញើជារូបិយប័ណ្ណ ១,៥%។

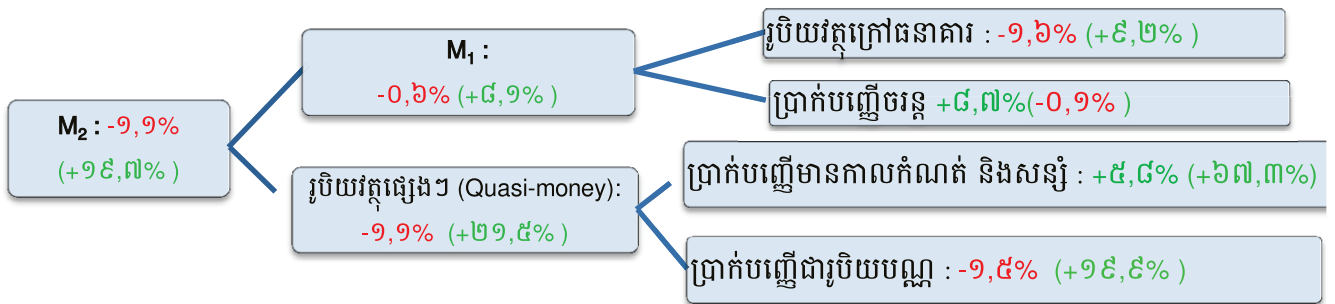


➢ ក្នុងខែនេះ ប្រាក់រៀលសរុបនៅក្នុងនិងក្រៅធនាគារមានចំនួន ១៦,៦% និងប្រាក់បញ្ញើជាប្រិយបណ្ណមានចំនួន ៨៣,៤% នៃរូបិយវត្ថុ M₂។

តារាង ៣.១. សមាមាត្រចំនួនប្រាក់រៀល នៅក្នុងរូបិយវត្ថុ M₂ ឆ្នាំ ២០១៦

ប្រាក់រៀលសរុបនៅ	មករា	កុម្មុះ	មីនា	មេសា	ឧសភា	មិថុនា	កក្កដា	សីហា	កញ្ញា	តុលា	វិច្ឆិកា	ធ្នូ
ក្នុងនិងក្រៅធនាគារ	១៦,៤%	១៦,៦%	១៥,៩%	១៥,៨%	១៥,៧%	១៥,៩%	១៥,៩%	១៦%	១៦,៦%	១៦,៣%	១៦,៧%	
ប្រាក់រៀលក្រៅធនាគារ	១២,២%	១២,១%	១១,៩%	១១,៦%	១១,២%	១១,៣%	១១,២%	១១,៣%	១១,៨%	១១,២%	១១,២%	

ក្រាហ្វ ៣.២. បម្រែបម្រួលសមាសធាតុរូបិយវត្ថុខែវិច្ឆិកា ២០១៦: ក្នុងរង្វង់ក្រចកជាបម្រែបម្រួលធៀបនឹងខែដូចគ្នាឆ្នាំមុន



➢ ប្រាក់បញ្ញើរបស់ធនាគារពាណិជ្ជនៅធនាគារជាតិ ក្នុងខែនេះមានចំនួន ១៩៩២០ ប៊ីលានរៀល កើនឡើង ១,០% ធៀបនឹងខែមុន និងកើនឡើង ៣៥,២% ធៀបនឹងខែដូចគ្នាឆ្នាំមុន។

➢ ទុនបម្រុងជាប្រិយបណ្ណបរទេសសុទ្ធមានចំនួន ៦៦២៦ លានដុល្លារ ថយចុះ ០,២% ធៀបនឹងខែមុន ប៉ុន្តែកើនឡើង ៣៧,៨% ធៀបនឹងខែដូចគ្នាឆ្នាំមុន។

តារាង ៣.២. ការផ្តល់ឥណទាននិងអត្រាការប្រាក់ប្រចាំឆ្នាំ

ផ្តល់ដោយ	វិច្ឆិកា ២០១៦	តុលា ២០១៦	វិច្ឆិកា ២០១៥
ឥណទានផ្តល់ដោយធនាគារពាណិជ្ជ (ប៊ីលានរៀល)	៥៦៩៥២	៥៥៩៦៣	៤៧៣១០
ក្នុងនោះ ជា រៀល		៨១៣	៥៧២
ឥណទានផ្តល់ដោយគ្រឹះស្ថានមីក្រូហិរញ្ញវត្ថុ (ប៊ីលានរៀល)		១២០៤១	១១៨៨៧
អត្រាការប្រាក់បញ្ញើរៀលនៅធនាគារពាណិជ្ជ	៦,៨៤%	៦,៨៤%	៦,៦៦%
អត្រាការប្រាក់កម្ចីរៀលនៅធនាគារពាណិជ្ជ	១៧,៣៤%	១៧,៣៤%	១៦,២៣%
អត្រាការប្រាក់បញ្ញើជាដុល្លារនៅធនាគារពាណិជ្ជ	៤,៤៣%	៤,៤៣%	៤,៤៥%
អត្រាការប្រាក់កម្ចីដុល្លារនៅធនាគារពាណិជ្ជ	១១,៧៨%	១១,៨២%	១១,៥៩%
អត្រាការប្រាក់កម្ចីរៀលនៅហត្ថកសិករ		៣១,២%	៣១,២%
អត្រាការប្រាក់កម្ចីរៀលនៅអម្រឹត		២៨,៨%	៣០%
អត្រាការប្រាក់កម្ចីរៀលនៅប្រាសាក់		២២,៨%	២២,៨%

៤) ស្ថានភាព កសិកម្ម ឧស្សាហកម្ម សេវាកម្ម និងវប្បធម៌

➔ ក្នុងខែវិច្ឆិកាឆ្នាំ ២០១៦ ស្ថានភាពផលិតកម្មមានលក្ខណៈដូចខាងក្រោម:

➢ កសិកម្ម:

✓ នេសាទសម្រេចបាន ៩៤ ពាន់តោន កើនឡើង ១៤% ធៀបនឹងខែមុន និងកើនឡើង ៣៤% ធៀបនឹងខែដូចគ្នាឆ្នាំមុន។

➢ វិធី និងថាមពល:

- ✓ អគ្គិសនីសរុបផ្គត់ផ្គង់ដោយអគ្គិសនីកម្ពុជាមានចំនួន៥៦២,៧៧GWHមានការកើនឡើង៨%ធៀបនឹងខែមុន និងកើនឡើង៥%ធៀបនឹងខែដូចគ្នាឆ្នាំមុន ក្នុងនោះផ្គត់ផ្គង់ដោយវារីអគ្គិសនីមានចំនួន៣២៥,២៤GWHមានការថយចុះ២១%ធៀបនឹងខែមុន ប៉ុន្តែកើនឡើង៦០%ធៀបនឹងខែដូចគ្នាឆ្នាំមុន អគ្គិសនីផ្គត់ផ្គង់ដោយធូរ ថ្មមានចំនួន១៥៦,៦០GWHមានការកើនឡើង១៧២%ធៀបនឹងខែមុន ប៉ុន្តែថយចុះ៣២%ធៀបនឹងខែដូចគ្នាឆ្នាំមុន។

➢ ឧស្សាហកម្ម:

- ✓ ផលិតកម្មវាយនភណ្ឌនិងស្បែកជើងមានចំនួន ៤២៩,៨លានដុល្លារ មានការថយចុះ ៣៩% ធៀបនឹងខែមុន និងថយចុះ២៧%ធៀបនឹងខែដូចគ្នាឆ្នាំមុន។

តារាង៤.១. ការចុះបញ្ជីរោងចក្រ និងឧស្សាហកម្មធុនតូច និងសិប្បកម្ម នៅក្រសួងឧស្សាហកម្ម

ប្រភេទ	ចំនួន—វិច្ឆិកា២០១៦	ចំនួន—តុលា២០១៦	ចំនួន—វិច្ឆិកា២០១៥
▪ រោងចក្រថ្មីដែលបានចុះបញ្ជី	៦	៦	៦
▪ ចំនួនរោងចក្រសរុបដែលមានក្នុងបញ្ជី	១៥៦៦	១៥៦០	១៤៣៥
▪ ឧស្សាហកម្មធុនតូច និងសិប្បកម្ម (បើកថ្មី)	២៤	១៤	៣២
▪ ឧស្សាហកម្មធុនតូច និងសិប្បកម្ម (បន្ត)	១៦	២៤	២៦

➢ សំណង់ (ការអនុញ្ញាត):

- ✓ សំណង់អនុញ្ញាតឲ្យសាងសង់មានចំនួន៨៥៨,៧ ពាន់ម^២កើនឡើង១០%ធៀបនឹងខែមុន ប៉ុន្តែថយចុះ៥៥% ធៀបនឹងខែដូចគ្នាឆ្នាំមុន។ បើគិតជាសាច់ប្រាក់ស្មើនឹង៣៤៧,៧លានដុល្លារកើនឡើង១៥%ធៀបនឹងខែមុន និងថយចុះ៦៥%បើធៀបនឹងខែដូចគ្នាឆ្នាំមុន។ ក្នុងនោះប្រភេទសំណង់ចម្បងៗមាន:

តារាង៤.២. សំណង់អនុញ្ញាតតាមប្រភេទផ្សេងៗ

ប្រភេទ	ពាន់ម ^២ —វិច្ឆិកា២០១៦	ពាន់ម ^២ —តុលា២០១៦	ពាន់ម ^២ —វិច្ឆិកា២០១៥
▪ លំនៅឋាន	៦៣៤,៥	៣០០,៩	៥៤២,៨
▪ ឧស្សាហកម្ម	១៥១,៧	៤១៦,៦	៨៨០,១
▪ ពាណិជ្ជកម្ម	៦១,៤	៦១,០	៤៧១,៣
▪ ទេសចរណ៍	៨,០	០,០	២៥,៩
▪ ផ្សេងៗ	០,៧	០,០	០,០
អនុញ្ញាតសរុប	៨៥៨,៧	៧៧៨,៥	១៩២២,១

- ✓ ដូច្នោះសំណង់អនុញ្ញាតដែលពេញនិយមនាខែនេះគឺលំនៅឋាន៧៣,៩% នៃផ្ទៃក្រឡាសរុប។

➢ ការងារ

តារាង៤.៣. ការស្វែងរកការងារនិងទទួលបានការងារ

ប្រភេទ	នាក់—វិច្ឆិកា២០១៦	នាក់—តុលា២០១៦	នាក់—វិច្ឆិកា២០១៥
អ្នកចុះឈ្មោះស្វែងរកការងារ (ទីភ្នាក់ងារជាតិមុខរបរ និងការងារ)	១៣០៣	៧៥២	៧០៨
អ្នកទទួលបានការងារតាមរយៈក្រសួងការងារ និងក្រុមហ៊ុន	១៥៩៣៨	១៣៣៣៨	៩៧៦៥
អ្នកទទួលបានការងារក្នុងប្រទេស	១៤៩០៥	៩៦៣៩	៨១៨០
អ្នកទទួលបានការងារក្រៅប្រទេស	១០៣៣	៣៦៩៩	១៥៨៥

➢ វិនិយោគ

តារាង៤.៤. គម្រោងវិនិយោគអនុញ្ញាតដោយគ.វ.ក./ក.អ.ក. (ថ្មីនិងពង្រីក)

ប្រភេទ	វិច្ឆិកា២០១៦	តុលា២០១៦	វិច្ឆិកា២០១៥
អនុញ្ញាតសរុប (លានដុល្លារ)	៥២	២៥,២	២០១,៦
វិស័យកសិកម្មនិងកសិឧស្សាហកម្ម	០,០	០,០	២៧,២
វិស័យឧស្សាហកម្ម (ក្នុងរង្វង់ក្រចកជាតិលេខ នៃតំបន់សេដ្ឋកិច្ចពិសេស)	១២	២៥,២	១៧៤,៤
វិស័យទេសចរណ៍	៤០	០	០
វិស័យហេដ្ឋារចនាសម្ព័ន្ធនិងផ្សេងៗ	០	០	០
ចំនួនគម្រោង ថ្មីនិងពង្រីក (ចំនួន)	៦	៧	១៧
បង្កើតការងារ (ពាន់នាក់)	៥,៤	៤,៣	៧,២

➢ សេវាកម្ម

តារាង៤.៥. ការចុះបញ្ជីនិងលុបចេញពីបញ្ជី នៅក្រសួងពាណិជ្ជកម្ម

ប្រភេទ	ចំនួន—វិច្ឆិកា២០១៦	ចំនួន—តុលា២០១៦	ចំនួន—វិច្ឆិកា២០១៥
ក្រុមហ៊ុនដែលបានចុះបញ្ជីពាណិជ្ជកម្ម	៦៣២	៣៣៦	២៧៨
ក្រុមហ៊ុនត្រូវបានលុបចេញពីបញ្ជីពាណិជ្ជកម្ម	០	១	៦
ក្រុមហ៊ុនដែលបានចុះបញ្ជីបង់ពន្ធដារតាមរបបពិត	១០៧	២១៩	១៤០

➢ ទំនិញឆ្លងកាត់កំពង់ផែ (សរុប៥កំពង់ផែ) មានចំនួន៦៤០,១ពាន់តោនកើនឡើង២១%ធៀបនឹងខែមុន ប៉ុន្តែ
ថយចុះ១០%ធៀបនឹងខែដូចគ្នាឆ្នាំមុនក្នុងនោះ:

តារាង៤.៦. ទំនិញឆ្លងកាត់កំពង់ផែផ្សេងៗ (ក្នុងរង្វង់ក្រចក: បម្រែបម្រួលធៀបនឹងខែដូចគ្នាឆ្នាំមុន)

▪ កំពង់ផែភ្នំពេញ: +២% (+១%)	▪ កំពង់ផែស្រែអំបិល និងកោះកុង: -៦២% (-៨៦%)
▪ កំពង់ផែកំពង់សោម: +៥០% (+៤%)	▪ កំពង់ផែឧកញ៉ាម៉ុង: -១៨% (-៤៣%)

➢ ប្រៃសណីយ៍និងទូរគមនាគមន៍

ប្រភេទ	ចំនួន	%Δ ធៀបនឹងខែមុន	%Δធៀបនឹងខែដូចគ្នាឆ្នាំមុន
បញ្ជីក្នុងប្រទេស(ពាន់កញ្ចប់)	១២,៨	-១៤%	១៤%
ក្នុងនោះទទួល	១,៩	-១៤%	៦%
បញ្ជីក្រៅប្រទេស(ពាន់កញ្ចប់)	១០៥,៩	២១%	១%
ក្នុងនោះទទួល	៤៩,៩	-៦%	-២%
សន្ទនាទូរសព្ទក្នុងប្រទេស(ពាន់នាទី)	២៥២៥	-២%	-១១%
ក្នុងនោះហៅចូល	៧៦៥,៥	-៣%	-៦%
សន្ទនាទូរសព្ទក្រៅប្រទេស(ពាន់នាទី)	១០.១៣៧,២	២២%	-១៥%
ក្នុងនោះហៅចូល	១០.០៦៥,៤	២២%	-១៥%

➢ ការធ្វើដំណើរតាមផ្លូវអាកាសនិងទេសចរណ៍

តារាង៤.៧. អ្នកដំណើរតាមផ្លូវអាកាសនិងទេសចរណ៍

ប្រភេទ	ចំនួន(ពាន់នាក់)	%Δ ធៀបនឹងខែមុន	%Δធៀបនឹងខែដូចគ្នាឆ្នាំមុន
ភ្ញៀវអន្តរជាតិចូលទស្សនាសារមន្ទីរជាតិ	២៣	៩១%	១៨%
អ្នកដំណើរតាមផ្លូវអាកាស (ក្នុងស្រុក)	៤២	៣១%	៧%
អ្នកដំណើរតាមផ្លូវអាកាស (អន្តរជាតិ)	៦០២,៧	២១%	១៥%
ចំនួនទេសចរជាតិចេញក្រៅប្រទេស	១២៣,៧	០,៥%	១៤%
ចំនួនទេសចរអន្តរជាតិមកព្រះរាជាណាចក្រកម្ពុជា	៤៧៧,៧	១៥%	៧%
✓ តាមផ្លូវអាកាស	២៦៩,៨	២១%	១៥%
✓ តាមផ្លូវគោក និងទឹក	២០៧,៨	៩%	-១%

៥) ស្ថានភាពដំណើរការទឹកដីកម្ពុជា

➔ ពីប្រភពអត្តនាយកដ្ឋានគយនិងរដ្ឋាករ ការនាំចូលនាខែវិច្ឆិកាមានចំនួន ៤៣៦០,២ប៊ីលានរៀល (ស្មើនឹង១០៩០ លានដុល្លារ ស.រ.អា.) កើនឡើង២,៩%ធៀបនឹងខែមុន និងកើនឡើង៩,១%ធៀបនឹងខែដូចគ្នាឆ្នាំមុន ក្នុងនោះ : តារាង៥.១. បម្រែបម្រួលនៃការនាំចូលមុខទំនិញមួយចំនួន

ទំនិញ	%Δធៀបនឹងខែមុន	%Δធៀបនឹងខែដូចគ្នាឆ្នាំមុន	ទំនិញ	%Δ ធៀបនឹងខែមុន	%Δធៀបនឹងខែដូចគ្នាឆ្នាំមុន
ប្រេងសាំង	+៣២,៤%	+១៧,០%	រថយន្តសរុប (ប៊ី.ល.រ)	+៤,៨%	-២២,៨%
ប្រេងម៉ាស៊ូត	+១,៣%	+៥,២%	រថយន្តសរុប (គ្រឿង)	-៣,៤%	-១៩,០%
ឧស្ម័ន	+២១,៧%	+៤២,៤%	ក្រាក់ទំរនិងគោយន្ត (គ្រឿង)	-១៦,៣%	-១៧,២%
អគ្គិសនីនាំចូល	+២៩,០%	-៣៨,០%	ម៉ូតូ (គ្រឿង)	+៦,៦%	-៧,១%
ដែកសំណង់	+៣៩,២%	+២៤,៥%	អង្ករ	-៩៥,៥%	-៩៨,៧%
ស៊ីម៉ង់ត៍	+២០,៥%	+១០,៨%	ផ្លែឈើនិងបន្លែ	-៤៨,៤%	-៩៤,៤%
គ្រឿងអេឡិចត្រូនិក	-១៦,០%	+៧,១%	ជីនិងថ្នាំកសិកម្ម	-៧៤,៨%	+៤,៥%
			នាំចូលក្នុងក្របខណ្ឌច្បាប់វិនិយោគ	-៥,២%	+១៣,៨%

➔ ការនាំចេញ ខែវិច្ឆិកាឆ្នាំ២០១៦ មានចំនួន ៣០៩៤,៦ប៊ីលានរៀល ស្មើនឹង៧៧៣,៦៥លានដុល្លារ ស.រ.អា. (៧១% នៃការនាំចូល) កើនឡើង១១,១%ធៀបនឹងខែមុន និងកើនឡើង៧,៧%ធៀបនឹងខែដូចគ្នាឆ្នាំមុន។ តារាង៥.២. បម្រែបម្រួលនៃការនាំចេញមុខទំនិញមួយចំនួន

ទំនិញ	%Δធៀបនឹងខែមុន	%Δធៀបនឹងខែដូចគ្នាឆ្នាំមុន	ទំនិញ	%Δធៀបនឹងខែមុន	%Δធៀបនឹងខែដូចគ្នាឆ្នាំមុន
ផលិតផលឈើកែវដ្ឋ	+៣២,៣%	-៩០,៣%	ផលិតផលនេសាទ	+១៥,៥%	+៥៥៨,៤%
វាយនភណ្ឌនិងស្បែកជើង	+១៣,៨%	+៩,៩%	កៅស៊ូ	+៣៩,៦%	+៤១,៤%
អង្ករ	-២៤,៩%	-៤,៩%			



៦) បម្រែបម្រួលគួរឱ្យចាប់អារម្មណ៍

ក្នុងខែវិច្ឆិកាឆ្នាំ២០១៦នេះ សូចនាករសេដ្ឋកិច្ច សង្គមកិច្ច នៃព្រះរាជាណាចក្រកម្ពុជាបង្ហាញបម្រែបម្រួលគួរឱ្យចាប់អារម្មណ៍ដូចក្នុងតារាងខាងក្រោម។

តារាង៦.១. បម្រែបម្រួលគួរឱ្យចាប់អារម្មណ៍ នៃសូចនាករមួយចំនួន

ល.រ	សូចនាករ	ធៀបនឹងខែមុន	ធៀបនឹងខែដូចគ្នាឆ្នាំមុន	កំណត់សម្គាល់
១	ថ្លៃសាច់គោស្រស់	+០,២%	+៧,៨%	—
២	ថ្លៃត្រីស្រស់	+០,៣%	+១១,០%	—
៣	ថ្លៃបន្លែ	+១,២%	+១៣,៣%	—
៤	ឧស្សាហកម្មធុនតូច និងសិប្បកម្ម (បន្ត)	-៣៣%	-៣៨%	—
៥	ទុនវិនិយោគអនុញ្ញាតដោយ ក.អ.ក	+១០៧%	-៧៤%	—

៧) សេចក្តីសន្និដ្ឋាន

១) ក្នុងខែវិច្ឆិកា ឆ្នាំ ២០១៦នេះ ស្ថានភាពរូបិយវត្ថុមានលក្ខណៈគួរឱ្យចាប់អារម្មណ៍ — M2 មានការថយចុះធៀបនឹងខែមុន ជាចម្បងបណ្តាលមកពីការថយចុះនៃប្រាក់បញ្ញើជារូបិយបណ្ណ និងការថយចុះនៃចំនួនប្រាក់រៀលក្រៅធនាគារ។ ទន្ទឹមនឹងនោះ ប្រាក់បញ្ញើរបស់ធនាគារពាណិជ្ជនៅឯធនាគារជាតិមានការកើនឡើងខ្ពស់ (៣៥%) ធៀបនឹងខែដូចគ្នាឆ្នាំមុន។ ផ្អែកលើសូចនាករណ៍ទាំងនេះ អាចកត់សម្គាល់បានថា មានការដកប្រាក់បញ្ញើជារូបិយបណ្ណពីធនាគារពាណិជ្ជដោយធុរកិច្ច ការផ្តល់ឥណទានមានការថយចុះ ឯការវិនិយោគមានការប្រុងប្រយ័ត្ន និងមានសន្ទុះយឺត ដែលនិន្នាការណ៍នេះនឹងបន្តក្នុងរយៈពេលខ្លីទៅមុខ។

២) គួរលេខវិនិយោគ ក្នុងរយៈពេល១១ខែ នៃឆ្នាំ២០១៦ បង្ហាញថា ទុនវិនិយោគដែលអនុញ្ញាតដោយ ក.អ .ក មានចំនួន ១៨២២លានដុល្លារ ថយចុះប្រហែល៦០% បើធៀបនឹងរយៈពេល១១ខែដូចគ្នាឆ្នាំ ២០១៥ ។

៣) មានការលើកឡើងអំពី តំបន់កសិកម្មពិសេស (Special Agricultural Zone) ដែលជាតំបន់មួយរៀបចំ ឡើងសម្រាប់កែវិស័យកសិកម្ម ស្រដៀងគ្នានឹងតំបន់សេដ្ឋកិច្ចពិសេស (SEZ) សម្រាប់វិស័យឧស្សាហកម្ម។ តើ តំបន់នេះសំខាន់ប៉ុណ្ណាសម្រាប់កម្ពុជា? តំបន់កសិកម្មពិសេស ចាប់ផ្តើមអនុវត្តនាឆ្នាំ២០០៦ នៅ ឥណ្ឌា ស្រីលង្កា និងបច្ចុប្បន្នគោលគំនិតនេះកំពុងពិចារណាដោយប្រទេសអាស៊ីផ្សេងទៀត។ ភាពសំខាន់នៃតំបន់កសិកម្មពិសេស មានដូចជា :

- ក) ការថែទាំទឹក ដីកសិកម្ម
- ខ) ផ្តល់ការងារដល់សហគមន៍កសិករ
- គ) ប្រសិទ្ធភាពនៃការស្តុក (ឃ្នាំង) និងការដឹកជញ្ជូន
- ឃ) ឧត្តមភាពពាណិជ្ជកម្ម
- ង) លើកកម្ពស់ការស្រាវជ្រាវ និងនវានុវត្តភាព(Innovation)



**III- សកម្មភាពដទៃទៀតរបស់ ឯកឧត្តម ទេសរដ្ឋមន្ត្រី យ៉ែម ណុលឡា
ប្រធានក្រុមប្រឹក្សាសេដ្ឋកិច្ច សង្គមកិច្ច និងវប្បធម៌ ប្រចាំខែធ្នូ ឆ្នាំ២០១៦**

ល.រ	កាលបរិច្ឆេទ	សកម្មភាព
១	០១/១២/១៦ ពេញមួយថ្ងៃ	ចូលរួមជាកិត្តិយស ក្នុងពិធីបើកពិធីចុះហត្ថលេខា និងពិធីជប់លៀងវេទិកាផ្សារកិច្ចកម្ពុជា-ចិន ក្រោមប្រធានបទ “កម្ពុជា៖ ព្រះរាជាណាចក្រនៃកាលានុវត្តភាពខ្សែក្រវាត់មួយ ផ្លូវមួយ” ក្រោមអធិបតីភាពដ៏ខ្ពង់ខ្ពស់ សម្តេចអគ្គមហាសេនាបតីតេជោ ហ៊ុន សែន នាយករដ្ឋមន្ត្រី នៃព្រះរាជាណាចក្រកម្ពុជា នៅសណ្ឋាគារ ហ្គាឌិនស៊ីធី រាជធានីភ្នំពេញ។
២	០២/១២/១៦ ម៉ោង០៧:៣០នាទី	ចូលរួមជាកិត្តិយស ក្នុងពិធីមិទ្ធិងអបអរសាទរខួបអនុស្សាវរីយ៍លើកទី៣៨ ទិវាកំណើតរណសិរ្សសាមគ្គី អភិវឌ្ឍន៍មាតុភូមិកម្ពុជា ក្រោមអធិបតីភាពដ៏ខ្ពង់ខ្ពស់ សម្តេចអគ្គមហាពញាចក្រី ហេង សំរិល ប្រធានរដ្ឋសភា និងជាប្រធានក្រុមប្រឹក្សាជាតិរណសិរ្សសាមគ្គី អភិវឌ្ឍន៍មាតុភូមិកម្ពុជា នៅសាលសន្និសីទចតុមុខ។
៣	០៥/១២/១៦ ម៉ោង១៥:០០នាទី	ជួបប្រជុំពិភាក្សាការងារជាមួយ ឯកឧត្តមទេសរដ្ឋមន្ត្រី លី ឌុន នៅបន្ទប់ឯកឧត្តមប្រធាន (ECOSOCC) នៃទីស្តីការគណៈរដ្ឋមន្ត្រី។
៤	០៦/១២/១៦ ម៉ោង០៧:០០នាទី	ចូលរួមជាកិត្តិយស ក្នុងពិធីអបអរសាទរទិវាជនពិការកម្ពុជាលើកទី១៨ និងទិវាជនពិការអន្តរជាតិលើកទី៣៤ ក្រោមប្រធានបទ “ផ្តល់អាទិភាព និងសិទ្ធិអំណាចដល់ជនពិការក្នុងគ្រប់វិស័យដើម្បីសង្គមមួយគ្មានពិការភាព” ក្រោមអធិបតីភាពដ៏ខ្ពង់ខ្ពស់ សម្តេចអគ្គមហាសេនាបតីតេជោ ហ៊ុន សែន នាយករដ្ឋមន្ត្រី នៃព្រះរាជាណាចក្រកម្ពុជា និងជាប្រធានកិត្តិយសក្រុមប្រឹក្សាសកម្មភាពជនពិការ និង សម្តេចអគ្គិស្ត្រីទ្ធិបណ្ឌិត នៅសាលមហោស្រពកោះពេជ្រ។
៥	០៦/១២/១៦ ម៉ោង១៥:៣០នាទី	ចូលរួមគោរពវិញ្ញាណក្ខន្ធព្រះសព ព្រះមុនីកោសលកិត្តិបណ្ឌិត ហ៊ុល សុវណ្ណ ព្រះអនុគណខណ្ឌប្រស្សីកែវ និងជាព្រះចៅអធិការវត្តទួលសុវណ្ណារាម ហៅវត្តទួលសង្កែ នៅវត្តទួលសង្កែ ខណ្ឌប្រស្សីកែវ។
៦	០៧/១២/១៦ ម៉ោង០៩:០០នាទី	ចូលរួមក្នុងកិច្ចប្រជុំ ស្តីពីកិច្ចព្រមព្រៀងទិន្នន័យមួយចំនួនដែលទាក់ទងនឹងការធ្វើអាជីវកម្មកន្លងមករបស់ក្រុមហ៊ុនសម្បទានព្រលានយន្តហោះ (SCA) និងអំពីបញ្ហាដែលត្រូវចរចានិងផែនការសកម្មភាព ដែលធ្វើបទបង្ហាញដោយឯកឧត្តម ទី តាយី និងសហការី នៅក្រសួងសេដ្ឋកិច្ច និងហិរញ្ញវត្ថុ។

ល.រ	កាលបរិច្ឆេទ	សកម្មភាព
៧	០៨/១២/១៦ ម៉ោង០៧:៣០នាទី	ចូលរួមជាភិក្ខុយស ក្នុងពិធីខួប៥ឆ្នាំ នៃប្រតិបត្តិការរបស់ក្រុមហ៊ុន មីនេហ្វៀ (ខេមបូឌា) ខូអិលធីឌី ក្រោមអធិបតីភាពដ៏ខ្ពង់ខ្ពស់ សម្តេចអគ្គមហាសេនាបតីតេជោ ហ៊ុន សែន នាយករដ្ឋមន្ត្រី នៃព្រះរាជាណាចក្រកម្ពុជា និង សម្តេចកិត្តិព្រឹទ្ធសង្គមនាយក នៅតំបន់សេដ្ឋកិច្ចពិសេសភ្នំពេញ ខណ្ឌពោធិ៍សែនជ័យ។
៨	០៨/១២/១៦ ម៉ោង១៥:៣០នាទី	ដឹកនាំកិច្ចប្រជុំគណៈកម្មការតាមដាន និងត្រួតពិនិត្យលើការសាងសង់អាកាសយានដ្ឋានអន្តរជាតិ ដើម្បីពិនិត្យលើស្លាកសញ្ញានៅ (Airport Signage) និងអគារសម្រាប់ផ្ទុកគ្រឿងចក្រ Ground Handling ក្នុងបរិវេណអាកាសយានដ្ឋានអន្តរជាតិភ្នំពេញ នៅទីស្តីការគណៈរដ្ឋមន្ត្រី។
៩	០៩/១២/១៦ ម៉ោង០៩:៣០នាទី	ជួបប្រជុំពិភាក្សាការងារជាមួយ ឯកឧត្តម ប៊ុន រិទ្ធិ នៅបន្ទប់ឯកឧត្តមប្រធាន (ECOSOCC) នៃទីស្តីការគណៈរដ្ឋមន្ត្រី។
១០	០៩/១២/១៦ ម៉ោង១០:៣០នាទី	ជួបប្រជុំពិភាក្សាការងារជាមួយ ឯកឧត្តម អ៊ុំ សារី និងឯកឧត្តម លីម សុភក្រា នៅបន្ទប់ឯកឧត្តមប្រធាន (ECOSOCC) នៃទីស្តីការគណៈរដ្ឋមន្ត្រី។
១១	០៩/១២/១៦ ម៉ោង១៥:០០នាទី	ចូលរួមជាភិក្ខុយស ក្នុងពិធីអបអរសាទរកីឡាករ ចាន់ សុខមាន ដែលបានទទួលជ័យលាភីមេដាយមាសពិភពលោក ក្នុងការប្រកួតកីឡាប៉េតង់លើកទី៤៧ នៅប្រទេសម៉ាដាកាស្កា ក្រោមអធិបតីភាពដ៏ខ្ពង់ខ្ពស់ សម្តេចអគ្គមហាសេនាបតីតេជោ ហ៊ុន សែន នាយករដ្ឋមន្ត្រី នៃព្រះរាជាណាចក្រកម្ពុជា នៅទីស្តីការនាយករដ្ឋមន្ត្រី។
១២	១៥/១២/១៦ ម៉ោង០៧:៣០នាទី	ចូលរួមជាភិក្ខុយស ក្នុងពិធីសម្ពោធដាក់ឱ្យប្រើប្រាស់ជាផ្លូវការ អគារថ្មីទីស្តីការក្រសួងប្រៃសណីយ៍ និងទូរគមនាគមន៍ ក្រោមអធិបតីភាពដ៏ខ្ពង់ខ្ពស់ សម្តេចអគ្គមហាសេនាបតីតេជោ ហ៊ុន សែន នាយករដ្ឋមន្ត្រី នៃព្រះរាជាណាចក្រកម្ពុជា និង សម្តេចកិត្តិព្រឹទ្ធសង្គមនាយក នៅទីស្តីការក្រសួងប្រៃសណីយ៍ និងទូរគមនាគមន៍។
១៣	១៥/១២/១៦ ម៉ោង១៥:៣០នាទី	ជួបប្រជុំពិភាក្សាការងារជាមួយ ឯកឧត្តម យឹម ណុលសន ឯកឧត្តម ស៊ិន ហ្វារ ឯកឧត្តម ចាន់ តិរុណ និងឯកឧត្តម លីម សុភក្រា នៅបន្ទប់ឯកឧត្តមប្រធាន (ECOSOCC) នៃទីស្តីការគណៈរដ្ឋមន្ត្រី។

ល.រ	កាលបរិច្ឆេទ	សកម្មភាព
១៤	១៦/១២/១៦ ម៉ោង០៩:០០នាទី	ដឹកនាំប្រជុំគណៈកម្មាធិការបក្សមូលដ្ឋាន នៅរាជធានីភ្នំពេញ។
១៥	១៦/១២/១៦ ម៉ោង១១:០០នាទី	ពិនិត្យរបាយការណ៍ ស្តីពីការវិភាគស្ថានភាពសេដ្ឋកិច្ច សង្គមកិច្ច និងវប្បធម៌ នៅបន្ទប់ឯកឧត្តមប្រធាន (ECOSOCC) នៃទីស្តីការគណៈរដ្ឋមន្ត្រី។
១៦	១៧/១២/១៦ ពេញមួយថ្ងៃ	ចូលរួមសន្និបាតគណៈកម្មាធិការកណ្តាលលើកទី៤០ អាណត្តិទី V របស់គណបក្ស នៅសាលមហោស្រពកោះពេជ្រ។
១៧	១៨/១២/១៦ ពេញមួយថ្ងៃ	បន្តចូលរួមសន្និបាតគណៈកម្មាធិការកណ្តាលលើកទី៤០ អាណត្តិទី V របស់គណបក្ស នៅសាលមហោស្រពកោះពេជ្រ។
១៨	២២/១២/១៦ ម៉ោង១០:០០នាទី	ជួបប្រជុំពិភាក្សាការងារជាមួយ ឯកឧត្តម ម៉ែម សុផាណា នៅបន្ទប់ឯកឧត្តមប្រធាន (ECOSOCC) នៃទីស្តីការគណៈរដ្ឋមន្ត្រី។
១៩	២២/១២/១៦ ម៉ោង១៥:៣០នាទី	ដឹកនាំកិច្ចប្រជុំគណៈកម្មការតាមដាន និងត្រួតពិនិត្យលើការសាងសង់អាកាសយានដ្ឋានអន្តរជាតិ ប្រចាំខែវិច្ឆិកា ឆ្នាំ២០១៦ នៅទីស្តីការគណៈរដ្ឋមន្ត្រី។
២០	២៦/១២/១៦ ម៉ោង១៥:០០នាទី	ចូលរួមជាសហប្រធាន ដឹកនាំគណៈប្រតិភូជាថ្នាក់ដឹកនាំរបស់ទីស្តីការគណៈរដ្ឋមន្ត្រី គោរពវិញ្ញាណកូនសព ព្រឹទ្ធាចារ្យ ឆេង ជុន នៅគេហដ្ឋាននៃសព។
២១	២៦/១២/១៦ ម៉ោង១៦:០០នាទី	អមសម្តេចអគ្គមហាសេនាបតីតេជោ ហ៊ុន សែន នាយករដ្ឋមន្ត្រី នៃព្រះរាជាណាចក្រកម្ពុជា ចូលរួមគោរពវិញ្ញាណកូនសព ព្រឹទ្ធាចារ្យ ឆេង ជុន នៅគេហដ្ឋាននៃសព។
២២	២៧/១២/១៦ ម៉ោង០៨:៣០នាទី	ដឹកនាំប្រជុំក្រុមប្រឹក្សាសេដ្ឋកិច្ច សង្គមកិច្ច និងវប្បធម៌ ដើម្បីប្រជុំស្តីពីការវិភាគស្ថានភាពសេដ្ឋកិច្ច សង្គមកិច្ច និងវប្បធម៌ ប្រចាំខែវិច្ឆិកា ឆ្នាំ២០១៦ នៅទីស្តីការគណៈរដ្ឋមន្ត្រី។
២៣	២៧/១២/១៦ ម៉ោង១៥:៣០នាទី	ចូលរួមពិធីបុណ្យទុក្ខិណានុប្បទានគម្រប់ ០៧ថ្ងៃ ឧទ្ទិសកុសលជូនវិញ្ញាណកូនសព ឯកឧត្តម ខៀវ ថារិកា នៅគេហដ្ឋាននៃសព។





រូបភាពក្នុងកិច្ចប្រជុំស្តីពីការវិនិយោគស្ថានភាពសេដ្ឋកិច្ច សង្គមកិច្ច និងវប្បធម៌



ព្រឹត្តិបត្រព័ត៌មាន



ក្រុមប្រឹក្សាសេដ្ឋកិច្ច សង្គមកិច្ច និងវប្បធម៌

ទូរស័ព្ទលេខ: ០២៣ ២១១ ៩៤៣ ០១៦ ៣០៧ ៣៣០

ទូរសារលេខ: ០២៣ ២១១ ៩៤៣

E-mail: veasna@live.in