



ព្រះរាជាណាចក្រកម្ពុជា
ជាតិ សាសនា ព្រះមហាក្សត្រ

ទិស្សការគណៈរដ្ឋមន្ត្រី

ឆ្នាំទី ០៨ លេខ ១១

ព្រឹត្តិបត្រព័ត៌មាន

ក្រុមប្រឹក្សាសេដ្ឋកិច្ច សង្គមកិច្ច និងវប្បធម៌

សកម្មភាព

ការងារ

កម្រិតសកម្មភាព



ក

គ

Work Activities

គ

ប្រចាំខែវិច្ឆិកា ឆ្នាំ២០១៥



មាតិកាអត្ថបទ

កិច្ចប្រជុំជំនាញបច្ចេកទេស រោងក្រុមប្រឹក្សាសេដ្ឋកិច្ច សង្គមកិច្ច និងវប្បធម៌ ក្រុមប្រឹក្សាអ្នកច្បាប់ និងតំណាងអគ្គលេខាធិការរដ្ឋាភិបាល

| ល.រ | ឈ្មោះអត្ថបទ | លេខទំព័រ |
|-----|---|----------|
| ១- | សេចក្តីព្រាងផែនការសកម្មភាពជាតិស្តីពីការអភិវឌ្ឍកុមារ ឆ្នាំ២០១៦-២០១៨ | ១ |
| ២- | ស្ថានភាពសេដ្ឋកិច្ច សង្គមកិច្ច និងវប្បធម៌កម្ពុជាប្រចាំខែតុលា ឆ្នាំ២០១៥ | ៣ |
| ៣- | សកម្មភាពដទៃទៀតរបស់ក្រុមប្រឹក្សាសេដ្ឋកិច្ច សង្គមកិច្ច និងវប្បធម៌ | ១១ |



សេចក្តីព្រាងផែនការសកម្មភាពជាតិស្តីពី

ការអភិវឌ្ឍកុមារ ឆ្នាំ២០១៦-២០១៨

កាលពីថ្ងៃទី២០ ខែវិច្ឆិកា ឆ្នាំ២០១៥ នៅទីស្តីការគណៈរដ្ឋមន្ត្រីមានបើកអង្គប្រជុំជំនាញបច្ចេកទេស ក្រោមអធិបតីភាព ឯកឧត្តម **នយ អូន** សមាជិកក្រុមប្រឹក្សាសេដ្ឋកិច្ច សង្គមកិច្ច និងវប្បធម៌ (ECOSOCC) និង ឯកឧត្តម **អ៊ុំ ប៊ុនធឿន** សមាជិកក្រុមប្រឹក្សាអ្នកច្បាប់ ជាសហប្រធានអង្គប្រជុំ ដើម្បីពិនិត្យពិភាក្សាលើ សេចក្តីព្រាងផែនការសកម្មភាពជាតិស្តីពីការអភិវឌ្ឍកុមារ ឆ្នាំ២០១៦-២០១៨ ដោយមានការអញ្ជើញចូល រួមពីសំណាក់ សមាជិកនិងមន្ត្រីនៃក.ស.វ. សមាជិក និងមន្ត្រីនៃក្រុមប្រឹក្សាអ្នកច្បាប់ តំណាងទីស្តីការគណៈ រដ្ឋមន្ត្រី តំណាងអគ្គលេខាធិការរាជរដ្ឋាភិបាល តំណាងខុទ្ទកាល័យឧបនាយករដ្ឋមន្ត្រី **សុខ អាន** មន្ត្រី ជំនាញទីស្តីការគណៈរដ្ឋមន្ត្រី និងតំណាងក្រុមប្រឹក្សាជាតិកម្ពុជាដើម្បីកុមារ។

ព្រះរាជាណាចក្រកម្ពុជា គឺជាប្រទេសមួយក្នុងចំណោមប្រទេសកំពុងអភិវឌ្ឍ ធ្លាប់រងនូវវិនាសកម្មធំ ធ្ងន់ធ្ងរដែលបង្កឡើងដោយរបបប្រល័យពូជសាសន៍ ប៉ុល ពត ដែលបានកាប់សម្លាប់ប្រជាជនរាប់លាននាក់ និងបានបំផ្លាញសង្គមជាតិខ្ទេចខ្ទីដល់បួសគល់ ក្នុងកុមារក៏ត្រូវរងនូវការកាប់សម្លាប់ ធ្វើទារុណកម្មគ្រប់បែប យ៉ាង ដែលធ្វើឲ្យកម្ពុជាបាត់បង់ធនធានមនុស្សជាច្រើន។ ក្រោយថ្ងៃរំដោះ ៧ មករា ឆ្នាំ ១៩៧៩ ទន្ទឹមនឹងការ ស្តារនិងការអភិវឌ្ឍប្រទេសពីបាត់ដៃទទេ សិទ្ធិរបស់ប្រជាពលរដ្ឋ ជាពិសេសសិទ្ធិរបស់កុមារកម្ពុជាត្រូវបាន ការពារនិងលើកតម្កើង ដោយចាត់ទុកកុមារជាអ្នកបន្តវេនរបស់ប្រទេសជាតិដូចពាក្យស្លោកថា កុមារជាទំពាំង ស្នូលឬស្សី។

បច្ចុប្បន្នរាជរដ្ឋាភិបាលបានបោះ ជំហានទៅមុខក្នុងការស្តារសង្គម និង សេដ្ឋកិច្ចឡើងវិញ ដែលតម្រូវឲ្យកសាង ធនធានមនុស្សជំនាញ និងប្រជាជន ដែលមានសុខភាពល្អក្នុងពីរទសវត្សរ៍ ចុងក្រោយនេះ ដោយមានកំណើនសេដ្ឋ កិច្ចជាមធ្យមប្រមាណ ៧% ចំណូល មធ្យមសម្រាប់ប្រជាជនម្នាក់កើនឡើង ដល់ ១ ១៣៦ ដុល្លារអាមេរិក ក្នុងឆ្នាំ ២០១៤ ហើយអត្រាភាពក្រីក្រត្រូវបានកាត់បន្ថយមកត្រឹមប្រមាណ ១៦% នៅក្នុងឆ្នាំ២០១៣ ធ្វើឲ្យកម្ពុជា បោះជំហានចេញពីប្រទេសមានចំណូលកម្រិតទាបទៅជាប្រទេសដែលមានចំណូលមធ្យមកម្រិតទាប។



បោះជំហានចេញពីប្រទេសមានចំណូលកម្រិតទាបទៅជាប្រទេសដែលមានចំណូលមធ្យមកម្រិតទាប។

**កិច្ចប្រជុំជំនាញបច្ចេកទេស រវាងក្រុមប្រឹក្សាសេដ្ឋកិច្ច សង្គមកិច្ច និងវប្បធម៌
ក្រុមប្រឹក្សាអ្នកច្បាប់ និងតំណាងអគ្គលេខាធិការរាជរដ្ឋាភិបាល**

រាជរដ្ឋាភិបាលបានវិភាជន៍ធនធានបន្ថែមទៀតដល់វិស័យសុខាភិបាល អប់រំ សង្គមកិច្ច និងវិស័យផ្សេងៗទៀត ដែលទាក់ទងនឹងការអភិវឌ្ឍធនធានមនុស្ស រួមទាំងការអភិវឌ្ឍកុមារសំដៅសម្រេចឲ្យបាននូវគោលដៅអភិវឌ្ឍន៍សហស្សវត្សរ៍កម្ពុជាដែល ក្នុងនោះផ្តោតសំខាន់លើការអភិវឌ្ឍសុខុមាលភាពកុមារផងដែរ។

ស្របតាមស្ថានភាពកុមារមានភាពរីកចម្រើនពីមួយថ្ងៃទៅមួយថ្ងៃ បន្ទាប់ពីព្រះរាជាណាចក្រកម្ពុជាបានផ្តល់សច្ចាប័នលើអនុសញ្ញាអន្តរជាតិជាច្រើន មានជាអាទិ៍ អនុសញ្ញាស្តីពីសិទ្ធិកុមារឆ្នាំ១៩៩២ ពិធីសារបន្ថែមស្តីពីការចូលរួមរបស់កុមារនៅក្នុងជម្លោះប្រដាប់អាវុធ និងពិធីសារស្តីពីការជួញដូរកុមារ ការធ្វើពេស្យាកម្មកុមារ និងរូបភាពអាសអាភាសកុមារនៅឆ្នាំ២០០២ អនុសញ្ញាលេខ ២៩ ស្តីពីការងារដោយបង្ខំ ឬជាកាតព្វកិច្ចនៅឆ្នាំ១៩៧០ អនុសញ្ញាលេខ១៣៨ ស្តីពីការកំណត់អាយុអប្បបរមាសម្រាប់ការចូលធ្វើការនៅឆ្នាំ១៩៩៩ អនុសញ្ញាលេខ១៨២ ស្តីពីការហាមប្រាមនិងសកម្មភាពបន្ទាន់សម្រាប់ការលុបបំបាត់ទម្រង់ធ្ងន់ធ្ងរនៃពលកម្មកុមារនៅឆ្នាំ២០០៥ និងអនុសញ្ញាក្រុងឡាអេស្តីពីការការពារកុមារ និងសហប្រតិបត្តិការស្មុំកូនអន្តរប្រទេសនៅឆ្នាំ២០០៧។

ក្នុងនាមជាប្រទេសហត្ថលេខី រាជរដ្ឋាភិបាលបានដាក់ចេញនូវយុទ្ធសាស្ត្រចតុកោណដំណាក់កាលទី៣ ផែនការយុទ្ធសាស្ត្រអភិវឌ្ឍន៍ជាតិ២០១៤-២០១៨ គោលនយោបាយ លិខិតបទដ្ឋានគតិយុត្ត ផែនការសកម្មភាពជាតិពាក់ព័ន្ធនឹងកុមារ និងផែនការអភិវឌ្ឍតាមវិស័យរយៈពេលវែងនិងមធ្យមផ្សេងទៀត ដើម្បីធានាការអភិវឌ្ឍផ្តល់ការងារសមស្រប សមភាព ប្រសិទ្ធភាព និងធានាឲ្យសម្រេចបានតាមគោលដៅអភិវឌ្ឍន៍សហស្សវត្សរ៍កម្ពុជាឆ្នាំ២០១៥ រួមទាំងការបង្កើតយន្តការជាច្រើននៅថ្នាក់ជាតិ និងថ្នាក់ក្រោមជាតិ ដើម្បីសម្របសម្រួលដល់ការអនុវត្តលិខិតបទដ្ឋានគតិយុត្ត រួមទាំងគោលនយោបាយនិងផែនការសកម្មភាពដូចបានបញ្ជាក់ខាងលើ^(១)។

អង្គប្រជុំជាបន្តបន្ទាប់បានពិនិត្យពិភាក្សាលើសេចក្តីព្រាងឯកសារនេះ ហើយបានសម្រេចកែសម្រួលទម្រង់ ខ្លឹមសារ ពាក្យពេចន៍ និងឃ្លាប្រយោគផ្សេងទៀត ដើម្បីធ្វើឲ្យសេចក្តីព្រាងនេះកាន់តែល្អ។

(១) អត្ថបទនេះដកស្រង់ពីសេចក្តីព្រាងសេចក្តីថ្លែងហេតុរបស់សេចក្តីព្រាងសេចក្តីព្រាងផែនការសកម្មភាពជាតិស្តីពីការអភិវឌ្ឍកុមារ ឆ្នាំ២០១៦-២០១៨ ។

**ស្ថានភាពសេដ្ឋកិច្ច សង្គមកិច្ច និងវប្បធម៌កម្ពុជា
ប្រចាំខែតុលា ឆ្នាំ២០១៥***



របាយការណ៍ស្តីពីស្ថានភាពសេដ្ឋកិច្ច សង្គមកិច្ច និង វប្បធម៌កម្ពុជា ប្រចាំខែតុលា ឆ្នាំ២០១៥នេះ ជាលទ្ធផលនៃកិច្ចប្រជុំទូលាយក្រុមប្រឹក្សាសេដ្ឋកិច្ច សង្គមកិច្ច និង វប្បធម៌ (ECOSOCC) នៅថ្ងៃទី០៨ ខែធ្នូ ឆ្នាំ២០១៥ ក្រោម អធិបតីភាព ឯកឧត្តម **ឃឹម ណុលឡា** ទេសរដ្ឋមន្ត្រីទទួល បន្ទុកបេសកកម្មពិសេស ប្រធានក្រុមប្រឹក្សាសេដ្ឋកិច្ច សង្គមកិច្ច និងវប្បធម៌ ដោយមានការអញ្ជើញចូលរួមពី អនុប្រធាន សមាជិក សមាជិកា អគ្គលេខាធិការ អគ្គលេខាធិការរង ក.ស.វ. និងតំណាងក្រសួង-ស្ថាប័នពាក់ព័ន្ធ។

១) ស្ថានភាពសន្ទស្សន៍ថ្លៃទំនិញប្រើប្រាស់ និងអត្រាប្តូរប្រាក់

➔ នាខែតុលាឆ្នាំ២០១៥ សន្ទស្សន៍ថ្លៃទំនិញប្រើប្រាស់មិនមានការកើនឡើងទេ ធៀបនឹងខែមុន ប៉ុន្តែកើនឡើង **១,៣%** ធៀបនឹងខែដូចគ្នាឆ្នាំមុន (រយៈពេល១២ខែ)។

តារាង១.១. បម្រែបម្រួលថ្លៃធៀបនឹងខែដូចគ្នាឆ្នាំមុនសម្រាប់ក្រុមទំនិញនិងមុខទំនិញមួយចំនួន

| ក្រុមទំនិញ: | | មុខទំនិញ: | |
|-----------------------------------|-------|------------|-------|
| សំលៀកបំពាក់ និងស្បែកជើង: | +៦,៦% | ត្រីស្រស់: | +៨,៧% |
| ភោជនីយដ្ឋាន: | +៥,៤% | បន្លែ: | +៨,៦% |
| ភេសជ្ជៈមានជាតិស្រវឹង និងថ្នាំជក់: | +៥,២% | ផ្លែឈើ: | +៥,២% |
| ម្ហូបអាហារ: | +៤,២% | | |

តារាង១.២. បម្រែបម្រួលសន្ទស្សន៍ថ្លៃទំនិញប្រើប្រាស់ ២០១៣-២០១៥

| ឆ្នាំ | ធៀបនឹងខែ | មករា | កុម្ភៈ | មីនា | មេសា | ឧសភា | មិថុនា | កក្កដា | សីហា | កញ្ញា | តុលា | វិច្ឆិកា ^P | ធ្នូ ^P | ប្រចាំឆ្នាំ ^P |
|-------|-----------------|-------|--------|-------|------|------|--------|--------|------|-------|-------|-----------------------|-------------------|--------------------------|
| ២០១៥ | ដូចគ្នាឆ្នាំមុន | ០,៤% | ១,៦% | ១,១% | ១,៣% | ១,០% | ០,៧% | ០,៨% | ០,៨% | ០,៩% | ១,៣% | ១,១% | ១,៣% | ១,០% |
| | មុន | -០,៤% | ១,២% | ០,១% | ០,៧% | ០,១% | ០,២% | ០,៦% | ០,៣% | ០,២% | ០% | -១,០% | -០,៥% | |
| ២០១៤ | ដូចគ្នាឆ្នាំមុន | ៤,៥% | ៤,៣% | ៥,០% | ៤,៩% | ៤,៦% | ៤,៩% | ៤,២% | ៤,១% | ៣,៦% | ២,៩% | ២,៤% | ២,៥% | ៤,០% |
| | មុន | ០,២% | ០ | ០,៥% | ០,៥% | ០,៣% | ០,៥% | ០,៤% | ០,៣% | ០,២% | -០,៤% | -០,៨% | ០,៧% | |
| ២០១៣ | ដូចគ្នាឆ្នាំមុន | ១,៨% | ១,៧% | ១,០% | ១,០% | ២,៨% | ២,៩% | ៤,០% | ៣,៣% | ៣,៩% | ៤,២% | ៤,១% | ៤,៧% | ៣,០% |
| | មុន | ០,៣% | ០,២% | -០,១% | ០,៦% | ០,៧% | ០,២% | ១% | ០,៤% | ០,៧% | ០,២% | -០,៣% | ០,៥% | |

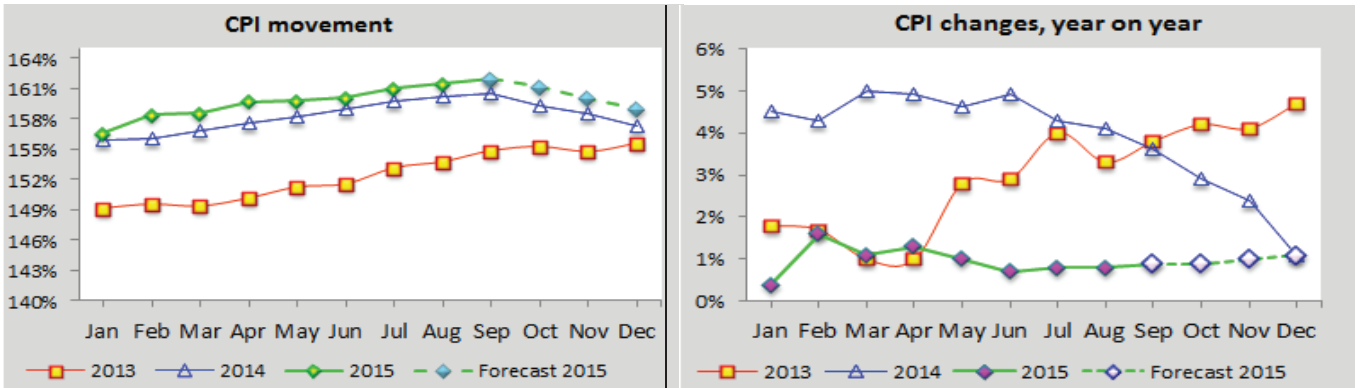
P: តួលេខខែ វិច្ឆិកា ធ្នូ និងប្រចាំឆ្នាំ២០១៥ ជាកូលេខព្យាករ (តាមវិធីសាស្ត្រ DECOMPOSITION)

* ការវិភាគជាសំណេរដកស្រង់ចេញពីទិន្នន័យសំខាន់ៗប៉ុណ្ណោះ មិនគ្របដណ្តប់តួលេខទាំងអស់ទេ (មើលតារាងភ្ជាប់មកជាមួយ)។
* ដើម្បីមានសង្គតិភាពក្នុងការប្រើប្រាស់លេខខែ និងអន្តរជាតិ សញ្ញាក្រៀសនៅក្នុងអត្ថបទ តាងឲ្យទសភាគ។ ប៉ុន្តែក្នុងតារាងលេខ (Excel) សញ្ញាក្រៀសតាងឲ្យខ្ទង់ពាន់ ឯសញ្ញាចុចជាទសភាគវិញ។

កិច្ចប្រជុំស្ថានភាពសេដ្ឋកិច្ច សង្គមកិច្ច និងវប្បធម៌

របស់ក្រុមប្រឹក្សាសេដ្ឋកិច្ច សង្គមកិច្ច និងវប្បធម៌

ក្រាហ្វ ១.១. ចលនានិងបម្រែបម្រួលសន្ទស្សន៍ថ្លៃទំនិញប្រើប្រាស់



តារាង១.៣. អត្រាប្តូរប្រាក់

| ប្រភេទ | តុលា២០១៥ | កញ្ញា២០១៥ | តុលា២០១៤ | ប្រភេទ | តុលា២០១៥ | កញ្ញា២០១៥ | តុលា២០១៤ |
|-----------|------------|------------|------------|-------------|-------------|-------------|-------------|
| រ/ដុល្លារ | ៤០៦១រ/\$ | ៤០៧៦រ/\$ | ៤០៧៦រ/\$ | បាត/ដុល្លារ | ៣៥,៥៩បាត/\$ | ៣៦,៤១បាត/\$ | ៣២,៥៣បាត/\$ |
| រ/បាត | ១១៤រ/បាត | ១១២រ/បាត | ១២៥រ/បាត | ដុង/ដុល្លារ | ២២៣១៣ដុង/\$ | ២២៤៨៦ដុង/\$ | ២១២២០ដុង/\$ |
| រ/ដុង | ០,១៨២រ/ដុង | ០,១៨១រ/ដុង | ០,១៩២រ/ដុង | | | | |

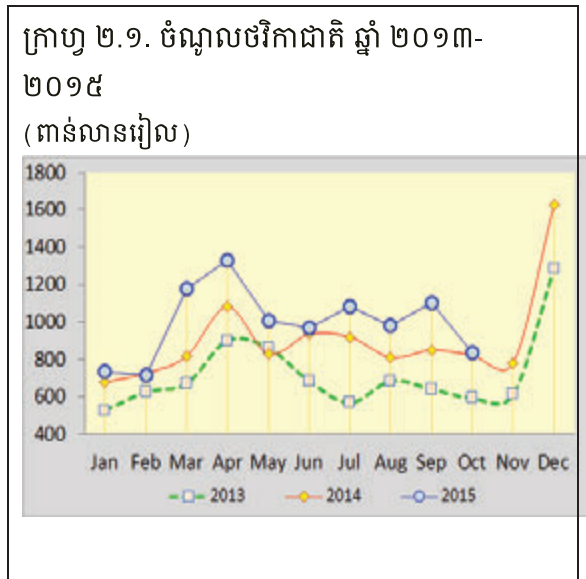
២) ស្ថានភាពថវិកាជាតិ

➔ យោងតាមស្ថិតិរបស់រក្សាគណនាជាតិអគ្គនាយកដ្ឋានគយនិងរដ្ឋាករ និងអគ្គនាយកដ្ឋានពន្ធដារក្នុងខែតុលាឆ្នាំ ២០១៥ថវិកាជាតិមានស្ថានភាពដូចខាងក្រោម:

២.១. ចំណូលថវិកាជាតិ (តួលេខរក្សាគណនាជាតិ) : អនុវត្តបាន៨៣៥,៤ពាន់លានរៀល (មធ្យមប្រចាំខែ ១០៤% នៃ ផែនការ)

ក្នុងនោះចំណូលចរន្ត៨១៩,៧ ពាន់លានរៀល (មធ្យមប្រចាំខែ ១០០% នៃផែនការ) និងចំណូលមូលធន១៥,៧ពាន់លាន រៀល ។

- បើធៀបនឹងខែមុនចំណូលថវិកាជាតិ **ថយចុះ២៤,៣%** ប៉ុន្តែ **កើនឡើង១,៥%** ធៀបនឹងខែដូចគ្នាឆ្នាំមុន។
- នៅក្នុងចំណូលចរន្ត:
 - ✓ ចំណូលសារពើពន្ធមានចំនួន៧៤៤,៣ពាន់លានរៀល **ថយចុះ ១៩,៣%** ធៀបនឹងខែមុនប៉ុន្តែ**កើនឡើង៤,២%** ធៀបនឹងខែដូចគ្នា ឆ្នាំមុន ។



✓ ចំណូលមិនមែនសារពើពន្ធមានចំនួន ៧៥,៤ពាន់លានរៀល **ថយចុះ៥៥,៦%** ធៀបនឹងខែមុននិង**ថយចុះ ២១,៨%** ធៀបនឹងខែដូចគ្នាឆ្នាំមុន (តួលេខ រក្សាគណនាជាតិ) ។

តារាង២.១. មុខចំណូលមួយចំនួនក្នុងចំណូលសារពើពន្ធ និងចំណូលមិនមែនសារពើពន្ធ

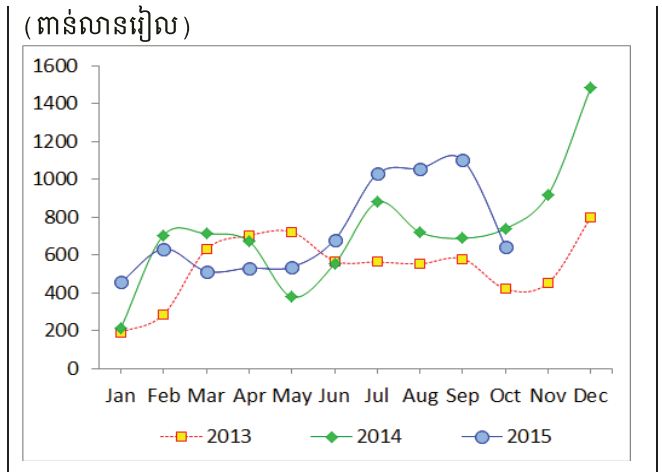
| ចំណូលសារពើពន្ធ (ក្នុងរង្វង់ក្រចកៈបម្រែបម្រួលធៀបនឹងខែដូចគ្នាឆ្នាំមុន) | | ចំណូលមិនមែនសារពើពន្ធ (តួលេខ រតនាគារជាតិ) (ក្នុងរង្វង់ក្រចកៈបម្រែបម្រួលធៀបនឹងខែដូចគ្នាឆ្នាំមុន) | |
|---|----------|---|----------|
| > ពន្ធ និងអាករគយ: -0,9% (តួលេខ អគ្គនាយកដ្ឋានគយនិងរដ្ឋាករ) | (+១១,១%) | > នេសាទ: +១០,១% | (+៧០,៤%) |
| > ចំណូលពន្ធដារ: -៤,២% (តួលេខ អគ្គនាយកដ្ឋានពន្ធដារ) | (+១៤,៦%) | > រុក្ខាប្រមាញ់: -៧៥,៧% | (-២៤,៥%) |
| > កាស៊ីណូ: +៥៦,៨% | (+៦,៤%) | > សម្បទានរ៉ែ: +២២,៦% | (-៤១,៤%) |
| > អាជ្ញាបណ្ណក្នុងស្រុក : -១៧,១% | (+៦៣,៩%) | > អាកាសចរណ៍ស៊ីវិល: -៩០,២% | (+៣៥,៥%) |
| > កម្រៃគ្រប់គ្រងនិងទិដ្ឋាការនាំចេញ : | | > ផលទុននៃសកម្មភាពទេសចរណ៍: — | |
| | | > ប្រៃសណីយ៍ និងទូរគមនាគមន៍: -៦៥,៩% | (-៥១,៥%) |
| | | > អាករស្ថានទូក: -៥៨,៥% | (-៣៦,៤%) |

២.២. ចំណាយថវិកាជាតិ : អនុវត្តបាន ៦៤៥,១ពាន់លានរៀល (មធ្យមប្រចាំខែ ៥៧% នៃផែនការ) ក្នុងនោះ ចំណាយចរន្ត ចំនួន ៥១៨,៤ពាន់លានរៀល (មធ្យមប្រចាំខែ ៧៨% នៃផែនការ) និងចំណាយមូលធន១២៦,៧ពាន់លានរៀល (តួលេខរតនាគារជាតិ) ។

> ចំណាយថវិកាជាតិ **ថយចុះ ៤១,៥%** ធៀបនឹងខែមុន និង **ថយចុះ ១២,៧%** ធៀបនឹងខែដូចគ្នាឆ្នាំមុន។ ក្នុងនោះចំណាយចរន្ត **ថយចុះ ៤៥,៦%** ធៀបនឹងខែមុន និង **ថយចុះ ១៧,៤%** ធៀបនឹងខែដូចគ្នាឆ្នាំមុន។

២.៣. សមតុល្យថវិកាជាតិ : ថវិកាជាតិនាខែនេះមានអតិរេកចំនួន ១៩០,៤ពាន់លានរៀល (តួលេខរតនាគារជាតិ) ។

ក្រាហ្វូ ២.២. ចំណាយថវិកាជាតិ ឆ្នាំ ២០១៣-២០១៥

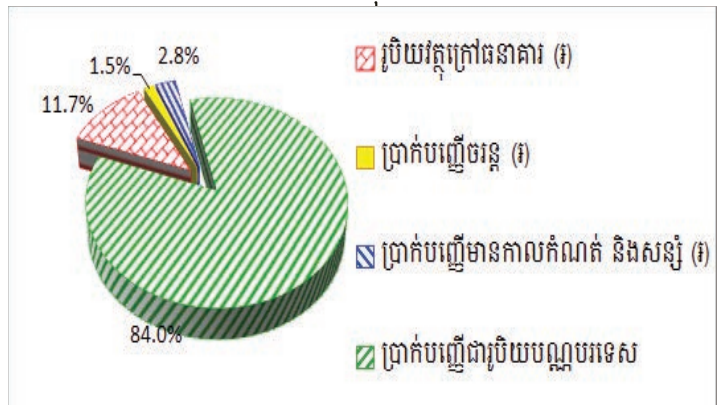


៣) ស្ថានភាពរូបិយវត្ថុនិងអត្រាការប្រាក់

➔ ស្ថានភាពរូបិយវត្ថុ ក្នុងខែតុលាឆ្នាំ២០១៥មានលក្ខណៈដូចខាងក្រោម:

- > រូបិយវត្ថុ M₂ មានចំនួន ៤៧៤៥២ពាន់លានរៀល កើនឡើង **១,១%** ធៀបនឹងខែមុន និង កើនឡើង **១៥,៣%** ធៀបនឹងខែដូចគ្នាឆ្នាំមុន។ ការកើនឡើងនៃ M₂ ជារួម បណ្តាលមកពីការកើនឡើងនៃប្រាក់បញ្ញើចរន្ត **១២,១%** និងប្រាក់បញ្ញើជាប្រិយបណ្ណ **១,៧%** ។
- > នាខែនេះ ប្រាក់រៀលសរុបនៅក្នុងនិងក្រៅធនាគារមានចំនួន **១៦,០%** និងប្រាក់បញ្ញើជាប្រិយបណ្ណមានចំនួន **៨៤,០%** នៃរូបិយវត្ថុ M₂ ។

ក្រាហ្វូ ៣.១. សមាសធាតុរូបិយវត្ថុខែតុលាឆ្នាំ២០១៥



តារាង៣.១. សមាមាត្រចំនួនប្រាក់រៀល នៅក្នុងរូបិយវត្ថុ M₂ ឆ្នាំ២០១៥

| ប្រាក់រៀលសរុបនៅ | មករា | កុម្មុះ | មីនា | មេសា | ឧសភា | មិថុនា | កក្កដា | សីហា | កញ្ញា | តុលា | វិច្ឆិកា | ធ្នូ |
|---------------------|-------|---------|-------|-------|-------|--------|--------|-------|-------|-------|----------|------|
| ក្នុងនិងក្រៅធនាគារ | ១៧,៩% | ១៨% | ១៧,៦% | ១៧,១% | ១៦,៥% | ១៦,១% | ១៦,៦% | ១៦,៤% | ១៦,៥% | ១៦,០% | | |
| ប្រាក់រៀលក្រៅធនាគារ | ១៣,៦% | ១៣,៧% | ១៣,៥% | ១៣,៣% | ១២,៦% | ១២,២% | ១២,៤% | ១២,២% | ១៣,៤% | ១១,៧% | | |

- ទុនបម្រុងជាប្រិយបណ្ណបរទេសសុទ្ធមានចំនួន ៤៧៤៥លានដុល្លារ កើនឡើង១,៤% ធៀបនឹងខែមុន និងកើនឡើង១៣,៦% ធៀបនឹងខែដូចគ្នាឆ្នាំមុន។
- ប្រាក់បញ្ញើរបស់ធនាគារពាណិជ្ជនៅធនាគារជាតិ ក្នុងខែនេះមានចំនួន ១៤៧៧៣ពាន់លានរៀលកើនឡើង ៨,០% ធៀបនឹងខែមុន និងកើនឡើង១៨,១%ធៀបនឹងខែដូចគ្នាឆ្នាំមុន។

តារាង៣.២. ការផ្តល់ឥណទាននិងអត្រាការប្រាក់ប្រចាំឆ្នាំ

| ផ្តល់ដោយ | តុលា២០១៥ | កញ្ញា២០១៥ | តុលា២០១៤ |
|---|----------|-----------|--------------|
| ឥណទានផ្តល់ដោយធនាគារពាណិជ្ជ(ពាន់លានរៀល) ក្នុងនោះ ជា រៀល | ៤៦៦៣២ | ៤៤៣៤៦ | ៣៦៨០៥ ៤៣៤ |
| ឥណទានផ្តល់ដោយគ្រឹះស្ថានមីក្រូហិរញ្ញវត្ថុ(ពាន់លានរៀល) | — | ១១៣០៤ | ៧៦៩៩ |
| អត្រាការប្រាក់បញ្ញើជា រៀលនៅធនាគារពាណិជ្ជ | ៦,៦២% | ៦,៦៥% | ៥,៩៣% |
| អត្រាការប្រាក់កម្ចីជា រៀលនៅធនាគារពាណិជ្ជ | ១៦,១៩% | ១៦,១៩% | ១៦,២០% |
| អត្រាការប្រាក់បញ្ញើជាដុល្លារនៅធនាគារពាណិជ្ជ | ៤,៤៤% | ៤,៤០% | ៤,២៣% |
| អត្រាការប្រាក់កម្ចីជាដុល្លារនៅធនាគារពាណិជ្ជ | ១១,៦១% | ១១,៦១% | ១១,៥១% |



៤) ស្ថានភាព កសិកម្ម ឧស្សាហកម្ម សេវាកម្ម និងវប្បធម៌

→ ក្នុងខែតុលាឆ្នាំ២០១៥ ស្ថានភាពផលិតកម្មមានលក្ខណៈដូចខាងក្រោម៖

➢ កសិកម្ម៖

✓ នេសាទសម្រេចបាន៦៦,៦ពាន់តោន កើនឡើង៥%ធៀបនឹងខែមុន និងកើនឡើង១៥%ធៀបនឹងខែដូចគ្នាឆ្នាំមុន។

➢ រ៉ែ និងថាមពល៖

✓ អគ្គិសនីសរុបផ្គត់ផ្គង់ដោយអគ្គិសនីកម្ពុជាមានចំនួន៤៧២,៩៦ WHមានការថយចុះ៨,០%ធៀបនឹងខែមុន ប៉ុន្តែកើនឡើង១៥%ធៀបនឹងខែដូចគ្នាឆ្នាំមុន ក្នុងនោះផ្គត់ផ្គង់ដោយរ៉ែអគ្គិសនីមានចំនួន៣៨៧,១៦ WH មានការថយចុះបន្តិចបន្តួចធៀបនឹងខែមុន ប៉ុន្តែកើនឡើង៣៥%ធៀបនឹងខែដូចគ្នាឆ្នាំមុន អគ្គិសនីផ្គត់ផ្គង់ដោយធូលីមានចំនួន៣៧,៤៦ WHមានការថយចុះ៥២%ធៀបនឹងខែមុន និងមានការថយចុះ៣៥%ធៀបនឹងខែដូចគ្នាឆ្នាំមុន។

➢ ឧស្សាហកម្ម៖

✓ ផលិតកម្មវាយនភណ្ឌនិងស្បែកជើងមានចំនួន៥៤៤,៤លានដុល្លារមានការថយចុះ១៣%ធៀបនឹងខែមុន ប៉ុន្តែកើនឡើង១០%ធៀបនឹងខែដូចគ្នាឆ្នាំមុន។

តារាង៤.១. ការចុះបញ្ជីរោងចក្រ និងឧស្សាហកម្មធុនតូច និងសិប្បកម្ម នៅក្រសួងឧស្សាហកម្ម

| ប្រភេទ | ចំនួន—តុលា២០១៥ | ចំនួន—កញ្ញា២០១៥ | ចំនួន—តុលា២០១៤ |
|---|----------------|-----------------|----------------|
| ▪ រោងចក្រថ្មីដែលបានចុះបញ្ជី | ៧ | ២៧ | ២៣ |
| ▪ ចំនួនរោងចក្រសរុបដែលមានក្នុងបញ្ជី | ១៤២៩ | ១៤២៦ | ១២៦៥ |
| ▪ ឧស្សាហកម្មធុនតូច និងសិប្បកម្ម (បើកថ្មី) | | | |
| ▪ ឧស្សាហកម្មធុនតូច និងសិប្បកម្ម (បន្ត) | | | |

➢ សំណង់ (ការអនុញ្ញាត)៖

✓ សំណង់អនុញ្ញាតឲ្យសាងសង់មានចំនួន ៤៥៨,៧ពាន់ម^២ ថយចុះ ៤០% ធៀបនឹងខែមុននិងថយចុះ ២,០% ធៀបនឹងខែដូចគ្នាឆ្នាំមុន។ បើគិតជាសាច់ប្រាក់ស្មើនឹង ២២០,៩លានដុល្លារ ថយចុះ ៣១% ធៀបនឹងខែមុនប៉ុន្តែកើនឡើង ៣១% បើធៀបនឹងខែដូចគ្នាឆ្នាំមុន។ ក្នុងនោះប្រភេទសំណង់ចម្បងៗមាន៖

តារាង៤.២. សំណង់អនុញ្ញាតតាមប្រភេទផ្សេងៗ

| ប្រភេទ | ពាន់ម ^២ —តុលា២០១៥ | ពាន់ម ^២ —កញ្ញា២០១៥ | ពាន់ម ^២ —តុលា២០១៤ |
|---------------|------------------------------|-------------------------------|------------------------------|
| ▪ លំនៅឋាន | ៣០៧,៤ | ៦៣៣,៣ | ១៩៧,៤ |
| ▪ ឧស្សាហកម្ម | ១១២,៩ | ៩៣,៣ | ២១០,៦ |
| ▪ ទេសចរណ៍ | ១៤ | ២៧,៦ | ៣០,៩ |
| ▪ ពាណិជ្ជកម្ម | ២២,១ | ៤,២ | ១៨,៣ |
| ▪ ផ្សេងៗ | ០ | ៣,២ | ២ |
| អនុញ្ញាតសរុប | ៤៥៨,៧ | ៧៦៦,១ | ៤៦៧,៤ |

✓ ដូច្នេះសំណង់អនុញ្ញាតដែលពេញនិយមនាខែនេះគឺលំនៅឋាន៦៧% និងឧស្សាហកម្ម ២៤,៦%នៃផ្ទៃក្រឡាសរុប។

កិច្ចប្រជុំស្ថានភាពសេដ្ឋកិច្ច សង្គមកិច្ច និងវប្បធម៌

របស់ក្រុមប្រឹក្សាសេដ្ឋកិច្ច សង្គមកិច្ច និងវប្បធម៌

➢ ការងារ

តារាង៤.៣. ការស្វែងរកការងារនិងទទួលបានការងារ

| ប្រភេទ | នាក់—តុលា២០១៥ | នាក់—កញ្ញា២០១៥ | នាក់—តុលា២០១៤ |
|---|---------------|----------------|---------------|
| អ្នកចុះឈ្មោះស្វែងរកការងារ (ទីភ្នាក់ងារជាតិ មុខរបបនិងការងារ) | ៨៩០ | ៦៥៣ | ៥២៣ |
| អ្នកទទួលបានការងារតាមរយៈក្រសួងការងារ និងក្រុមហ៊ុន | ៤១៩៧ | ៩៣៣៧ | ៤៦៧០ |
| អ្នកទទួលបានការងារក្នុងប្រទេស | ២៧៥៤ | ៨០៩៦ | ១៩៦៨ |
| អ្នកទទួលបានការងារក្រៅប្រទេស | ១៤៤៣ | ១២៤១ | ២៧០២ |

➢ វិនិយោគ

តារាង៤.៤. គម្រោងវិនិយោគអនុញ្ញាតដោយគ.វ.ក./ក.អ.ក. (ថ្មីនិងពង្រីក)

| ប្រភេទ | តុលា២០១៥ | កញ្ញា២០១៥ | តុលា២០១៤ |
|--|----------|-----------|----------|
| អនុញ្ញាតសរុប (លានដុល្លារ) | ៣៤៦,១ | ៤៧០,៨ | ២០,៥ |
| វិស័យកសិកម្មនិងកសិឧស្សាហកម្ម | ០ | ០ | ០ |
| វិស័យឧស្សាហកម្ម (ក្នុងរង្វង់ក្រចកជាតិលេខ នៃតំបន់សេដ្ឋកិច្ចពិសេស) | ២០៦,៦ | ៤១,៥ | ២០,៥ |
| វិស័យទេសចរណ៍ | ១៩ | ៣,០ | ៨,៤ |
| វិស័យហេដ្ឋារចនាសម្ព័ន្ធនិងផ្សេងៗ | ៣៨ | ០ | ០ |
| វិស័យហេដ្ឋារចនាសម្ព័ន្ធនិងផ្សេងៗ | ១០១,៤ | ៤២៩,៣ | ០ |
| ចំនួនគម្រោង ថ្មីនិងពង្រីក (ចំនួន) | ២១ | ១១ | ៨ |
| បង្កើតការងារ (ពាន់នាក់) | ២៨,២ | ១២,២ | ៤ |

➢ សេវាកម្ម

តារាង៤.៥. ការចុះបញ្ជីនិងលុបចេញពីបញ្ជី នៅក្រសួងពាណិជ្ជកម្ម

| ប្រភេទ | ចំនួន — តុលា២០១៥ | ចំនួន — កញ្ញា២០១៥ | ចំនួន — តុលា២០១៤ |
|--|------------------|-------------------|------------------|
| ក្រុមហ៊ុនដែលបានចុះបញ្ជីពាណិជ្ជកម្ម | ៣២៧ | ៣៤៨ | ៣២១ |
| ក្រុមហ៊ុនត្រូវបានលុបចេញពីបញ្ជីពាណិជ្ជកម្ម | ៣ | ១ | ៤ |
| ក្រុមហ៊ុនដែលបានចុះបញ្ជីបង់ពន្ធដារតាមរបបពិគ | ១២៧ | | |

➢ ទំនិញឆ្លងកាត់កំពង់ផែ (សរុប៥កំពង់ផែ) មានចំនួន៦៦៨ពាន់តោនកើនឡើង១២% ធៀបនឹងខែមុននិងកើនឡើង៩% ធៀបនឹងខែដូចគ្នាឆ្នាំមុនក្នុងនោះ:

តារាង៤.៦. ទំនិញឆ្លងកាត់កំពង់ផែផ្សេងៗ (ក្នុងរង្វង់ក្រចក: បម្រែបម្រួលធៀបនឹងខែដូចគ្នាឆ្នាំមុន)

| | |
|--------------------------------|---|
| ▪ កំពង់ផែភ្នំពេញ: -១% (+២%) | ▪ កំពង់ផែស្រែអំបិល និងកោះកុង: +១២% (+៥២%) |
| ▪ កំពង់ផែកំពង់សោម: +៣០% (+២៤%) | ▪ កំពង់ផែឧកញ៉ាម៉ុង: -២៣% (-៣៤%) |

កិច្ចប្រជុំស្ថានភាពសេដ្ឋកិច្ច សង្គមកិច្ច និងវប្បធម៌

របស់ក្រុមប្រឹក្សាសេដ្ឋកិច្ច សង្គមកិច្ច និងវប្បធម៌

➢ ការធ្វើដំណើរតាមផ្លូវអាកាសនិងទេសចរណ៍

តារាង៤.៧. អ្នកដំណើរតាមផ្លូវអាកាសនិងទេសចរណ៍

| ប្រភេទ | ចំនួន(ពាន់នាក់) | %Δ ធៀបនឹងខែមុន | %Δធៀបនឹងខែដូចគ្នាឆ្នាំមុន |
|--|-------------------|----------------|---------------------------|
| ភ្ញៀវអន្តរជាតិចូលទស្សនាសារមន្ទីរជាតិ | ៩,១ | +៣៥% | +២% |
| អ្នកដំណើរតាមផ្លូវអាកាស (ក្នុងស្រុក) | ៣៣,៩ | +១៩ | +១៧ |
| អ្នកដំណើរតាមផ្លូវអាកាស (អន្តរជាតិ) | ៤៣៥,៥ | +១៥ | +១០ |
| ចំនួនទេសចរជាតិចេញក្រៅប្រទេស | ១២១,៥ | +១៤% | +៤៨% |
| ចំនួនទេសចរអន្តរជាតិមកព្រះរាជាណាចក្រកម្ពុជា | ៤០៨,៩ | +៣០% | +៥% |
| ✓ តាមផ្លូវអាកាស | ១៩១,៦ | +១៦% | +៩% |
| ✓ តាមផ្លូវគោក និងទឹក | ២១៧,៣ | +៤៦% | +១% |

៥) ស្ថានភាពជញ្ជីងពាណិជ្ជកម្ម

➔ ពីប្រភពអគ្គនាយកដ្ឋានគយនិងរដ្ឋាករ ការនាំចូលនាខែតុលាមានចំនួន ៣៦៤៨,១ពាន់លានរៀល (ស្មើនឹង៩១២លានដុល្លារ ស.រ.អា.) ថយចុះ១០,៣% ធៀបនឹងខែមុននិងថយចុះ៨,៦% ធៀបនឹងខែដូចគ្នាឆ្នាំមុន ក្នុងនោះ :

តារាង៥.១. បម្រែបម្រួលនៃការនាំចូលមុខទំនិញមួយចំនួន

| ទំនិញ | %Δធៀបនឹងខែមុន | %Δធៀបនឹងខែដូចគ្នាឆ្នាំមុន | ទំនិញ | %Δធៀបនឹងខែមុន | %Δធៀបនឹងខែដូចគ្នាឆ្នាំមុន |
|-------------------|---------------|---------------------------|----------------------------------|---------------|---------------------------|
| ប្រេងសាំង | +៣,១% | +១៩,៤% | រថយន្តសរុប (ព.ល.វ) | -៨,៨% | +១១,១% |
| ប្រេងម៉ាស៊ូត | -៣,៤% | -០,៣% | រថយន្តសរុប (គ្រឿង) | -៤,៦% | ១៦,៥ |
| ឧស្ម័ន | -១៤,៦% | +៣០,១% | ក្រាក់ទំរនិងគោយន្ត (គ្រឿង) | -១៦,៣% | -៦១,៤% |
| អគ្គិសនីនាំចូល | +២% | -២៤% | ម៉ូតូ (គ្រឿង) | +៣១,៧% | -១៤,៥% |
| ដែកសំណង់ | -៧៤,៧% | +២៩,៣% | អង្ករ | -២៣% | +២៣១,៧% |
| ស៊ីម៉ង់ត៍ | -៣១,៥% | -៤៣,១% | ផ្លែឈើនិងបន្លែ | +៦៥,៣% | +៥១,៨% |
| គ្រឿងអេឡិចត្រូនិក | +២៧,២% | +៥៦,៧% | ជីនិងថ្នាំកសិកម្ម | +៣០,២% | +៣៦,៦% |
| | | | នាំចូលក្នុងក្របខណ្ឌច្បាប់វិនិយោគ | -៣៣% | -២០,១% |

➔ ការនាំចេញ ខែតុលាឆ្នាំ២០១៥ មានចំនួន៣០៣៨,៣ពាន់លានរៀល ស្មើនឹង៧៥៩,៥លានដុល្លារ ស.រ.អា. (៨៣,៣% នៃការនាំចូល) ថយចុះ២,៣% ធៀបនឹងខែមុននិងថយចុះ២,៤% ធៀបនឹងខែដូចគ្នាឆ្នាំមុន។

តារាង៥.២. បម្រែបម្រួលនៃការនាំចេញមុខទំនិញមួយចំនួន

| ទំនិញ | %Δធៀបនឹងខែមុន | %Δធៀបនឹងខែដូចគ្នាឆ្នាំមុន | ទំនិញ | %Δធៀបនឹងខែមុន | %Δធៀបនឹងខែដូចគ្នាឆ្នាំមុន |
|---------------------|---------------|---------------------------|-------------|---------------|---------------------------|
| ផលិតផលឈើកែច្នៃ | +៤៦៩,៩% | -៦៨,២% | ផលិតផលនេសាទ | +៥០៣% | -៤៤,៣% |
| វាយនភណ្ឌនិងស្បែកជើង | -២,១% | +០,១% | កៅស៊ូ | -០,៣% | +៦,៣% |
| អង្ករ | +២៥,៣% | +៩% | | | |

➔ ក្នុងខែតុលានេះជញ្ជីងពាណិជ្ជកម្មមានឱនភាពចំនួន ៦០៩,៨ពាន់លានរៀល ស្មើនឹង ១៥២,៤លានដុល្លារ ស.រ.អា.។

៦) ការប្រែប្រួលគួរឱ្យចាប់អារម្មណ៍

ក្នុងខែតុលាឆ្នាំ២០១៥ នេះ សូចនាករសេដ្ឋកិច្ច សង្គមកិច្ច នៃព្រះរាជាណាចក្រកម្ពុជា បង្ហាញប្រែប្រួលគួរឱ្យចាប់អារម្មណ៍ដូចក្នុងតារាងខាងក្រោម។

តារាង៦.១. ប្រែប្រួលគួរឱ្យចាប់អារម្មណ៍ នៃសូចនាករមួយចំនួន

| ល.រ | សូចនាករ | ធៀបនឹងខែមុន | ធៀបនឹងខែដូចគ្នាឆ្នាំមុន | កំណត់សម្គាល់ |
|-----|---|-------------|-------------------------|--|
| ១ | ចំណាយចរន្ត នៃថវិកាជាតិ | -៤៥,៦% | -១៧,៤% | ការថយចុះ ជាចម្បង បណ្តាលមកពី ការថយចុះនៃចំណាយលើមធ្យោបាយ និងសេវា។ |
| ២ | ចំនួនរោងចក្រថ្មី ដែលបានចុះបញ្ជីនៅក្រសួងឧស្សាហកម្ម | -៧៤% | -៧០% | ក្នុងខែតុលា ក្រុមហ៊ុនដែលចុះបញ្ជីមានចំនួនតែ៧ ប៉ុណ្ណោះ (ខែមុនមាន ២៧ និងខែតុលា ឆ្នាំមុនមាន ២៣) |
| ៣ | នាំចូលក្នុងក្របខណ្ឌច្បាប់វិនិយោគ | -៣៣% | -២០% | — |

៧) សេចក្តីសន្និដ្ឋាន

១) ចំណូលពន្ធគយនិងអាករគយក្នុងឆ្នាំ២០១៥នេះ នៅតែមានកម្រិតខ្ពស់ធៀបនឹងឆ្នាំមុន និងមានសមមាត្រប្រហែល ៥០% នៃចំណូលថវិកាជាតិ។ ការរក្សាបាននូវចំណូលពន្ធគយនិងអាករគយខ្ពស់ដូចនេះ គឺដោយសារការអនុវត្តវិធានការណ៍ប៉ះប៉ូវ ដោយការបង្កើនអត្រានៃអាករពិសេស និងអាករលើតម្លៃបន្ថែម។

មានការវាយតម្លៃថា ក្នុងរយៈពេល ២-៣ ឆ្នាំទៅមុខ ចំណូលពន្ធគយនិងអាករគយនៅតែមានចំនួនគួរឱ្យកត់សម្គាល់ និងដើរតួយ៉ាងសំខាន់ក្នុងចំណូលថវិកាជាតិ។

២) អត្រាពន្ធលើភេសជ្ជៈមានជាតិស្រវឹង ហាក់ដូចជាមានកម្រិតទាប នៅប្រទេសកម្ពុជា។ បើមានការបង្កើនអត្រាពន្ធលើទំនិញនេះ នឹងអាចជួយដល់ចំណូលថវិកាជាតិ និងកាត់បន្ថយការសេពគ្រឿងស្រវឹងរបស់យុវជន។

៣) ទម្រង់នៃក្រដាសប្រាក់រៀល គួរចោះពុម្ពក្នុងទំហំស្មើគ្នា និងកំណត់ស្តង់ដារយ៉ាងណា ដូចជាពណ៌ និងរូបភាព ដើម្បីងាយស្រួលក្នុងការប្រើប្រាស់ និងជៀសវាងការច្រលំគ្នា។

សកម្មភាពដទៃទៀតរបស់ក្រុមប្រឹក្សាសេដ្ឋកិច្ច សង្គមកិច្ច និងវប្បធម៌

សកម្មភាពដទៃទៀតរបស់ឯកឧត្តម យឹម ណុលឡា ទេសរដ្ឋមន្ត្រីទទួលបន្ទុកបេសកកម្មពិសេស ប្រធានក្រុមប្រឹក្សាសេដ្ឋកិច្ច សង្គមកិច្ច និងវប្បធម៌ ប្រចាំខែវិច្ឆិកា ឆ្នាំ២០១៥

| ល.រ | កាលបរិច្ឆេទ | សកម្មភាព |
|-----|---------------------------|--|
| ១ | ០២/១១/១៥ ម៉ោង១៥:៣០នាទី | ជួបប្រជុំពិភាក្សាការងារជាមួយឯកឧត្តម សយ សុខាន់ នៅបន្ទប់ឯកឧត្តមប្រធាន (ECOSOCC) នៃ ទីស្តីការគណៈរដ្ឋមន្ត្រី។ |
| ២ | ០៣/១១/១៥ ម៉ោង០៩:០០នាទី | ដឹកនាំគណៈកម្មការសម្របសម្រួល និងសហការជាមួយភាគីចិន ដើម្បីត្រួតពិនិត្យលើលទ្ធផលការងារសាងសង់អគារថ្មី នៅការដ្ឋានសាងសង់អគារថ្មីនៃទីស្តីការគណៈរដ្ឋមន្ត្រី។ |
| ៣ | ០៣/១១/១៥ ម៉ោង១៥:៣០នាទី | ជួបប្រជុំពិភាក្សាការងារអំពីការសាងសង់អគារសារមន្ទីរសព្វទស្សន៍ ជាមួយលោក Kim អ្នកគ្រប់គ្រង ក្រុមហ៊ុន ម៉ាន់ស៊ូដេញតិច នៅបន្ទប់ឯកឧត្តមប្រធាន (ECOSOCC) នៃទីស្តីការគណៈរដ្ឋមន្ត្រី។ |
| ៤ | ០៤/១១/១៥ ម៉ោង០៩:៣០នាទី | ដឹកនាំអង្គប្រជុំ ដើម្បីពិនិត្យ និងពិភាក្សាលើ៖ ១-សេចក្តីព្រាងច្បាប់ ស្តីពីសុខភាពសត្វ និងផលិតកម្មសត្វ។ ២-សេចក្តីព្រាងគោលនយោបាយជាតិ ស្តីពីការអភិវឌ្ឍវិស័យអប់រំកាយ និងកីឡា។ ៣-បញ្ហាផ្សេងៗ ។ ដើម្បីត្រៀមប្រជុំពេញអង្គគណៈរដ្ឋមន្ត្រី នៅទីស្តីការគណៈរដ្ឋមន្ត្រី។ |
| ៥ | ០៥/១១/១៥ ម៉ោង០៧:៣០នាទី | ចូលរួមជាកិត្តិយសក្នុងពិធីសម្ពោធដាក់ឱ្យប្រើប្រាស់ជាផ្លូវការ នូវគម្រោងការពារទឹកជំនន់ និងកែលម្អប្រព័ន្ធប្រឡាយ-លូក្នុងរាជធានីភ្នំពេញ ជំហានទី៣ ក្រោមអធិបតីភាពដ៏ខ្ពង់ខ្ពស់ សម្តេចអគ្គមហាសេនាបតីតេជោ ហ៊ុន សែន នាយករដ្ឋមន្ត្រី នៃព្រះរាជាណាចក្រកម្ពុជា និងសម្តេចកិត្តិព្រឹទ្ធបណ្ឌិត នៅសួនច្បារមុខអគីតរដ្ឋសភាចាស់។ |
| ៦ | ០៥/១១/១៥ ម៉ោង១៥:៣០នាទី | ជួបប្រជុំពិភាក្សាការងារជាមួយឯកឧត្តម សយ សុខាន់ និងតំណាងក្រុមហ៊ុន Green Goal ដើម្បីដោះស្រាយបញ្ហាសំណង់អនាធិបតេយ្យនៅជាប់របងជុំវិញបរិវេណអាកាសយានដ្ឋានអន្តរជាតិភ្នំពេញ នៅទីស្តីការគណៈរដ្ឋមន្ត្រី។ |
| ៧ | ០៦/១១/១៥ ម៉ោង០៨:៣០នាទី | ចូលរួមក្នុងអង្គប្រជុំពេញអង្គគណៈរដ្ឋមន្ត្រី ក្រោមអធិបតីភាពដ៏ខ្ពង់ខ្ពស់ សម្តេចអគ្គមហាសេនាបតីតេជោ ហ៊ុន សែន នាយករដ្ឋមន្ត្រី នៃព្រះរាជាណាចក្រកម្ពុជា ដើម្បីពិភាក្សាលើរបៀបវារៈដូចខាងក្រោម៖ ១-សេចក្តីព្រាងច្បាប់ ស្តីពីសុខភាពសត្វ និងផលិតកម្មសត្វ។ ២-សេចក្តីព្រាងគោលនយោបាយជាតិ ស្តីពីការអភិវឌ្ឍវិស័យអប់រំកាយ និងកីឡា។ ៣-បញ្ហាផ្សេងៗ។ នៅទីស្តីការនាយករដ្ឋមន្ត្រី។ |

សកម្មភាពដទៃទៀតរបស់ក្រុមប្រឹក្សាសេដ្ឋកិច្ច សង្គមកិច្ច និងវប្បធម៌

សកម្មភាពដទៃទៀតរបស់ក្រុមប្រឹក្សាសេដ្ឋកិច្ច សង្គមកិច្ច និងវប្បធម៌ យើង ណាវណា ទេសរដ្ឋមន្ត្រីទទួលបន្ទុករបស់ក្រុមប្រឹក្សាសេដ្ឋកិច្ច សង្គមកិច្ច និងវប្បធម៌ ប្រចាំខែវិច្ឆិកា ឆ្នាំ២០១៥ (ត)

| ល.រ | កាលបរិច្ឆេទ | សកម្មភាព |
|-----|---------------------------|---|
| ៨ | ០៩/១១/១៥ ម៉ោង០៧:២០នាទី | ចូលរួមជាភិក្ខិយស ក្នុងព្រះរាជពិធីប្រទានភ្លើងជ័យ បុណ្យខួបអនុស្សាវរីយ៍លើកទី ៦២ នៃទិវាបុណ្យឯករាជ្យជាតិ វិច្ឆិកា ក្រោមព្រះរាជាធិបតីភាពដ៏ខ្ពង់ខ្ពស់បំផុត ព្រះករុណាព្រះបាទសម្តេចព្រះបរមនាថ នរោត្តម សីហមុនី ព្រះមហាក្សត្រ នៃ ព្រះរាជាណាចក្រកម្ពុជា នៅវិមានឯករាជ្យ។ |
| ៩ | ១១/១១/១៥ ម៉ោង១៦:០០នាទី | ចូលរួមជាភិក្ខិយស ក្នុងព្រះរាជពិធីពន្លត់ភ្លើងជ័យ បុណ្យខួបអនុស្សាវរីយ៍លើកទី ៦២ នៃទិវាបុណ្យឯករាជ្យជាតិ វិច្ឆិកា ក្រោមព្រះរាជាធិបតីភាពដ៏ខ្ពង់ខ្ពស់បំផុត ព្រះករុណាព្រះបាទសម្តេចព្រះបរមនាថ នរោត្តម សីហមុនី ព្រះមហាក្សត្រ នៃព្រះរាជាណាចក្រកម្ពុជា នៅវិមានឯករាជ្យ។ |
| ១០ | ១២/១១/១៥ ម៉ោង០៩:៣០នាទី | ដឹកនាំអង្គប្រជុំ ដើម្បីពិនិត្យ និងពិភាក្សាលើ៖ ១-សេចក្តីព្រាងច្បាប់ ស្តីពីសហជីព។ ២-បញ្ហាផ្សេងៗ។ ដើម្បីត្រៀមប្រជុំពេញអង្គគណៈរដ្ឋមន្ត្រី នៅទីស្តីការគណៈរដ្ឋមន្ត្រី។ |
| ១១ | ១៣/១១/១៥ ម៉ោង០៨:៣០នាទី | ចូលរួមក្នុងអង្គប្រជុំពេញអង្គគណៈរដ្ឋមន្ត្រី ក្រោមអធិបតីភាពដ៏ខ្ពង់ខ្ពស់ សម្តេច អគ្គមហាសេនាបតីតេជោ ហ៊ុន សែន នាយករដ្ឋមន្ត្រី នៃព្រះរាជាណាចក្រកម្ពុជា ដើម្បីពិភាក្សាលើរបៀបវារៈដូចខាងក្រោម៖ ១-សេចក្តីព្រាងច្បាប់ ស្តីពីសហជីព។ ២-បញ្ហាផ្សេងៗ៖ សំណើសុំការយល់ព្រមពីគណៈរដ្ឋមន្ត្រី ដើម្បីសុំសច្ចាប័នពី ស្ថាប័ននីតិប្បញ្ញត្តិលើ៖ ២.១-កិច្ចព្រមព្រៀងស្តីពីការបង្កើតមជ្ឈមណ្ឌលជីវៈចម្រុះអាស៊ាន។ ២.២-កិច្ចព្រមព្រៀងស្តីពីកិច្ចសម្រួលពាណិជ្ជកម្មនៃអង្គការពាណិជ្ជកម្មពិភព លោក (WTO)។ នៅទីស្តីការនាយករដ្ឋមន្ត្រី។ |
| ១២ | ១៤/១១/១៥ ម៉ោង១៨:៤៥នាទី | ចូលរួមជាភិក្ខិយស ក្នុងកម្មវិធីប្រគំតន្ត្រីសប្បុរសធម៌ ដើម្បីរំលឹកដល់ស្នាដៃដែលជា មរតកដ៏គួរឲ្យស្ងប់ស្ងែងរបស់អធិរាជសម្តេចមាស លោក ស៊ុន ស៊ីសាមុត ក្រោម អធិបតីភាព លោកជំទាវ ម៉ែន សំរេន ឧបនាយករដ្ឋមន្ត្រី រដ្ឋមន្ត្រីក្រសួងទំនាក់ ទំនងជាមួយរដ្ឋសភា ព្រឹទ្ធសភា និងអធិការកិច្ច ជាតំណាងដ៏ខ្ពង់ខ្ពស់ សម្តេចអគ្គមហា សេនាបតីតេជោ ហ៊ុន សែន នាយករដ្ឋមន្ត្រី នៃព្រះរាជាណាចក្រកម្ពុជា នៅសាល មហោស្រពកោះពេជ្រ។ |

សកម្មភាពដទៃទៀតរបស់ក្រុមប្រឹក្សាសេដ្ឋកិច្ច សង្គមកិច្ច និងវប្បធម៌

សកម្មភាពដទៃទៀតរបស់ឯកឧត្តម យីម ណុលឡា ទេសរដ្ឋមន្ត្រី ទទួលបន្ទុកបេសកកម្មពិសេស ប្រធានក្រុមប្រឹក្សាសេដ្ឋកិច្ច សង្គមកិច្ច និងវប្បធម៌ ប្រចាំខែវិច្ឆិកា ឆ្នាំ២០១៥ (តបបំ)

| ល.រ | កាលបរិច្ឆេទ | សកម្មភាព |
|-----|---------------------------|--|
| ១៣ | ១៦/១១/១៥ ម៉ោង១០:០០នាទី | ចូលរួមគោរពវិញ្ញាណក្ខន្ធដល់ប្រជាជនបារាំងដែលស្លាប់ដោយភេរវកម្មនៅទីក្រុងប៉ារីស កាលពីថ្ងៃទី ១៣ ខែវិច្ឆិកា ឆ្នាំ២០១៥ ក្រោមអធិបតីភាពដ៏ខ្ពង់ខ្ពស់ សម្តេចអគ្គមហាសេនាបតីតេជោ ហ៊ុន សែន នាយករដ្ឋមន្ត្រី នៃព្រះរាជាណាចក្រកម្ពុជា នៅស្ថានទូតបារាំង។ |
| ១៤ | ១៧/១១/១៥ ម៉ោង១០:០០នាទី | ចូលរួមជាអធិបតីក្នុងពិធីចុះហត្ថលេខាលើកិច្ចសន្យាគូរឃ្នងសម្រាប់គម្រោងសាងសង់អគារអង្គរក្ស នៃទីស្តីការគណៈរដ្ឋមន្ត្រី ក្រោមហិរញ្ញប្បទានឥតសំណងរបស់សាធារណរដ្ឋប្រជាមានិតចិន រវាងគណៈកម្មការបច្ចេកទេស ដើម្បីសម្របសម្រួលនិងសហការជាមួយភាគីចិនលើគម្រោងសាងសង់អគារអង្គរក្ស នៃទីស្តីការគណៈរដ្ឋមន្ត្រី ជាមួយនឹងក្រុមហ៊ុន Hunan Provincial Architectural Design Institute នៅទីស្តីការគណៈរដ្ឋមន្ត្រី។ |
| ១៥ | ១៧/១១/១៥ ម៉ោង១៥:០០នាទី | ចូលរួមជាកិត្តិយស ក្នុងពិធីប្រគល់ប្រាក់រង្វាន់ជ័យលាភីមេដាយមាស ដល់កីឡាការិនី កែ ឡុង ក្រោមអធិបតីភាពដ៏ខ្ពង់ខ្ពស់ សម្តេចអគ្គមហាសេនាបតីតេជោ ហ៊ុន សែន នាយករដ្ឋមន្ត្រី នៃព្រះរាជាណាចក្រកម្ពុជា នៅទីស្តីការនាយករដ្ឋមន្ត្រី។ |
| ១៦ | ១៩/១១/១៥ ម៉ោង០៩:០០នាទី | ចូលរួមជាកិត្តិយស ក្នុងកិច្ចប្រជុំពិភាក្សាអំពីដំណើរការសហគមន៍កសិកម្មស្រុកគិរីវង់ និងសមាគមមូល និងគ្រូបង្រៀនបណ្ឌិតសភាចារ្យ សុខ អាន គិរីវង់ ក្រោមអធិបតីភាពដ៏ខ្ពង់ខ្ពស់ ឯកឧត្តម បណ្ឌិតសភាចារ្យ សុខ អាន ឧបនាយករដ្ឋមន្ត្រី រដ្ឋមន្ត្រីទទួលបន្ទុកទីស្តីការគណៈរដ្ឋមន្ត្រី និងជាប្រធានក្រុមការងារថ្នាក់ជាតិចុះមូលដ្ឋានខេត្តតាកែវ នៅទីស្តីការគណៈរដ្ឋមន្ត្រី។ |
| ១៧ | ១៩/១១/១៥ ម៉ោង១៥:៣០នាទី | ដឹកនាំកិច្ចប្រជុំគណៈកម្មការតាមដាន និងត្រួតពិនិត្យលើការសាងសង់អាកាសយានដ្ឋានអន្តរជាតិ សម្រាប់ប្រចាំខែតុលា ឆ្នាំ២០១៥ នៅទីស្តីការគណៈរដ្ឋមន្ត្រី។ |
| ១៨ | ២៣/១១/១៥ ម៉ោង១៥:៣០នាទី | ដឹកនាំកិច្ចប្រជុំគណៈកម្មការតាមដាន និងត្រួតពិនិត្យលើការសាងសង់អាកាសយានដ្ឋានអន្តរជាតិ ដើម្បីពិភាក្សាលើការងារអាកាសយានដ្ឋានអន្តរជាតិខេត្តព្រះសីហនុ នៅទីស្តីការគណៈរដ្ឋមន្ត្រី។ |

ឯកឧត្តម យឹម ណុលសន
អនុប្រធានក្រុមប្រឹក្សាសេដ្ឋកិច្ច សង្គមកិច្ច និងវប្បធម៌
និងប្រធានគម្រោងវាយតម្លៃលើផលប៉ះពាល់
នៃលិខិតបទដ្ឋានគតិយុត្ត ជាអធិបតីក្នុងពិធីបើកវគ្គ
បណ្តុះបណ្តាលអំពីវិធីសាស្ត្រវាយតម្លៃលើផលប៉ះពាល់
នៃលិខិតបទដ្ឋានគតិយុត្ត ដល់ក្រសួងចំនួនប្រាំមួយ



ក្រុមប្រឹក្សាសេដ្ឋកិច្ច សង្គមកិច្ច និងវប្បធម៌ (ECOSOCC) បានរៀបចំវគ្គបណ្តុះបណ្តាលអំពីវិធីសាស្ត្រ វាយតម្លៃលើផលប៉ះពាល់នៃលិខិតបទដ្ឋានគតិយុត្ត (RIA) រយៈពេល ០៥ថ្ងៃ ចាប់ពីថ្ងៃទី៣០ ខែវិច្ឆិកា ដល់ ថ្ងៃទី០៤ ខែធ្នូ ឆ្នាំ២០១៥ នៅទីស្តីការគណៈរដ្ឋមន្ត្រី ដល់ក្រសួងចំនួន ៦ គឺ ក្រសួងសេដ្ឋកិច្ចនិងហិរញ្ញវត្ថុ ក្រសួងឧស្សាហកម្មនិងសិប្បកម្ម ក្រសួងសុខាភិបាល ក្រសួងសាធារណៈការ និងដឹកជញ្ជូន ក្រសួង ប្រៃសណីយ៍និងទូរគមនាគមន៍ និងក្រសួងរៀបចំដែនដី នគរូបនីយកម្ម និងសំណង់ ដែលក្នុងមួយក្រសួង មានតំណាងចំនួន ០៤រូប មកចូលរួមក្នុងវគ្គបណ្តុះបណ្តាលនេះ។ វគ្គបណ្តុះបណ្តាលនេះមានការជួយឧបត្ថម្ភ ដោយធនាគារអភិវឌ្ឍន៍អាស៊ី (ADB) តាមរយៈគម្រោងRIA។

ជាតិ ចូ ចាប់ ផ្ដើម វគ្គ បណ្ដុះ បណ្ដាល ឯកឧត្តម **យ៉ឹម ណុលសន** បានមានប្រសាសន៍ថា ខ្ញុំសូមស្វាគមន៍ ចំពោះការចូលរួមវគ្គបណ្ដុះបណ្ដាលស្តី ពីវិធីសាស្ត្រ RIA នេះ ដោយបានបញ្ជាក់ បន្ថែមទៀតថា វិធីសាស្ត្រ RIA គឺជា ដំណើរការនៃការវិភាគថ្លឹងថ្លែងពីបន្ទុក ចំណាយនិងផលចំណេញនៃជម្រើស ផ្សេងៗ ក្នុងគោលបំណងជ្រើសរើសយក



ជម្រើសណាដែលផ្តល់ផលចំណេញច្រើនបំផុតដល់សង្គម។ ក្នុងន័យនេះ វិធីសាស្ត្រ RIA ជួយកាត់បន្ថយ បន្ទុកចំណាយកាតព្វកិច្ចដែលកំណត់ដោយលិខិតបទដ្ឋានគតិយុត្ត និងបង្កើនបរិស្ថានប្រកួតប្រជែង ធ្វើឲ្យ វិស័យឯកជនកាន់តែមានប្រសិទ្ធភាពនិងប្រសិទ្ធផល។ ម្យ៉ាងទៀត វិធីសាស្ត្រ RIA ជួយកាត់បន្ថយភាពត្រួត ស៊ីគ្នា និងខ្វះសង្គតិភាពក្នុងចំណោមលិខិតបទដ្ឋានគតិយុត្ត។ កត្តាទាំងអស់នេះនឹងបង្កើនសមត្ថភាព ប្រកួតប្រជែង កំណើនសេដ្ឋកិច្ចជាតិ និងរួមចំណែកក្នុងការពង្រឹងនីតិវដ្តឲ្យកាន់តែប្រសើរថែមទៀត។

វិធីសាស្ត្រស្តីពីការវាយតម្លៃលើផលប៉ះពាល់នៃលិខិតបទដ្ឋានគតិយុត្ត (RIA) ត្រូវបាននឹងកំពុងអនុវត្ត នៅក្នុងប្រទេសចំនួនជាង ៦០ លើពិភពលោក ហើយប្រទេសទាំងនេះបានទទួលស្គាល់គុណតម្លៃនៃវិធី សាស្ត្រនេះដែលជាឧបករណ៍មួយសម្រាប់វិភាគលើផលប៉ះពាល់នៃច្បាប់ និងលិខិតបទដ្ឋានគតិយុត្ត ឲ្យវា មានប្រសិទ្ធភាព និងប្រសិទ្ធផលខ្ពស់ ដែលជាកត្តាមួយជួយលើកកម្ពស់ផលិតភាព។

វាក្មិននៅក្នុងវគ្គបណ្ដុះបណ្ដាលនេះ រួមមាន ឯកឧត្តម **ម៉ិច សុខា** អគ្គលេខាធិការរង ECOSOCC និងជាអ្នកគ្រប់គ្រងគម្រោងRIA ឯកឧត្តម **អេង ត្រួមុនី** អគ្គលេខាធិការរង ECOSOCC និងជាប្រធានផ្នែក RIA ឯកឧត្តម **ម៉ឹម សារិន្ទ** សមាជិក ECOSOCC និងជាប្រធានផ្នែក CBA និងឯកឧត្តម **ឡោ ម៉ូលីណា** អគ្គលេខាធិការរង ECOSOCC និងជាអនុប្រធានផ្នែកRIA។

ព្រឹត្តិបត្រព័ត៌មាន



ក្រុមប្រឹក្សាសេដ្ឋកិច្ច សង្គមកិច្ច និងវប្បធម៌

ទូរស័ព្ទលេខ: ០២៣ ២១១ ៩៤៣ ០១៦ ៣០៧ ៣៣០

ទូរសារលេខ: ០២៣ ២១១ ៩៤៣

E-mail: veasna@live.in