



ព្រះរាជាណាចក្រកម្ពុជា
ជាតិ សាសនា ព្រះមហាក្សត្រ

ទិស្តុការគណៈរដ្ឋមន្ត្រី

ឆ្នាំទី ០៩ លេខ ១១

ព្រឹត្តិបត្រព័ត៌មាន

ក្រុមប្រឹក្សាសេដ្ឋកិច្ច សង្គមកិច្ច និងវប្បធម៌

សកម្មភាព

ការងារ

ក្រុមប្រឹក្សាសេដ្ឋកិច្ច សង្គមកិច្ច និងវប្បធម៌



ក

ស

Work Activities

វ

ប្រចាំខែវិច្ឆិកា ឆ្នាំ២០១៦



មាតិកា

ល.រ បរិយាយ

លេខទំព័រ

I-	កិច្ចប្រជុំជំនាញបច្ចេកទេស		
	- សេចក្តីព្រាងអនុក្រឹត្យស្តីពីការបង្កើតគណៈកម្មាធិការសុខភាពនិងសុវត្ថិភាពការងារ	១-២	
II-	កិច្ចប្រជុំស្តីពីការវិភាគស្ថានភាពសេដ្ឋកិច្ច សង្គមកិច្ច និងវប្បធម៌ ប្រចាំខែតុលា ឆ្នាំ២០១៦	៣-១១	
III-	សកម្មភាពដទៃទៀតរបស់ ឯកឧត្តម ទេសរដ្ឋមន្ត្រី យីម ណុលឡា ប្រធានក្រុមប្រឹក្សាសេដ្ឋកិច្ច សង្គមកិច្ច និងវប្បធម៌ ប្រចាំខែវិច្ឆិកា ឆ្នាំ២០១៦	១២-១៤	



សេចក្តីប្រាងអនុក្រឹត្យស្តីពី

ការបង្កើតគណៈកម្មាធិការសុខភាព និងសុវត្ថិភាពការងារ

កាលពីថ្ងៃទី២៥ ខែតុលា ឆ្នាំ២០១៦ នៅទីស្តីការគណៈរដ្ឋមន្ត្រីមានបើកអង្គប្រជុំជំនាញបច្ចេកទេស ក្រោមអធិបតីភាព ឯកឧត្តម **ឆាយ អូន** សមាជិកក្រុមប្រឹក្សាសេដ្ឋកិច្ច សង្គមកិច្ច និងវប្បធម៌ (ECOSOCC) និង ឯកឧត្តម **ជិន សុខហាវ** សមាជិកក្រុមប្រឹក្សាអ្នកច្បាប់ ជាសហប្រធានអង្គប្រជុំ ដើម្បីពិនិត្យពិភាក្សាលើសេចក្តីប្រាងអនុក្រឹត្យស្តីពីការបង្កើតគណៈកម្មាធិការសុខភាពនិងសុវត្ថិភាពការងារ ដោយមានការអញ្ជើញចូលរួមពី សមាជិក និងមន្ត្រីនៃក.ស.វ. សមាជិក និងមន្ត្រីនៃក្រុមប្រឹក្សាអ្នកច្បាប់ តំណាងទីស្តីការគណៈរដ្ឋមន្ត្រី តំណាងអគ្គលេខាធិការរាជរដ្ឋាភិបាល តំណាងខុទ្ទកាល័យឧបនាយករដ្ឋមន្ត្រី **សុខ អាន** មន្ត្រីជំនាញទីស្តីការគណៈរដ្ឋមន្ត្រី និងតំណាងក្រសួងការងារនិងបណ្តុះបណ្តាលវិជ្ជាជីវៈ។



ស្របតាមយុទ្ធសាស្ត្រចតុកោណដំណាក់កាលទី៣ ដើម្បីកំណើនការងារសមធម៌ និងប្រសិទ្ធភាពនៅកម្ពុជា របស់រាជរដ្ឋាភិបាលកម្ពុជានីតិកាលទី៥ នៃរដ្ឋសភា ជាពិសេសនៅក្នុងចតុកោណទី៣ ស្តីពីការអភិវឌ្ឍវិស័យឯកជន និងការងារ និងចតុកោណទី៤ ស្តីពីការកសាងសមត្ថភាព និងការអភិវឌ្ឍធនធានមនុស្ស។ ក្រសួង

ការងារនិងបណ្តុះបណ្តាលវិជ្ជាជីវៈ បានរៀបចំសេចក្តីប្រាងអនុក្រឹត្យស្តីពីការបង្កើតគណៈកម្មាធិការសុខភាពនិងសុវត្ថិភាពការងារ នេះគឺអនុលោមទៅតាម៖

- ច្បាប់ស្តីពីការងារនៃព្រះរាជាណាចក្រកម្ពុជា ជំពូកទី៨ស្តីពី “អនាម័យ និងសន្តិសុខនៃកម្មករនិយោជិត
 - អនុសញ្ញាអន្តរជាតិខាងការងារលេខ១៥៥ ស្តីពីសុខភាព និងសុវត្ថិភាព និងបរិស្ថាននៅកន្លែងធ្វើការ ឆ្នាំ១៩៨១
 - អនុសញ្ញាលេខ១៨៧ ស្តីពីក្របខណ្ឌការងារក្នុងការលើកកម្ពស់សុខភាព និងសុវត្ថិភាពការងារ ឆ្នាំ២០០៦
- ទន្ទឹមនឹងនេះ ការរីកលូតលាស់យ៉ាងឆាប់រហ័សនៃសហគ្រាស គ្រឹះស្ថាន និងសេវាកម្មនៅក្នុងព្រះរាជា

ណាចក្រកម្ពុជា ដែលគិតមកដល់ពេលបច្ចុប្បន្ននេះ មានសហគ្រាសសរុបចំនួន ៦ ៧៤២ ក្នុងនោះមាន រោងចក្រកាត់ដេរសម្លៀកបំពាក់ និងផលិតស្បែកជើងសរុបចំនួន ១ ០២៧ និងស្រូបយកកំលាំងពលកម្ម សរុបចំនួនប្រមាណ ១ ១១៨ ១៧៥ នាក់ ដែលតម្រូវឲ្យក្រសួងការងារ និងបណ្តុះបណ្តាលវិជ្ជាជីវៈត្រូវមាន យន្តការបន្ថែមទៀត ដើម្បីធានាលក្ខខណ្ឌសុខភាព និងសុវត្ថិភាពការងារជូនបងប្អូនកម្មករនិយោជិត និង និយោជក និងកាត់បន្ថយគ្រោះថ្នាក់ការងារឲ្យបានជាអតិបរមា។

សេចក្តីព្រាងអនុក្រឹត្យនេះមានគោលបំណងដូចខាងក្រោម៖

-បង្កើតយន្តការត្រីភាគីថ្នាក់ជាតិសម្រាប់ ផ្តល់ការពិគ្រោះយោបល់ សម្របសម្រួល សហប្រតិបត្តិការតាមដាន និងផ្តល់យោបល់ជូនរាជរដ្ឋាភិបាលលើបញ្ហាសុខភាព និងសុវត្ថិភាពការងារនៅតាមសហគ្រាស គ្រឹះស្ថាន ដែលស្ថិតនៅក្រោមបទប្បញ្ញត្តិ នៃច្បាប់ស្តីពីការងារ ដើម្បីការពារសិទ្ធិរបស់កម្មករនិយោជិត និងនិយោជក

-ដោះស្រាយបញ្ហាពាក់ព័ន្ធនឹងសុខភាព និងសុវត្ថិភាពការងារ សំដៅពង្រឹងប្រព័ន្ធគ្រប់គ្រងសុខភាព និងសុវត្ថិភាពការងារថ្នាក់ជាតិ និងថ្នាក់សហគ្រាស គ្រឹះស្ថាន សុខដុមនីយកម្មទំនាក់ទំនងវិជ្ជាជីវៈ និងសុខមាលភាពជូនដល់បងប្អូនកម្មករនិយោជិត និងនិយោជក ព្រមទាំងធានាបាននូវដំណើរការសង្វាក់ផលិតកម្មសេវាកម្ម និងពាណិជ្ជកម្ម ក៏ដូចជាការទាក់ទាញវិនិយោគទុនមកកម្ពុជា

សេចក្តីព្រាងអនុក្រឹត្យស្តីពីការបង្កើតគណៈកម្មាធិការសុខភាពនិងសុវត្ថិភាពការងារ មាន ៦ ជំពូក និង១៦ មាត្រា^(១)។

អង្គប្រជុំបានពិនិត្យពិភាក្សាលើសេចក្តីព្រាងនេះ ហើយបានសម្រេចកែសម្រួលទម្រង់ ខ្លឹមសារពាក្យពេចន៍ និងឃ្លាប្រយោគផ្សេងទៀត ដើម្បីធ្វើឲ្យសេចក្តីព្រាងនេះកាន់តែល្អ។



(១) អត្ថបទនេះដកស្រង់ពីសេចក្តីព្រាងសេចក្តីថ្លែងហេតុរបស់សេចក្តីព្រាងអនុក្រឹត្យស្តីពីការបង្កើតគណៈកម្មាធិការសុខភាព និងសុវត្ថិភាពការងារ។

II- កិច្ចប្រជុំស្តីពីការវិភាគស្ថានភាពសេដ្ឋកិច្ច សង្គមកិច្ច និងវប្បធម៌ ប្រចាំខែតុលា ឆ្នាំ២០១៦*



របាយការណ៍ស្តីពីស្ថានភាពសេដ្ឋកិច្ច សង្គមកិច្ច និង វប្បធម៌ ប្រចាំខែតុលា ឆ្នាំ២០១៦ នេះ ជាលទ្ធផលនៃ កិច្ចប្រជុំទូលាយក្រុមប្រឹក្សាសេដ្ឋកិច្ច សង្គមកិច្ច និងវប្បធម៌ (ECOSOCC) នៅថ្ងៃទី២៩ ខែវិច្ឆិកា ឆ្នាំ២០១៦ ក្រោម អធិបតីភាព ឯកឧត្តម **យឹម សុផាន្ទា** ទេសរដ្ឋមន្ត្រីទទួល បេសកកម្មពិសេស ប្រធានក្រុមប្រឹក្សាសេដ្ឋកិច្ច សង្គមកិច្ច និងវប្បធម៌ ដោយមានការអញ្ជើញចូលរួមពី អនុប្រធាន សមាជិក សមាជិកា អគ្គលេខាធិការ អគ្គលេខាធិការរង ក.ស.វ. និងតំណាងក្រសួង-ស្ថាប័នពាក់ព័ន្ធ។

១) ស្ថានភាពសន្ទស្សន៍ថ្លៃទំនិញប្រើប្រាស់ និងអត្រាប្តូរប្រាក់

➔ នាខែតុលាឆ្នាំ២០១៦ សន្ទស្សន៍ថ្លៃទំនិញប្រើប្រាស់កើនឡើង០,៤%ធៀបនឹងខែមុន និងកើនឡើង៣,៤% ធៀបនឹងខែដូចគ្នាឆ្នាំមុន (រយៈពេល១២ខែ)។

តារាង១.១. បម្រែបម្រួលថ្លៃធៀបនឹងខែដូចគ្នាឆ្នាំមុនសម្រាប់ក្រុមទំនិញនិងមុខទំនិញមួយចំនួន

ក្រុមទំនិញ:		មុខទំនិញ:	
ម្ហូបអាហារ:	+៦,០%	សាច់ជ្រូក:	+៣,៩%
ភេសជ្ជៈមានជាតិស្រវឹង និងថ្នាំជក់:	+៩,២%	សាច់គោ:	+១០,៤%
សំលៀកបំពាក់ និងស្បែកជើង :	+២,៦%	សាច់មាន់:	+៧,៨%
គ្រឿងសង្ហារឹមនិងសម្ភារៈប្រើប្រាស់ :	+២,៤%	ត្រីស្រស់:	+១១,២%
សុខាភិបាល :	+២,៦%	ផ្លែឈើ:	+៥,៥%
ការកម្សាន្ត និងវប្បធម៌ :	+៣,៨%	បន្លែ:	+៩,០%
ភោជនីយដ្ឋាន:	+២,៣%		

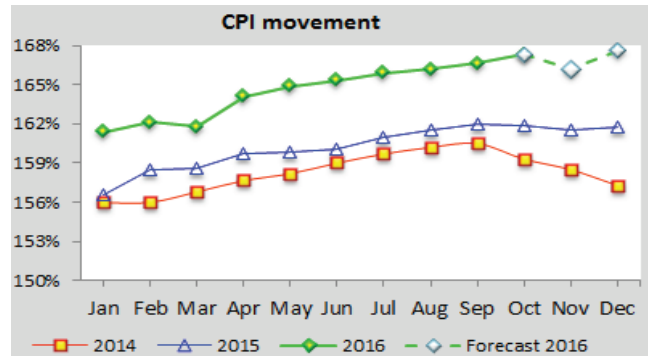
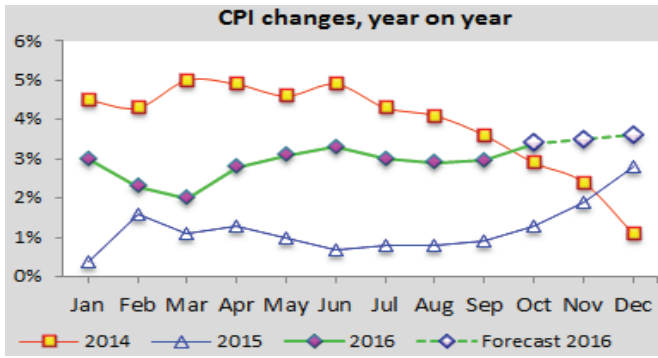
តារាង១.២. បម្រែបម្រួលសន្ទស្សន៍ថ្លៃទំនិញប្រើប្រាស់ ២០១៤-២០១៦

ឆ្នាំ	ធៀបនឹងខែ	មករា	កុម្ភៈ	មិនា	មេសា	ឧសភា	មិថុនា	កក្កដា	សីហា	កញ្ញា	តុលា	វិច្ឆិកា ^P	ធ្នូ ^P	ប្រចាំឆ្នាំ
២០១៦	ដូចគ្នាឆ្នាំមុន	៣%	២,៣%	២,០%	២,៨%	៣,១%	៣,៣%	៣,០%	២,៩%	៣,០%	៣,៤%	៣,៥%	៣,៦%	៣,០%
	មុន	-០,២%	០,៤%	-០,២%	១,៤%	០,៥%	០,២%	០,៣%	០,២%	០,៣%	០,៤%	០	០,៣%	
២០១៥	ដូចគ្នាឆ្នាំមុន	០,៤%	១,៦%	១,១%	១,៣%	១,០%	០,៧%	០,៨%	០,៨%	០,៩%	១,៣%	១,៩%	២,៨%	១,២%
	មុន	-០,៤%	១,២%	០,១%	០,៧%	០,១%	០,២%	០,៦%	០,៣%	០,២%	០%	-០,២%	០,២%	
២០១៤	ដូចគ្នាឆ្នាំមុន	៤,៥%	៤,៣%	៥,០%	៤,៩%	៤,៦%	៤,៩%	៤,២%	៤,១%	៣,៦%	២,៩%	២,៤%	២,៥%	៣,៩%
	មុន	០,២%	០	០,៥%	០,៥%	០,៣%	០,៥%	០,៤%	០,៣%	០,២%	-០,៤%	-០,៨%	០,៧%	

P: តួលេខខែវិច្ឆិកា ធ្នូ និងឆ្នាំ២០១៦ ជាតួលេខព្យាករ (តាមវិធីសាស្ត្រ DECOMPOSITION)

* ការវិភាគជាសំណេរដកស្រង់ចេញពីទិន្នន័យសំខាន់ៗប៉ុណ្ណោះ មិនគ្របដណ្តប់តួលេខទាំងអស់ទេ។ អ្នកប្រើប្រាស់ទិន្នន័យអាចទាញយកតួលេខពីតារាងតាមសេចក្តីត្រូវការរបស់ខ្លួន។
 * ដើម្បីមានសង្គតិភាពក្នុងការប្រើប្រាស់លេខខ្មែរ និងអន្តរជាតិ សញ្ញាកៀសនៅក្នុងអត្ថបទ តាងឲ្យទសភាគ។ ប៉ុន្តែក្នុងតារាងលេខ (Excel) សញ្ញាកៀសតាងឲ្យខ្លាំងពាន់ ឯសញ្ញាចុចជាទសភាគវិញ។

ក្រាហ្វ ១.១. ចលនានិងបម្រែបម្រួលសន្ទស្សន៍ថ្លៃទំនិញប្រើប្រាស់



តារាង១.៣. អត្រាប្តូរប្រាក់

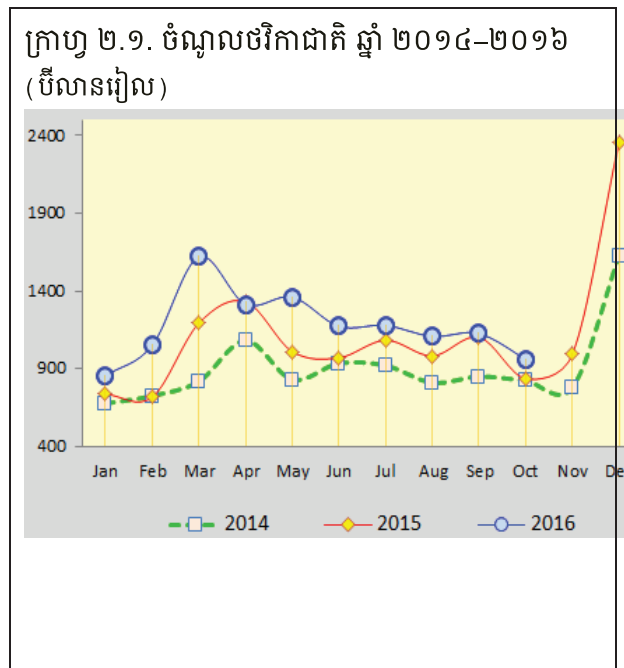
ប្រភេទ	តុលា២០១៦	កញ្ញា២០១៦	តុលា២០១៥	ប្រភេទ	តុលា២០១៦	កញ្ញា២០១៦	តុលា២០១៥
រ/ដុល្លារ	៤០៥០រ/១\$	៤០៨០រ/១\$	៤០៦១រ/១\$	បាត/ដុល្លារ	៣៥,០៤បាត/១\$	៣៤,៥៨បាត/១\$	៣៥,៥៩បាត/១\$
រ/បាត	១១៦រ/១បាត	១១៨រ/១បាត	១១៤រ/១បាត	ដុង/ដុល្លារ	២២៣០៥ដុង/១\$	២២២៩១ដុង/១\$	២២៣១៣ដុង/១\$
រ/ដុង	០,១៨២រ/១ដុង	០,១៨៣រ/១ដុង	០,១៨២រ/១ដុង				

២) ស្ថានភាពថវិកាជាតិ

➔ យោងតាមស្ថិតិរបស់រតនាគារជាតិ អត្តនាយកដ្ឋានគយនិងរដ្ឋាករ និងអត្តនាយកដ្ឋានពន្ធដារក្នុងខែតុលាឆ្នាំ ២០១៦ ថវិកាជាតិមានស្ថានភាពដូចខាងក្រោម:

២.១. ចំណូលថវិកាជាតិ : អនុវត្តបាន៩៥៨,៩ប៊ីលានរៀល គិតជាដុល្លារអាមេរិកស្មើ២៣៩,៧ លានដុល្លារ (មធ្យមប្រចាំខែ ១០៣% នៃផែនការ) ក្នុងនោះចំណូលចរន្តចំនួន ៩៤៦,៨ប៊ីលានរៀល (មធ្យមប្រចាំខែ ១០៤% នៃផែនការ) និងចំណូលមូលធនចំនួន១២,១ប៊ីលានរៀល (តាមគូលេខ រតនាគារជាតិ) ។

- បើធៀបនឹងខែមុន ចំណូលថវិកាជាតិ ថយចុះ ១៤,៩% ប៉ុន្តែ កើនឡើង ១៤,៨% ធៀបនឹងខែដូចគ្នាឆ្នាំមុន។
- នៅក្នុងចំណូលចរន្ត:
 - ✓ ចំណូលសារពើពន្ធមានចំនួន ៧៩៤,៨ប៊ីលានរៀល ថយចុះ ១៤,៦% ធៀបនឹងខែមុន ប៉ុន្តែ កើនឡើង ៦,៨% ធៀបនឹងខែដូចគ្នាឆ្នាំមុន (តាមគូលេខ រតនាគារជាតិ) ។
 - ✓ ចំណូលមិនមែនសារពើពន្ធ មានចំនួន ១៥២,០ប៊ីលានរៀល ថយចុះ ២០,៦% ធៀបនឹងខែមុន ប៉ុន្តែ កើនឡើង ១០១,៥% ធៀបនឹងខែដូចគ្នាឆ្នាំមុន (តាមគូលេខ រតនាគារជាតិ) ។



តារាង២.១. មុខចំណូលមួយចំនួនក្នុងចំណូលសារពើពន្ធ និងចំណូលមិនមែនសារពើពន្ធ

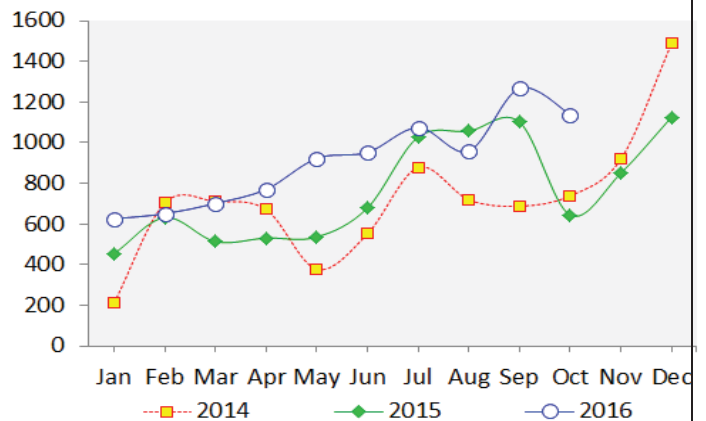
ចំណូលសារពើពន្ធ (ក្នុងរង្វង់ក្រចកៈបម្រែបម្រួលធៀបនឹងខែដូចគ្នាឆ្នាំមុន)		ចំណូលមិនមែនសារពើពន្ធ (តាមតួលេខ រតនាគារជាតិ) (ក្នុងរង្វង់ក្រចកៈបម្រែបម្រួលធៀបនឹងខែដូចគ្នាឆ្នាំមុន)	
> ពន្ធ និងអាករគយ: -៣,៥% (អគ្គនាយកដ្ឋានគយ និងរដ្ឋាករ)	(-២,៧%)	> កាស៊ីណូ: -៨៨,៨%	(-២៣,៣%)
> ចំណូលពន្ធដារ: -៥,៨% (អគ្គនាយកដ្ឋានពន្ធដារ)	(+១២,៩%)	> អាជ្ញាបណ្ណក្នុងស្រុក : -៧៣,០%	(-៧២,៦%)
		> នេសាទ: +២២៩,៩%	(-១៥,៣%)
		> រុក្ខាប្រមាញ់: -៩៤,២%	(-៨១,៨%)
		> សម្បទានរ៉ែ: -៧២,៨%	(+៧១៨,០%)
		> អាកាសចរណ៍ស៊ីវិល: +១៨៧,៣%	(+២៥៨,០%)
		> ផលទុននៃសកម្មភាពទេសចរណ៍: កើនតំហុត	(កើនតំហុត)
		> អាករស្ថានទូក (លិខិតឆ្លងដែននិងទិដ្ឋាការ): +០,២%	(+១២២,៩%)

២.២. ចំណាយថវិកាជាតិ : អនុវត្តបាន ១១៣៨,៩ប៊ីលានរៀល គិតជាដុល្លារអាមេរិកស្មើ២៨៤,៧ លានដុល្លារ (មធ្យមប្រចាំខែ ៨១% នៃផែនការ) ក្នុងនោះ ចំណាយចរន្ត ចំនួន៩៥៨,៨ ប៊ីលានរៀល (មធ្យមប្រចាំខែ ៨២% នៃផែនការ) និងចំណាយមូលធនមានចំនួន១៨០,១ប៊ីលានរៀល (តាមតួលេខ រតនាគារជាតិ) ។

> ចំណាយថវិកាជាតិ **ថយចុះ ១០,២%** ធៀបនឹងខែមុន ប៉ុន្តែ **កើនឡើង ៧៦,៦%** ធៀបនឹងខែដូចគ្នាឆ្នាំមុន។ ក្នុងនោះ ចំណាយចរន្ត **ថយចុះ ៦,៥%** ធៀបនឹងខែមុន ប៉ុន្តែ **កើនឡើង ៨៥%** ធៀបនឹងខែដូចគ្នាឆ្នាំមុន។

២.៣. សមតុល្យថវិកាជាតិ : ថវិកាជាតិនាខែនេះ មានឱនភាពចំនួន ១៨០,០ ប៊ីលានរៀល គិតជាដុល្លារអាមេរិកស្មើ៤៥ លានដុល្លារ (តាមតួលេខ រតនាគារជាតិ) ។

ក្រាហ្វូ ២.២. ចំណាយថវិកាជាតិ ឆ្នាំ ២០១៤-២០១៦ (ប៊ីលានរៀល)

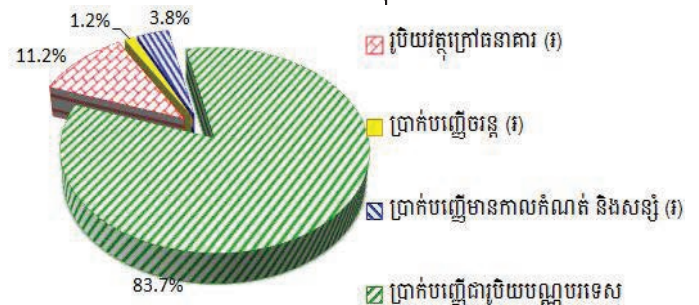


៣) ស្ថានភាពរូបិយវត្ថុនិងអត្រាការប្រាក់

➔ ស្ថានភាពរូបិយវត្ថុ ក្នុងខែតុលាឆ្នាំ២០១៦មានលក្ខណៈដូចខាងក្រោម:

> រូបិយវត្ថុ **M₂** មានចំនួន៥៧៥៩៥ប៊ីលានរៀល **កើនឡើង ០,៨%** ធៀបនឹងខែមុន និង **កើនឡើង ២១,៣%** ធៀបនឹងខែដូចគ្នាឆ្នាំមុន។ ការកើនឡើង **M₂** ក្នុងខែនេះ ជារួម បណ្តាលមកពីការកើនឡើងនៃប្រាក់បញ្ញើមានកាលកំណត់និងសន្សំ ៧,៧% និងប្រាក់បញ្ញើជារូបិយប័ណ្ណ ១,២%។

ក្រាហ្វូ ៣.១. សមាសធាតុរូបិយវត្ថុខែតុលាឆ្នាំ២០១៦

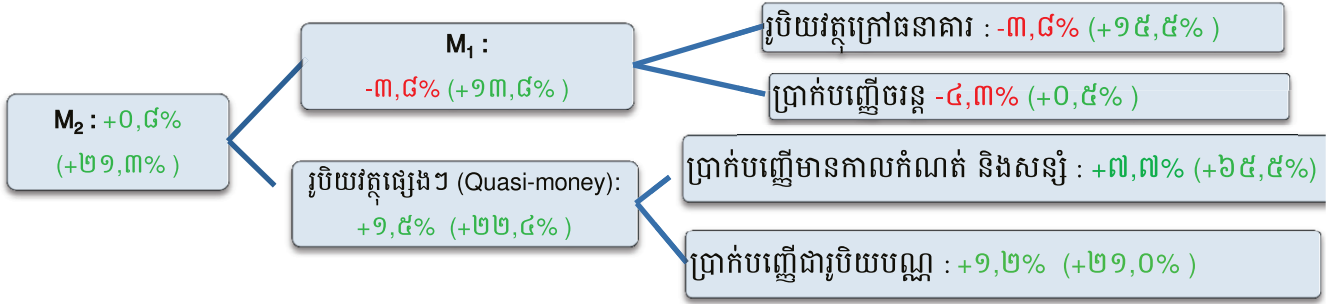


➢ ក្នុងខែនេះ ប្រាក់រៀលសរុបនៅក្នុងនិងក្រៅធនាគារមានចំនួន ១៦,៣% និងប្រាក់បញ្ញើជាប្រិយបណ្ណមានចំនួន ៨៣,៧% នៃរូបិយវត្ថុ M₂។

តារាង ៣.១. សមាមាត្រចំនួនប្រាក់រៀល នៅក្នុងរូបិយវត្ថុ M₂ ឆ្នាំ ២០១៦

ប្រាក់រៀលសរុបនៅ	មករា	កុម្មុ៎ះ	មីនា	មេសា	ឧសភា	មិថុនា	កក្កដា	សីហា	កញ្ញា	តុលា	វិច្ឆិកា	ធ្នូ
ក្នុងនិងក្រៅធនាគារ	១៦,៨%	១៦,៦%	១៥,៩%	១៥,៨%	១៥,៧%	១៥,៩%	១៥,៩%	១៦%	១៦,៦%	១៦,៣%		
ប្រាក់រៀលក្រៅធនាគារ	១២,២%	១២,១%	១១,៩%	១១,៦%	១១,២%	១១,៣%	១១,២%	១១,៣%	១១,៨%	១១,២%		

ក្រាហ្វ ៣.២. បម្រែបម្រួលសមាសធាតុរូបិយវត្ថុខែតុលា ២០១៦: ក្នុងរង្វង់ក្រចកជាបម្រែបម្រួលធៀបនឹងខែដូចគ្នាឆ្នាំមុន



➢ ប្រាក់បញ្ញើរបស់ធនាគារពាណិជ្ជនៅធនាគារជាតិ ក្នុងខែនេះមានចំនួន ១៩៧២២ ប៊ីលានរៀល កើនឡើង ៤,៩% ធៀបនឹងខែមុន និងកើនឡើង ៣៣,៤% ធៀបនឹងខែដូចគ្នាឆ្នាំមុន។

➢ ទុនបម្រុងជាប្រិយបណ្ណបរទេសសុទ្ធមានចំនួន ៦៦៤០ លានដុល្លារ កើនឡើង ៩,៩% ធៀបនឹងខែមុន និងកើនឡើង ៤១,១% ធៀបនឹងខែដូចគ្នាឆ្នាំមុន។

តារាង ៣.២. ការផ្តល់ឥណទាននិងអត្រាការប្រាក់ប្រចាំឆ្នាំ

ផ្តល់ដោយ	តុលា ២០១៦	កញ្ញា ២០១៦	តុលា ២០១៥
ឥណទានផ្តល់ដោយធនាគារពាណិជ្ជ (ប៊ីលានរៀល)	៥៥៩៦៣	៥៥៩៩១	៤៦៦៣២
ក្នុងនោះ ជារៀល		៧៩៦	៥៦២
ឥណទានផ្តល់ដោយគ្រឹះស្ថានមីក្រូហិរញ្ញវត្ថុ (ប៊ីលានរៀល)		១១៩១៣	១១៥៥៨
អត្រាការប្រាក់បញ្ញើជារៀលនៅធនាគារពាណិជ្ជ	៦,៨៤%	៦,៧៨%	៦,៦៥%
អត្រាការប្រាក់កម្ចីជារៀលនៅធនាគារពាណិជ្ជ	១៧,៣៤%	១៧,៣៣%	១៦,២៤%
អត្រាការប្រាក់បញ្ញើជាដុល្លារនៅធនាគារពាណិជ្ជ	៤,៤៣%	៤,៤២%	៤,៤៥%
អត្រាការប្រាក់កម្ចីជាដុល្លារនៅធនាគារពាណិជ្ជ	១១,៨២%	១១,៨៤%	១១,៦១%
អត្រាការប្រាក់កម្ចីជារៀលនៅហត្ថាកសិករ			៣១,២%
អត្រាការប្រាក់កម្ចីជារៀលនៅអម្រឹត	២៨,៨%	២៨,៨%	៣០%
អត្រាការប្រាក់កម្ចីជារៀលនៅប្រាសាក់	២២,៨%	២២,៨%	២២,៨%

៤) ស្ថានភាព កសិកម្ម ឧស្សាហកម្ម សេវាកម្ម និងវប្បធម៌

➔ ក្នុងខែតុលាឆ្នាំ ២០១៦ ស្ថានភាពផលិតកម្មមានលក្ខណៈដូចខាងក្រោម:

➢ កសិកម្ម:

✓ នេសាទសម្រេចបាន ៨២,៦ ពាន់តោន កើនឡើង ២,០% ធៀបនឹងខែមុន និងកើនឡើង ២៤% ធៀបនឹងខែដូចគ្នាឆ្នាំមុន។

➢ វី និងថាមពល:

- ✓ អគ្គិសនីសរុបផ្គត់ផ្គង់ដោយអគ្គិសនីកម្ពុជាមានចំនួន៥១៩,៤៧GWHមានការថយចុះ១០%ធៀបនឹងខែមុន និងកើនឡើង១០%ធៀបនឹងខែដូចគ្នាឆ្នាំមុន ក្នុងនោះផ្គត់ផ្គង់ដោយវីអគ្គិសនីមានចំនួន៤១១,០៥GWH មានការថយចុះ៦%ធៀបនឹងខែមុន ប៉ុន្តែកើនឡើង៦%ធៀបនឹងខែដូចគ្នាឆ្នាំមុន អគ្គិសនីផ្គត់ផ្គង់ដោយជួញដូរ មានចំនួន៥៧,៥៩GWHមានការថយចុះ៣២%ធៀបនឹងខែមុន ប៉ុន្តែកើនឡើង៥៤%ធៀបនឹងខែដូចគ្នាឆ្នាំមុន។

➢ ឧស្សាហកម្ម:

- ✓ ផលិតកម្មវាយនភណ្ឌនិងស្បែកជើងមានចំនួន ៦៩៩,៨លានដុល្លារ មានការកើនឡើង ៩% ធៀបនឹងខែមុន និងកើនឡើង២៨%ធៀបនឹងខែដូចគ្នាឆ្នាំមុន។

តារាង៤.១. ការចុះបញ្ជីរោងចក្រ និងឧស្សាហកម្មធុនតូច និងសិប្បកម្ម នៅក្រសួងឧស្សាហកម្ម

ប្រភេទ	ចំនួន—តុលា២០១៦	ចំនួន—កញ្ញា២០១៦	ចំនួន—តុលា២០១៥
▪ រោងចក្រថ្មីដែលបានចុះបញ្ជី	៦	១៤	៧
▪ ចំនួនរោងចក្រសរុបដែលមានក្នុងបញ្ជី	១៥៦០	១៥៥៤	១៤២៩
▪ ឧស្សាហកម្មធុនតូច និងសិប្បកម្ម (បើកថ្មី)	១៤	៣១	២៦
▪ ឧស្សាហកម្មធុនតូច និងសិប្បកម្ម (បន្ត)	២៤	៣៩	១៨

➢ សំណង់ (ការអនុញ្ញាត):

- ✓ សំណង់អនុញ្ញាតឲ្យសាងសង់មានចំនួន៧៧៨,៥ ពាន់ម^២ ថយចុះ៧%ធៀបនឹងខែមុន ប៉ុន្តែកើនឡើង៧០% ធៀបនឹងខែដូចគ្នាឆ្នាំមុន។ បើគិតជាសាច់ប្រាក់ស្មើនឹង៣០២,៨លានដុល្លារថយចុះ១១%ធៀបនឹងខែមុន និងកើនឡើង៣៧%បើធៀបនឹងខែដូចគ្នាឆ្នាំមុន។ ក្នុងនោះប្រភេទសំណង់ចម្បងៗមាន:

តារាង៤.២. សំណង់អនុញ្ញាតតាមប្រភេទផ្សេងៗ

ប្រភេទ	ពាន់ម ^២ —តុលា២០១៦	ពាន់ម ^២ —កញ្ញា២០១៦	ពាន់ម ^២ —តុលា២០១៥
▪ លំនៅឋាន	៣០០,៩	៥៣០,៥	៣០៧,៤
▪ ឧស្សាហកម្ម	៤១៦,៦	២៧៧,៤	១១២,៩
▪ ពាណិជ្ជកម្ម	៦១,០	១៥,៥	២២,១
▪ ទេសចរណ៍	០,០	១២,២	១៤,០
▪ ផ្សេងៗ	០,០	១,២	០,០
អនុញ្ញាតសរុប	៧៧៨,៥	៨៣៦,៨	៤៥៨,៧

- ✓ ដូច្នោះសំណង់អនុញ្ញាតដែលពេញនិយមនាខែនេះគឺឧស្សាហកម្ម ៥៣,៤% និងលំនៅឋាន៣៨,៦% នៃផ្ទៃក្រឡាសរុប។

➢ ការងារ

តារាង៤.៣. ការស្វែងរកការងារនិងទទួលបានការងារ

ប្រភេទ	នាក់—តុលា២០១៦	នាក់—កញ្ញា២០១៦	នាក់—តុលា២០១៥
អ្នកចុះឈ្មោះស្វែងរកការងារ (ទីភ្នាក់ងារជាតិមុខរបរបនិងការងារ)	៧៥២	១៥៥៩	៨៩០
អ្នកទទួលបានការងារតាមរយៈក្រសួងការងារ និងក្រុមហ៊ុន	១៣៣៣៨	៩២៧១	៤១៩៧
អ្នកទទួលបានការងារក្នុងប្រទេស	៩៦៣៩	៦៨៨២	២៧៥៤
អ្នកទទួលបានការងារក្រៅប្រទេស	៣៦៩៩	២៣៨៩	១៤៤៣

➤ វិនិយោគ

តារាង៤.៤. គម្រោងវិនិយោគអនុញ្ញាតដោយគ.វ.ក./ក.អ.ក. (ថ្មីនិងពង្រីក)

ប្រភេទ	តុលា២០១៦	កញ្ញា២០១៦	តុលា២០១៥
អនុញ្ញាតសរុប (លានដុល្លារ)	២៥,២	១០៧,២	៣៤៦,១
វិស័យកសិកម្មនិងកសិឧស្សាហកម្ម	០,០	៣៥,៣	០
វិស័យឧស្សាហកម្ម (ក្នុងរង្វង់ក្រចកជាតិលេខ នៃតំបន់សេដ្ឋកិច្ចពិសេស)	២៥,២	៥១,៩	២០៦,៦
វិស័យទេសចរណ៍	០	០	៣៨
វិស័យហេដ្ឋារចនាសម្ព័ន្ធនិងផ្សេងៗ	០	២០	១០១,៤
ចំនួនគម្រោង ថ្មីនិងពង្រីក (ចំនួន)	៧	១២	២១
បង្កើតការងារ (ពាន់នាក់)	៤,៣	១៣,៨	២៨,២

➤ សេវាកម្ម

តារាង៤.៥. ការចុះបញ្ជីនិងលុបចេញពីបញ្ជី នៅក្រសួងពាណិជ្ជកម្ម

ប្រភេទ	ចំនួន — តុលា២០១៦	ចំនួន — កញ្ញា២០១៦	ចំនួន — តុលា២០១៥
ក្រុមហ៊ុនដែលបានចុះបញ្ជីពាណិជ្ជកម្ម		៣៦៨	៣២៧
ក្រុមហ៊ុនត្រូវបានលុបចេញពីបញ្ជីពាណិជ្ជកម្ម		០	៣
ក្រុមហ៊ុនដែលបានចុះបញ្ជីបង់ពន្ធដារតាមរបបពិត	២១៩	៣០០	១៤៩

➤ ទំនិញឆ្លងកាត់កំពង់ផែ (សរុប៥កំពង់ផែ) មានចំនួន៥២៩,៦ពាន់តោន ថយចុះ ១៦% ធៀបនឹងខែមុន និង ថយចុះ ២១% ធៀបនឹងខែដូចគ្នាឆ្នាំមុនក្នុងនោះ:

តារាង៤.៦. ទំនិញឆ្លងកាត់កំពង់ផែផ្សេងៗ (ក្នុងរង្វង់ក្រចក: បម្រែបម្រួលធៀបនឹងខែដូចគ្នាឆ្នាំមុន)

▪ កំពង់ផែភ្នំពេញ: -១% (+២%)	▪ កំពង់ផែស្រែអំបិល និងកោះកុង: +១៦% (-៣៦%)
▪ កំពង់ផែកំពង់សោម: -៣២% (-៣២%)	▪ កំពង់ផែឧកញ៉ាម៉ុង: +៤៥% (-៨%)

➤ ប្រៃសណីយ៍និងទូរគមនាគមន៍

ប្រភេទ	ចំនួន	%Δ ធៀបនឹងខែមុន	%Δ ធៀបនឹងខែដូចគ្នាឆ្នាំមុន
បញ្ជីក្នុងប្រទេស (ពាន់កញ្ចប់)	១៤,៨	៩%	៤៣%
ក្នុងនោះទទួល	២,២	-១០%	១៧%
បញ្ជីក្រៅប្រទេស (ពាន់កញ្ចប់)	៨៧,៨	១០%	៥%
ក្នុងនោះទទួល	៤៧,៧	១១%	៧%
សន្ទនាទូរសព្ទក្នុងប្រទេស (ពាន់នាទី)	២៥៧៨,៧	-២%	-៩%
ក្នុងនោះហៅចូល	៧៨៥,៥	-៣%	-៨%
សន្ទនាទូរសព្ទក្រៅប្រទេស (ពាន់នាទី)	៨២៩៣,០	-១០%	-៤៨%
ក្នុងនោះហៅចូល	៨២២១,៦	-១០%	-៤៨%

➢ ការធ្វើដំណើរតាមផ្លូវអាកាសនិងទេសចរណ៍

តារាង៤.៧. អ្នកដំណើរតាមផ្លូវអាកាសនិងទេសចរណ៍

ប្រភេទ	ចំនួន(ពាន់នាក់)	% ធៀបនឹងខែមុន	% ធៀបនឹងខែដូចគ្នាឆ្នាំមុន
ភ្ញៀវអន្តរជាតិចូលទស្សនាសារមន្ទីរជាតិ	១២,១	១៧%	៣៣%
អ្នកដំណើរតាមផ្លូវអាកាស (ក្នុងស្រុក)	៣២,១	២០%	-៥%
អ្នកដំណើរតាមផ្លូវអាកាស (អន្តរជាតិ)	៤៩៩,៤	១៣%	១៥%
ចំនួនទេសចរជាតិចេញក្រៅប្រទេស	១២៣,១	១%	១%
ចំនួនទេសចរអន្តរជាតិមកព្រះរាជាណាចក្រកម្ពុជា	៤១៤,១	២០%	១%
✓ តាមផ្លូវអាកាស	២២៣,៤	២២%	១៧%
✓ តាមផ្លូវគោក និងទឹក	១៩០,៧	១៧%	-១២%

៥) ស្ថានភាពដំណើរការទូទៅ

➔ ពីប្រភពអគ្គនាយកដ្ឋានគយនិងរដ្ឋាករ ការនាំចូលនាខែតុលាមានចំនួន ៤២៣៨,២ប៊ីលានរៀល (ស្មើនឹង ១០៥៩,៥លានដុល្លារ ស.រ.អា.) កើនឡើង១,៤% ធៀបនឹងខែមុន និងកើនឡើង១៦,២% ធៀបនឹងខែដូចគ្នាឆ្នាំមុន ក្នុងនោះ :

តារាង៥.១. បម្រែបម្រួលនៃការនាំចូលមុខទំនិញមួយចំនួន

ទំនិញ	% ធៀបនឹងខែមុន	% ធៀបនឹងខែដូចគ្នាឆ្នាំមុន	ទំនិញ	% ធៀបនឹងខែមុន	
				% ធៀបនឹងខែមុន	% ធៀបនឹងខែដូចគ្នាឆ្នាំមុន
ប្រេងសាំង	-១៤,៨%	-២៤,៩%	រថយន្តសរុប (ប៊ី.ល.រ)	-១០,៨%	-១៩,៨%
ប្រេងម៉ាស៊ូត	-១,៣%	+១៨,៦%	រថយន្តសរុប (គ្រឿង)	-៩,៤%	-១៦,៣%
ឧស្ម័ន	+២,៨%	+១៩,៣%	ក្រាក់ទំនិញគោយន្ត (គ្រឿង)	+៤៤,៩%	-០,២%
អគ្គិសនីនាំចូល	-៤,០%	+២,០%	ម៉ូតូ (គ្រឿង)	+៦៥,១%	+៤២,១%
ដែកសំណង់	-៣៣,១%	-១២,០%	អង្ករ	+២,៨%	-៨៣,៣%
ស៊ីម៉ង់ត៍	-៥,៧%	-១,៤%	ផ្លែឈើនិងបន្លែ	+៣៣,០%	-២៩,១%
គ្រឿងអេឡិចត្រូនិក	+៣៧,៧%	+១០៩,៣%	ជីនិងថ្នាំកសិកម្ម	+២៥៧%	+២១៤,៩%
			នាំចូលក្នុងក្របខណ្ឌច្បាប់វិនិយោគ	+៨,១%	+៤៩,២%

➔ ការនាំចេញ ខែតុលាឆ្នាំ២០១៦ មានចំនួន ២៧៨៤,៦ប៊ីលានរៀល ស្មើនឹង៦៩៦,១លានដុល្លារ ស.រ.អា. (៦៥,៧% នៃការនាំចូល) ថយចុះ២២,១% ធៀបនឹងខែមុន និងថយចុះ៨,៤% ធៀបនឹងខែដូចគ្នាឆ្នាំមុន។

តារាង៥.២. បម្រែបម្រួលនៃការនាំចេញមុខទំនិញមួយចំនួន

ទំនិញ	% ធៀបនឹងខែមុន	% ធៀបនឹងខែដូចគ្នាឆ្នាំមុន	ទំនិញ	% ធៀបនឹងខែមុន	
				% ធៀបនឹងខែមុន	% ធៀបនឹងខែដូចគ្នាឆ្នាំមុន
ផលិតផលឈើកែច្នៃ	-២,០%	-៨៥,១%	ផលិតផលនេសាទ		
វាយនភណ្ឌនិងស្បែកជើង	-២៨%	-១៣,១%	កៅស៊ូ	-៣០,៦%	-១១,២%
អង្ករ	+៣៨,៥%	+៥១,៤%			



៦) បម្រែបម្រួលគួរឱ្យចាប់អារម្មណ៍

ក្នុងខែតុលាឆ្នាំ២០១៦នេះ សូចនាករសេដ្ឋកិច្ច សង្គមកិច្ច នៃព្រះរាជាណាចក្រកម្ពុជាបង្ហាញបម្រែបម្រួលគួរឱ្យចាប់អារម្មណ៍ដូចក្នុងតារាងខាងក្រោម។

តារាង៦.១. បម្រែបម្រួលគួរឱ្យចាប់អារម្មណ៍ នៃសូចនាករមួយចំនួន

ល.រ	សូចនាករ	ធៀបនឹងខែមុន	ធៀបនឹងខែដូចគ្នាឆ្នាំមុន	កំណត់សម្គាល់
១	ថ្លៃសាច់គោស្រស់	+០,២%	+១០,៤%	—
២	ថ្លៃត្រីស្រស់	+០,៧%	+១១,២%	—
៣	ថ្លៃបន្លែ	+២,០%	+៩,០%	—
៤	ទុនវិនិយោគអនុញ្ញាតដោយ ក.អ.ក (គ.វ.ក និង គ.ស.ព.)	-៧៦,៥%	-៩២,៧%	—
៥	ការនាំចេញអង្ករ	+៣៨,៥%	+៥១,៤%	—

៧) សេចក្តីសន្និដ្ឋាន

១) សុខភាពសាធារណៈត្រូវបានលើកឡើងសារជាថ្មីក្នុងកិច្ចប្រជុំពិភាក្សាអំពីស្ថានភាពសេដ្ឋកិច្ច សង្គមកិច្ច និងវប្បធម៌។

បច្ចុប្បន្ន កម្ពុជាមានការនាំចូលយ៉ាងច្រើននូវផលិតផលមូបអាហារពីប្រទេសជិតខាង ដោយសារការផ្គត់ផ្គង់ក្នុងស្រុកមិនគ្រប់គ្រាន់ និងតម្រូវការខ្ពស់កើនឡើងជាប្រចាំ។ ទន្ទឹមនឹងនោះវិស័យកសិកម្ម និងមូបអាហារកែច្នៃទាំងក្នុងស្រុក និងក្រៅប្រទេស ពុំមានស្តង់ដារច្បាស់លាស់ (ឬស្តង់ដារអប្បបរមា) ដើម្បីការពារសុខភាពសាធារណៈនិងបរិស្ថាន។ ក្នុងចំណោមមូបអាហារនាំចូល ក្រៅពីបន្លែនិងសាច់ជ្រូក មានផលិតផលវារីវប្បកម្ម ដូចជាត្រីកង្កែប និងបង្កា នាំចូលពីវៀតណាម ដែលប្រើអង់ទីប៊ីយ៉ូទិកច្រើនលាយក្នុងចំណីត្រូវបានហាមឃាត់នាំចេញទៅអឺរ៉ុប និង អាមេរិក ប៉ុន្តែហូរចូលមកទីផ្សារកម្ពុជា ព្រោះថាកម្ពុជាពុំទាន់មានមន្ទីរពិសោធន៍គ្រប់គ្រាន់។

អង្គប្រជុំអបអរសាទរចំពោះក្រសួងពាណិជ្ជកម្ម (កាំកុងត្រូល) ដែលបានទិញមន្ទីរពិសោធន៍ចល័តបំពាក់ លើរថយន្តដើម្បីត្រួតពិនិត្យសុវត្ថិភាពចំណីអាហារនេះ។ អង្គប្រជុំក៏សំណូមពរឲ្យកាំកុងត្រូលខិតខំប្រើមន្ទីរពិសោធន៍ នេះឲ្យអស់លទ្ធភាព។ ក្នុងករណីដែលប្រើប្រាស់ពុំគ្រប់គ្រាន់ គួរខិតខំរកមធ្យោបាយ រកប្រភពធនធានទិញមន្ទីរ ពិសោធន៍ចល័តនេះបន្ថែមទៀត ដើម្បីកាត់បន្ថយជំងឺឈឺថ្កាត់របស់ប្រជាជនដែលបណ្តាលមកពីការបរិភោគចំណី អាហារដែលមានជាតិពុល និងគីមី។

២) អង្គប្រជុំបានកត់សម្គាល់ឃើញថាការកកស្ទះចរាចរណ៍នៅរាជធានីភ្នំពេញនៅតែមានភាពធ្ងន់ធ្ងរ បើ ទោះបីមានការសាងសង់និងពង្រីកផ្លូវ ព្រមទាំងការសាងសង់ស្ពានអាកាសក៏ដោយ។ ដើម្បីជួយកាត់បន្ថយការកក ស្ទះនេះ អង្គប្រជុំបានសំណូមពរឲ្យសាលារាជធានីភ្នំពេញបង្កើនការកែលំអរ និងពង្រីកនូវសេវាដឹកជញ្ជូនសាធារ ណៈ ដើម្បីទាក់ទាញអ្នកធ្វើដំណើរឲ្យមកប្រើប្រាស់សេវានេះវិញជំនួសឲ្យការប្រើប្រាស់យានយន្តផ្ទាល់ខ្លួន។



III- សកម្មភាពដទៃទៀតរបស់ ឯកឧត្តម ទេសរដ្ឋមន្ត្រី យ៉ែម ណុលឡា
ប្រធានក្រុមប្រឹក្សាសេដ្ឋកិច្ច សង្គមកិច្ច និងវប្បធម៌ ប្រចាំខែវិច្ឆិកា ឆ្នាំ២០១៦

ល.រ	កាលបរិច្ឆេទ	សកម្មភាព
១	០១/១១/១៦ ម៉ោង០៨:៣០នាទី	ដឹកនាំកិច្ចប្រជុំក្រុមប្រឹក្សាសេដ្ឋកិច្ច សង្គមកិច្ច និងវប្បធម៌ ដើម្បីប្រជុំស្តីពីការវិភាគស្ថានភាពសេដ្ឋកិច្ច សង្គមកិច្ច និងវប្បធម៌ ប្រចាំខែកញ្ញា ឆ្នាំ២០១៦ នៅទីស្តីការគណៈរដ្ឋមន្ត្រី។
២	០៥/១១/១៦ ម៉ោង១៦:៣០នាទី	ចូលរួមជាភិក្ខុយស ក្នុងពិធីបិទការប្រកួតកីឡាជាតិលើកទី១ “1st National Games” ក្រោមអធិបតីភាពដ៏ខ្ពង់ខ្ពស់ សម្តេចអគ្គមហាសេនាបតីតេជោ ហ៊ុន សែន នាយករដ្ឋមន្ត្រី នៃព្រះរាជាណាចក្រកម្ពុជា និង សម្តេចកិត្តិព្រឹទ្ធបណ្ឌិត នៅពហុកីឡាដ្ឋានជាតិអូឡាំពិក។
៣	០៧/១១/១៦ ម៉ោង០៧:៣០នាទី	ចូលរួមជាភិក្ខុយស ក្នុងពិធីប្រគល់សញ្ញាបត្រថ្នាក់គរុនិស្សិតបច្ចេកទេសកម្រិតមូលដ្ឋាន និងឧត្តម និងសញ្ញាបត្រថ្នាក់ជាន់ខ្ពស់បច្ចេកទេស បរិញ្ញាបត្របច្ចេកវិទ្យា និងបរិញ្ញាបត្រជាន់ខ្ពស់បច្ចេកវិទ្យា ជូនដល់គរុនិស្សិតបច្ចេកទេស និងនិស្សិតបច្ចេកវិទ្យា នៃវិទ្យាស្ថានជាតិបណ្តុះបណ្តាលបច្ចេកទេស ក្រោមអធិបតីភាពដ៏ខ្ពង់ខ្ពស់ សម្តេចអគ្គមហាសេនាបតីតេជោ ហ៊ុន សែន នាយករដ្ឋមន្ត្រី នៃព្រះរាជាណាចក្រកម្ពុជា និង សម្តេចកិត្តិព្រឹទ្ធបណ្ឌិត នៅមជ្ឈមណ្ឌលសន្និបាត និងពិព័ណ្ណកោះពេជ្រ។
៤	០៨/១១/១៦ ម៉ោង១៤:២៤នាទី	ចូលរួមជាសហប្រធាន ដឹកនាំគណៈប្រតិភូជាថ្នាក់ដឹកនាំរបស់ទីស្តីការគណៈរដ្ឋមន្ត្រី ក្នុងពិធីដាក់កម្រងផ្កាគោរពវិញ្ញាណកូន្ននៅវិមានឯករាជ្យ និងពិធីដាក់កម្រងផ្កាគោរពវិញ្ញាណកូន្នព្រះករុណា “ព្រះបរមរតនកោដ្ឋ” នៅបរិវេណវិមានឯករាជ្យ។
៥	០៩/១១/១៦ ម៉ោង០៧:២០នាទី	ចូលរួមជាភិក្ខុយស ក្នុងព្រះរាជពិធីប្រទានភ្លើងជ័យ បុណ្យខួបអនុស្សាវរីយ៍លើកទី៦៣ នៃទិវាបុណ្យឯករាជ្យជាតិ ៩ វិច្ឆិកា ក្រោមព្រះរាជាធិបតីភាពដ៏ខ្ពង់ខ្ពស់បំផុត ព្រះករុណាព្រះបាទសម្តេចព្រះបរមនាថ នរោត្តម សីហមុនី ព្រះមហាក្សត្រ នៃព្រះរាជាណាចក្រកម្ពុជា នៅវិមានឯករាជ្យ។
៦	១១/១១/១៦ ម៉ោង១៦:០០នាទី	ចូលរួមជាភិក្ខុយស ក្នុងព្រះរាជពិធីពន្លត់ភ្លើងជ័យ បុណ្យខួបអនុស្សាវរីយ៍លើកទី ៦៣ នៃទិវាបុណ្យឯករាជ្យជាតិ ៩ វិច្ឆិកា ក្រោមព្រះរាជាធិបតីភាពដ៏ខ្ពង់ខ្ពស់បំផុត ព្រះករុណាព្រះបាទសម្តេចព្រះបរមនាថ នរោត្តម សីហមុនី ព្រះមហាក្សត្រ នៃព្រះរាជាណាចក្រកម្ពុជា នៅវិមានឯករាជ្យ។

ល.រ	កាលបរិច្ឆេទ	សកម្មភាព
៧	១៣/១១/១៦ ម៉ោង១៥:០០នាទី	ចូលរួមជាកិត្តិយស ក្នុងព្រះរាជពិធីបុណ្យប្រពៃណីជាតិ អុំទូក បណ្តែតប្រទីប ក្រោមព្រះរាជាធិបតីភាពដ៏ខ្ពង់ខ្ពស់បំផុត ព្រះករុណាព្រះបាទសម្តេចព្រះបរមនាថ នរោត្តម សីហមុនី ព្រះមហាក្សត្រ នៃព្រះរាជាណាចក្រកម្ពុជា នៅមុខព្រះបរមរាជវាំង។
៨	១៤/១១/១៦ ម៉ោង១៥:០០នាទី	ចូលរួមជាកិត្តិយស ក្នុងព្រះរាជពិធីបុណ្យប្រពៃណីជាតិ អុំទូក បណ្តែតប្រទីប ក្រោមព្រះរាជាធិបតីភាពដ៏ខ្ពង់ខ្ពស់បំផុត ព្រះករុណាព្រះបាទសម្តេចព្រះបរមនាថ នរោត្តម សីហមុនី ព្រះមហាក្សត្រ នៃព្រះរាជាណាចក្រកម្ពុជា នៅមុខព្រះបរមរាជវាំង។
៩	១៥/១១/១៦ ម៉ោង១៥:០០នាទី	ចូលរួមជាកិត្តិយស ក្នុងព្រះរាជពិធីបុណ្យប្រពៃណីជាតិ អុំទូក បណ្តែតប្រទីប ក្រោមព្រះរាជាធិបតីភាពដ៏ខ្ពង់ខ្ពស់បំផុត ព្រះករុណាព្រះបាទសម្តេចព្រះបរមនាថ នរោត្តម សីហមុនី ព្រះមហាក្សត្រ នៃព្រះរាជាណាចក្រកម្ពុជា នៅមុខព្រះបរមរាជវាំង។
១០	១៧/១១/១៦ ម៉ោង១៥:៣០នាទី	ដឹកនាំកិច្ចប្រជុំគណៈកម្មការសម្របសម្រួល និងសហការជាមួយភាគីចិន លើគម្រោងសាងសង់អគារសន្តិសុខនៃទីស្តីការគណៈរដ្ឋមន្ត្រី ដើម្បីពិភាក្សាពិនិត្យ និងសម្រេចលើគំនូរប្លង់ចុងក្រោយជាមួយ ក្រុមហ៊ុន Hunan Provincial Architectural Design Institute ក្រោមជំនួយឥតសំណងរបស់សាធារណរដ្ឋប្រជាមានិតចិន នៅទីស្តីការគណៈរដ្ឋមន្ត្រី។
១១	១៨/១១/១៦ ម៉ោង០៩:០០នាទី	ប្រជុំការងារជាមួយ ឯកឧត្តម ឃឹម ណុលសន ឯកឧត្តម ច័ន្ទ ភិរុណ និង ឯកឧត្តម សុខ សុភាណ នៅបន្ទប់ឯកឧត្តមប្រធាន (ECOSOCC) នៃទីស្តីការគណៈរដ្ឋមន្ត្រី។
១២	២៣/១១/១៦ ម៉ោង០៩:០០នាទី	ដឹកនាំកិច្ចប្រជុំគណៈកម្មការត្រួតពិនិត្យ និងវាយតម្លៃស្ថានភាពហិរញ្ញវត្ថុ និងទុនវិនិយោគរបស់ក្រុមហ៊ុនសម្បទានព្រលានយន្តហោះ (SCA) នៅទីស្តីការគណៈរដ្ឋមន្ត្រី។
១៣	២៣/១១/១៦ ម៉ោង១៥:៣០នាទី	ដឹកនាំកិច្ចប្រជុំគណៈកម្មការចរចាជាមួយ ក្រុមហ៊ុនសម្បទានព្រលានយន្តហោះ (SCA) ដើម្បីទូទាត់សំណងសម្រាប់ការបញ្ចប់កិច្ចសន្យាសម្បទានមុនពេលកំណត់ នៅទីស្តីការគណៈរដ្ឋមន្ត្រី។

ល.រ	កាលបរិច្ឆេទ	សកម្មភាព
១៤	២៤/១១/១៦ ម៉ោង១៥:៣០នាទី	ដឹកនាំកិច្ចប្រជុំគណៈកម្មការតាមដាន និងត្រួតពិនិត្យលើការសាងសង់អាកាសយានដ្ឋានអន្តរជាតិ ប្រចាំខែកញ្ញា ឆ្នាំ២០១៦ នៅទីស្តីការគណៈរដ្ឋមន្ត្រី។
១៥	២៥/១១/១៦ ម៉ោង១៥:០០នាទី	ប្រជុំការងារជាមួយលោក Eric DELOBEL CEO ក្រុមហ៊ុន SCA នៅបន្ទប់ឯកឧត្តមប្រធាន (ECOSOCC) នៃទីស្តីការគណៈរដ្ឋមន្ត្រី។
១៦	២៨/១១/១៦ ម៉ោង១៥:០០នាទី	ប្រជុំការងារផ្នែកគណនេយ្យ នៅបន្ទប់ឯកឧត្តមប្រធាន (ECOSOCC) នៃទីស្តីការគណៈរដ្ឋមន្ត្រី។
១៧	២៩/១១/១៦ ម៉ោង០៨:៣០នាទី	ដឹកនាំកិច្ចប្រជុំក្រុមប្រឹក្សាសេដ្ឋកិច្ច សង្គមកិច្ច និងវប្បធម៌ ដើម្បីប្រជុំស្តីពីការវិភាគស្ថានភាពសេដ្ឋកិច្ច សង្គមកិច្ច និងវប្បធម៌ ប្រចាំខែតុលា ឆ្នាំ២០១៦ នៅទីស្តីការគណៈរដ្ឋមន្ត្រី។





រូបភាពក្នុងកិច្ចប្រជុំស្តីពីការវិនិយោគស្ថានភាពសេដ្ឋកិច្ច សង្គមកិច្ច និងវប្បធម៌



ព្រឹត្តិបត្រព័ត៌មាន



ក្រុមប្រឹក្សាសេដ្ឋកិច្ច សង្គមកិច្ច និងវប្បធម៌

ទូរស័ព្ទលេខ: ០២៣ ២១១ ៩៤៣ ០១៦ ៣០៧ ៣៣០

ទូរសារលេខ: ០២៣ ២១១ ៩៤៣

E-mail: veasna@live.in