



ព្រះរាជាណាចក្រកម្ពុជា  
ជាតិ សាសនា ព្រះមហាក្សត្រ

ទិស្តុការគណៈរដ្ឋមន្ត្រី

ឆ្នាំទី ០៩ លេខ ០៩

# ព្រឹត្តិបត្រព័ត៌មាន

ក្រុមប្រឹក្សាសេដ្ឋកិច្ច សង្គមកិច្ច និងវិប្បធម៌

សកម្មភាព

ការងារ

Work  
Activities



ក

គ

Work Activities

ឃ

ប្រចាំខែកញ្ញា ឆ្នាំ២០១៦



# មាតិកា

## ល.រ បរិយាយ

## លេខទំព័រ

I- កិច្ចប្រជុំជំនាញបច្ចេកទេស	
- សេចក្តីព្រាងអនុក្រឹត្យស្តីពីឯកសណ្ឋាន សញ្ញាសម្គាល់ និងសញ្ញាសក្តិ របស់មន្ត្រីអធិការកិច្ច ទេសចរណ៍	១-២
II- សកម្មភាពការងាររបស់ក្រុមវាយតម្លៃលើផលប៉ះពាល់លិខិតបទដ្ឋានគតិយុត្ត (ក្រុម RIA)	
- វគ្គបណ្តុះបណ្តាលស្តីពីការវិភាគបន្ទុកចំណាយ និងផលចំណេញក្នុងកម្មវិធីវាយតម្លៃលើផល ប៉ះពាល់នៃលិខិតបទដ្ឋានគតិយុត្ត	៣-៤
III- កិច្ចប្រជុំស្តីពីការវិភាគស្ថានភាពសេដ្ឋកិច្ច សង្គមកិច្ច និងវប្បធម៌ ប្រចាំខែសីហា ឆ្នាំ២០១៦	៥-១២
IV- សកម្មភាពដទៃទៀតរបស់ ឯកឧត្តម ទេសរដ្ឋមន្ត្រី <b>យឹម ណុលឡា</b> ប្រធានក្រុមប្រឹក្សា សេដ្ឋកិច្ច សង្គមកិច្ច និងវប្បធម៌ ប្រចាំខែកញ្ញា ឆ្នាំ២០១៦	១៣-១៥



## សេចក្តីប្រាងអនុក្រឹត្យស្តីពី

### ឯកសណ្ឋាន សញ្ញាសម្គាល់ និងសញ្ញាសក្តិ របស់មន្ត្រីអធិការកិច្ចទេសចរណ៍

កាលពីថ្ងៃទី៣១ ខែសីហា ឆ្នាំ២០១៦ នៅទីស្តីការគណៈរដ្ឋមន្ត្រីមានបើកអង្គប្រជុំជំនាញបច្ចេកទេស ក្រោមអធិបតីភាព ឯកឧត្តម **ស៊ុយ ថេងឃ្មុន** សមាជិកក្រុមប្រឹក្សាសេដ្ឋកិច្ច សង្គមកិច្ច និងវប្បធម៌ (ECOSOCC) និង ឯកឧត្តម **ផែ សុខខេង** សមាជិកក្រុមប្រឹក្សាអ្នកច្បាប់ ជាសហប្រធានអង្គប្រជុំ ដើម្បី ពិនិត្យពិភាក្សាលើសេចក្តីប្រាងអនុក្រឹត្យស្តីពីឯកសណ្ឋាន សញ្ញាសម្គាល់ និងសញ្ញាសក្តិ របស់មន្ត្រីអធិការ កិច្ចទេសចរណ៍ ដោយមានការអញ្ជើញចូលរួមពី សមាជិក និងមន្ត្រីនៃក.ស.វ. សមាជិក និងមន្ត្រីនៃក្រុម ប្រឹក្សាអ្នកច្បាប់ តំណាងទីស្តីការគណៈរដ្ឋមន្ត្រី តំណាងអគ្គលេខាធិការរាជរដ្ឋាភិបាល តំណាងខុទ្ទកាល័យ ឧបនាយករដ្ឋមន្ត្រី **សុខ អាន** មន្ត្រីជំនាញទីស្តីការគណៈរដ្ឋមន្ត្រី និងតំណាងក្រសួងទេសចរណ៍។



ដោយផ្អែកលើគោលនយោបាយ ជាយុទ្ធសាស្ត្រអភិវឌ្ឍទេសចរណ៍របស់ រាជរដ្ឋាភិបាលកម្ពុជា ក្រោមការដឹកនាំដ៏ ល្អៗ សម្រេចដោយគតិបណ្ឌិតរបស់ សម្តេចអគ្គមហាសេនាបតីតេជោ **ហ៊ុន សែន** នាយករដ្ឋមន្ត្រីនៃព្រះរាជាណា ចក្រកម្ពុជា និងការដឹកនាំជាប្រចាំរបស់ ឯកឧត្តមបណ្ឌិត **ថេង ឌុន** រដ្ឋមន្ត្រី

ក្រសួងទេសចរណ៍ វិស័យទេសចរណ៍កម្ពុជាត្រូវបានទទួលស្គាល់ និងមានភាពល្បីល្បាញនៅលើឆាកអន្តរ ជាតិ ហើយបានទាក់ទាញភ្ញៀវទេសចរអន្តរជាតិឲ្យមកទស្សនាកម្ពុជា និងវិនិយោគនៅកម្ពុជាកាន់តែច្រើន ឡើងៗ។ ទន្ទឹមនឹងកំណើនភ្ញៀវទេសចរនេះ យើងសង្កេតឃើញថា មូលដ្ឋានអាជីវកម្មសេវាកម្មទេសចរណ៍ គ្រប់ប្រភេទក៏មានសន្ទុះកើនឡើងគួរឲ្យកត់សម្គាល់ នៅតាមគោលដៅទាក់ទាញទេសចរណ៍ទូទាំងប្រទេស ដើម្បីឆ្លើយតបតាមទៅនឹងតម្រូវការរបស់ភ្ញៀវ។

ស្របជាមួយកំណើននៃមូលដ្ឋានអាជីវកម្មសេវាកម្មទេសចរណ៍ ការប្រកួតប្រជែង និងបញ្ហាមិនប្រក្រតី ជាច្រើនតែងតែកើតមានឡើងជាបន្តបន្ទាប់ ដែលមានលក្ខណៈជារូបវន្តបុគ្គល ឬនីតិបុគ្គលរវាងប្រតិបត្តិករ ទេសចរណ៍ និងប្រតិបត្តិករទេសចរណ៍។ល។ រួមមានវិវាទ ភាពមិនប្រក្រតីក្នុងអាជីវកម្មសេវាកម្មទេសចរណ៍



និងបណ្តឹងផ្សេងៗទៀតពាក់ព័ន្ធនឹងវិស័យទេសចរណ៍ផងដែរ។ ប៉ុន្តែកិច្ចការនេះក្រសួងទេសចរណ៍ ក្រោម ការដឹកនាំរបស់ ឯកឧត្តមបណ្ឌិត **ថោង ខុន** រដ្ឋមន្ត្រីក្រសួងទេសចរណ៍ តែងតែជំរុញឲ្យមានការទទួលខុស ត្រូវ និងដោះស្រាយរាល់បញ្ហាទាំងអស់ដែលពាក់ព័ន្ធនឹងដំណើរអភិវឌ្ឍន៍វិស័យទេសចរណ៍ សំដៅធានាដល់ ការអភិវឌ្ឍន៍វិស័យទេសចរណ៍ប្រកបដោយចីរភាព ប្រសិទ្ធភាព និងការទទួលខុសត្រូវ ហើយកិច្ចការទាំងនេះ ត្រូវបានដោះស្រាយដោយមន្ត្រីអធិការកិច្ចនូវរាល់ភាពមិនប្រក្រតីនានា ឬវិវាទក្នុងអាជីវកម្មសេវាកម្មទេសចរណ៍ និងដោះស្រាយរាល់ពាក្យបណ្តឹងតវ៉ានានា ដែលពាក់ព័ន្ធនឹងការបន្តិ ឬបោកបញ្ឆោតក្នុងការលក់ផលិតផល ឬសេវាកម្មទេសចរណ៍ក្លែងក្លាយដល់ភ្ញៀវ និងទំនាស់នានាដែលកើតមានក្នុងឧស្សាហកម្មទេសចរណ៍ ពិសេសជំរុញការផ្អាកពិន័យអន្តរការណ៍ស្របតាមច្បាប់ស្តីពីទេសចរណ៍<sup>(១)</sup>។

អង្គប្រជុំបានពិនិត្យពិភាក្សាលើសេចក្តីព្រាងនេះ ហើយបានសម្រេចកែសម្រួលទម្រង់ ខ្លឹមសារ ពាក្យពេចន៍ និងឃ្លាប្រយោគផ្សេងទៀត ដើម្បីធ្វើឲ្យសេចក្តីព្រាងនេះកាន់តែល្អ។



(១) អត្ថបទនេះដកស្រង់ពីសេចក្តីព្រាងសេចក្តីថ្លែងហេតុរបស់សេចក្តីព្រាងអនុក្រឹត្យស្តីពីឯកសណ្ឋាន សញ្ញាសម្គាល់ និងសញ្ញាសក្តិ របស់មន្ត្រីអធិការកិច្ចទេសចរណ៍។



**វគ្គបណ្តុះបណ្តាលស្តីពីការវិភាគបន្ទុកចំណាយ និងផលចំណេញ ក្នុងកម្មវិធីវាយតម្លៃលើផលប៉ះពាល់នៃវិធានបទដ្ឋានគតិយុត្ត**

ជំនួយបច្ចេកទេសរបស់ធនាគារអភិវឌ្ឍន៍ លេខ៨៨៣៤  
នៅទីស្តីការគណៈរដ្ឋមន្ត្រី ថ្ងៃទី១៣ ដល់១៦ ខែកញ្ញា ឆ្នាំ២០១៦

នៅថ្ងៃទី១៣ ខែកញ្ញា ឆ្នាំ២០១៦ ក្រុមការងាររាយការណ៍លើផលប៉ះពាល់នៃវិធានបទដ្ឋានគតិយុត្ត របស់ក្រុមប្រឹក្សាសេដ្ឋកិច្ច សង្គមកិច្ច និងវប្បធម៌ (ECOSOCC) នៃទីស្តីការគណៈរដ្ឋមន្ត្រី (ក្រុមRIA) សហការជាមួយធនាគារអភិវឌ្ឍន៍អាស៊ី បានអញ្ជើញទីប្រឹក្សាជាន់ខ្ពស់ពីការិយាល័យប្រតិបត្តិវិធានបទដ្ឋានគតិយុត្តល្អនៃរដ្ឋាភិបាលប្រទេសអូស្ត្រាលី មកជាភ្នាក់ងារវគ្គបណ្តុះបណ្តាលស្តីពីការវិភាគលើបន្ទុកចំណាយ និងផលចំណេញនៃវិធានបទដ្ឋានគតិយុត្ត ជូនដល់មន្ត្រីក្រុម RIA នៅ ECOSOCC ព្រមទាំងមន្ត្រីក្រុម RIA នៃក្រសួងចំនួន១៣ដែលកំពុងអនុវត្ត RIA ដើម្បីបង្កើនចំណេះដឹងឲ្យកាន់តែយល់ស៊ីជម្រៅបន្ថែមមួយ កម្រិតទៀតអំពីវិធីសាស្ត្រនិងគោលការណ៍នៃការវិភាគបន្ទុកចំណាយនិងផលចំណេញ។

វគ្គបណ្តុះបណ្តាលនេះរៀបចំ ឡើងក្រោមអធិបតីភាពឯកឧត្តម **យឹម ណុលសន** អនុប្រធាន ECOSOCC និងមានការចូលរួមពីមន្ត្រី ក្រុម RIA របស់ ECOSOCC និង មន្ត្រីក្រុម RIA របស់ក្រសួងអនុវត្ត RIA ចំនួន១៣ រួមមាន ក្រសួង ពាណិជ្ជកម្ម ក្រសួងបរិស្ថាន ក្រសួង ទេសចរណ៍ ក្រសួងរ៉ែ និងថាមពល ក្រសួងកសិកម្ម រុក្ខាប្រមាញ់ និង នេសាទ ក្រសួងការងារ និងបណ្តុះ-



ឯកឧត្តម **យឹម ណុលសន** អនុប្រធានក្រុមប្រឹក្សាសេដ្ឋកិច្ច សង្គមកិច្ច និងវប្បធម៌ និង **Mr. CHRIS Toney**, Director of Office of Best Practice Regulation of Department of the Prime Minister and Cabinet, Australia

បណ្តាលវិជ្ជាជីវៈ ក្រសួងអប់រំ យុវជន និងកីឡា ក្រសួងឧស្សាហកម្ម និងសិប្បកម្ម ក្រសួងសេដ្ឋកិច្ច និងហិរញ្ញវត្ថុ ក្រសួងសុខាភិបាល ក្រសួងប្រៃសណីយ៍និងទូរគមនាគមន៍ ក្រសួងសាធារណការនិងដឹកជញ្ជូន និងក្រសួងរៀបចំដែនដី នគរូបនីយកម្មនិងសំណង់ ដែលមានសិក្ខាកាមសរុបប្រមាណ៦០នាក់។



ការវាយតម្លៃលើផលប៉ះពាល់នៃលិខិតបទដ្ឋានគតិយុត្ត (RIA) គឺជាវិធីសាស្ត្រដែលត្រូវបានប្រើប្រាស់សម្រាប់ការរៀបចំសំណើលិខិតបទដ្ឋានគតិយុត្តឲ្យប្រសើរឡើង ដែលផ្តល់ផលចំណេញច្រើន ដោយផ្តល់ព័ត៌មានអំពីផលប៉ះពាល់ ដូចជាបន្ទុកចំណាយនិងផលចំណេញឲ្យបានច្បាស់លាស់ជូនថ្នាក់ដឹកនាំមុននឹងសម្រេច ហើយប្រទេសអភិវឌ្ឍជាច្រើនដែលជាសមាជិកនៃ OECD (អង្គការអភិវឌ្ឍសេដ្ឋកិច្ច និងសហប្រតិបត្តិការ) បានទទួលស្គាល់យ៉ាងទូលំទូលាយអស់រយៈពេលជាច្រើនទសវត្សរ៍មកហើយ។ ចំពោះប្រទេស ASEAN ក៏បានចេញគោលការណ៍ណែនាំស្តីពីការអនុវត្ត RIA ជាទម្លាប់ល្អនៃការរៀបចំបញ្ញត្តិកម្ម តាំងពីឆ្នាំ២០០៩ មកម្ល៉េះ ដោយRIAមានអត្ថប្រយោជន៍ច្រើនជាដើមដូចខាងក្រោម៖

- លិខិតបទដ្ឋានមានគុណភាពខ្ពស់ ដែលមានអភិបាលកិច្ចល្អ និងការអភិវឌ្ឍសេដ្ឋកិច្ច
- អ្នកធ្វើសេចក្តីសម្រេចអាចធ្វើការសម្រេចលើសំណើបញ្ញត្តិកម្មប្រកបទៅដោយទិន្នន័យផ្នែកលើការអនុវត្តជាក់ស្តែង
- បង្កើនគម្លាភាព និងកសាងជំនឿទុកចិត្តដល់សាធារណៈជន ដោយសារមានគោលការណ៍ណែនាំច្បាស់លាស់សម្រាប់កិច្ចពិគ្រោះយោបល់ជាមួយភាគីពាក់ព័ន្ធ
- ជួយកាត់បន្ថយបន្ទុកចំណាយមិនចាំបាច់របស់រាជរដ្ឋាភិបាលលើការអនុវត្ត និងបន្ទុកចំណាយកាតព្វកិច្ចរបស់ធុរកិច្ច
- កាត់បន្ថយការិយាធិបតេយ្យ និងភាពច្រើនហួស/ភាពជាន់គ្នានៃលិខិតបទដ្ឋានគតិយុត្ត

កម្មវិធី RIA ស្ថិតនៅក្រោម ECOSOCC នៃទីស្តីការគណៈរដ្ឋមន្ត្រី ដែលបានអនុវត្តតាំងពីឆ្នាំ២០១១ ដោយដំបូងជាគម្រោងRIAមានក្រសួងចំនួន៧ ចូលរួមអនុវត្ត បន្ទាប់មកនៅឆ្នាំ២០១៦ បានបន្ថែមក្រសួងថ្មីចំនួន៦ និងនៅឆ្នាំ២០១៧ គ្រោងនឹងបន្ថែមក្រសួងថ្មីចំនួន៦ទៀត។



# III- កិច្ចប្រជុំស្តីពីការវិភាគស្ថានភាពសេដ្ឋកិច្ច សង្គមកិច្ច និងវប្បធម៌ ប្រចាំខែសីហា ឆ្នាំ២០១៦\*



របាយការណ៍ស្តីពីស្ថានភាពសេដ្ឋកិច្ច សង្គមកិច្ច និង វប្បធម៌ ប្រចាំខែសីហា ឆ្នាំ២០១៦នេះ ជាលទ្ធផលនៃ កិច្ចប្រជុំទូលាយក្រុមប្រឹក្សាសេដ្ឋកិច្ច សង្គមកិច្ច និងវប្បធម៌ (ECOSOCC) នៅថ្ងៃទី២៧ ខែកញ្ញា ឆ្នាំ២០១៦ ក្រោម អធិបតីភាព ឯកឧត្តម **យ៉ែម ណុលឡា** ទេសរដ្ឋមន្ត្រីទទួល បេសកកម្មពិសេស ប្រធានក្រុមប្រឹក្សាសេដ្ឋកិច្ច សង្គមកិច្ច និងវប្បធម៌ ដោយមានការអញ្ជើញចូលរួមពី អនុប្រធាន សមាជិក សមាជិកា អគ្គលេខាធិការ អគ្គលេខាធិការរង ក.ស.វ. និងតំណាងក្រសួង-ស្ថាប័នពាក់ព័ន្ធ។

## ១) ស្ថានភាពសន្ទស្សន៍ថ្លៃទំនិញប្រើប្រាស់ និងអត្រាប្តូរប្រាក់

➔ នាខែសីហាឆ្នាំ២០១៦សន្ទស្សន៍ថ្លៃទំនិញប្រើប្រាស់កើនឡើង**០,២%**ធៀបនឹងខែមុន និងកើនឡើង**២,៩%** ធៀបនឹងខែដូចគ្នាឆ្នាំមុន ( រយៈពេល១២ខែ )។

តារាង១.១. បម្រែបម្រួលថ្លៃធៀបនឹងខែដូចគ្នាឆ្នាំមុនសម្រាប់ក្រុមទំនិញនិងមុខទំនិញមួយចំនួន

ក្រុមទំនិញ:		មុខទំនិញ:	
ម្ហូបអាហារ:	+៥,៥%	សាច់ជ្រូក:	+៣,៩%
កេសជ្ជៈមានជាតិស្រវឹង និងថ្នាំជក់:	+១១,១%	សាច់គោ:	+១១,២%
សំលៀកបំពាក់ និងស្បែកជើង :	+៣,៣%	សាច់មាន់:	+៦,២%
គ្រឿងសង្ហារឹមនិងសម្ភារៈប្រើប្រាស់ :	+៣,៤%	ត្រីស្រស់:	+៨,៨%
សុខាភិបាល :	+៣,៦%	ផ្លែឈើ:	+៤,៩%
ការកម្សាន្ត និងវប្បធម៌ :	+៣,៣%	បន្លែ:	+៦,៧%
ភោជនីយដ្ឋាន:	+៣,៤%		

តារាង១.២. បម្រែបម្រួលសន្ទស្សន៍ថ្លៃទំនិញប្រើប្រាស់ ២០១៤-២០១៦

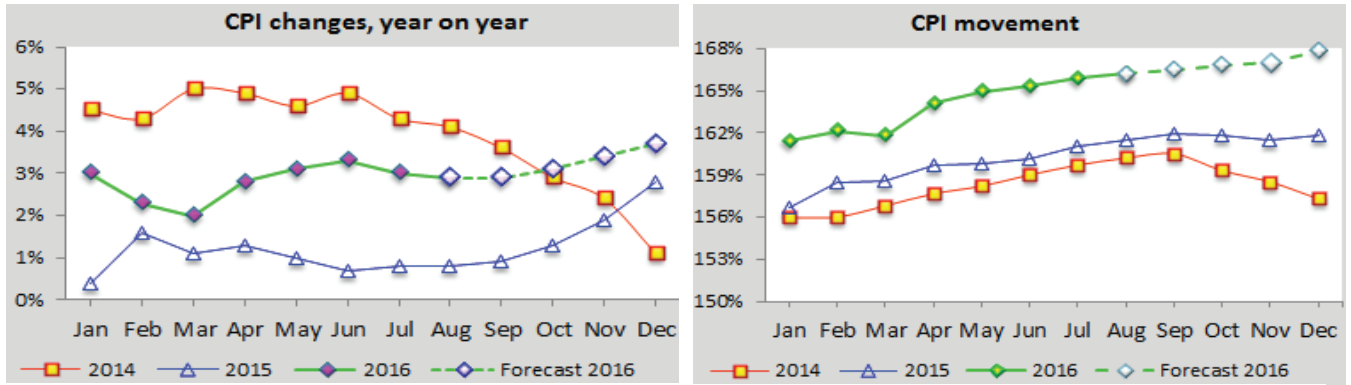
ឆ្នាំ	ធៀបនឹងខែ	មករា	កុម្ភៈ	មិនា	មេសា	ឧសភា	មិថុនា	កក្កដា	សីហា	កញ្ញា <sup>P</sup>	តុលា <sup>P</sup>	វិច្ឆិកា <sup>P</sup>	ធ្នូ <sup>P</sup>	ប្រចាំឆ្នាំ
២០១៦	ដូចគ្នាឆ្នាំមុន	៣%	២,៣%	២,០%	២,៨%	៣,១%	៣,៣%	៣,០%	២,៩%	២,៩%	៣,១%	៣,៤%	៣,៧%	៣,០% <sup>P</sup>
	មុន	- ០,២%	០,៤%	-០,២%	១,៤%	០,៥	០,២%	០,៣%	០,២%	០,២%	០,២%	០,១%	០,៥%	
២០១៥	ដូចគ្នាឆ្នាំមុន	០,៤%	១,៦%	១,១%	១,៣%	១,០%	០,៧%	០,៨%	០,៨%	០,៩%	១,៣%	១,៩%	២,៨%	១,២%
	មុន	-០,៤%	១,២%	០,១%	០,៧%	០,១%	០,២%	០,៦%	០,៣%	០,២%	០%	-០,២%	០,២%	
២០១៤	ដូចគ្នាឆ្នាំមុន	៤,៥%	៤,៣%	៥,០%	៤,៩%	៤,៦%	៤,៩%	៤,២%	៤,១%	៣,៦%	២,៩%	២,៤%	២,៥%	៣,៩%
	មុន	០,២%	០	០,៥%	០,៥%	០,៣%	០,៥%	០,៤%	០,៣%	០,២%	-០,៤%	-០,៨%	០,៧%	

P : តួលេខខែកញ្ញា តុលា វិច្ឆិកា ធ្នូ ឆ្នាំ២០១៦ ជាតួលេខព្យាករ (តាមវិធីសាស្ត្រ DECOMPOSITION)

\* ការវិភាគជាសំណេរដកស្រង់ចេញពីទិន្នន័យសំខាន់ៗប៉ុណ្ណោះ មិនគ្របដណ្តប់តួលេខទាំងអស់ទេ។ អ្នកប្រើប្រាស់ទិន្នន័យអាចទាញយកតួលេខពីតារាងតាមសេចក្តីត្រូវការរបស់ខ្លួន។  
 \* ដើម្បីមានសង្គតិភាពក្នុងការប្រើប្រាស់លេខខែ និងអន្តរជាតិ សញ្ញាកៀសនៅក្នុងអត្ថបទ តាងឲ្យទសភាគ។ ប៉ុន្តែក្នុងតារាងលេខ (Excel) សញ្ញាកៀសតាងឲ្យខ្ទង់ពាន់ ឯសញ្ញាចុចជាទសភាគវិញ។



ក្រាហ្វ ១១.. ចលនានិងបម្រែបម្រួលសន្ទស្សន៍ថ្លៃទំនិញប្រើប្រាស់



តារាង១.៣. អត្រាប្តូរប្រាក់

ប្រភេទ	សីហា២០១៦	កក្កដា២០១៦	សីហា២០១៥	ប្រភេទ	សីហា២០១៦	កក្កដា២០១៦	សីហា២០១៥
រ/ដុល្លារ	៤០៩៦៧/១\$	៤០៩៧៧/១\$	៤០៨១៧/១\$	បាត/ដុល្លារ	៣៤,៦០បាត/១\$	៣៤,៨៥បាត/១\$	៣៥,៨១បាត/១\$
រ/បាត	១១៨៧/១បាត	១១៨៧/១បាត	១១៨៧/១បាត	ដុង/ដុល្លារ	២២២៧០ដុង/១\$	២២២៧៨ដុង/១\$	២២៤៦០ដុង/១\$
រ/ដុង	០,១៨៤៧/១ដុង	០,១៨៤៧/១ដុង	០,១៨២៧/១ដុង				

២) ស្ថានភាពថវិកាជាតិ

➔ យោងតាមស្ថិតិរបស់រតនាគារជាតិ អគ្គនាយកដ្ឋានគយនិងរដ្ឋាករ និងអគ្គនាយកដ្ឋានពន្ធដារក្នុងខែសីហាឆ្នាំ ២០១៦ ថវិកាជាតិមានស្ថានភាពដូចខាងក្រោម:

**២.១. ចំណូលថវិកាជាតិ :** អនុវត្តបាន១១០៦,០ប៊ីលាន រៀល គិតជាដុល្លារអាមេរិកស្មើ២៧៦,៥ លានដុល្លារ (មធ្យមប្រចាំខែ ១០៦% នៃផែនការ) ក្នុងនោះចំណូលចរន្តចំនួន ១១០៥,៦ប៊ីលានរៀល (មធ្យមប្រចាំខែ ១០៧% នៃផែនការ) និងចំណូលមូលធនចំនួន០,៤ប៊ីលានរៀល (តាមកូលេខ រតនាគារជាតិ) ។

➢ បើធៀបនឹងខែមុន ចំណូលថវិកាជាតិ **ថយចុះ៦,២%**

ប៉ុន្តែ **កើនឡើង១២,៦%** ធៀបនឹងខែដូចគ្នាឆ្នាំមុន។

➢ នៅក្នុងចំណូលចរន្ត:

✓ ចំណូលសារពើពន្ធមានចំនួន ៩៣២,០ប៊ីលានរៀល

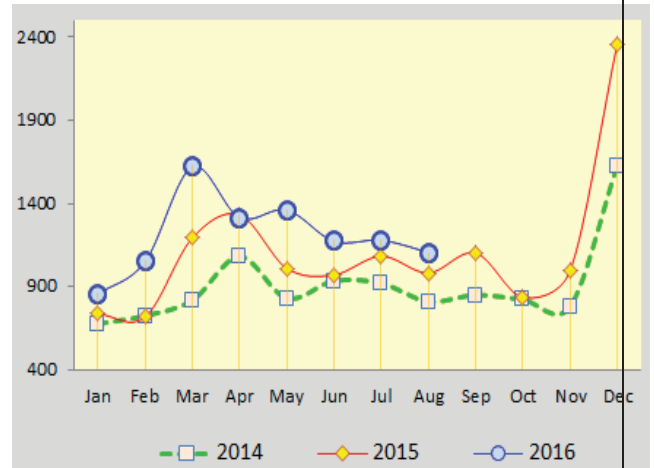
**ថយចុះ៥,៥%**ធៀបនឹងខែមុន ប៉ុន្តែ**កើនឡើង១៧,៩%**

ធៀបនឹងខែដូចគ្នាឆ្នាំមុន (តាមកូលេខ រតនាគារជាតិ) ។

✓ ចំណូលមិនមែនសារពើពន្ធ មានចំនួន១៧៣,៦ប៊ីលានរៀល **កើនឡើង៨,៣%** ធៀបនឹងខែមុន និង**កើនឡើង**

**៥៦,២%** ធៀបនឹងខែដូចគ្នាឆ្នាំមុន (តាមកូលេខ រតនាគារជាតិ) ។

ក្រាហ្វ ២.១. ចំណូលថវិកាជាតិ ឆ្នាំ ២០១៤-២០១៦ (ប៊ីលានរៀល)



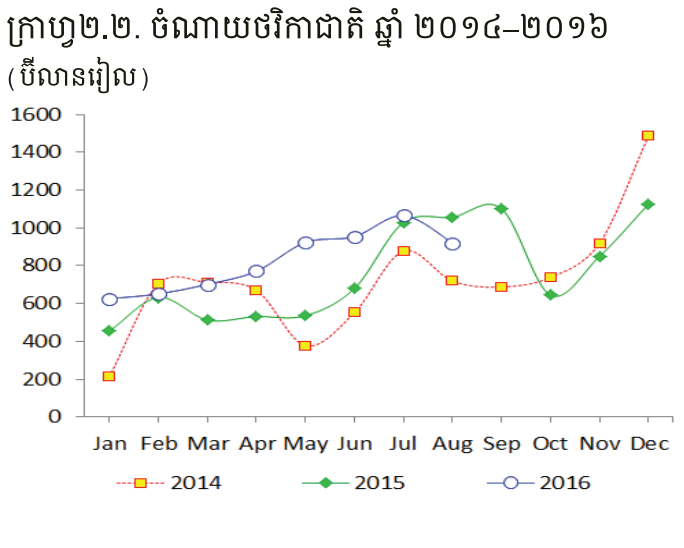
**តារាង២.១. មុខចំណូលមួយចំនួនក្នុងចំណូលសារពើពន្ធ និងចំណូលមិនមែនសារពើពន្ធ**

ចំណូលសារពើពន្ធ (ក្នុងរង្វង់ក្រចកៈបម្រែបម្រួលធៀបនឹងខែដូចគ្នាឆ្នាំមុន)		ចំណូលមិនមែនសារពើពន្ធ (តាមភូមិខេត្តរតនាគារជាតិ) (ក្នុងរង្វង់ក្រចកៈបម្រែបម្រួលធៀបនឹងខែដូចគ្នាឆ្នាំមុន)	
➢ ពន្ធ និងអាករគយ: <b>-៣,២%</b>	(+១០,០%)	➢ កាស៊ីណូ: <b>+២៨,៧%</b>	(+៦៨,៧%)
(អគ្គនាយកដ្ឋានគយ និងរដ្ឋាករ)		➢ អាជ្ញាបណ្ណក្នុងស្រុក: <b>-៤៥,២%</b>	(+៦៥,៧%)
➢ ចំណូលពន្ធដារ: <b>-១៣,៥%</b>	(+១៦,០%)	➢ នេសាទ: <b>+១០៩២,២%</b>	(-៤១,៣%)
(អគ្គនាយកដ្ឋានពន្ធដារ)		➢ សម្បទានរ៉ែ: <b>-៧៤,៧%</b>	(-៣៨,៩%)
		➢ អាកាសចរណ៍ស៊ីវិល: <b>+៤៨៨,២%</b>	(+៤០,៧%)
		➢ ផលទុននៃសកម្មភាពទេសចរណ៍: <b>+២០១,២%</b>	(+៧៦៨៥,៩%)
		➢ អាករស្ថានទូត(លិខិតឆ្លងដែននិងទិដ្ឋាការ): <b>+៣៤,៩%</b>	(+២៥,៣%)

**២.២. ចំណាយថវិកាជាតិ :** អនុវត្តបាន ៩២០,៦ ប៊ីលានរៀល គិតជាដុល្លារអាមេរិកស្មើ២៣០,១៥ លានដុល្លារ (មធ្យមប្រចាំខែ ៧៤% នៃផែនការ) ក្នុងនោះ: ចំណាយចរន្ត ចំនួន៧៥៩,៣ ប៊ីលានរៀល (មធ្យមប្រចាំខែ ៧៦% នៃផែនការ) និងចំណាយមូលធនមានចំនួន១៦១,២ ប៊ីលានរៀល (តាមភូមិខេត្តរតនាគារជាតិ)។

➢ ចំណាយថវិកាជាតិ **ថយចុះ ១៣,៧%** ធៀបនឹងខែមុន និង **ថយចុះ ១២,៩%** ធៀបនឹងខែដូចគ្នាឆ្នាំមុន។ ក្នុងនោះ: ចំណាយចរន្ត **ថយចុះ ៧,១%** ធៀបនឹងខែមុន និង **ថយចុះ ១៤,៥%** ធៀបនឹងខែដូចគ្នាឆ្នាំមុន។

**២.៣. សមតុល្យថវិកាជាតិ :** ថវិកាជាតិនាខែនេះ មានអតិរេកចំនួន ១៨៥,៤ ប៊ីលានរៀល គិតជាដុល្លារអាមេរិកស្មើ៤៦,៣៥ លានដុល្លារ (តាមភូមិខេត្តរតនាគារជាតិ)។



**៣) ស្ថានភាពរូបិយវត្ថុនិងអត្រាការប្រាក់**

➔ ស្ថានភាពរូបិយវត្ថុ ក្នុងខែសីហាឆ្នាំ២០១៦ មានលក្ខណៈដូចខាងក្រោម:

➢ រូបិយវត្ថុ M<sub>2</sub> មានចំនួន៥៦៧៩៨ ប៊ីលានរៀល កើនឡើង **២,១%** ធៀបនឹងខែមុន និង **កើនឡើង ២១,៥%** ធៀបនឹងខែដូចគ្នាឆ្នាំមុន។ ការកើនឡើង M<sub>2</sub> ក្នុងខែនេះ ជារួម បណ្តាលមកពីការកើនឡើងនៃរូបិយវត្ថុក្រៅធនាគារ **៣,១%** ប្រាក់បញ្ញើចរន្ត **៨,៥%** ប្រាក់បញ្ញើមានកាលកំណត់និងសន្សំ **០,២%** និងប្រាក់បញ្ញើជាប្រិយបណ្ណ **២,០%**។

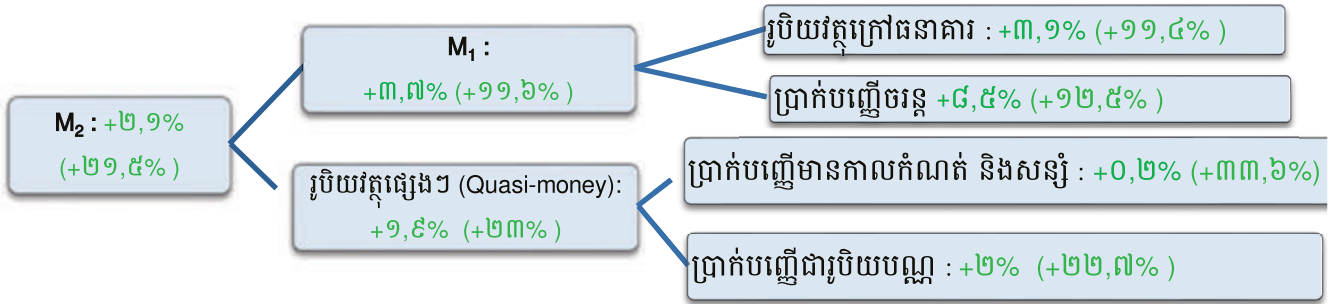


➢ ក្នុងខែនេះ ប្រាក់រៀលសរុបនៅក្នុងនិងក្រៅធនាគារមានចំនួន១៦% និងប្រាក់បញ្ញើជាប្រិយបណ្ណមានចំនួន ៨៤,០% នៃរូបិយវត្ថុ M<sub>2</sub>។

តារាង៣.១. សមាមាត្រចំនួនប្រាក់រៀល នៅក្នុងរូបិយវត្ថុ  $M_2$  ឆ្នាំ២០១៦

ប្រាក់រៀលសរុបនៅក្នុងនិងក្រៅធនាគារ	មករា	កុម្មុៈ	មីនា	មេសា	ឧសភា	មិថុនា	កក្កដា	សីហា	កញ្ញា	តុលា	វិច្ឆិកា	ធ្នូ
ប្រាក់រៀលក្រៅធនាគារ	១៦,៨%	១៦,៦%	១៥,៩%	១៥,៨%	១៥,៧%	១៥,៩%	១៥,៩%	១៦%				
	១២,២%	១២,១%	១១,៩%	១១,៦%	១១,២%	១១,៣%	១១,២%	១១,៣%				

ក្រាហ្វូង៣.២. បម្រែបម្រួលសមាសធាតុរូបិយវត្ថុខែសីហា២០១៦: ក្នុងរង្វង់ក្រចកជាបម្រែបម្រួលធៀបនឹងខែដូចគ្នាឆ្នាំមុន



➢ ប្រាក់បញ្ញើរបស់ធនាគារពាណិជ្ជនៅធនាគារជាតិ ក្នុងខែនេះមានចំនួន ១៨៥៣៧ ប៊ីលានរៀលកើនឡើង ១,៨%ធៀបនឹងខែមុន និងកើនឡើង៣០,៦%ធៀបនឹងខែដូចគ្នាឆ្នាំមុន។

➢ ទុនបម្រុងជាប្រិយបណ្ណបរទេសសុទ្ធមានចំនួន ៥៩២៤លានដុល្លារ កើនឡើង១,៦%ធៀបនឹងខែមុន និងកើនឡើង២៨,២% ធៀបនឹងខែដូចគ្នាឆ្នាំមុន។

តារាង៣.២. ការផ្តល់ឥណទាននិងអត្រាការប្រាក់ប្រចាំឆ្នាំ

ផ្តល់ដោយ	សីហា២០១៦	កក្កដា២០១៦	សីហា២០១៥
ឥណទានផ្តល់ដោយធនាគារពាណិជ្ជ (ប៊ីលានរៀល) ក្នុងនោះ ជារៀល	៥៥៦១៣	៥៥៣៤៩ ៧៨៦	៤៤៧៧១ ៥៤៤
ឥណទានផ្តល់ដោយគ្រឹះស្ថានមីក្រូហិរញ្ញវត្ថុ (ប៊ីលានរៀល)		១១៤៤៨	១០៧៩៩
អត្រាការប្រាក់បញ្ញើជារៀលនៅធនាគារពាណិជ្ជ	៦,៨០%	៦,៨១%	៦,៦៥%
អត្រាការប្រាក់កម្ចីជារៀលនៅធនាគារពាណិជ្ជ	១៧,៣៣%	១៧,៣៥%	១៦,២០%
អត្រាការប្រាក់បញ្ញើជាដុល្លារនៅធនាគារពាណិជ្ជ	៤,៥០%	៤,៥៥%	៤,៤០%
អត្រាការប្រាក់កម្ចីជាដុល្លារនៅធនាគារពាណិជ្ជ	១១,៨៨%	១២,១១%	១១,៥៩%

**៤) ស្ថានភាព កសិកម្ម ឧស្សាហកម្ម សេវាកម្ម និងវប្បធម៌**

➔ ក្នុងខែសីហាឆ្នាំ២០១៦ ស្ថានភាពផលិតកម្មមានលក្ខណៈដូចខាងក្រោម:

➢ កសិកម្ម:

✓ នេសាទសម្រេចបាន៧៥,៩ពាន់តោនកើនឡើង១៩%ធៀបនឹងខែមុន និងកើនឡើង៣៦%ធៀបនឹងខែដូចគ្នាឆ្នាំមុន។

➢ រ៉ែ និងថាមពល:

✓ អគ្គិសនីសរុបផ្គត់ផ្គង់ដោយអគ្គិសនីកម្ពុជាមានចំនួន៥៩៣,៤៦៦៧៧មានការកើនឡើង៩%ធៀបនឹងខែមុន និងកើនឡើង១៥%ធៀបនឹងខែដូចគ្នាឆ្នាំមុន ក្នុងនោះផ្គត់ផ្គង់ដោយរ៉ែអគ្គិសនីមានចំនួន៤៤៣,៦៦៧៧៧មានការកើនឡើង២០%ធៀបនឹងខែមុន និងកើនឡើង១៩%ធៀបនឹងខែដូចគ្នាឆ្នាំមុន អគ្គិសនីផ្គត់ផ្គង់ដោយជ្រូងថ្មមានចំនួន៨៣,៣៦៧៧៧មានការថយចុះ២៥%ធៀបនឹងខែមុន និងថយចុះ៨%ធៀបនឹងខែដូចគ្នាឆ្នាំមុន។



➢ ឧស្សាហកម្ម:

- ✓ ផលិតកម្មវាយនភណ្ឌនិងវែស្យែកដើរមានចំនួន៦៦៣,៨លានដុល្លារមានការកើនឡើង០%ធៀបនឹងខែមុន និងកើនឡើង៤%ធៀបនឹងខែដូចគ្នាឆ្នាំមុន។

តារាង៤.១. ការចុះបញ្ជីរោងចក្រ និងឧស្សាហកម្មធុនតូច និងសិប្បកម្ម នៅក្រសួងឧស្សាហកម្ម

ប្រភេទ	ចំនួន — សីហា២០១៦	ចំនួន — កក្កដា២០១៦	ចំនួន — សីហា២០១៥
▪ រោងចក្រថ្មីដែលបានចុះបញ្ជី	១៣	១២	១៨
▪ ចំនួនរោងចក្រសរុបដែលមានក្នុងបញ្ជី	១៥៤៣	១៥៣០	១៤០០
▪ ឧស្សាហកម្មធុនតូចនិងសិប្បកម្ម ( បើកថ្មី )		១៣	៦៣
▪ ឧស្សាហកម្មធុនតូច និងសិប្បកម្ម ( បន្ត )		៣០	៥៩

➢ សំណង់ ( ការអនុញ្ញាត ):

- ✓ សំណង់អនុញ្ញាតឲ្យសាងសង់មានចំនួន ២៨៤,៦ពាន់ម<sup>២</sup> ថយចុះ៥៥%ធៀបនឹងខែមុន និងថយចុះ៧៤% ធៀបនឹងខែដូចគ្នាឆ្នាំមុន។ បើគិតជាសាច់ប្រាក់ស្មើនឹង១០៩,៦លានដុល្លារថយចុះ៦០%ធៀបនឹងខែមុន និងថយចុះ៧៩%បើធៀបនឹងខែដូចគ្នាឆ្នាំមុន។ ក្នុងនោះប្រភេទសំណង់ចម្បងៗមាន:

តារាង៤.២. សំណង់អនុញ្ញាតតាមប្រភេទផ្សេងៗ

ប្រភេទ	ពាន់ម <sup>២</sup> — សីហា២០១៦	ពាន់ម <sup>២</sup> — កក្កដា២០១៦	ពាន់ម <sup>២</sup> — សីហា២០១៥
▪ លំនៅឋាន	១៣១,៨	៣៨៤,២	៨៦២,៩
▪ ឧស្សាហកម្ម	៤៣,៧	៦៣,២	៥៣,១
▪ ពាណិជ្ជកម្ម	១៥,៣	១០១,៤	១១៣,៤
▪ ទេសចរណ៍	៩០,៦	៦៨,៧	១៩,៩
▪ ផ្សេងៗ	៣,០	០,៧	២,៤
អនុញ្ញាតសរុប	២៨៤,៦	៦៣៥,៧	១០៩១,៥

- ✓ ដូច្នេះសំណង់អនុញ្ញាតដែលពេញនិយមនាខែនេះគឺលំនៅឋាន៤៦,៣% និងទេសចរណ៍៣១,៨% នៃផ្ទៃក្រឡាសរុប។

➢ ការងារ

តារាង៤.៣. ការស្វែងរកការងារនិងទទួលបានការងារ

ប្រភេទ	នាក់ — សីហា២០១៦	នាក់ — កក្កដា២០១៦	នាក់ — សីហា២០១៥
អ្នកចុះឈ្មោះស្វែងរកការងារ ( ទីភ្នាក់ងារជាតិមុខរបរ និងការងារ )	១៥៧៣	១៦៧៣	៧០៧
អ្នកទទួលបានការងារតាមរយៈក្រសួងការងារនិងក្រុមហ៊ុន	១២៦៥៣	១១៥៣២	៨៩៦០
អ្នកទទួលបានការងារក្នុងប្រទេស	១១៧២១	៩១១៧	៧៨៨៩
អ្នកទទួលបានការងារក្រៅប្រទេស	៩៣២	២៤១៥	១០៧១

➢ វិនិយោគ

តារាង៤.៤. គម្រោងវិនិយោគអនុញ្ញាតដោយគ.វ.ក./ក.អ.ក. ( ថ្មីនិងពង្រីក )

ប្រភេទ	សីហា២០១៦	កក្កដា២០១៦	សីហា២០១៥
អនុញ្ញាតសរុប ( លានដុល្លារ )		៨៥៨,៤	៥១,៥
វិស័យកសិកម្មនិងកសិឧស្សាហកម្ម		៦៧,៨	២៦

វិស័យឧស្សាហកម្ម (ក្នុងរង្វង់ក្រចកជាតិលេខ នៃតំបន់សេដ្ឋកិច្ចពិសេស)		៦៥,១ (២៥,៤)	២៥,៥ (៣,១)
វិស័យទេសចរណ៍		៦៧៩,៨	០,០
វិស័យហេដ្ឋារចនាសម្ព័ន្ធនិងផ្សេងៗ		៤៥,៧	០,០
ចំនួនគម្រោង ថ្មីនិងពង្រីក (ចំនួន)		២០	៨
បង្កើតការងារ (ពាន់នាក់)		១៥	៥,៦

➢ សេវាកម្ម

តារាង៤.៥. ការចុះបញ្ជីនិងលុបចេញពីបញ្ជី នៅក្រសួងពាណិជ្ជកម្ម

ប្រភេទ	ចំនួន — សីហា២០១៦	ចំនួន — កក្កដា២០១៦	ចំនួន — សីហា២០១៥
ក្រុមហ៊ុនដែលបានចុះបញ្ជីពាណិជ្ជកម្ម	៣៥៤	២២៣	៥០១
ក្រុមហ៊ុនត្រូវបានលុបចេញពីបញ្ជីពាណិជ្ជកម្ម	០	១	៤
ក្រុមហ៊ុនដែលបានចុះបញ្ជីបង់ពន្ធដារតាមរបបពិគ	៣៩៥	៤២៣	១៦៩

➢ ទំនិញឆ្លងកាត់កំពង់ផែ (សរុប៥កំពង់ផែ) មានចំនួន៦៤៩,៧ពាន់តោន ថយចុះ៤% ធៀបនឹងខែមុន ប៉ុន្តែកើនឡើង១០% ធៀបនឹងខែដូចគ្នាឆ្នាំមុនក្នុងនោះ:

តារាង៤.៦. ទំនិញឆ្លងកាត់កំពង់ផែផ្សេងៗ (ក្នុងរង្វង់ក្រចក: បម្រែបម្រួលធៀបនឹងខែដូចគ្នាឆ្នាំមុន)

▪ កំពង់ផែភ្នំពេញ: +១២% (+២៦%)	▪ កំពង់ផែស្រែអំបិល និងកោះកុង: +១,០% (-១៤%)
▪ កំពង់ផែកំពង់សោម: +០% (+៧%)	▪ កំពង់ផែឧកញ៉ាម៉ុង: -៥៨% (-២២%)

➢ ប្រៃសណីយ៍និងទូរគមនាគមន៍

ប្រភេទ	ចំនួន	%Δ ធៀបនឹងខែមុន	%Δ ធៀបនឹងខែដូចគ្នាឆ្នាំមុន
បញ្ជីក្នុងប្រទេស (ពាន់កញ្ចប់)	១៥,៣	-២%	២៨%
ក្នុងនោះទទួល	២,៤	៣%	១០%
បញ្ជីក្រៅប្រទេស (ពាន់កញ្ចប់)	៩៨,៤	១៣%	២%
ក្នុងនោះទទួល	៤៧,២	៦%	៥%
សន្ទនាទូរសព្ទក្នុងប្រទេស (ពាន់នាទី)	២៩៦៤,៦	៦%	-១២%
ក្នុងនោះហៅចូល	៩០៩,៤	៧%	-២%
សន្ទនាទូរសព្ទក្រៅប្រទេស (ពាន់នាទី)	១០០១៥,៦	២%	-២០%
ក្នុងនោះហៅចូល	៩៩០៧,៦	២%	-២១%

➢ ការធ្វើដំណើរតាមផ្លូវអាកាសនិងទេសចរណ៍

តារាង៤.៧. អ្នកដំណើរតាមផ្លូវអាកាសនិងទេសចរណ៍

ប្រភេទ	ចំនួន (ពាន់នាក់)	%Δ ធៀបនឹងខែមុន	%Δ ធៀបនឹងខែដូចគ្នាឆ្នាំមុន
ភ្ញៀវអន្តរជាតិចូលទស្សនាសារមន្ទីរជាតិ	១៤,៥	៣៩%	-៥%
អ្នកដំណើរតាមផ្លូវអាកាស (ក្នុងស្រុក)	៣២,៨	៦%	-១០%
អ្នកដំណើរតាមផ្លូវអាកាស (អន្តរជាតិ)	៥០៥,៩	៦%	៨%
ចំនួនទេសចរជាតិចេញក្រៅប្រទេស	១២២,៥	៦%	១៣%

ចំនួនទេសចរអន្តរជាតិមកព្រះរាជាណាចក្រកម្ពុជា	៤០៦,២	៣%	១១%
✓ តាមផ្លូវអាកាស	២០៦,៥	-៣%	១%
✓ តាមផ្លូវគោក និងទឹក	១៩៩,៧	៩%	២៣%

**៥) ស្ថានភាពជញ្ជីងពាណិជ្ជកម្ម**

➔ ពីប្រភពអគ្គនាយកដ្ឋានគយនិងរដ្ឋាករ ការនាំចូលនាខែសីហាមានចំនួន៤៣៣២,១ប៊ីលានរៀល (ស្មើនឹង១០៨៣លានដុល្លារ ស.រ.អា.) **ថយចុះ៣,៤%**ធៀបនឹងខែមុន និង**ថយចុះ២,៣%**ធៀបនឹងខែដូចគ្នាឆ្នាំមុន ក្នុងនោះ :

តារាង៥.១. បម្រែបម្រួលនៃការនាំចូលមុខទំនិញមួយចំនួន

ទំនិញ	%ធៀបនឹងខែមុន	%ធៀបនឹងខែដូចគ្នាឆ្នាំមុន	ទំនិញ	%ធៀបនឹងខែមុន	%ធៀបនឹងខែដូចគ្នាឆ្នាំមុន
ប្រេងសាំង	+៣,០%	+១,៦%	រថយន្តសរុប (ប៊ី.ល.វ)	+០,៩%	+២,៦%
ប្រេងម៉ាស៊ូត	-៥,៤%	+១០,៣%	រថយន្តសរុប (គ្រឿង)	+១១,៥%	+១៧,២%
ឧស្ម័ន	+៩,៦%	+៤១,៦%	ត្រាក់ទ័រនិងគោយន្ត(គ្រឿង)	-២៧,៦%	-៣០,៩%
អគ្គិសនីនាំចូល	+២,០%	+១៦,០%	ម៉ូតូ (គ្រឿង)		
ដែកសំណង់	-២៧,៦%	-១១,០%	អង្ករ	-៤២,៦%	-៨៣,៤%
ស៊ីម៉ង់ត៍	+១,៤%	-១៤,១%	ផ្លែឈើនិងបន្លែ	-១៥,៥%	-១៦,៦%
គ្រឿងអេឡិចត្រូនិក			ជីនិងថ្នាំកសិកម្ម	-២៦,៦%	+៣៧,២%
			នាំចូលក្នុងក្របខណ្ឌច្បាប់វិនិយោគ	-១,៩%	-៤,២%

➔ ការនាំចេញខែសីហាឆ្នាំ២០១៦ មានចំនួន ៣៨៣៨,៨ប៊ីលានរៀល ស្មើនឹង៩៥៩លានដុល្លារ ស.រ.អា. (៨៨,៦% នៃការនាំចូល) **ថយចុះ១៥%**ធៀបនឹងខែមុន ប៉ុន្តែ**កើនឡើង៩,២%**ធៀបនឹងខែដូចគ្នាឆ្នាំមុន។

តារាង៥.២. បម្រែបម្រួលនៃការនាំចេញមុខទំនិញមួយចំនួន

ទំនិញ	%ធៀបនឹងខែមុន	%ធៀបនឹងខែដូចគ្នាឆ្នាំមុន	ទំនិញ	%ធៀបនឹងខែមុន	%ធៀបនឹងខែដូចគ្នាឆ្នាំមុន
ផលិតផលឈើកែច្នៃ	-៤២,៨%	-៤៧,៧%	ផលិតផលនេសាទ	+២៤,៧%	-៤,៨%
វាយនភណ្ឌនិងស្បែកជើង	-១៨,៣%	+១,៥%	កៅស៊ូ	+៦,៩%	+២១,០%
អង្ករ	-១%	-១៤,៦%			

➔ ក្នុងខែសីហានេះជញ្ជីងពាណិជ្ជកម្មមានឱនភាពចំនួន ៤៩៣,២ប៊ីលានរៀលស្មើនឹង១២៣,៣លានដុល្លារ ស.រ.អា.។

**៦) បម្រែបម្រួលគួរឱ្យចាប់អារម្មណ៍**

ក្នុងខែសីហាឆ្នាំ២០១៦នេះ សូចនាករសេដ្ឋកិច្ច សង្គមកិច្ច នៃព្រះរាជាណាចក្រកម្ពុជាបង្ហាញបម្រែបម្រួលគួរឱ្យចាប់អារម្មណ៍ដូចក្នុងតារាងខាងក្រោម។

តារាង៦.១. បម្រែបម្រួលគួរឱ្យចាប់អារម្មណ៍ នៃសូចនាករមួយចំនួន

ល.រ	សូចនាករ	ធៀបនឹងខែមុន	ធៀបនឹងខែដូចគ្នាឆ្នាំមុន	កំណត់សម្គាល់
១	ថ្លៃសាច់គោស្រស់	+០,៨%	+១១,២%	
២	ថ្លៃត្រីស្រស់	+០,១%	+៨,៨%	—
៣	ថ្លៃបន្លែ	០,៦%	៦,៧%	
៤	ការនាំចេញអង្ករ	-១%	-១៤,៦%	



**៧) សេចក្តីសន្និដ្ឋាន**

១) វិស័យសុខាភិបាលនៅកម្ពុជាទោះបីមានការកើនឡើងនៃចំនួនគ្លីនិកឯកជន ក៏នៅតែមានការខ្វះខាតទាំងបរិមាណ គុណភាព និងប្រសិទ្ធភាព ។ នេះជាបញ្ហានៃទំនុកចិត្តរបស់ប្រជាពលរដ្ឋ។ អ្នកដែលមានប្រាក់ចំណូលចាប់ពីមធ្យមឡើងទៅ ចូលចិត្តទៅបរទេស ជាពិសេសប្រទេសជិតខាងនិងចាយលុយយ៉ាងច្រើននៅទីនោះ ដើម្បីប្រើប្រាស់សេវាដូចជា ពិនិត្យរោគសញ្ញា ប្រឹក្សាយោបល់ ទិញថ្នាំសង្កូវ រះកាត់ និងសម្រាកថែទាំសុខភាពជាដើម។ បច្ចុប្បន្ន ទេសចរណ៍សុខាភិបាលរីកលូតលាស់ និងមានប្រជាប្រិយភាពយ៉ាងខ្លាំងនៅប្រទេសជិតខាង ប្រទេសកំពុងអភិវឌ្ឍន៍ផ្សេងទៀត ដោយបង្កើតចំណូលយ៉ាងធំក្នុងសេដ្ឋកិច្ចរបស់គេ។ វិស័យនេះទទួលបានការយកចិត្តទុកដាក់ពីគ្រប់មជ្ឈដ្ឋាន ទាំងវិនិយោគិន អ្នកស្រាវជ្រាវ អ្នកបង្កើតគោលនយោបាយ និងប្រព័ន្ធផ្សព្វផ្សាយ។

ក្រុមប្រឹក្សាសេដ្ឋកិច្ច សង្គមកិច្ច និងវប្បធម៌ (ECOSOCC) យល់ឃើញថា លំហូរចេញយ៉ាងច្រើននៃប្រជាពលរដ្ឋស្វែងរកសេវាសុខភាពនៅក្រៅប្រទេស ពិតជាមានឥទ្ធិពលអវិជ្ជមានលើវិស័យសុខាភិបាលកម្ពុជា។ កង្វះយុទ្ធសាស្ត្រទីផ្សារ ការផ្សព្វផ្សាយទាក់ទាញ និងការវិនិយោគលើហេដ្ឋារចនាសម្ព័ន្ធសុខាភិបាល ធ្វើឲ្យអតិថិជនយល់ឃើញថា សេវាពិនិត្យ ថែទាំ និងសម្រាកព្យាបាល នៅក្នុងប្រទេសមិនឆ្លើយតបនឹងតម្រូវការរបស់ពួកគេ និងមានលំហូររូបិយវត្ថុយ៉ាងច្រើនទៅក្រៅប្រទេស រីឯវិនិយោគិន (ការងារ) ក្នុងប្រទេសត្រូវបានកាត់បន្ថយ។

ដូច្នេះ ការលើកកម្ពស់គុណភាព និងប្រសិទ្ធភាពក្នុងប្រព័ន្ធសុខាភិបាលនៅកម្ពុជាឲ្យប្រសើរឡើង ជាការកិច្ចចម្បងនៃក្រសួងសុខាភិបាល តាមរយៈការបន្តនិងបង្កើនការយកចិត្តទុកដាក់ ជាពិសេសលើការផ្តល់ចិត្តអតិថិជនដោយផ្តោតលើសីលធម៌វិជ្ជាជីវៈ ជំនាញខ្ពស់នៃបុគ្គលិកសុខាភិបាល ហេដ្ឋារចនាសម្ព័ន្ធគ្រប់គ្រាន់ដូចជា សម្ភារៈបរិក្ខារន្ទីរពេទ្យ បន្ទប់សម្រាកព្យាបាល ព្រមទាំងតម្លៃសមរម្យជាដើម សំដៅឲ្យមានកំណែទម្រង់ប្រព័ន្ធសុខាភិបាលបានជាទីទុកចិត្តនិងពេញចិត្តរបស់អ្នកជំងឺ។

២) សាស្ត្រាចារ្យនិងគ្រូបង្រៀន ជាធនធានដ៏សំខាន់បំផុតរបស់គ្រឹះស្ថានអប់រំ ទាំងកម្រិតឧត្តមសិក្សា បណ្តុះបណ្តាល វិជ្ជាជីវៈនិងចំណេះដឹងទូទៅ។ ពួកគេមានការទទួលខុសត្រូវនិងមានឥទ្ធិពលចំបង ក្នុងការធានាគុណភាពបណ្តុះបណ្តាល និងសម្រេចគោលដៅនៃការកសាងធនធានមនុស្សប្រកបដោយសមត្ថភាពខ្ពស់។ គុណវុឌ្ឍិជាលក្ខណៈសម្បត្តិដ៏ចាំបាច់ ជាធាតុដែលឆ្លុះបញ្ចាំងពីវិសាលភាពនៃគំនិតនិងចក្ខុវិស័យរបស់សាស្ត្រាចារ្យនិងគ្រូបង្រៀន ដើម្បីធ្វើឲ្យការបណ្តុះបណ្តាលមានគុណភាពខ្ពស់ និងមានការទទួលស្គាល់យ៉ាងទូលំទូលាយពីសង្គមជាតិនិងអន្តរជាតិ។

ក្រសួងអប់រំ យុវជន និងកីឡា ក្នុងបុព្វហេតុលើកកម្ពស់គុណភាពអប់រំ មានគោលការណ៍ក្នុងរយៈពេលខ្លីខាងមុខឲ្យគ្រូបង្រៀនកម្រិតវិទ្យាល័យមានសញ្ញាបត្រយ៉ាងតិចត្រឹមបរិញ្ញាបត្រ ឯអ្នកដែលមានគុណវុឌ្ឍិក្រោមបរិញ្ញាបត្រនឹងត្រូវទទួលបានការបំប៉នបន្ថែម។ កិច្ចការនេះក៏ពាក់ព័ន្ធការបណ្តុះបណ្តាលនៅថ្នាក់ឧត្តមសិក្សាដែរ ដែលគួរតែមានកំណែទម្រង់តាម បរិបទពេលវេលា និងកាលវិភាគរបស់សង្គម ឧទាហរណ៍ បច្ចុប្បន្នសាស្ត្រាចារ្យមានកម្រិតត្រឹមបរិញ្ញាបត្រជាន់ខ្ពស់ក៏បង្រៀននិស្សិតថ្នាក់បរិញ្ញាបត្រជាន់ខ្ពស់ដែរ។



**IV- សកម្មភាពដទៃទៀតរបស់ ឯកឧត្តម ទេសរដ្ឋមន្ត្រី យ៉ែម ណុលឡា**  
**ប្រធានក្រុមប្រឹក្សាសេដ្ឋកិច្ច សង្គមកិច្ច និងវប្បធម៌ ប្រចាំខែកញ្ញា ឆ្នាំ២០១៦**

ល.រ	កាលបរិច្ឆេទ	សកម្មភាព
១	០១/០៩/១៦ ម៉ោង១០:៣០នាទី	ជួបប្រជុំពិភាក្សាការងារជាមួយ លោក លី រស្មី នៅបន្ទប់ឯកឧត្តមប្រធាន (ECOSOCC) នៃទីស្តីការគណៈរដ្ឋមន្ត្រី។
២	០៤/០៩/១៦ ម៉ោង០៨:០០នាទី	អញ្ជើញធ្វើដំណើរទៅចូលរួមក្នុងពិធីសូត្រមន្តប្រោះព្រំសមិទ្ធិផលសម្រេច នៃការពង្រីកស្ថានីយអ្នកដំណើរថ្មីរបស់អាកាសយានដ្ឋានអន្តរជាតិសៀមរាប។
៣	០៥/០៩/១៦ ម៉ោង១០:១៥នាទី	ចូលរួមជាអធិបតី ក្នុងពិធីសូត្រមន្តប្រោះព្រំសមិទ្ធិផលសម្រេចនៃការពង្រីកស្ថានីយអ្នកដំណើរថ្មីរបស់អាកាសយានដ្ឋានអន្តរជាតិសៀមរាប នៅអាកាសយានដ្ឋានអន្តរជាតិសៀមរាប។
៤	០៦/០៩/១៦ ម៉ោង០៨:០០នាទី	អញ្ជើញធ្វើដំណើរត្រឡប់ពីខេត្តសៀមរាប ដែលបានចូលរួមក្នុងពិធីសូត្រមន្តប្រោះព្រំសមិទ្ធិផលសម្រេច នៃការពង្រីកស្ថានីយអ្នកដំណើរថ្មីរបស់អាកាសយានដ្ឋានអន្តរជាតិសៀមរាប។
៥	០៧/០៩/១៦ ម៉ោង០៩:០០នាទី	បន្តដឹកនាំកិច្ចប្រជុំ និងពិភាក្សាលើកទី៥ លើស្ថានភាពអត្រាការប្រាក់របស់គ្រឹះស្ថានមីក្រូហិរញ្ញវត្ថុនៅកម្ពុជា ដែលធ្វើបទបង្ហាញដោយ ឯកឧត្តម <b>ឱន វិរៈ</b> នៅទីស្តីការគណៈរដ្ឋមន្ត្រី។
៦	០៩/០៩/១៦ ម៉ោង១២:៣០នាទី	ចូលរួមពិសារភោជនាហារថ្ងៃត្រង់ តាមការអញ្ជើញរបស់ទីប្រឹក្សាសេដ្ឋកិច្ចនៃស្ថានទូតបារាំង នៅរាជធានី ភ្នំពេញ។
៧	០៩/០៩/១៦ ម៉ោង១៥:០០នាទី	បន្តដឹកនាំកិច្ចប្រជុំ និងពិភាក្សាលើកទី៦ លើស្ថានភាពអត្រាការប្រាក់របស់គ្រឹះស្ថានមីក្រូហិរញ្ញវត្ថុនៅកម្ពុជា ដែលធ្វើបទបង្ហាញដោយ ឯកឧត្តម <b>ឱន វិរៈ</b> នៅទីស្តីការគណៈរដ្ឋមន្ត្រី។
៨	១២/០៩/១៦ ម៉ោង០៩:០០នាទី	បន្តដឹកនាំកិច្ចប្រជុំ និងពិភាក្សាលើកទី៧ លើស្ថានភាពអត្រាការប្រាក់របស់គ្រឹះស្ថានមីក្រូហិរញ្ញវត្ថុនៅកម្ពុជា ដែលធ្វើបទបង្ហាញដោយ ឯកឧត្តម <b>ឱន វិរៈ</b> នៅទីស្តីការគណៈរដ្ឋមន្ត្រី។
៩	១៣/០៩/១៦ ម៉ោង១៤:០០នាទី	ចូលរួមគោរពវិញ្ញាណក្ខន្ធ ឯកឧត្តមទេសរដ្ឋមន្ត្រី <b>វិល ឃិន</b> នៅគេហដ្ឋាននៃសព។

ល.រ	កាលបរិច្ឆេទ	សកម្មភាព
១០	១៤/០៩/១៦ ម៉ោង០៩:០០នាទី	បន្តដឹកនាំកិច្ចប្រជុំ និងពិភាក្សាលើកទី៨ លើស្ថានភាពអត្រាការប្រាក់របស់ គ្រឹះស្ថានមីក្រូហិរញ្ញវត្ថុនៅកម្ពុជា ដែលធ្វើបទបង្ហាញដោយ ឯកឧត្តម <b>ឱន វិរៈ</b> នៅទីស្តីការគណៈរដ្ឋមន្ត្រី។
១១	១៦/០៩/១៦ ម៉ោង១៦:៣០នាទី	ជួបប្រជុំពិភាក្សាការងារជាមួយ ឯកឧត្តម <b>ផែន សុវិជ្ជាណោ</b> នៅបន្ទប់ ឯកឧត្តមប្រធាន (ECOSOCC) នៃទីស្តីការគណៈរដ្ឋមន្ត្រី។
១២	១៩/០៩/១៦ ម៉ោង០៧:៣០នាទី	ចូលរួមជាកិត្តិយស ក្នុងពិធីប្រគល់សញ្ញាបត្រថ្នាក់បរិញ្ញាបត្ររង បរិញ្ញាបត្រ និងបរិញ្ញាបត្រជាន់ខ្ពស់ជូនដល់និស្សិត សាកលវិទ្យាល័យបញ្ញាជាតិ ក្រោម អធិបតីភាពដ៏ខ្ពង់ខ្ពស់ សម្តេចអគ្គមហាសេនាបតីតេជោ <b>ហ៊ុន សែន</b> នាយករដ្ឋមន្ត្រី នៃព្រះរាជាណាចក្រកម្ពុជា និង <b>សម្តេចកិត្តិព្រឹទ្ធបណ្ឌិត</b> នៅ វិទ្យាស្ថានជាតិអប់រំ។
១៣	១៩/០៩/១៦ ម៉ោង១៥:០០នាទី	បន្តដឹកនាំកិច្ចប្រជុំ និងពិភាក្សាលើកទី៩ លើស្ថានភាពអត្រាការប្រាក់របស់ គ្រឹះស្ថានមីក្រូហិរញ្ញវត្ថុនៅកម្ពុជា ដែលធ្វើបទបង្ហាញដោយ ឯកឧត្តម <b>ឱន វិរៈ</b> នៅទីស្តីការគណៈរដ្ឋមន្ត្រី។
១៤	២០/០៩/១៦ ម៉ោង០៧:១៥នាទី	ចូលរួមជាកិត្តិយស ក្នុងពិធីសម្ពោធមន្ទីរពេទ្យជប៉ុនសាន់វ៉ាយស៍ ភ្នំពេញ ក្រោមអធិបតីភាពដ៏ខ្ពង់ខ្ពស់ សម្តេចអគ្គមហាសេនាបតីតេជោ <b>ហ៊ុន សែន</b> នាយករដ្ឋមន្ត្រី នៃព្រះរាជាណាចក្រកម្ពុជា និង <b>សម្តេចកិត្តិព្រឹទ្ធបណ្ឌិត</b> នៅសង្កាត់ជ្រោយចង្វារ ខណ្ឌជ្រោយចង្វារ រាជធានីភ្នំពេញ។
១៥	២២/០៩/១៦ ម៉ោង០៧:៣០នាទី	ចូលរួមជាកិត្តិយស ក្នុងពិធីប្រគល់សញ្ញាបត្រថ្នាក់បរិញ្ញាបត្ររង បរិញ្ញាបត្រ និងថ្នាក់បរិញ្ញាបត្រជាន់ខ្ពស់ ជូនដល់និស្សិត សាកលវិទ្យាល័យពុទ្ធិសាស្ត្រ ក្រោមអធិបតីភាពដ៏ខ្ពង់ខ្ពស់ សម្តេចអគ្គមហាសេនាបតីតេជោ <b>ហ៊ុន សែន</b> នាយករដ្ឋមន្ត្រី នៃព្រះរាជាណាចក្រកម្ពុជា និង <b>សម្តេចកិត្តិព្រឹទ្ធបណ្ឌិត</b> នៅសណ្ឋាគារ សុខាភ្នំពេញ។
១៦	២២/០៩/១៦ ម៉ោង១៥:០០នាទី	ដឹកនាំអង្គប្រជុំ ដើម្បីពិនិត្យ និងពិភាក្សាលើ៖ ១-សេចក្តីព្រាងច្បាប់ ស្តីពីវិសោធនកម្មមាត្រា៨ មាត្រា៤០ មាត្រា៤១ មាត្រា៤៨ មាត្រា៧៥ មាត្រា៧៧ មាត្រា៨២ និងមាត្រា៩០ នៃច្បាប់ ស្តីពីចរាចរណ៍ផ្លូវគោក។ ២-ឯកសារគោលនយោបាយស្តីពីការអភិវឌ្ឍយន្តការភាពជាដៃគូរវាងរដ្ឋ និង ឯកជនសម្រាប់គ្រប់គ្រងគម្រោងវិនិយោគសាធារណៈ២០១៦-២០២០។ ៣-បញ្ហាផ្សេងៗ។ នៅទីស្តីការគណៈរដ្ឋមន្ត្រី។

ល.រ	កាលបរិច្ឆេទ	សកម្មភាព
១៧	២៣/០៩/១៦ ម៉ោង០៨:៣០នាទី	ចូលរួមក្នុងអង្គប្រជុំពេញអង្គគណៈរដ្ឋមន្ត្រី ក្រោមអធិបតីភាពដ៏ខ្ពង់ខ្ពស់ សម្តេចអគ្គមហាសេនាបតីតេជោ <b>ហ៊ុន សែន</b> នាយករដ្ឋមន្ត្រី នៃព្រះរាជាណាចក្រកម្ពុជា ដើម្បីពិភាក្សាលើរបៀបវារៈដូចខាងក្រោម៖ ១-សេចក្តីព្រាងច្បាប់ ស្តីពីវិសោធនកម្មមាត្រា៨ មាត្រា៤០ មាត្រា៤១ មាត្រា៤៨ មាត្រា៧៥ មាត្រា៧៧ មាត្រា៨២ និងមាត្រា៩០ នៃច្បាប់ ស្តីពីចរាចរណ៍ផ្លូវគោក។ ២-ឯកសារគោលនយោបាយស្តីពីការអភិវឌ្ឍយន្តការភាពជាដៃគូរវាងរដ្ឋ និងឯកជនសម្រាប់គ្រប់គ្រងគម្រោងវិនិយោគសាធារណៈ ២០១៦-២០២០។ ៣-បញ្ហាផ្សេងៗ៖ សំណើសុំការយល់ព្រមពីគណៈរដ្ឋមន្ត្រី ដើម្បីសុំសច្ចាប័នពីស្ថាប័ននីតិប្បញ្ញត្តិលើ “កិច្ចព្រមព្រៀងទីក្រុងប៉ារីស ស្តីពីការប្រែប្រួលអាកាសធាតុ”។ នៅទីស្តីការនាយករដ្ឋមន្ត្រី។
១៨	២៧/០៩/១៦ ម៉ោង០៨:៣០នាទី	ដឹកនាំកិច្ចប្រជុំក្រុមប្រឹក្សាសេដ្ឋកិច្ច សង្គមកិច្ច និងវប្បធម៌ ដើម្បីប្រជុំស្តីពីការវិភាគស្ថានភាពសេដ្ឋកិច្ច សង្គមកិច្ច និងវប្បធម៌ ប្រចាំខែសីហា ឆ្នាំ២០១៦ នៅទីស្តីការគណៈរដ្ឋមន្ត្រី។
១៩	២៨/០៩/១៦ ម៉ោង០៨:០០នាទី	អញ្ជើញធ្វើដំណើរទៅខេត្តសៀមរាប ដើម្បីចូលរួមក្នុងសម័យប្រជុំបច្ចេកទេសលើកទី២ នៃគណៈកម្មាធិការអន្តរជាតិសម្របសម្រួលការអភិរក្ស និងអភិវឌ្ឍសម្រាប់មណីយដ្ឋានប្រាសាទព្រះវិហារ (I C C-ព្រះវិហារ)។
២០	២៩/០៩/១៦ ពេញមួយថ្ងៃ	ចូលរួមជាអធិបតី ក្នុងសម័យប្រជុំបច្ចេកទេសលើកទី២ នៃគណៈកម្មាធិការអន្តរជាតិសម្របសម្រួលការអភិរក្សនិងអភិវឌ្ឍសម្រាប់មណីយដ្ឋានប្រាសាទព្រះវិហារ (I C C-ព្រះវិហារ) នៅអាជ្ញាធរជាតិអប្សរា ខេត្តសៀមរាប។
២១	៣០/០៩/១៦ ម៉ោង០៨:០០នាទី	អញ្ជើញធ្វើដំណើរត្រឡប់ពីខេត្តសៀមរាប ដែលបានចូលរួមក្នុងសម័យប្រជុំបច្ចេកទេសលើកទី២ នៃគណៈកម្មាធិការអន្តរជាតិសម្របសម្រួលការអភិរក្ស និងអភិវឌ្ឍសម្រាប់មណីយដ្ឋានប្រាសាទព្រះវិហារ (I C C-ព្រះវិហារ)។





# ព្រឹត្តិបត្រព័ត៌មាន



## ក្រុមប្រឹក្សាសេដ្ឋកិច្ច សង្គមកិច្ច និងវប្បធម៌

ទូរស័ព្ទលេខ: ០២៣ ២១១ ៩៤៣ ០១៦ ៣០៧ ៣៣០

ទូរសារលេខ: ០២៣ ២១១ ៩៤៣

E-mail: [veasna@live.in](mailto:veasna@live.in)