



ព្រះរាជាណាចក្រកម្ពុជា
ជាតិ សាសនា ព្រះមហាក្សត្រ



ទិស្តីការគណៈរដ្ឋមន្ត្រី

ត្រីមាសទី២ ឆ្នាំ២០២៣

ព្រឹត្តិបត្រព័ត៌មាន

ក្រុមប្រឹក្សាសេដ្ឋកិច្ច សង្គមកិច្ច និងវប្បធម៌

ក

ស

វ



E
C
O
S
O
C
C

គតិបណ្ឌិតបិតាស្ថាបនិកសន្តិភាពកម្ពុជា

« **ប្រជាជនកម្ពុជាត្រូវចងចាំក្នុងចិត្តថា គណបក្សប្រជាជនកម្ពុជា
គឺជានិមិត្តរូបនៃការផ្លាស់ប្តូរពិតប្រាកដនៅកម្ពុជា »**

សម្តេចអគ្គមហាសេនាបតីតេជោ ហ៊ុន សែន

នាយករដ្ឋមន្ត្រីនៃព្រះរាជាណាចក្រកម្ពុជា

១៦ មីនា ២០២៣

ក្រុមការងារព្រឹត្តិបត្រ

នាយកគ្រប់គ្រង

- ឃឹម ណុលសន

និពន្ធនាយក

- អ៊ីវ ចុង

ការិយាល័យនិពន្ធ

- នវណាបូទិ
- អានន្ទយ៉ាត
- លី គឹមសុខ
- ឆយ អូន
- ទីប្រឹក្សាបច្ចេកទេស
- សមាជិក-សមាជិកា
នៃក្រុមប្រឹក្សាសេដ្ឋ-
កិច្ច សង្គមកិច្ច និង
វប្បធម៌

អ្នកចាត់ចែងផលិត

- ប៊ិច សុខា
- អ៊ុន គុលា

អ្នកចែកផ្សាយ

- អៀង រដ្ឋា
- សេក រុទ្ធី

ការីកុំព្យូទ័រ

- អេង រត្នមុនី
- សយ វាស្មា
- ឃឹម ច័ន្ទតារា

មាតិកា

ទំព័រ

I-	បទអគ្គាធិប្បាយ ការបែកបាក់ក្រុងលង្វែក និងផលវិបាក	១-១០
II-	ការពិនិត្យផ្តល់យោបល់លើសេចក្តីព្រាងច្បាប់ និងលិខិតបទដ្ឋាន គតិយុត្ត	
	១- សេចក្តីព្រាងច្បាប់ស្តីពីអត្រានុកូលដ្ឋាន ស្ថិតិអត្រាអនុកូលដ្ឋាន និងអត្តសញ្ញាណកម្ម	១១-១២
	២- សេចក្តីព្រាងអនុក្រឹត្យស្តីពីលក្ខណវិនិច្ឆ័យ នៃ មន្ទីរពិសោធន៍យោង និងមន្ទីរពិសោធន៍ផ្លូវការ	១៣
III-	វិភាគស្ថានភាពសេដ្ឋកិច្ច សង្គម និងវប្បធម៌កម្ពុជា ប្រចាំត្រីមាសទី១ ឆ្នាំ២០២៣	១៤-២៣
IV-	បទវិភាគ៖	
	១- គំនិតនៃសង្គ្រាមត្រជាក់	២៤
	២- រូបិយប័ណ្ណ BRICS	២៤
	៣- ស្ត្រីខ្មែរ កំពុងបោះជំហានចូលទីផ្សារឌីជីថល យ៉ាងរស់រវើក	២៥
V-	នាទីសិក្សា-ស្រាវជ្រាវ	
	- ការសិក្សាស្រាវជ្រាវសាគរសាស្ត្រ និងធនធានជលផល នៅសមុទ្រកម្ពុជាឆ្នាំ១៩៨៣-១៩៨៦ (ត)	២៦-៣០
VI-	នាទីវប្បធម៌	
	១- ពន្យល់ពាក្យ	៣១
	២- ស្វែងយល់ពី ទំនោរធម្មជាតិមនុស្ស (Tendance de la nature humaine)	៣២-៣៣
VII-	នាទីកំណាព្យ	
	១- ឱ ! នេះឬមេផ្ទះ (បទពាក្យ៧)	៣៤
	២- ចំណូលចិត្ត (បទពាក្យ៧)	៣៤
VIII-	នាទីកំសាន្ត	
	១- ល្បើកដើមទៀបនិងដើមសេដា	៣៥
	២- ល្បើកឆ្នានិងកណ្តុរ	៣៥

ការបែកបាក់ក្រុមខ្មែរ និងផលវិបាក

I- សង្គមប្រវត្តិ

១. ព្រះបាទសត្តាទី១ (១៥៧៦-១៥៩៥)

ក្រោយពីព្រះបិតា(បរមរាជាទី៤) សោយទី- វង្គតទៅ ព្រះរាជបុត្រច្បងនាម សត្តា ឡើងសោយ រាជ្យស្នងដោយមាននាមសម្រាប់រាជ្យថា ព្រះបាទ សម្តេចព្រះបរមរាជាធិរាជរាមាធិបតី។ អ្នកប្រវត្តិ សាស្ត្រនិយម ហៅស្តេចអង្គនេះថា ព្រះសត្តាទី១ ឬ ព្រះបរមរាជាទី៥។ព្រះអង្គទ្រង់អភិសេកអ្នកម្នាងពៅ ជាអគ្គមហេសី នាម សម្តេចព្រះភគវតីស្រីចក្រពត្តិ រាជ និងអភិសេកព្រះអនុជបន្ទាប់នាម ស្រីសុរិយោ ពណ៌ជាមហាឧបរាជ។កាលគ.ស.១៥៧៤បានសម្តេច នឹងអគ្គមហេសីនូវបុត្រនាមព្រះជ័យជេដ្ឋាហើយកាល សោយរាជ្យបាន៤ឆ្នាំ (១៥៨០) បានសម្តេចរាជបុត្រ មួយអង្គទៀតនាម ចៅពញាតន់។ ព្រះអង្គមានម្នាង លាវមួយទៀតឈ្មោះអ្នកម្នាងពេជម៉ែលាវហើយបាន សម្តេចនឹងអ្នកម្នាងនេះនូវបុត្រនាម ចៅពញាញាម។ ឯព្រះអនុជមានព្រះរាជបុត្រពីរអង្គនាម ព្រះជ័យ ចេស្តា ១អង្គ ព្រះឧទ័យ ១អង្គ។

១.១. ទំនាក់ទំនងជាមួយសៀម

បើតាមឯកសារសៀមថាព្រះសត្តា បានលើក ទ័ពចូលវាយក្រុងពេជ្របុរី ចំនួនបីដង គឺចន្លោះគ.ស. ១៥៧៤ ដល់ ១៥៨០។ ទីបំផុតចូលវាយឃើងពេជ្រ បុរី ហើយបានបោសសម្អាតមនុស្សយកទៅទៀត។ ឯកសារសៀមថាដូច្នោះព្រោះបានចាត់ទុកថាព្រះបរម រាជាទី៤បានសោយទីវង្គតតាំងពីគ.ស.១៥៧៤។ បើ តាមរាជពង្សាវតារខ្មែរខ្លះថា ព្រះសត្តា ទ្រង់បានលើក ទ័ពទៅវាយក្រុងអយុធ្យា ចាប់បានឈ្លីយសឹកសៀម ជាច្រើនទំនងជាក្នុងគ.ស.១៥៧៩ឬ១៥៨៩។ក្បួន រាជពង្សាវតារខ្លះទៀតនិយាយថា នៅគ.ស. ១៥៨០ នោះប្រទេសសៀមនៅជាចំណុះរបស់ស្តេចភូមា នាម

បាយិន ណោង នៅឡើយ។ ព្រះរាជបុត្រស្តេចសៀម នាម នរេសូរ (នរេសូរៈ) បានទៅនៅបម្រើស្តេចភូមា នៅក្រុង ហង្សាវតី។ ថ្ងៃមួយ នរេសូរ បានលើកដៃ ថ្វាយបង្គំស្តេចភូមា ហើយស្តេចភូមាទ្រង់ទតឃើញ មានព្រះហស្តបួន ទ្រង់ជ្រាបថា ជាអ្នកមានបុណ្យ ក៏ រកលេសសម្លាប់។នរេសូរដឹងខ្លួនរត់មកក្រុងអយុធ្យា វិញ ហើយពួកភូមាដេញតាម។ ព្រះចៅសៀមទ្រង់ធ្វើ សារមកសុំជំនួយពីខ្មែរ។ ដោយទ្រង់គោរពតាម សន្ធិសញ្ញាសន្តិភាពខ្មែរ-សៀមកាលពីគ.ស.១៥៧៤ ព្រះបាទ សត្តាទី១ ទ្រង់បញ្ជាឱ្យមហាឧបរាជ ស្រី សុរិយោពណ៌លើកទ័ពទៅជួយតាមសំណូមពរ។ ទ័ព ខ្មែរបានជួយច្បាំងព្រះនរេសូររហូតបានជ័យជំនះលើ ភូមា។លុះលើកទ័ពមកវិញព្រះនរេសូរទ្រង់ទតឃើញ ព្រះ ស្រីសុរិយោពណ៌ គង់សំយុងព្រះបាទ ពុំបានគង់ ក្រាបដូចអ្នកផង ក៏ទ្រង់ពិរោធនាស់។ ម្យ៉ាង ទៀតព្រះនរេសូរទ្រង់បានកែនរាស្ត្រក្នុងខេត្តដែលត្រូវ ឡើងមកស្តេចខ្មែរ។ ព្រះស្រីសុរិយោពណ៌ ទ្រង់ខ្ចាស់ ពីរឿងនេះខ្លាំងណាស់ហើយលើកទ័ពត្រឡប់ចូលនគរ វិញ។ចំពោះរឿងនេះមានឯកសារខ្លះបានសរសេរថា «ប៉ុន្តែជ័យជំនះនេះពុំបានធ្វើឱ្យសៀមអបអរសាទរ ឡើយ ផ្ទុយទៅវិញ ជ័យជំនះនេះបណ្តាលឱ្យអាប័ កិត្តិយសកងទ័ពសៀមហើយជាពិសេសអាប័កិត្តិយស របស់រាជបុត្រ ស្តេចសៀម នាម ព្រះនរេសូរ។ ចាប់ តាំងពីពេលនោះមកព្រះនរេសូរតែងមានគំនុំចង់យក ស្រុកខ្មែរ ជាចំណុះដោយរំលោភលើកិច្ចចរចាក្នុង ឆ្នាំ១៥៧៦។គួរគប្បីជ្រាបថាចំពោះជំនួយទ័ពរបស់ខ្មែរ ខាងលើនេះ ឯកសារសៀមពុំមាននិយាយទេ។

តាមប្រភពយុទ្ធសាស្ត្របរមវិសេសៈ ហ្លួងរតនៈ សម្បត្តិ បានឱ្យដឹងដូច្នោះថា ដោយរងការឈ្លានពាន ពីសំណាក់នគរហង្សាវតី (ភូមា) យ៉ាងខ្លាំង ហើយ

ដោយមើលឃើញពីសមត្ថភាពកងទ័ពដ៏អង់ អាច ក្លាហានរបស់លង្វែកក្រោមព្រះបញ្ញាញាណវែងឆ្ងាយ របស់ព្រះមហាក្សត្រខ្មែរ ព្រះបាទបរមរាជាទី៤ (រាជ្យគ.ស.១៥៦៦-៧៦) ដែលបានលើកទ័ពទៅ សង្កត់ឡើងទ្រង់ស្រីអយុធ្យា៣លើក ក្នុងគ.ស. ១៥៧០ ១៥៧២ និង១៥៧៤ និងបានដឹងថាខ្មែរបាន ឈ្នះសង្គ្រាមលាវ ដោយប្រើទ័ពតិចយកឈ្នះលើទ័ព ដ៏ច្រើនរបស់នគរលានដំរីស្រី នាគ តន ហ៊ុត ផង (លាវឈ្លានពានក្រោយមិនគោរពពាក្យសច្ចៈក្នុងការ ក្តាល់ជល់ ដំរី ដាក់តំណាំងនគរ ក្នុងគ.ស.១៥៧២ ព្រះពញាសេដ្ឋាធិរាជបានលើកទ័ពមកទាំងពីរច្រក ជើងគោក១សែននាក់និងដំរីសេះជាច្រើនពាន់ក្បាល និងទ័ពជើងទឹក៥ម៉ឺននាក់តាមដងទន្លេមេគង្គ)។ សៀមក្នុងរាជ្យព្រះបាទមហាធម្មរាជា (គ.ស. ១៥៦៨ -៨៩) ត្រូវជាព្រះបិតារបស់ព្រះបាទនរេសូរ (១៥៨៩ -១៦០៤) បានយល់ព្រមបង្កើតសន្ធិសញ្ញាមេត្រីភាព ក្នុងគ.ស.១៥៧៦ នៅអាងសិលា។ សេចក្តីសំខាន់នៃ សន្ធិសញ្ញាជារួមមាន៖

«១.នគរទាំងពីរប្តេជ្ញាចងសម្ព័ន្ធមេត្រីភាពជា មួយគ្នាជាបងប្អូន ហើយមិនមានការឈ្លានពានគ្នា តទៅទៀតឡើយ។

២.សៀមត្រូវព្រមប្រគល់មហាខេត្តខ្មែរទាំងបី រួមមាន ចំនួនបុរី បស្ចិមបុរី និងនគររាជសីមាដែលធ្លាប់ វាយយកមកគ្រប់គ្រង ឱ្យស្ថិតក្នុងដែនដីរបស់កម្ពុជា វិញ។

៣.នគរទាំងពីរនឹងត្រូវជួយគ្នាទៅវិញទៅមក ប្រសិនបើមានការឈ្លានពានពីសត្រូវខាងក្រៅ។» លេសរំលាយសន្ធិសញ្ញាមេត្រីភាពខ្មែរ-សៀម :

ក្រោយពីខ្មែរបានគ្រប់គ្រងលើមហាខេត្តទាំង បីវិញ នគរទាំងពីរបានរស់នៅជាសុខសាន្ត មិនមាន ការឈ្លានពានគ្នាទៅវិញទៅមកឡើយ។លុះដល់គ.ស. ១៥៨៥ នគរបាង្សរតី ដោយមានក្តីព្រួយបារម្ភពីការ រីកចម្រើនរបស់នគរស្រីអយុធ្យា និងការចង់ប្រកាស

ឯករាជ្យចេញពីចំណុះបាង្សរតី របស់សៀមផង ភូមា ក៏បានសម្រេចចិត្តលើកទ័ព២៥ម៉ឺននាក់មកវាយក្រុង ស្រីអយុធ្យា។ ដោយខ្មែរ-សៀម មានសន្ធិសញ្ញា សម្ព័ន្ធមេត្រីផង ខាងលង្វែកក្នុងរាជ្យព្រះសត្តាទី១ ឬ ព្រះបរមរាជាទី៥ (១៥៧៦-៨៦) ក៏បានចេញព្រះរាជ បញ្ជាឱ្យព្រះបាទស្រីសុរិយោពណ៍ ដែលជាព្រះមហា ឧបរាជ បានរៀបចំកងទ័ពចំនួន ២ម៉ឺននាក់ ទៅជួយ ក្រុងស្រីអយុធ្យា។

តាមការស្រាវជ្រាវប្រវត្តិសាស្ត្រជាតិនិយមរបស់ សៀម បានអះអាងថា ការធ្វើសឹកសង្គ្រាមលើកនេះ សៀមមិនបានឃើញការជួយច្បាំងពីកងទ័ពលង្វែកតាម សមគួរទេ គេឃើញតែកងទ័ពលង្វែកជាកងទ័ពជួរ ក្រោយ ហើយចាំប្រមូលតែជ័យភណ្ឌប៉ុណ្ណោះ ពួក មេទ័ពសៀមមានការមិនពេញចិត្តយ៉ាងខ្លាំង។ព្រះបាទ នរេសូរ បានយល់ឃើញថា ការធ្វើសឹកលើកនេះ នឹងអាចឈ្នះបាង្សរតីដោយមិនចាំបាច់មានការជួយ ពីកងទ័ពលង្វែកឡើយ ប៉ុន្តែបើដេញកងទ័ពលង្វែក ទៅវិញក្រែងខុសព្រះរាជបរណី ដែលព្រះបិតាបាន ចងសម្ព័ន្ធមេត្រីភាពយូរមកហើយ។ពួកមេទ័ពសៀម ទាំងឡាយក៏គិតរកឧបាយ ដើម្បីដេញព្រះបាទ សុរិយោពណ៍ ត្រឡប់ទៅនគរវិញ ។

ដំបូងពួកមេទ័ពសៀមបានបង្ខំឱ្យព្រះបាទស្រី សុរិយោពណ៍ថ្វាយបង្គំ ព្រះបាទនរេសូរ ក្នុងឋានៈជា នគរតូចជាង បើទោះជាមានសក្តិជាព្រះមហាឧបរាជ ដូចគ្នាក៏ដោយ។ ព្រះបាទស្រីសុរិយោពណ៍មិនព្រម ដោយលើកហេតុផលថាជាត្រកូលក្សត្រដូចគ្នាហើយ ព្រះអង្គថ្វាយបង្គំតែព្រះមហាក្សត្រខ្មែរតែប៉ុណ្ណោះ។

លើកក្រោយទៀត ពួកមេទ័ពសៀម បានយក ក្បាលខ្មោចទាហានភូមាទៅដោតតម្រៀបនៅកំពង់ ទុកព្រះទីនាំងរបស់ព្រះបាទស្រីសុរិយោពណ៍ព្រះអង្គ បានខ្ចាស់យ៉ាងខ្លាំង ដោយចាត់ទុកជាការមើលងាយ ព្រះចេស្ដា ហើយក៏បានឈានដល់មានការឈ្លោះ ប្រកែកជាមួយព្រះនរេសូររហូតសម្រេចចិត្តដកកងទ័ព

លង្វែកត្រឡប់មកនគរវិញ។ ព្រះបាទនរេសូរក៏បានប្រកាសថា « ការដកទ័ពចេញរបស់ក្រុងលង្វែក ជាការបំពានសន្ធិសញ្ញាសម្ព័ន្ធមេត្រីភាពរវាងនគរទាំងពីរ » ហើយចាត់ទុកជាប្រយោជន៍ ដើម្បីឈ្លានពានកម្ពុជាឡើងវិញ ។

ព្រះបាទសត្តាព្រះអង្គបានខ្ជាប់ និងងឿងឆ្ងល់ជាមួយព្រះបាទស្រីសុរិយោពណ៍ ពីការដកទ័ពមកវិញទាំងការសឹកមិនទាន់បានបញ្ចប់ប៉ុន្តែក្រោយពីបានស្តាប់យល់ដំណើរសេចក្តីហើយ ព្រះអង្គក៏លាន់ព្រះឱស្ឋថា ៖ « សៀមចង់បំពានមើលងាយព្រះចេស្តាក្រុងលង្វែកហើយអំណឹះតទៅពួកសៀមនឹងជាសត្រូវរបស់ក្រុងលង្វែក » ។

នៅគ.ស.១៥៨១ ខ្មែរបានលើកទ័ពទៅវាយរំដោះបាននគររាជសីមា ចន្ទបុរី និង នគរនាយក។ ឯកសារសៀមថា សម្តេចព្រះនរេសូរ បានលើកទ័ពទៅតស៊ូ។ ឯកសារខ្មែរថា ព្រះនរេសូរវាយយកបាននគររាជសីមាវិញ នៅគ.ស.១៥៨២ គឺស្របនឹងឯកសារសៀមដែរ តែឯកសារសៀមមិនបានបញ្ជាក់ថា យកបានខេត្តណាទេ ។ ឯកសារសៀមនិយាយថា កាលសម្តេចព្រះនរេសូរប្រកាសឯករាជ្យរំដោះប្រទេសសៀមពីចំណុះភូមា(គ.ស.១៥៨៤) ទ្រង់មានកិត្តិសព្ទល្បីល្បាញ ព្រះសត្តាក្រែងថា សៀមនឹងត្រឡប់មកសងសឹកកម្ពុជាទើបតែងព្រះរាជសារមេត្រីសារភាពទទួលខុស ព្រមចំណុះក្រុងស្រីអយុធ្យា។ ត្រង់ចំណុចនេះ ឯកសារខ្មែរពុំបាននិយាយដល់ទេ។ យើងគ្រាន់តែឆ្ងល់ថា តើការពិតស្ថិតនៅត្រង់ណា បើកាលណោះ ខ្មែរអាចជួយសៀមច្បាំងឈ្នះភូមាថែមទៀត ហេតុដូចម្តេចក៏ត្រឡប់ជាខ្លាចសៀមវិញ។ គួរគប្បីជ្រាបថា នៅប្រទេសភូមាឯណោះ ស្តេចនាមនន្ទា បាយិន(Nanda Bayin) បានឡើងសោយរាជ្យស្នងព្រះបិតានាម បាយិន ណោង (Bayin Naung) ពីគ.ស.១៥៨១ ដល់១៥៩៩។ ស្តេចអង្គនេះជាស្តេចមានមហិច្ឆតាទ្រង់បានបន្តនយោបាយវាតយកទឹកដី

របស់ព្រះបិតាព្រះអង្គ។ ដោយហេតុនោះហើយ បានជានៅគ.ស.១៥៨៥ ព្រះអង្គបានលើកទ័ពចូលវាយក្រុងអយុធ្យាម្តងទៀត។ ឯកសារសៀមថា ព្រះសត្តាជឿថា ក្រុងអយុធ្យាគង់នឹងបាត់បង់ដោយភូមាដូចគ្រាមុន ទ្រង់បានផ្តាច់មេត្រីភាពហើយលើក ទ័ពចូលវាយស្រុកបស្ចិមបុរី។ ត្រង់នេះឯកសារខ្មែរថា ទ័ពខ្មែរយកបាន បស្ចិមបុរី នគររាជ និងនគរនាយក។ លុះសៀមលើកទ័ពមក ខ្មែរក៏ថយសិន ហើយដោយមានដំណឹងថា សម្តេចព្រះភគវតី ប្រឈួន ព្រះសត្តាក៏លើកទ័ពត្រឡប់មកបន្ទាយលង្វែកវិញ។ ឯកសារសៀមបាននិយាយថា « សម្តេចព្រះនរេសូរទ្រង់ខ្ជាប់នឹងព្រះសត្តា ដូចនេះក្នុងគ.ស.១៥៨៦ កាលភូមាលើកទ័ពត្រឡប់ទៅវិញហើយទើបស្តេចលើកទ័ពទៅវាយក្រុងកម្ពុជា ហើយវាយបានស្រុកបាត់ដំបង និងស្រុកពោធិ៍សាត់រួចក៏លើកទ័ពត្រឡប់មកព្រះនគរវិញព្រោះខ្វះស្បៀងអាហារ»។ ត្រង់នេះ ឯកសារខ្មែរខ្លះនិយាយថា «សៀមក៏ចាប់ធ្វើសង្គ្រាមទន្ទ្រានទឹកដីខ្មែរដោយគ្មានលេសអ្វីឡើយ»។ ឯក្បួនរាជពង្សាវតារខ្មែរខ្លះបាននិយាយថា នៅគ.ស.១៥៨៤ (គ.ស. ១៥៨៦ សមជាង ព្រោះនៅពេលនោះ ភូមាដកថយទៅវិញហើយ) ព្រះនរេសូរ លើកទ័ពមកវាយខ្មែរ ខ្មែរបានលើកទ័ពទៅប្រយុទ្ធគ្នាយ៉ាងខ្លាំងនៅបាត់ដំបង រួចបន្តទៅស្ទឹងកំពង់ប្រាក់តែដោយសារទន់ដៃជាងក៏ដកថយសិន។ សៀមវាយយកបានបន្ទាយមានជ័យ រួចយកបានបន្ទាយបរិបណ៍ទៀត។ ព្រះស្រីសុរិយោពណ៍ នាំទ័ពថយចូលក្នុងបន្ទាយលង្វែក។ រាជពង្សាវតារខ្មែរខ្លះបញ្ជាក់ថាក្នុងចម្បាំងលើកនោះសៀមមានទ័ពចំនួន ១០០ ០០០នាក់ ដំរីចំនួន ៨០០ និងសេះចំនួន១៨៥០។ ទោះបីមានទ័ពច្រើនសន្លឹកសន្លាប់និងខ្លាំងពូកែយ៉ាងនេះក៏ដោយក៏សៀមពុំអាចវាយលុកយកបានបន្ទាយលង្វែកឡើយ។ ក្រោយពីឡោមព័ទ្ធបន្ទាយនេះអស់រយៈពេល៣ខែ ដោយខ្វះស្បៀង អាហារ និងដោយត្រូវជំងឺឆ្លងរាតត្បាតស្លាប់អស់ច្រើនផង សៀម

ក៏ដកទ័ពថយទៅវិញ ព្រោះខ្មែរដឹងចំណុចខ្សោយរបស់សៀម ហើយនាំគ្នាចេញពីបន្ទាយទៅវាយលុកយ៉ាងខ្លាំង។

ប្រវត្តិវិទូខ្លះថា មានកងទ័ពខ្មែរមួយមកពីក្រៅជួយធ្វើអន្តរាគមន៍កំចាត់សៀមទៅវិញ។ ឯកសារខ្មែរខ្លះនិយាយថាទ័ពសៀមឈឺស្លាប់ច្រើនគឺបណ្តាលមកពីបិសាចធ្វើ។ ព្រះនរេសូរ បានចាត់ឱ្យសាកសួរខ្មែរក៏បានដឹងថា មានទេវរក្ស ១៣អង្គ ជួយថែរក្សានគរខ្មែរ។ ម្យ៉ាងទៀត មុននឹងរត់ដកខ្លួនទៅ សៀមបានប្រើឧបាយកលបាញ់ប្រាក់ដួងជាច្រើនចូលក្នុងគុម្ពឫស្សី ដែលជាបងយ៉ាងមាំមួនជាទីបំផុតសម្រាប់ការពារបន្ទាយលង្វែក។ ក្រោយមក ព្រះចៅសៀមបានចាត់ចារបុរសពីរនាក់ចូលមកធ្វើទ្វេដង្សនា និងបង្កើតឱ្យមានចលាចលក្នុងផ្ទៃក្នុងរបស់ខ្មែរ ហើយមហាគលិកសៀមពីរនាក់ បានក្លែងខ្លួនធ្វើជាអ្នកបួស នាមតិបញ្ញោ និង សុប្បញ្ញោ មកធ្វើពិធីដកសិល្បសាស្ត្រដែលបញ្ចុះក្នុងរូបទេវរក្ស។ សុប្បញ្ញោ ប្រើមន្តអាគមធ្វើឱ្យអ្នកស្រុកឈឺ ហើយតិបញ្ញោធ្វើជាអ្នកដោះឱ្យជាសះស្បើយវិញ។

នៅប្រមាណជាគ.ស.១៥៨៦ ព្រះបាទ សត្តាទី១ ទ្រង់សព្វព្រះរាជហឫទ័យ ដាក់រាជ្យថ្វាយទៅព្រះរាជបុត្រច្បង នាមព្រះ ជ័យជេដ្ឋា ដែលមានព្រះជន្មទើប ១១វស្សា ឱ្យឡើងសោយរាជ្យស្នងពីព្រះអង្គ ដោយមានព្រះនាមសម្រាប់រាជ្យថា ព្រះបាទសម្តេចព្រះរាជឱង្ការ ជ័យជេដ្ឋាធិរាជរាមាធិបតី។ ព្រះរាជបុត្រទី២ ចៅពញាកន់ ដែលមានព្រះជន្មទើប ៦វស្សា ត្រូវបានតាំងឱ្យឡើងជាឧបរាជ។ ឯព្រះស្រីសុរិយោពណ៍ ត្រូវបានឡើងជាឧកយោរាជ។ ដោយព្រះរាជបុត្រសុទ្ធតែនៅក្មេងៗពេក កិច្ចការគ្រប់គ្រងរដ្ឋ គឺស្ថិតនៅក្នុងកណ្តាប់ព្រះហស្តព្រះសត្តាទាំងអស់។ ត្រង់នេះ មានសំនួរចោទឡើងថា បើព្រះអង្គនៅតែកាន់អំណាចដដែល ដូច្នោះហេតុអ្វីក៏ចាំដាក់រាជ្យថ្វាយទៅព្រះរាជបុត្រ? អ្នកប្រវត្តិសាស្ត្រខ្លះបាន

ឱ្យយោបល់ថាហេតុដែលនាំឱ្យព្រះសត្តាទ្រង់ប្រព្រឹត្តដូច្នោះ ព្រោះព្រះអង្គខ្លាចក្រែងរាជសម្បត្តិ ពុំបានទៅព្រះរាជបុត្រ តែបានទៅព្រះស្រីសុរិយោពណ៍វិញនៅពេលដែលព្រះអង្គសោយទីវង្គត ព្រោះព្រះអនុជនេះជាស្តេចមានសមត្ថភាពហើយត្រូវបានប្រជារាស្ត្រភាគច្រើន គោរពស្រឡាញ់រាប់អានទៀតផង។

ឯកសារខ្មែរបានបញ្ជាក់ថា អំពើរបស់ព្រះសត្តាខាងលើនេះ បានបណ្តាលឱ្យមានការអាក់អន់ស្រពន់ចិត្តជាច្រើន ពីសំណាក់រាជវង្សានុវង្ស នាម៉ឺនសព្វមុខមន្ត្រីនិងអាណាប្រជានុរាស្ត្រ។ ចោរលួចចោរប្លន់ ក៏កើតឡើងព្រោងព្រាត។ រីឯប្រជារាស្ត្រខ្មែរកាលបើដឹងថា គ្រាប់ដែលសៀមបាញ់ចូលក្នុងរបងគុម្ពឫស្សីជាប្រាក់សុទ្ធ ក៏មានចិត្តត្រេកអរពន់ពេកនាំគ្នាកាប់ឆ្ការព្រៃឫស្សីដើម្បីយកប្រាក់នោះ ទោះបីមានបំរាមពីព្រះរាជាយ៉ាងណាក៏ពុំព្រមស្តាប់ ហើយចេះតែនាំគ្នាប្រព្រឹត្តអំពើនោះរហូតដល់ផ្ទះឆ្កាយរបងឫស្សីអស់។

នៅគ.ស.១៥៩៣ សៀមបានលើកទ័ពវាយចូលបន្ទាយលង្វែកជាថ្មីម្តងទៀត។ ព្រះ នរេសូរ បានបញ្ជាឱ្យទ័ពចូលជា៣ផ្លូវ។ ខ្មែរលើកទ័ពចេញទៅតទល់តែលើកនេះក៏ដូចជាលើកមុន សៀមវាយ យកបានជាបន្តបន្ទាប់ នូវបន្ទាយពោធិ៍សាត់ និងបន្ទាយបរិបូណ៌។ ព្រះឧកយោរាជស្រីសុរិយោពណ៍ បកសំបុត្រទៅឱ្យកែនទ័ព ប្រមូលស្បៀងចូលការពារក្នុងបន្ទាយលង្វែក។ ទ័ពដែលចេញទៅទប់ខាងនគរវត្តក៏ទប់ពុំជាប់។ ឯខាងជើងទឹកក៏ចាញ់សៀមទៀត។ សៀមវាយកាន់តែខ្លាំងឡើង ព្រះឧកយោរាជ ថយមកនៅបន្ទាយរលៀបៀរ ហើយសុំជំនួយពីលង្វែក។ សៀមក៏លើកទ័ពមកព័ទ្ធបន្ទាយទៀត។ លុះទ័ពសៀមមកជិតដល់ ព្រះសត្តាទី១ នាំបុត្រនាមជ័យជេដ្ឋា និងចៅពញាកន់ ភៀសទៅគង់នៅស្រីសន្ធរ ក្រោយមកទៀតភៀសទៅស្ទឹងត្រែងហើយនៅទីបំផុតភៀសទៅគង់នៅរៀងចាន់ ជារាជធានីប្រទេសលាវ។

ចំណែកឯព្រះស្រីសុរិយោពណ៍ បានស្ថិតនៅ ក្នុងបន្ទាយលង្វែកដើម្បីប្រយុទ្ធនឹងខ្មាំង។ តែទោះបី ព្រះអង្គបានខិតខំការពារបន្ទាយយ៉ាងណាក៏ដោយ ក៏ បន្ទាយនេះត្រូវធ្លាក់ទៅក្នុងកណ្តាប់ដៃខ្មាំង ក្រោយពី ត្រូវឡោមព័ទ្ធអស់រយៈពេល៣ខែ ព្រោះវាបានយក ចំបើងដុតរបងឫស្សី ដែលនៅសល់បន្តិចបន្តួចនោះ នៅគ.ស.១៥៩៣។ សៀមចាប់បានព្រះឧកយោរាជ ស្រីសុរិយោពណ៍ និងបុត្រទាំងពីរ គឺព្រះជ័យចេស្តា (ព្រះជន្ម១៥វស្សា) និងព្រះឧទ័យ (ព្រះជន្ម៥វស្សា) នាំយកទៅប្រទេសសៀម ព្រមជាមួយនឹងក្បួនខ្នាត អ្នកប្រាជ្ញបណ្ឌិតកវីរូបបដិមាព្រះគោព្រះកែវនិងឈ្លើយ ខ្មែរជាច្រើនទៀត ។

ក្រោយពីបានស្នាក់នៅក្នុងប្រទេសខ្មែរអស់ ពេល៣ខែមក ព្រះនរេសូរ បានយាងត្រឡប់ទៅក្រុង អយុធ្យាវិញទុកឱ្យតែមហាមន្ត្រីសៀមនៅឈរនៅក្រុង ឧដុង្គ។ គួរគប្បីជ្រាបថានៅខាងមុខព្រះវិហារព្រះកែវ នៅទីក្រុងបាងកកប្រទេសថៃសព្វថ្ងៃ មានរូបបដិមា ព្រះគោដែលមានទំហំសឹងប៉ុនសត្វគោធំពោះប្រហោង ក្នុង។ តើនេះជានិមិត្តរូប ព្រះគោព្រះកែវ ដែលសៀម បាននាំយកទៅនៅគ្រាដែលវាយបែកបន្ទាយលង្វែក ឬយ៉ាងណា? ចំពោះចម្បាំងរវាងខ្មែរ-សៀមនៅគ.ស. ១៥៩៣នេះ ឯកសារសៀមបាននិយាយថា មកតែពី ខ្មែរមិនរក្សាពាក្យសច្ចៈ ទើបព្រះនរេសូរលើកទ័ពមក សងសឹក។ សម្តេចព្រះនរេសូរ ឃើញកម្លាំងកម្ពុជា ទន់ខ្សោយ ទើបមានតម្រាស់ឱ្យព្រះសត្តា មកគាល់ តែព្រះសត្តាត្រឡប់ជាចាប់ទុកថៃ ដែលអញ្ជើញ ព្រះ បរម រាជឱង្ការ ឃុំទុក ហើយក៏បញ្ជូនទ័ពតស៊ូយ៉ាង ខ្លាំង។ ម្យ៉ាងទៀត រាជពង្សាវតារសៀម បានអះអាង ថា ទ័ពសៀមបានចាប់បានទាំងព្រះមហាក្សត្រខ្មែរ ហើយព្រះចៅសៀមទ្រង់បញ្ជាឱ្យប្រហារជីវិតព្រះអង្គ ដើម្បីយកព្រះលោហិតទៅលាងព្រះបាទទៀតផង។ សព្វថ្ងៃនេះ នៅវត្ត យ៉េជ័យមង្គល នាខេត្តអយុធ្យា គេឃើញមានរូបគំនូរ២ផ្ទាំងដែលគួរឱ្យចាប់អារម្មណ៍

រូបទី១ជារូបស្តេចខ្មែរគង់អង្គុយលើកៅអីមួយទាបមាន ព្រះសុរេង ព្រះបាទ និងព្រះហស្តជាប់ចំណង និង ច្រវាក់។ រូបទី២ បង្ហាញពីបុរសម្នាក់ស្លៀកពាក់ស កំពុងតែលុតជង្គង់ យកលោហិតស្តេចខ្មែរទៅលាង ព្រះបាទឱ្យស្តេចសៀម ។ តើរឿងនេះជាការពិត ឬក៏ ជារឿងប្រឌិត សម្រាប់តែលើកសរសើរពីមហិទ្ធិវិទូ ព្រះចៅសៀមនាសម័យនោះ? រាជពង្សាវតារខ្មែរ គ្រប់ក្បួនទាំងអស់ពុំឃើញមាននិយាយពីព្រឹត្តិការណ៍ នេះឡើយ ។

១.២. ទំនាក់ទំនងជាមួយអឺរ៉ុប

បើតាមប្រភពអឺរ៉ុប ព្រះសត្តា ជាក្សត្រទន់ ខ្សោយ ហើយទ្រង់មានព្រះហឫទ័យ ច្រណែនចំពោះ ព្រះអនុជ គឺព្រះស្រីសុរិយោពណ៍។ ដោយហេតុថា ព្រះអង្គត្រូវការជំនួយដើម្បីប្រឆាំងនឹងសត្រូវខាងក្នុង និងខាងក្រៅព្រះអង្គក៏ទ្រង់បានយកចិត្តពួកអ្នកផ្សាយ សាសនាយ៉ាងខ្លាំង។ ពួកនេះមានសិទ្ធិពេញលេញក្នុង ការផ្សាយលទ្ធិរបស់ខ្លួន មានសិទ្ធិសង់ព្រះវិហារនៅ គ្រប់ទីកន្លែងក្នុងព្រះរាជាណាចក្រ។ ព្រះរាជាទ្រង់បាន ជួយឧបត្ថម្ភពួកនេះ រហូតដល់បានបញ្ជូនអង្គុយនិងវត្ត ផ្សេងៗទៀតទៅឱ្យអង្គការដូមីនីកាំងនៅ Malaca ។

នៅគ.ស.១៥៨៥ នាយចៅហ្វាយរបស់បព្វ ជិត Sylvestre បានសម្រេចចិត្តថាត្រូវតែគាំទ្រលោក ហើយបានបញ្ជូននូវបព្វជិតពីរអង្គទៀតគឺ បព្វជិត Antonio Dorta និងបព្វជិត Antonio Caldeira ។ ក្នុងពេលដំណាលគ្នានោះ មានបព្វជិតខាងគណៈ ហ្វ្រង់ស៊ីស្កាំង (Franciscain) ក៏បានមកប្រទេសខ្មែរ ដែរ ក្នុងចំណោមនេះ មានបព្វជិតនាម Gregorio Ruiz ។ តែដោយមានការធ្វើទុក្ខបុកម្នេញកើតឡើង ជាថ្មីទៀត បព្វជិតទាំងពីរអង្គខាងក្រោយនេះក៏និមន្ត ត្រឡប់ទៅវិញអស់។ ពេលនោះ បព្វជិត ស៊ីលវ៉េស បានប្រើឥទ្ធិពលរបស់លោក ហើយព្រះសត្តាទី១ ក៏ ទ្រង់អនុញ្ញាតនៅគ.ស.១៥៨៩ថា បព្វជិតអង្គណាក៏ ដោយ អាចផ្សាយសាសនានៅគ្រប់ទីកន្លែងក្នុង

ប្រទេសខ្មែរ ហើយជនជាតិខ្មែរណាក៏ដោយ ក៏អាច កាន់សាសនាថ្មីនេះបានដោយគ្មានខ្លាចពីការសងសឹក ឡើយ។ ដោយហេតុនោះ បព្វជិត ស៊ីលវែស ក៏បានសុំ ឱ្យអង្គការរកណ្តាលបញ្ជូនបព្វជិតមកជាបន្ថែម។ ជា ការឆ្លើយតបនឹងសេចក្តីអំពាវនាវនេះ បព្វជិតហ្សកដឺ ម៉ូតា (Jorge de Mota) និង ល្វី ដឺ ហ្វុងសេកា (Luis de Fonseca) ក៏ត្រូវបានគេបញ្ជូនមកទៀត តែនៅ ពេលនោះ លោកទាំងពីរនិមន្តមកដល់ បព្វជិត ស៊ីលវែស ក៏បានសុគតរួចទៅហើយ ។

គួរគប្បីជ្រាបថា នៅគ្រានោះមិនគ្រាន់តែមាន ពួកបព្វជិតទេ ដែលបានមកប្រទេសខ្មែរ ពួកអ្នក ផ្សេងទៀតក៏បានមកក្នុងពេលជាមួយគ្នាដែរ ។ នៅ គ.ស.១៥៨៥ ជនជាតិព័រទុយកាល ដែលមានវ័យ នៅក្មេង(២០ឆ្នាំ) ឈ្មោះ ឌីយោគោ វេឡូសូ (Diogo Veloso) បានមកដល់ប្រទេសខ្មែរជាមួយបក្សពួកមួយ ក្រុមគឺ Carneiro, Machado, Sagredo, Diogo de chaves Carnizares...។ ប៉ុន្មានឆ្នាំក្រោយមកទៀត (ដើមគ.ស.១៥៩៣) អ្នកផ្សេងជាតិអេស្ប៉ាញ ក៏បានមកដល់ គឺលោក រឺ ដឺ ហែណាល់ គង់សាឡេស (Ruiz de Hernan Gonzalès) និងវ៉ាហ្គាស ម៉ាស៊ូកា (Vargas Machuca) ។

ពួកជនផ្សេងទៀតនេះត្រូវបានព្រះ សត្តា ស្រឡាញ់រាប់អានយ៉ាងខ្លាំង ហើយពួកនេះក៏ជាប់ ជំពាក់ចិត្តយ៉ាងខ្លាំងជាមួយនិងព្រះអង្គវិញដែរ។ ព្រះ សត្តា ទ្រង់សព្វព្រះទ័យរៀបអភិសេក បួនដីជូនមួយ ស្រីម្នាក់របស់ព្រះអង្គ ឱ្យទៅលោក ឌីយោគោ វេឡូ សូ ដំណែកលោក រឺ វិញត្រូវបានព្រះអង្គតែងតាំងជា អង្គរក្សរបស់ព្រះអង្គ។

យើងឃើញថានៅគ.ស.១៥៩៣ ព្រះចៅ សៀមនាមព្រះនរេសូរបានលើកទ័ពចូលមកវាយខ្មែរ ជាលើកទី២ ដោយមានអេហ៍ពលច្រើនជាងលើក ទី១ទៅទៀត។ តាមរយៈ វេឡូសូ ព្រះសត្តាទី១ ទ្រង់ បានទាក់ទងជាមួយអ្នកកាន់អំណាចព័រទុយកាលនៅ

ម៉ាឡាកា (Malaca) ពួកព័រទុយកាលមិនអាចជួយខ្មែរ ព្រោះរល់ជាប់ដៃច្បាំងនឹងពួក ម៉ាឡាយូ នៅអាសេ (Acheh) និងនៅ ជហ៊ីរ (Johore)។ ដោយហេតុ ដូចនោះ ទើបព្រះសត្តាទី១ ទ្រង់ងាកទៅរកជំនួយពី ពួកអេស្ប៉ាញវិញតាមការថ្វាយយោបល់របស់លោក រឺ និង វ៉ាហ្គាស។

គួរគប្បីជ្រាបថាជនជាតិអេស្ប៉ាញជាជនជាតិ អឺរ៉ុប ដែលបានមកកាន់អាស៊ីអគ្នេយ៍ បន្ទាប់ពី ពួកព័រ ទុយកាល។ ពួកនេះបានវាយប្រទេសហ្វីលីពីន ដាក់ ជាអាណានិគមរបស់ខ្លួន ក្នុងរាជ្យស្តេច ហ្វីលីពទី២ (Philippe II) ហើយការវាយប្រទេសហ្វីលីពីននេះ ជាស្នាដៃរបស់មេទ័ពជើងទឹកម្នាក់ឈ្មោះ Miguel Lopez de Legaspi ។ ពួកអេស្ប៉ាញបានត្រួតត្រា ប្រទេសហ្វីលីពីនពីគ.ស. ១៥២៧ដល់គ.ស.១៨៩៦ ហើយបានតាំងរាជធានីរបស់ខ្លួននៅក្រុងម៉ានីល។

នៅខែកក្កដា ១៥៩៣ ព្រះសត្តាទី១ ទ្រង់ ចាត់ឱ្យលោក វេឡូសូ មួយអន្លើនិង វ៉ាហ្គាស និង កា រណេរ៉ូ (Carneiro) នាំយកព្រះរាជសារទៅជូនលោក ទេសាភិបាលអេស្ប៉ាញនៅក្រុងម៉ានីលដើម្បីសុំជំនួយ ទ័ពមកច្បាំងនឹងសៀម។ ដើម្បីជាសគុណ ព្រះអង្គ ទ្រង់បានសន្យាថា នឹងបើកសិទ្ធិឱ្យពួកអេស្ប៉ាញ មក ផ្សាយសាសនានិងធ្វើជំនួញនៅប្រទេសខ្មែរ។ លោក ទេសាភិបាលអេស្ប៉ាញ ឈ្មោះ គោម៉េ ប៉េរ៉េ ដាសម៉ា រីណាស់ (Gomez Perez Dasmarinas) បានសរសេរ លិខិតចុះថ្ងៃទី២៧ ខែកញ្ញា ១៥៩៣ ឆ្លើយតបមក ព្រះរាជាខ្មែរវិញថានឹងជួយផ្សះផ្សាជម្លោះរវាងខ្មែរនិង សៀម។ លោកពុំបានបញ្ជូនជំនួយទ័ពមកជួយខ្មែរទេ ព្រោះលោកកំពុងតែរៀបចំទៅវាយយកកោះម៉ូលុក (Moluques)។ ជាអកុសល នៅពេលដែលចេញ ដំណើរនៅថ្ងៃទី៣០ ខែកញ្ញា ១៥៩៣ លោកត្រូវពួក ចិនអ្នកអុំសំពៅលោក លួចធ្វើឃាតលោកទៅ។

កូនប្រុសលោកឈ្មោះ ល្វី ប៉េរ៉េ ដាសម៉ា រឺ ណាស់ (Luis Perez Dasmarinas) បានឡើងកាន់

អំណាចជំនួសឪពុកលោក។ លោកទេសាភិបាល ថ្មីនេះ បានសរសេរលិខិតមួយទៀតផ្ញើទៅ ថ្វាយព្រះ រាជាខ្មែរ។ វេទ្យសូ និងបក្សពួកបានសំបុត្រនោះហើយ ក៏ធ្វើដំណើរត្រឡប់មកប្រទេសខ្មែរវិញ។ ជាអកុសល ទ័ពសៀម បានវាយលុកយកបានបន្ទាយលង្វែកជា ស្រេច ។

វេទ្យសូ និង ការណេរ៉ូ បានធ្វើសង្គ្រាមវាយ ឆ្លុះប្រឆាំងជាមួយនឹងពួកសៀម តែត្រូវគេចាប់បាន ហើយយកទៅឃុំឃាំងជាមួយនិងរី (Ruiz) ជាអ្នកនៅ ការពារបន្ទាយលង្វែកជាមួយនិងព្រះឧកយោរាជស្រី សុរិយោពណ៍ ។ ក្រៅពីនេះ មានបព្វជិតជាតិអឺរ៉ុប ខ្លះទៀតត្រូវសៀមចាប់យកទៅក្រុងអយុធ្យាដែរ គឺ បព្វជិត ហ្សក ដឺ ម៉ូតា និង ល្វី ដឺ ហុងសេកា ។

ពួកឈ្លើយសង្គ្រាមទាំងនោះ ខ្លះត្រូវបានដឹក នាំទៅតាមផ្លូវគោក ខ្លះទៀតទៅតាមផ្លូវទឹក ។ លោក រី ការណេរ៉ូ និង ម៉ាសាដូ ត្រូវគេដឹកទៅតាមសំពៅ មួយ ។ លោក រី បាននាំពួកឈ្លើយសឹកបះបោរ ឡើង ដណ្តើមយកបានសំពៅហើយធ្វើដំណើរឆ្ពោះទៅក្រុង ម៉ានីល (ទៅដល់នៅខែមិថុនា ១៥៩៤) ។

ចំណែកលោក វេទ្យសូ នៅក្រុងអយុធ្យា ត្រូវ បានព្រះនរេសូរចាត់ឱ្យនាំរាជទូតសៀម ទៅក្រុង ម៉ានីលដើម្បីសុំចងសម្ព័ន្ធមេត្រីជាមួយពួកអេស្ប៉ាញ នៅគ.ស.១៥៩៥។ លុះសំពៅមកដល់ច្រកទន្លេ មេណាម គេក៏បានដំណឹងតាមទាហានសៀមដែល បានបាក់ទ័ពពីលង្វែកថាស្តេចខ្មែរដណ្តើមអំណាចបាន វិញហើយ។ លោកវេទ្យសូមិនដឹងថាព្រះរាមជើងព្រៃ ស្មានថាព្រះសត្តា ។ លោកក៏បន្តដំណើរទៅដល់ក្រុង ម៉ានីលនៅពាក់កណ្តាលខែមិថុនា១៥៩៥ហើយបាន ជួបនឹងមិត្តរបស់លោកគឺ រី ការណេរ៉ូ និង ម៉ាសាដូ។

ដូច្នេះត្រង់ដែលត្រូវការពារផលប្រយោជន៍ របស់សៀម លោក វេទ្យសូ មានគំនិតចង់ត្រឡប់មក ជួយខ្មែរវិញ។ ដោយសារហេតុនោះ លោកបានស្រុះ ស្រួលជាមួយមិត្តភក្តិលោកធ្វើអន្តរាគមន៍សុំជំនួយពី

ពួកអេស្ប៉ាញ ដើម្បីមកជួយព្រះរាជាខ្មែរ ហើយបាន ទទួលការគាំទ្រយ៉ាងសកម្ម ជាពិសេសពីសំណាក់ លោកទេសាភិបាល ល្វី ប៉េរ៉េ ជាសម្តីណាស់ ។

II- ផលវិបាកនៃការបែកបាក់ក្រុងលង្វែក

ការវាយបែកក្រុងលង្វែកដោយជនជាតិសៀម មានផលវិបាកអាក្រក់យ៉ាងខ្លាំង សម្រាប់ប្រជាជាតិ ខ្មែរ។ គឺពីនេះទៅទៀត ខ្មែរត្រូវពិបប្រទះនឹងវិបត្តិ កាន់តែច្រើនឡើង។ យ៉ាងណាមិញ ទំនាស់ផ្ទៃក្នុង បូករួមជាមួយនិងកត្តាផ្សេងៗដទៃទៀត បានញ៉ាំង មហាអំណាចខ្មែរអង្គរ ឱ្យចុះទន់ខ្សោយបន្តិចម្តងៗ រហូតដល់លើករាជធានី ពីយសោធរបុរមកតាំងនៅ ទួលបាសានរួចនៅចតុមុខ។ នៅសម័យលង្វែក ជា ពិសេសក្នុងរជ្ជកាលរបស់ព្រះអង្គចន្ទរាជានិងព្រះបរម រាជាទី៤ខ្មែរបានពង្រឹងដំហាររបស់ខ្លួនបានវិញហើយ មានលទ្ធភាពលើកទ័ពទៅវាយលុករាជធានី ស្រីអយុធ្យា និងវាយរំដោះយកអាណាខេត្តខាងលិច មកវិញបានជាច្រើន។ ប៉ុន្តែ ក្រោយពីបន្ទាយលង្វែក ត្រូវបែកបាក់ទៅ ទឹកដីមួយភាគធំនៅឯនាយភ្នំដង រែក និងនៅខាងលិចត្រូវបាក់បង់ទៅវិញជាស្ថាពរ។

១. ការជ្រែករាជ្យនៃព្រះរាមជើងព្រៃ (១៥៩៤ - ១៥៩៦)

ព្រះរាមជើងព្រៃត្រូវជាព្រះញាតិរបស់ព្រះ សត្តាទី១ ។ នៅគ.ស.១៥៩៤ ព្រះអង្គបានលើកទ័ព ទៅវាយសៀមនៅបន្ទាយឧដុង្គ។ សៀមចាញ់ ក៏ដក ថយទៅស្រុកវិញអស់ទៅ។ ព្រះរាមជើងព្រៃ (តាម ឯកសារពីរទុយក៏លហៅថា Anacaparan) បានឡើង សោយរាជ្យនៅស្រីសន្ធរ (siri strol ឬ Sistor) ។

រួចហើយមកទៀត យើងបានឃើញថា លោក វេទ្យសូ កាលដែលទៅសុំជំនួយពី ទេសាភិបាល អេស្ប៉ាញ នៅប្រទេសហ្វីលីពីន បម្រុងយកមកជួយ ព្រះសត្តាទី១ នោះ ឃើញថាបានទទួលការគាំទ្រ យ៉ាងសកម្ម ជាពិសេសពីសំណាក់លោកទេសាភិ- បាល ល្វី ប៉េរ៉េ ជាសម្តីណាស់ តែម្តង ។

បើតាមឯកសារអឺរ៉ុប លោក វេឡូសូរ បានធ្វើបញ្ជីតាមតម្រូវការ ហើយបានដាក់ជូនទៅលោក ទេសាភិបាល ។ ក្នុងបញ្ជីនោះ មានគ្រោងតាំងពីការតាំងអាណាព្យាបាលភាពរបស់អេស្ប៉ាញ មកលើប្រទេសខ្មែរ និងការផ្លាស់សាសនារបស់ប្រជារាស្ត្រខ្មែរទាំងស្រុង។ កងនាវាបានចេញដំណើរ ពីក្រុងម៉ានីល នៅថ្ងៃទី១៩មករា១៥៩៦ ហើយត្រូវស្ថិតនៅក្រោមបញ្ជាការរបស់មេទ័ពឈ្មោះហ្សូរ៉េស កាលីណាតូ (Jaurez Gallinato) : ពលទាហានមានប្រមាណពី១២០ ទៅ ១៣០នាក់ ជនជាតិជប៉ុនកាន់ សាសនាគ្រិស្ត២០នាក់ជនជាតិហ្វីលីពីនខ្លះ និងបព្វជិតគណៈដូមីនីកាំង៣អង្គ ។ មេពួកបព្វជិតគណៈ ដូមីនីកាំង គឺបព្វជិត Alonso Jimenez ជាសហមេបញ្ជាការនៃប្រតិបត្តិការនេះ ។

លុះធ្វើដំណើរមកដល់ក្រុងចតុមុខ (churdu muco) លោក រី និងលោក វេឡូសូរ ទើបភ្ញាក់ខ្លួនដឹងថាព្រះសត្តាទី១ (Apran Langara) និងព្រះរាជបុត្រ២អង្គបានភៀសទៅប្រទេសលាវហើយហើយមានក្សត្រច្ឆើឡើងសោយរាជ្យរួចស្រេចដែរ។ នៅថ្ងៃ ទី១២ មេសា១៥៩៦ជម្លោះមួយបានផ្ទុះឡើងរវាងពួកឈ្មួញចិន និងពួកទាហានជើងទឹកអេស្ប៉ាញ ។ ឈ្មួញចិនប្រមាណ១០០នាក់ត្រូវស្លាប់ ហើយទំនិញនិងសំពៅរបស់ខ្លួនគឺត្រូវវិបល្លាសទាំងអស់។លោកវេឡូសូរ បានសុំអនុញ្ញាតពីព្រះរាមជើងព្រៃ ឱ្យចូលគាល់ដើម្បីបំភ្លឺព្រះអង្គពីឧប្បត្តិហេតុដែលបានកើតឡើងនោះ។ តែព្រះរាជាដាក់លក្ខខណ្ឌថាទាល់តែពួកអេស្ប៉ាញព្រមសងទំនិញទៅពួកចិនទាំងអស់ជាមុនសិន ទើបព្រះអង្គទ្រង់អនុញ្ញាតឱ្យបាន។ ដោយហេតុនោះលោក វេឡូសូរ និងលោក រី បានសម្រេចថាត្រូវតែប្រើកម្លាំងទ័ពវិញ ជាមួយនិងទាហាន ៣៨នាក់ គេបាននាំគ្នា ទៅឡោមព័ទ្ធក្នុងនៅស្រីសន្ធរទាំងយប់ដើម្បីធ្វើ គត់ព្រះ រាមជើងព្រៃ បានមុនពេលថ្ងៃ រះ (ឯកសារខ្លះថា នៅម៉ោង២ល្ងាច) រួចវិលត្រឡប់មកក្រុងភ្នំពេញ ហើយបានជួបនឹងកងនាវារបស់លោក Callinato ដែលត្រូវខ្យល់បក់រុញច្រានរហូតទៅដល់សិង្ហបុរី និងត្រូវសំចតនៅ ឡាម៉ាកា ដើម្បីធ្វើការ

ជួសជុលខ្លះ។ លោក Callinato មិនពេញចិត្តចំពោះសកម្មភាពរបស់ទាហានលោក។លោកទេមទាំងបានបង្ខំឱ្យទាហានសងទំនិញដែលបានប្តូរយកពីឈ្មួញចិន ហើយក្រោយពីបានធ្វើការពិនិត្យឱ្យស្គាល់ទឹកដីបន្តិចបន្តួច ក៏បានចេញដំណើរឆ្ពោះទៅប្រទេសចាម្ប៉ា ទោះបីមានការប្រឆាំងតវ៉ាពីសំណាក់លោក វេឡូសូរនិងពួកបព្វជិតយ៉ាងណាក៏ដោយ។លោកបានចូលសំចតនៅ Cachan (Faifo) ដើម្បីឱ្យលោក រីនិងលោកវេឡូសូរធ្វើដំណើរទៅរៀងចាន់នាំយកពត៌មានទៅថ្វាយព្រះសត្តាទី១ ស្តីពីហេតុការណ៍នៅក្នុងប្រទេសខ្មែរ ។ ក្រុមនាវិករបស់លោក Callinato មានជម្លោះជាមួយឈ្មួញជប៉ុន និងជនជាតិយួននៅលើឆ្នេរសមុទ្រហើយដោយខ្លាចរដូវភ្លៀងមកដល់លោកក៏ចេញដំណើរទៅកាន់ក្រុងម៉ានីលវិញ នៅដំណាច់ គ.ស.១៥៩៦។

២.ព្រះបរមរាជាទី៦ ចៅពញាតន់ (១៥៨៦-១៥៩៩)

លុះទៅដល់ក្រុងរៀងចាន់ដោយបានឆ្លងកាត់តាមជួរភ្នំអណ្ណាមមក លោក រី និង វេឡូសូរ មានសេចក្តីសោកស្តាយយ៉ាងខ្លាំងដោយដឹងថា ព្រះសត្តាទី១និងព្រះរាជបុត្រច្បងគឺជ័យជេដ្ឋាបានសោយទីវង្គតរួចទៅហើយ។ លោកទាំងពីរក៏បានដង្ហែព្រះរាជបុត្របន្ទាប់គឺ ចៅពញាតន់ រាជវង្សានុវង្ស និងទាហានលាវខ្លះឱ្យត្រឡប់ចូលមកប្រទេសខ្មែរវិញ ។ នៅតាមផ្លូវ គេបានជួបប្រទះនឹងកងទ័ពជើងទឹកមួយដែលស្ថិតនៅក្រោមបញ្ជាការរបស់ជាម្នាក់ដែលព្រះរាមជើងព្រៃបានតាំងឱ្យធ្វើជាមេទ័ព។មេទ័ពផ្ទាល់នេះបានគាំទ្រ និងការពារបុត្រមួយអង្គរបស់ព្រះរាមជើងព្រៃប៉ុន្តែ នៅពេលដែលពួកនាមីនសព្វ មុខមន្ត្រី បានទទួលស្គាល់ ចៅពញាតន់ ជាក្សត្រមានសិទ្ធិឡើងសោយរាជ្យ គាត់ក៏យល់ស្របតាមគេដែរ ។

ដូច្នេះ ចៅពញាតន់ ក៏បានឡើងសោយរាជ្យសម្បត្តិនៅរាជធានីស្រីសន្ធរ ដោយមានព្រះនាមសម្រាប់រាជ្យថា ព្រះបរមរាជាទី៦ ហើយឯកសារអឺរ៉ុបហៅថា Prauncar។ គួរកត់សម្គាល់ថា គ្រានោះបុត្ររបស់ព្រះរាមជើងព្រៃត្រូវបានពួកផ្ទាចិននិងជប៉ុនខ្លះគាំទ្រយ៉ាងសកម្ម ចំណែកឯព្រះបរមរាជាទី៦ មានតែ

ពីរទុយកំល អេស្ប៉ាញ និងជប៉ុនភាគច្រើនគាំទ្រ ប៉ុណ្ណោះ ។

តាមឯកសារអឺរ៉ុបថា មេទ័ពជាដំបូងដែលមានងារ ជា លក្ស័ណា (ឯកសារខ្មែរថាជាឈ្មោះទៅវិញ) មានការច្រណែននិទ្ទានឹងជនជាតិអឺរ៉ុប ហើយពុំបាន បំពេញកិច្ចការរដ្ឋឱ្យបានដិតដល់ទេ ។ ចំណែកឯពួក ទាហានលាវដែលបានដង្ហែ ចៅពញាកន់ ត្រឡប់ចូល ស្រុកវិញនោះបានបះបោរ ហើយនៅទីបំផុតក៏ ត្រឡប់ទៅវិញអស់ទៅ ។ ដើម្បីជាសគុណ ព្រះបរម រាជាទី៦ បានតែងតាំងលោក វេឡូសូរ ជាចៅហ្វាយ ស្រុកខេត្តបាណាម ឯលោក វី ជាចៅហ្វាយស្រុកខេត្ត ទ្រាំង ក៏ដូចជាព្រះបិតារបស់ព្រះអង្គដែរ ព្រះបរម រាជាទី៦ ទ្រង់បានផ្ញើសារទៅក្រុងម៉ានីល ដើម្បីសុំឱ្យ ពួកបព្វជិតនិមន្តមកប្រទេសខ្មែរដោយទ្រង់សន្យាថា នឹងជួយសង់ព្រះវិហារ និងទ្រង់អនុញ្ញាតឱ្យជនជាតិ ខ្មែរចូលសាសនាគ្រិស្តទៅតាមជំនឿរបស់ខ្លួន ។

បន្ទាប់ពីនោះគេឃើញមានបព្វជិតខ្លះបានមក ដល់ប្រទេសខ្មែរដោយចេតនា ខ្លះដោយចៃដន្យ។ ប៉ុន្តែស្ថានភាពរបស់ជនជាតិអឺរ៉ុបពុំបាននឹងនទេ ។ គេ ថា ព្រះបរមរាជាទី៦ ជាមនុស្សខិលខូចជាងព្រះបិតា ព្រះអង្គទៅទៀត ហើយត្រូវដឹកនាំដោយពួកមហេសី និងព្រះមាតាក្មេកដែលក្លាយជាសហាយរបស់មេទ័ព ជាឈ្មោះ លក្ស័ណា។ បើតាមលោក វី ថានៅពាក់ កណ្តាលគ.ស.១៥៩៨ទៅហើយព្រះរាជាពុំទាន់បាន ទទួលរាជាភិសេកសោយរាជ្យសម្បត្តិនៅឡើយ ឯ លោក វី និងលោក វេឡូសូរ ក៏ពុំទាន់បានទៅកាន់ អំណាចក្នុងខេត្តរបស់ខ្លួនដែរ ។

ដើម្បីពង្រឹងអំណាចរបស់ព្រះអង្គហើយដោយ មានសំណើពីលោក វី ផង ព្រះរាជាទ្រង់បានផ្ញើសារ ទៅជូនលោកទេសាភិបាលថ្មី នៃប្រទេសហ្វីលីពីន ដើម្បីសុំជំនួយជាទ័ពនិងអ្នកជ្រាបសាសនា ។ កាល ណោះ មានការជំទាស់យ៉ាងខ្លាំងចំពោះការសុំជំនួយ នេះ ប៉ុន្តែលោក ល្វី ប៉េរ៉េ ជាសម្តីរាជការ ទទួល រៀបចំប្រតិបត្តិការមួយ ដោយចេញសេហ៊ុយផ្ទាល់ របស់លោក។ នៅថ្ងៃទី១៧ ខែកញ្ញា ១៥៩៨ ក្បួន នាវាមួយដឹកនាំទាហានអេស្ប៉ាញ២០០នាក់ បព្វជិត

ដូមីនីកាំង២អង្គ បព្វជិតហ្វ្រង់ស៊ីស្តាំង២អង្គ បាន ចេញដំណើរពីក្រុងម៉ានីលឆ្ពោះមកប្រទេសខ្មែរក្រោម បញ្ជាការរបស់លោក Luis Perez Dasmarinaz ប៉ុន្តែ ជាអកុសល ក្បួននាវាត្រូវជួបប្រទះនឹងខ្យល់ព្យុះបក់ ទៅទើរនៅប្រទេសចិន ជិតក្រុងកង់តុង ។ ជនដែល រស់រានមានជីវិតទាំងប៉ុន្មានបានត្រឡប់ទៅក្រុងម៉ានីល វិញ។ កប៉ាល់មួយដែលបានទទួលបេសកកម្មឱ្យស្វែង រកពួកជនរងគ្រោះហើយដែលបានដឹកនាំទាហាននិង បព្វជិតបានមកដល់ចតុមុខនៅឆ្នាំ១៥៩៩។ ជម្លោះមួយ បានកើតឡើងរវាងពួកនាវិកអេស្ប៉ាញ និងពួកជា ។ លុះដឹងដំណឹងនេះ លោក វេឡូសូរ និងលោក វី បាន មកដល់កន្លែងកើតហេតុហើយត្រូវគេសម្លាប់ទាំងពីរ នាក់។ ព្រះរាជាលើកទ័ពមកដោយផ្ទាល់ព្រះអង្គហើយ ត្រូវបានធ្វើគត់នៅលើសមរកូមិដោយពួកចាមជា បះបោរទៀត ។ គួរគប្បីជ្រាបថា ចំពោះការសោយទី វង្គតរបស់ព្រះបាទបរមរាជាទី៦នេះឯកសារខ្មែរបាន ផ្តល់ព័ត៌មានប្លែកពីព័ត៌មានរបស់ពួកអឺរ៉ុបទៅវិញ ។ យ៉ាងណាមិញ រាជពង្សាវតារខ្មែរខ្លះបាននិយាយថា កាលព្រះអង្គមានព្រះជន្មបាន២១វស្សាស្តេចព្រះរាជ ដំណើរលើកទ័ពចេញទៅចាប់ស្រុកក្បួនឃុំនោះមាន ចាមឈ្មោះ ប៉េរ៉េត១ ជាឈ្មោះ លក្ស័ណា១ វាយលុក ស្តេចក្ស័យព្រះជន្មទៅ ។

៣. ព្រះបរមរាជាទី៧ ចៅពញាអន (១៥៩៩ - ១៦០០)

ចៅពញាអន ជាបុត្ររបស់ព្រះសត្តា ត្រូវ បានពួកនាម៉ុនសព្វមុខមន្ត្រីយាងឱ្យឡើងសោយរាជ្យ នៅស្រីសន្ធរ ដោយមានព្រះនាមហៅថា ព្រះបរម រាជាទី៧ ហើយបន្តនយោបាយរបស់ជូនតា ដោយ អំពាវនាវឱ្យពួកអ្នកជ្រាបសាសនាគ្រិស្តចូលប្រទេស ព្រះអង្គ និងឱ្យពួកទាហានមកជួយការពារផងដែរ ។

រាជពង្សាវតារខ្មែរបានបញ្ជាក់ថាស្តេចអង្គនេះ ជាក្សត្រមិនប្រកបដោយទសពិធរាជធម៌ ។ ថ្ងៃមួយ យាងទៅប្រពាតព្រៃ លុះទៅដល់ភូមិសាម៉ាក់ ទ្រង់ សព្វព្រះរាជហឫទ័យស្រឡាញ់ស្រ្តីម្នាក់ជាប្រពន្ធ របស់មេស្រុកឈ្មោះ ពញាថី។ ព្រះអង្គទ្រង់បញ្ជាឱ្យ ចាប់យកដោយបង្ខំ ហើយដោយស្រ្តីនោះប្រកែក

មិនព្រមជិតក្បត់នឹងប្តីរបស់នាង នាងក៏ត្រូវទទួលរង ទារុណកម្មរហូតដល់បាត់បង់ជីវិត។ ប្តីរបស់នាងមាន សេចក្តីក្តៅក្រហាយខ្លាំងចំពោះអំពើរំលោភជិះជាន់ បែបនេះ ក៏រត់ទៅចូលខាងកែវព្រះភ្លើង ។ ក្នុងឱកាស បុណ្យចម្រើនព្រះជន្ម ព្រះបរមរាជាទី៧ កែវព្រះភ្លើង បាននាំបក្សពួកបន្តិចូលធ្វើគត់ព្រះអង្គបាននៅរាជវាំង ស្រីសន្ធរ នៅគ.ស.១៦០០ ។

៤. សម្តេចព្រះកែវហ្វា ពញាញោម (១៦០០ - ១៦០៣)

ចៅពញាញោម (បើតាមឯកសារអឺរ៉ុបហៅ ថា Nacque Sumaday Peraorachyoncar) ជាបុត្រ ពៅព្រះសត្តាទី១ ។ រាជពង្សាវតារខ្មែរថា ព្រះអង្គបាន ឡើងគ្រងរាជសម្បត្តិស្នងព្រះបិតុច្ឆានៅពេលដែល ព្រះអង្គមានព្រះជន្មយុវ១១ព្រះវស្សា ។ ព្រះអង្គមាន ព្រះនាមសម្រាប់រាជ្យថា សម្តេចព្រះកែវហ្វា គង់នៅ ព្រះរាជវាំងស្រីសន្ធរ។

ឯកសារអឺរ៉ុបនិយាយថា ព្រះអង្គទ្រង់បាន ប្រយុទ្ធប្រឆាំងនឹងព្រះបិតុច្ឆា ព្រះនាម ស្រីសុរិយោ ពណ៌ ដើម្បីបានឡើងសោយរាជ្យ។ ព្រះអង្គទ្រង់បាន លើករាជធានីមកតាំងនៅភ្នំពេញវិញ(គ.ស.១៦០០) ។ ព្រះអង្គបានបន្តនយោបាយរបស់ក្សត្រសោយរាជ្យ មុនៗព្រះអង្គគឺទ្រង់បានទាក់ទងជាមួយអង្គការផ្សាយ សាសនានៅ ម៉ាឡាកា(Malacca)។ នៅដើមគ.ស. ១៦០៣ ទេសាភិបាលអេស្ប៉ាញនៅម៉ានីល បាន បញ្ជូនទាហាន និងបព្វជិតខ្លះមកប្រទេសខ្មែរ ជាកិច្ច ឆ្លើយតបចំពោះសេចក្តីអំពាវនាវរបស់ចៅពញាអន ពេលនោះប្រទេសកំពុងតែមានចលាចល ប៉ុន្តែ ព្រះ កែវហ្វា ទ្រង់បានទទួលជនបរទេសទាំងនោះយ៉ាង រាក់ទាក់ណាស់។ ព្រះអង្គទ្រង់បានជួយកសាង ព្រះវិហារ ទ្រង់បានផ្តល់ស្បៀងជាអង្ករ ផ្តល់នូវសេរី ភាពផ្សាយសាសនានិងការផ្លាស់ប្តូរសាសនាទៀត។

ឯកសារអឺរ៉ុប បាននិយាយបន្ថែមទៀតថា នៅគ.ស.១៦០៣ដដែល ព្រះស្រីសុរិយោពណ៌ ដោយមានជំនួយទ័ពសៀមផងបានលើកមកវាយឈ្នះ ព្រះកែវហ្វាហើយស្រុកទេសក៏បានសុខសន្តិភាពចាប់ តាំងពីពេលនោះមក ។ ស្តេចខ្មៅ (ព្រះនរេសូរ) បាន

នាំពួកអ្នកផ្សាយសាសនាជាឈ្លីយ យកទៅប្រទេស សៀម។ ប្រភពដដែលនេះបានបញ្ជាក់ទៀតថា ដោយ ទ្រង់ទទួលឥទ្ធិពលខ្លាំងពីសៀមព្រះស្រីសុរិយោពណ៌ ទ្រង់មិននិយមរាប់អានសាសនាគ្រិស្តទេ ហើយទ្រង់ បានបញ្ជូលទំនៀមទម្លាប់សៀមមកក្នុងប្រទេសខ្មែរ ថែមទៀតផង។

ចំណែករាជពង្សាវតារខ្មែរបាននិយាយថា ព្រះកែវហ្វា ជាក្សត្រមិនរវល់នឹងកិច្ចការផែនដី ចូល ចិត្តបណ្តើរឆ្កែ គង់លើសេះដេញសត្វ បៀតបៀនកូន ប្រពន្ធអ្នកដទៃ ជាហេតុបណ្តាលឱ្យនាម៉ឺនជិះជាន់ រាស្ត្រ កើតចោរលួចចោរប្លន់ ទើប សម្តេចព្រះទេវី ក្សត្រី ត្រូវជាសម្តេចព្រះអយ្យកាជំនុំនឹងមន្ត្រី រួចធ្វើ សារទៅក្រុងស្រីអយុធ្យាក្រាបទូលព្រះចៅសៀមបើក សម្តេចព្រះ ស្រីសុរិយោពណ៌ ឱ្យចេញមកក្រុង កម្ពុជាធិបតី។ ព្រះស្រីសុរិយោពណ៌បានធ្វើមាតុភូមិ និវត្តន៍តាមសំណូមពរពីព្រះអយ្យការរបស់ព្រះអង្គ ដើម្បីមកគ្រប់គ្រងអាណាប្រជានុរាស្ត្រជំនួសព្រះកែវ ហ្វាចៅពញាញោម ដែលជាស្តេចមិនប្រកបដោយ ទសពិធរាជធម៌។

គួរគប្បីជ្រាបថា ក្រោយការបែកបាក់បន្ទាយ លង្វែកស្រុកទេសបានធ្លាក់ចុះទៅក្នុងស្ថានភាពរីករ យ៉ាងខ្លាំងមកពីអំណាចកណ្តាលក្នុងរជ្ជកាលមុនៗមាន ភាពទន់ខ្សោយពេក ។ ម៉្លោះហើយ ពួកស្តេចត្រាញ់ក៏ តាំងខ្លួនជាជំរឿងៗខ្លួន ដូចជា ព្រះរាមបាទី ព្រះរាម ទ្រាំង ព្រះរាមក្សុងឃុំ ព្រះរាមបាភ្នំ។ កាលដែល ព្រះស្រីសុរិយោពណ៌ យាងមកដល់ប្រទេសភ្លាម ព្រះអង្គយាងទៅគង់នៅកោះស្លាកែត(ទល់មុខនឹង ជ្រោយអំពិលសព្វថ្ងៃ)។ ព្រះអង្គទ្រង់បានបញ្ជាឱ្យ លើកទ័ពទៅបង្ក្រាបស្រុកកូចស្រុកជំនុះក៏ព្រមចុះចូល ខ្លះក៏នៅ ។ ចំណែកឯ កែវព្រះភ្លើង ដែលបានបះបោរ តាំងពីរាជ្យព្រះកែវហ្វាចៅពញាញោមនោះត្រូវតែជា មាសលើកទ័ពទៅកំចាត់បាន។ ពួកស្តេចត្រាញ់ដែល ជាថ្លើងទាំងប៉ុន្មានក៏ត្រូវបានបោសសម្អាតដោយថ្វីដៃ ព្រះរាជបុត្រទាំងពីររបស់ព្រះអង្គដៃ។

កម្រងទស្សនៈប្លែកៗ - បណ្ឌិតសាស្ត្រាចារ្យ អ៊ីវ ថុង

**១- សេចក្តីព្រាងច្បាប់ស្តីពីអត្រានុកូលដ្ឋាន
ស្ថិតិអត្រានុកូលដ្ឋាន និងអត្តសញ្ញាណកម្ម**

កាលពីថ្ងៃទី៩ ខែឧសភា ឆ្នាំ២០២៣ ឯកឧត្តម **សុខ លាងហៃ** និងឯកឧត្តម **វេង ស៊ីឡឿន** សមាជិកក្រុមប្រឹក្សាសេដ្ឋកិច្ច សង្គមកិច្ច និងវប្បធម៌ បានចូលរួមកិច្ចប្រជុំត្រួតពិនិត្យចុងក្រោយនៅទីស្តីការគណៈរដ្ឋមន្ត្រីដែលដឹកនាំដោយឯកឧត្តម **កែន សត្វា** រដ្ឋលេខាធិការទីស្តីការគណៈរដ្ឋមន្ត្រី ដើម្បីពិនិត្យនិងពិភាក្សាលើសេចក្តីព្រាងច្បាប់ស្តីពីអត្រានុកូលដ្ឋាន ស្ថិតិអត្រានុកូលដ្ឋាន និងអត្តសញ្ញាណកម្ម។

សេចក្តីព្រាងច្បាប់ស្តីពីអត្រានុកូលដ្ឋាន ស្ថិតិអត្រានុកូលដ្ឋាននិងអត្តសញ្ញាណកម្មមានទំនាក់ទំនងយ៉ាងជិតស្និទ្ធនឹងការរស់នៅជាប្រចាំរបស់ប្រជាពលរដ្ឋគ្រប់ៗរូប ជាពិសេស ទាក់ទងនឹងការចុះបញ្ជីកំណើត មរណភាព និងអាពាហ៍ពិពាហ៍។

សេចក្តីព្រាងច្បាប់នេះត្រូវបានតាក់តែងឡើងដោយក្រុមការងារតាក់តែងសេចក្តីព្រាងច្បាប់ស្តីពីអត្រានុកូលដ្ឋានស្ថិតិអត្រានុកូលដ្ឋាននិងអត្តសញ្ញាណកម្ម ដែលមានសមាសភាពមកពីក្រសួងយុត្តិធម៌ និងក្រសួងមហាផ្ទៃ តាមសេចក្តីសម្រេចលេខ០៤៧ សសរ/គជជអ ចុះថ្ងៃទី៣០ ខែមេសា ឆ្នាំ២០១៨ របស់គណៈកម្មាធិការជាតិដឹកនាំគម្រង់ទិសការងារអត្រានុកូលដ្ឋានស្ថិតិអត្រានុកូលដ្ឋាននិងអត្តសញ្ញាណកម្ម (គ.ជ.ជ.អ) ដើម្បីអនុវត្តនូវផែនការយុទ្ធសាស្ត្រជាតិស្តីពីអត្តសញ្ញាណកម្មឆ្នាំ២០១៧-២០២៣ ផង និងដើម្បីអនុវត្ត ឱ្យបានសមស្របតាមផែនការយុទ្ធសាស្ត្រនិងគោលនយោបាយរបស់រាជរដ្ឋាភិបាលក្នុងការពង្រឹងបន្ថែមនូវកិច្ចការពារសិទ្ធិនិងពង្រឹងការ

ផ្តល់សេវាគ្រប់ប្រភេទ ជូនប្រជាពលរដ្ឋឱ្យកាន់តែទូលំទូលាយថែមទៀតផង ក្នុងគោលបំណងធ្វើការកែសម្រួលនូវបទប្បញ្ញត្តិគតិយុត្តណា ដែលពុំទាន់មានភាពសមស្របនិងបំពេញបន្ថែមនូវបទប្បញ្ញត្តិថ្មីៗ ព្រមទាំងបញ្ចូលនូវប្រព័ន្ធថ្មី ដែលពុំធ្លាប់មានប្រើប្រាស់ ដូចជា ប្រព័ន្ធរួមអត្តសញ្ញាណប្រជាជន (ប្រព័ន្ធ IPIS) ជាដើម។ សេចក្តីព្រាងច្បាប់នេះ ក៏ប្រមូលផ្តុំនូវរាល់បទប្បញ្ញត្តិទាំងអស់ដែលទាក់ទងទៅនឹងអត្រានុកូលដ្ឋាន ស្ថិតិអត្រានុកូលដ្ឋាន និងអត្តសញ្ញាណកម្មដែលពីមុនស្ថិតនៅក្នុងបទដ្ឋានគតិយុត្តផ្សេងៗគ្នា ឱ្យនៅក្នុងច្បាប់តែមួយធ្វើឱ្យមានភាពងាយស្រួលដល់អ្នកប្រើប្រាស់ផងនិងអ្នកអនុវត្តច្បាប់ផង។ សេចក្តីព្រាងច្បាប់នេះបានបញ្ចូលជាពិសេសនូវបទប្បញ្ញត្តិ ដែលទាក់ទងទៅនឹងសិទ្ធិ និងកាតព្វកិច្ចជាមូលដ្ឋានរបស់ប្រជាពលរដ្ឋ ដើម្បីធានានូវភាពរឹងមាំដែលត្រូវបានការពារដោយច្បាប់។

គោលបំណងសំខាន់នៃសេចក្តីព្រាងច្បាប់នេះ គឺធានាឱ្យមានវិធាន និងនីតិវិធីច្បាស់លាស់ទាក់ទងទៅនឹងការចុះបញ្ជីអត្រានុកូលដ្ឋាន ការចុះបញ្ជីអត្តសញ្ញាណបុគ្គល ការចុះបញ្ជីស្នាក់នៅដើម្បីពង្រឹងបន្ថែមទៀតនូវកិច្ចការពារសិទ្ធិនិងពង្រឹងលើកកម្ពស់គុណភាពនៃការផ្តល់សេវាគ្រប់ប្រភេទជូនប្រជាពលរដ្ឋឱ្យកាន់តែទូលំទូលាយ ព្រមទាំងធានាឱ្យបុគ្គលគ្រប់រូបមានអត្តសញ្ញាណប័ណ្ណតាមផ្លូវច្បាប់ និងជាមូលដ្ឋាន សម្រាប់ការរៀបចំ គ្រប់គ្រងស្ថិតិអត្រានុកូលដ្ឋាន និងបញ្ជីប្រជាជន ព្រមទាំងរៀបចំផែនការ

សម្រាប់ អភិវឌ្ឍន៍ផងដែរ។

ពាក្យពេចន៍និងខ្លឹមសារព្រមទាំងទស្សនទាននៃសេចក្តីព្រាងច្បាប់នេះរៀបចំឡើងដោយមានភាពស៊ីចង្វាក់ និងឆ្លើយឆ្លងគ្នាជាមួយច្បាប់ផ្សេងៗ ដូចជាក្រមរដ្ឋប្បវេណី ច្បាប់ស្តីពីនីតិវិធីបណ្តឹងទាក់ទងនឹងឋានៈបុគ្គលច្បាប់ស្តីពីនីតិវិធីនៃរឿងក្តីរដ្ឋប្បវេណីដែលមិនមែនជាបណ្តឹង ជាដើម។

សេចក្តីព្រាងច្បាប់ស្តីពីអត្រានុកូលដ្ឋាន ស្ថិតិអត្រានុកូលដ្ឋាន និងអត្តសញ្ញាណកម្ម មាន ១២ ជំពូក និងមាន ១៨២ មាត្រា ហើយមាត្រានីមួយៗ មានចំណងជើងដូចច្បាប់ដទៃមួយចំនួនកន្លងមកនិងមានលេខរៀងកថាខណ្ឌដែលសម្រួលដល់ការចងចាំងាយស្រួលក្នុងការអនុវត្ត មិនច្រឡំ មិនពិបាករក។

សេចក្តីព្រាងច្បាប់នេះបានដាក់ឆ្លងកិច្ចប្រជុំអន្តរក្រសួងនៅថ្ងៃទី២៧ ខែមីនា ឆ្នាំ២០២៣ នៅក្រសួងមហាផ្ទៃ ក្រោមអធិបតីភាព សម្តេចក្រឡាហោម **ស ខេង** ឧបនាយករដ្ឋមន្ត្រី រដ្ឋមន្ត្រីក្រសួងមហាផ្ទៃ និងកិច្ចប្រជុំពិភាក្សាទាក់ទងនឹងសំណើកែសម្រួលទម្រង់ និងអក្ខរាវិទ្ធីមួយចំនួន កាលពីថ្ងៃទី៣ ខែមេសា ឆ្នាំ២០២៣ នៅសណ្ឋាគារ ភ្នំពេញ ក្រោមអធិបតីលោកជំទាវ **ចាន់ សុឆ្មារី** រដ្ឋលេខាធិការក្រសួងយុត្តិធម៌ និងជាប្រធានក្រុមការងារតាក់តែងសេចក្តីព្រាងច្បាប់ស្តីពីអត្រានុកូលដ្ឋានស្ថិតិអត្រានុកូលដ្ឋាន និងអត្តសញ្ញាណកម្ម និងលើកចុងក្រោយ គឺកិច្ចប្រជុំត្រួតពិនិត្យចុងក្រោយនៅទីស្តីការគណៈរដ្ឋមន្ត្រី នាថ្ងៃទី៩ ខែឧសភា ឆ្នាំ២០២៣ ដែលដឹកនាំដោយឯកឧត្តម **កែន សត្វា** រដ្ឋលេខាធិការទីស្តីការគណៈរដ្ឋមន្ត្រី។

កិច្ចប្រជុំត្រួតពិនិត្យចុងក្រោយនេះ បានកែសម្រួលពាក្យពេចន៍ខ្លះដែលកែពុំទាន់កែអស់ តាមស្មារតី នៃអង្គប្រជុំអន្តរក្រសួង និងពាក្យពេចន៍ ឃ្លា

ប្រយោគខ្លះបន្ថែមទៀត ដើម្បីឱ្យមានន័យកាន់តែច្បាស់លាស់ និងមានសង្គតិភាពពីមាត្រាមួយទៅមាត្រាមួយ និងពីជំពូកមួយទៅជំពូកមួយ។

សេចក្តីព្រាងច្បាប់នេះ គឺជាសមិទ្ធផលថ្មីមួយបន្ថែមទៀត ដែលមិនត្រឹមតែសម្រាប់ដោះស្រាយបញ្ហា ដែលបានជួបប្រទះក្នុងការអនុវត្តជាក់ស្តែងកន្លងមកប៉ុណ្ណោះនោះទេ ប៉ុន្តែធានាបាននូវភាពក្នុងការផ្តល់សេវាមានលក្ខណៈទំនើបកម្មស្របតាមការរីកចម្រើននៃសង្គម និងព្យាករណ៍ទុកជាមុនរួចជាស្រេច ទាក់ទងដល់ការបន្តរីកចម្រើនផ្នែកបច្ចេកវិទ្យាឌីជីថលនាថ្ងៃអនាគតផងដែរ។

ដោយ ស្នង លាងហៃ (ក.ស.វ. - ក្រុម ១)



**២- សេចក្តីព្រាងអនុក្រឹត្យស្តីពី លក្ខណវិនិច្ឆ័យ
នៃមន្ទីរពិសោធន៍យោង និងមន្ទីរពិសោធន៍ផ្លូវការ**

-ម្ហូបអាហារ ជាផលិតផលសម្រាប់បរិភោគ ដែលផ្តល់ថាមពលចាំបាច់សម្រាប់ជីវិតដូចជា ថាមពលសម្រាប់ទ្រទ្រង់ប្រក្រតីភាពនៃសរីរាង្គកាយ ការរីកចម្រើនលូតលាស់រូបរាងកាយ ការបញ្ចេញពលកម្ម ហាត់លេងកីឡា ការងារពលកម្ម ដោយរូបសាស្ត្រ។ល។ ម្ហូបអាហារក្រខ្វក់គ្មានអនាម័យមានសារធាតុថ្នាំពុលផ្តល់គ្រោះថ្នាក់សម្រាប់សុខភាព។ ម្ហូបអាហារមានគុណភាពសុវត្ថិភាពនិងអនាម័យផ្តល់អត្ថប្រយោជន៍ល្អសម្រាប់សុខភាពអ្នកប្រើប្រាស់។

-ដើម្បីធានាការការពារគុណភាព សុវត្ថិភាព និងអនាម័យម្ហូបអាហារសម្រាប់អ្នកប្រើប្រាស់និងការធ្វើពាណិជ្ជកម្មប្រកបដោយភាពស្មោះត្រង់ ម្ហូបអាហារទាំងនោះ ត្រូវតែបានត្រួតពិនិត្យគុណភាពតាមរយៈការធ្វើវិភាគម្ហូបអាហាររបស់មន្ទីរពិសោធន៍ដោយផ្អែកលើវិធីសាស្ត្របែបវិទ្យាសាស្ត្រ ដើម្បីកំណត់ភាពអនុលោមរបស់ម្ហូបអាហារឱ្យស្របតាមលក្ខខណ្ឌតម្រូវ នៃបទប្បញ្ញត្តិបច្ចេកទេស ដោយកំណត់អត្តសញ្ញាណសារធាតុចម្លងពីមីក្រូជីវសាស្ត្រពីសំណល់សារធាតុថ្នាំពុលកសិកម្ម ថ្នាំការពារ ថ្នាំព្យាបាលសត្វបន្ទាប់ពីផលិតផលម្ហូបអាហារត្រូវបានផលិតនិងបានឆ្លងកាត់គ្រប់ដំណាក់កាលនៃខ្សែច្រវាក់លិតកម្ម ការកែច្នៃ និងការរក្សាទុក។

-អនុក្រឹត្យនេះកំណត់អំពីលក្ខណវិនិច្ឆ័យនិងយន្តការនៃការជ្រើសរើសមន្ទីរពិសោធន៍យោង និងមន្ទីរពិសោធន៍ផ្លូវការ ដើម្បីពង្រឹងគុណភាព សមត្ថភាពមន្ទីរពិសោធន៍ឱ្យមានលក្ខណសម្បត្តិសមស្របក្នុងការផ្តល់សេវាវិភាគម្ហូបអាហារ និងការគាំទ្រ ការធ្វើអធិការកិច្ចម្ហូបអាហារ ដោយក្រសួងស្ថាប័នពាក់-

ព័ន្ធនិងគុណភាព សុវត្ថិភាពម្ហូបអាហារស្របតាមច្បាប់និងលិខិតបទដ្ឋានគតិយុត្តជាធរមានហើយដែលមានវិសាលភាពអនុវត្ត ចំពោះ គ្រប់មន្ទីរវិភាគម្ហូបអាហារដែលត្រូវបានទទួលស្គាល់និងជ្រើសរើសជាមន្ទីរពិសោធន៍យោង និងមន្ទីរពិសោធន៍ផ្លូវការ។

អនុក្រឹត្យនេះបានអង្កេតបង្ហាញអំពីការដឹកនាំសម្របសម្រួលរបស់គណៈកម្មាធិការមន្ទីរពិសោធន៍វិភាគម្ហូបអាហារតាមការកំណត់ដោយសេចក្តីសម្រេចរបស់រាជរដ្ឋាភិបាល។ សំណើសេចក្តីព្រាងអនុក្រឹត្យបានឆ្លងកិច្ចប្រជុំបច្ចេកទេស នៅទីស្តីការគណៈរដ្ឋមន្ត្រី ថ្ងៃទី៩ ខែឧសភា និងកិច្ចប្រជុំអន្តរក្រសួង ថ្ងៃទី៦ ខែមិថុនា ឆ្នាំ២០២៣ និងឆ្លងការពិនិត្យសម្រេចតាមនីតិវិធីរបស់ទីស្តីការគណៈរដ្ឋមន្ត្រី ជាបន្តទៀត។

ជារួមអនុក្រឹត្យនេះ ជាឧបករណ៍គតិយុត្តសម្រាប់លើកកម្ពស់និងពង្រឹងគុណភាព សមត្ថភាពមន្ទីរពិសោធន៍សម្រាប់វិភាគម្ហូបអាហារដែលកំណត់អំពីគុណភាពសុវត្ថិភាពអនាម័យមានអត្ថប្រយោជន៍សម្រាប់សុខភាពអ្នកប្រើប្រាស់។

ដោយ ជាត់ លេង (ក.ស.វ. - ក្រុម ២)





ការវិភាគនេះ ត្រូវបានរៀបចំឡើងក្រោយកិច្ចប្រជុំពេញអង្គនៃក្រុមប្រឹក្សាសេដ្ឋកិច្ច សង្គមកិច្ច និងវប្បធម៌(ក.ស.វ) ដើម្បីពិភាក្សាលើស្ថានភាពសេដ្ឋកិច្ច សង្គម និងវប្បធម៌ ដែលបានប្រព្រឹត្តទៅនាថ្ងៃអង្គារ ៥ រោច ខែពិសាខ ឆ្នាំថោះ បញ្ចស័ក ព.ស.២៥៦៧ ត្រូវនឹងថ្ងៃទី៩ ខែឧសភា ឆ្នាំ២០២៣ ក្រោមអធិបតីភាពឯកឧត្តមទេសរដ្ឋមន្ត្រី **ឃឹម ណុលឡា** ប្រធានក.ស.វ

ដែលមានសមាសភាពចូលរួម អនុប្រធានប្រចាំការ អនុប្រធាន ឯកឧត្តមរដ្ឋមន្ត្រីប្រតិភូអមនាយករដ្ឋមន្ត្រី ទទួលបន្ទុកជួយនាយករដ្ឋមន្ត្រីលើការងារក.ស.វ សមាជិក សមាជិកា ទីប្រឹក្សាបច្ចេកទេសនៃក.ស.វ ព្រមទាំងអគ្គលេខាធិការ អគ្គលេខាធិការរង ប្រធានផ្នែក មន្ត្រីបច្ចេកទេសរបស់អគ្គលេខាធិការដ្ឋាននៃក.ស.វ និងតំណាងក្រសួង ស្ថាប័នពាក់ព័ន្ធតាមរយៈប្រព័ន្ធហ៊ីប្រូម។ ការវិភាគនេះផ្អែកលើទិន្នន័យព័ត៌មាន ដែលទទួលបានពីក្រសួង ស្ថាប័នពាក់ព័ន្ធ ព្រមទាំងមតិយោបល់ពីអង្គប្រជុំទាំងមូល។

១. ស្ថានភាពសន្ទស្សន៍ថ្លៃទំនិញប្រើប្រាស់និងអត្រាមូលប្រាក់

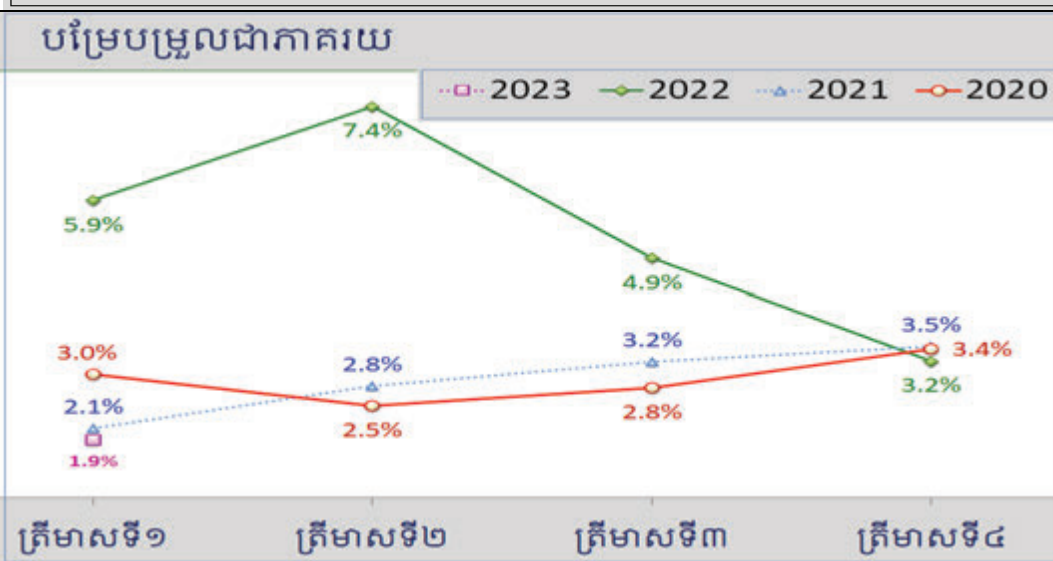
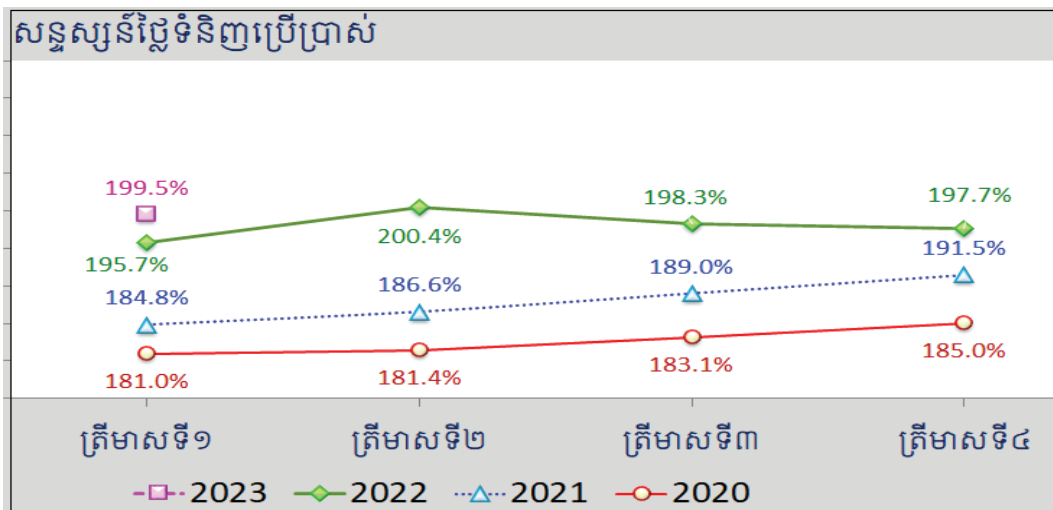
➔ នាត្រីមាសទី១ ឆ្នាំ២០២៣ សន្ទស្សន៍ថ្លៃទំនិញប្រើប្រាស់កើនឡើង**០,៩%** ធៀបនឹងត្រីមាសមុន និងកើនឡើង**១,៩%** ធៀបនឹងត្រីមាសដូចគ្នាឆ្នាំមុន។

តារាង១.១- បម្រែបម្រួលថ្លៃធៀបនឹងត្រីមាសដូចគ្នាឆ្នាំមុន សម្រាប់ក្រុមទំនិញនិងមុខទំនិញមួយចំនួន

ក្រុមទំនិញ		មុខទំនិញ	
មូបអាហារ	+៣,១%	សាច់គោ	+៤,៩%
សម្លៀកបំពាក់និងស្បែកជើង	+២,៨%	បន្លែ	+៤,១%
ការកម្សាន្តនិងវប្បធម៌	+២,៨%	ផ្លែឈើ	+៣,៩%
ភោជនីយដ្ឋាន	+២,៤%	ត្រីស្រស់	+៣,៧%
ទំនិញនិងសេវាកម្មផ្សេងៗ	+១,៥%	សាច់មាន់	+២,៨%
គ្រឿងសង្ហារឹមនិងសម្ភារៈប្រើប្រាស់	+១,៥%	សាច់ជ្រូក	+២,៤%
ភេសជ្ជៈមានជាតិស្រវឹងនិងថ្នាំជក់	+១,២%	អង្ករ	+២,១%

* ការវិភាគជាសំណេរដកស្រង់ចេញពីទិន្នន័យសំខាន់ៗប៉ុណ្ណោះ មិនគ្របដណ្តប់តួលេខទាំងអស់ទេ (មើលតារាងភ្ជាប់មកជាមួយ)។
 * ដើម្បីមានសង្គតិភាពក្នុងការប្រើប្រាស់លេខខ្មែរ និងអន្តរជាតិ សញ្ញាក្បួននៅក្នុងអត្ថបទ តាងឲ្យទសភាគ។
 ប៉ុន្តែក្នុងតារាងលេខ (Excel) សញ្ញាក្បួនតាងឲ្យខ្លាំងពាន់ ឯសញ្ញាចុចជាទសភាគវិញ។

ក្រាហ្វ ១.១- សន្ទស្សន៍ថ្លៃទំនិញប្រើប្រាស់និងបម្រែបម្រួលជាភាគរយ



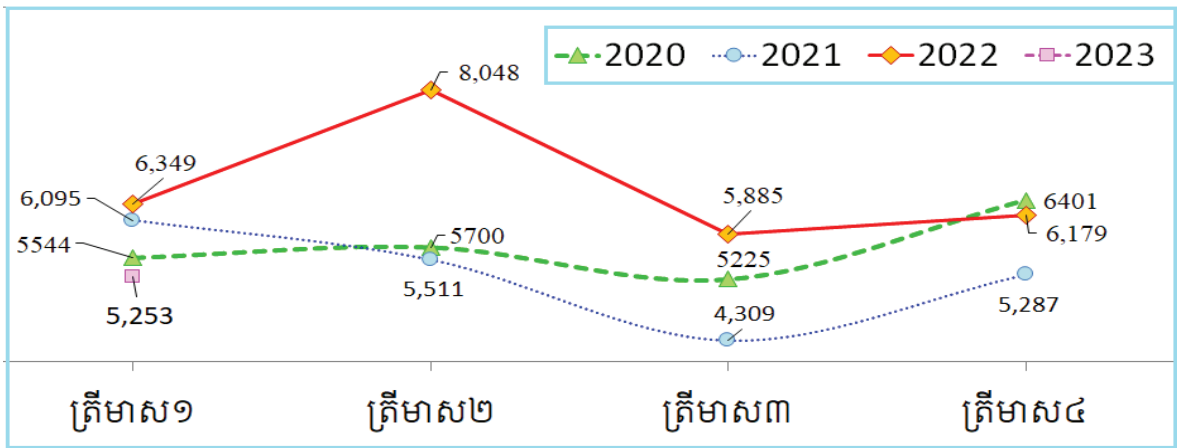
តារាង១.២- អត្រាប្តូរប្រាក់

បរិយាយ	ត្រីមាសទី១ ២០២៣	ត្រីមាសទី៤ ២០២២	ត្រីមាសទី១ ២០២២
រ/ដុល្លារ	៤ ០៥៤រ/\$	៤ ១១៧រ/\$	៤ ០៥០រ/\$
រ/បាត	១១៨រ/បាត	១១៩រ/បាត	១២២រ/បាត
រ/ដុង	០,១៧៣រ/ដុង	០,១៧៤រ/ដុង	០,១៧៧រ/ដុង
បាត/ដុល្លារ	៣៤,២បាត/\$	៣៤,៥បាត/\$	៣៣,៣បាត/\$
ដុង/ដុល្លារ	២៣៤៧៤ដុង/\$	២៣ ៥៧០ដុង/\$	២២៨៥៣ដុង/\$
យ៉ន់/ដុល្លារ	៦,៩យ៉ន់/\$	៦,៩យ៉ន់/\$	៦,៣យ៉ន់/\$

២. ស្ថានភាពថវិកាជាតិ

➔ យោងតាមស្ថិតិរបស់រតនាគារជាតិ អគ្គនាយកដ្ឋានគយនិងរដ្ឋាករ និងអគ្គនាយកដ្ឋានពន្ធដារក្នុងត្រីមាសទី១ ឆ្នាំ២០២៣ ថវិកាជាតិមានស្ថានភាពដូចខាងក្រោម៖

ក្រាហ្វ ២.១- ចំណូលថវិកាជាតិ ឆ្នាំ២០២០ ដល់ ឆ្នាំ២០២៣ (ប៊ីលានរៀល)



២.១- ចំណូលថវិកាជាតិ : អនុវត្តបាន៦ ៧៧០,៦ប៊ីលានរៀល គិតជាដុល្លារអាមេរិកស្មើ១ ៦៩២,៧លានដុល្លារ (មធ្យមប្រចាំខែ៩៦,៨%នៃផែនការ) ក្នុងនោះចំណូលចរន្តចំនួន៦ ៦៤៨,៣ប៊ីលានរៀល គិតជាដុល្លារអាមេរិក ស្មើ១ ៦៦២,១លានដុល្លារ (មធ្យមប្រចាំខែ១០៤,០% នៃផែនការ) និងចំណូលមូលធនចំនួន១២២,៣ប៊ីលានរៀល គិតជាដុល្លារអាមេរិកស្មើ៣០,៦លានដុល្លារ (មធ្យមប្រចាំខែ១៩,០% នៃផែនការ) (តាមតួលេខរតនាគារជាតិ)។

➢ បើធៀបនឹងត្រីមាសមុន ចំណូលថវិកាជាតិកើនឡើង៥,៥% និងកើនឡើង៦,៧%ធៀបនឹងត្រីមាសដូចគ្នាឆ្នាំ២០២២។

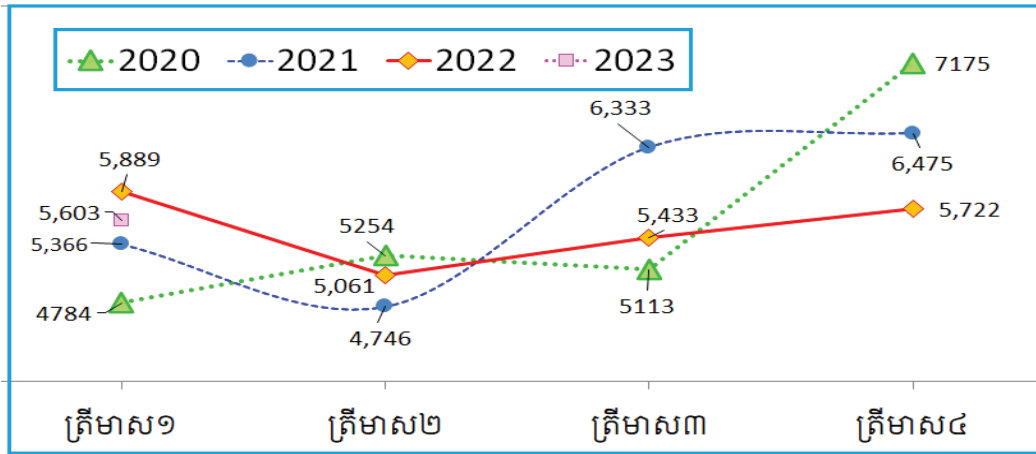
- នៅក្នុងចំណូលចរន្ត:
 - ✓ ចំណូលសារពើពន្ធមានចំនួន៦ ៧១១,៥ប៊ីលានរៀលកើនឡើង១៤,៧%ធៀបនឹងត្រីមាសមុន និងកើនឡើង២០,៥% ធៀបនឹងត្រីមាសដូចគ្នាឆ្នាំមុន(តាមតួលេខអគ្គនាយកដ្ឋានពន្ធដារ និងអគ្គនាយកដ្ឋានគយ)។ ចំណែកតាមតួលេខរតនាគារជាតិ ចំណូលសារពើពន្ធមានចំនួន៦ ១៥៧,៥ប៊ីលានរៀលកើនឡើង១៣,៣%ធៀបនឹងត្រីមាសមុន និងកើនឡើង២៣,៦% ធៀបនឹងត្រីមាសដូចគ្នាឆ្នាំមុន។
 - ✓ ចំណូលមិនមែនសារពើពន្ធ មានចំនួន៤៩០,៨ប៊ីលានរៀលថយចុះ៣៩,៥% ធៀបនឹងត្រីមាសមុន ប៉ុន្តែកើនឡើង៦,១%ធៀបនឹងត្រីមាសដូចគ្នាឆ្នាំមុន(តាមតួលេខរតនាគារជាតិ)។

តារាង២.១- មុខចំណូលមួយចំនួនក្នុងចំណូលសារពើពន្ធ និងចំណូលមិនមែនសារពើពន្ធ

ចំណូលសារពើពន្ធ (ក្នុងរង្វង់ក្រចកៈបម្រែបម្រួលធៀបនឹងត្រីមាសដូចគ្នាឆ្នាំមុន)		ចំណូលមិនមែនសារពើពន្ធ (តាមតួលេខរតនាគារជាតិ) (ក្នុងរង្វង់ក្រចកៈបម្រែបម្រួលធៀបនឹងត្រីមាសដូចគ្នាឆ្នាំមុន)	
➢ ពន្ធ និងអាករគយ: -១៦,៦% (-៤,៦%)		➢ អាជ្ញាបណ្ណក្នុងស្រុក : -៨,៣%	(កើនគំហុក)
(អគ្គនាយកដ្ឋានគយ និងរដ្ឋាករ)		➢ កម្រៃការគ្រប់គ្រងនិងទិដ្ឋាការនាំចេញ:- ៨៥,៨%	(-១៦,៥%)
➢ ចំណូលពន្ធដារ: +៤៤,៧% (+៤១,០%)		➢ សម្បទានរ៉ែ: -២៥,៩%	(+១៣,៨%)
(អគ្គនាយកដ្ឋានពន្ធដារ)		➢ អាកាសចរណ៍ស៊ីវិល: -២៤,៧%	(កើនគំហុក)
		➢ ផលទុននៃសកម្មភាពទេសចរណ៍: +៥០,៣%	

២.២- ចំណាយថវិកាជាតិ : អនុវត្តបាន៥ ៦០២,៥ប៊ីលានរៀល គិតជាដុល្លារអាមេរិកស្មើ១ ៤០០,៦លានដុល្លារ(មធ្យមប្រចាំខែ៧៤%នៃផែនការ) ក្នុងនោះ ចំណាយចរន្តចំនួន៤ ២៨១,៨ប៊ីលានរៀល គិតជាដុល្លារអាមេរិកស្មើ១ ០៧០,៤លានដុល្លារ(មធ្យមប្រចាំខែ៨២%នៃផែនការ) និងចំណាយមូលធនមានចំនួន១ ៣២០,៧ប៊ីលានរៀល គិតជាដុល្លារអាមេរិក ស្មើ៣៣០,២ លានដុល្លារ(តាមតួលេខរតនាគារជាតិ)។

ក្រាហ្វូ២.២- ចំណាយថវិកាជាតិ ឆ្នាំ២០២០ ដល់ ឆ្នាំ២០២៣ (ប៊ីលានរៀល)



➢ ចំណាយថវិកាជាតិថយចុះ២,១% ធៀបនឹងត្រីមាសមុន និងថយចុះ៤,៩% ធៀបនឹងត្រីមាសដូចគ្នាឆ្នាំមុន។ ក្នុងនោះចំណាយចរន្តថយចុះ៤,៨% ធៀបនឹងត្រីមាសមុន និងថយចុះ០,៩%ធៀបនឹងត្រីមាសដូចគ្នាឆ្នាំមុន។

២.៣- សមតុល្យថវិកាជាតិ : ថវិកាជាតិនាត្រីមាសទី១នេះ មានអតិរេកចំនួន១ ១៦៨,១ប៊ីលានរៀល គិតជាដុល្លារ អាមេរិកស្មើ២៩២,០លានដុល្លារ (តួលេខរតនាគារជាតិ)។

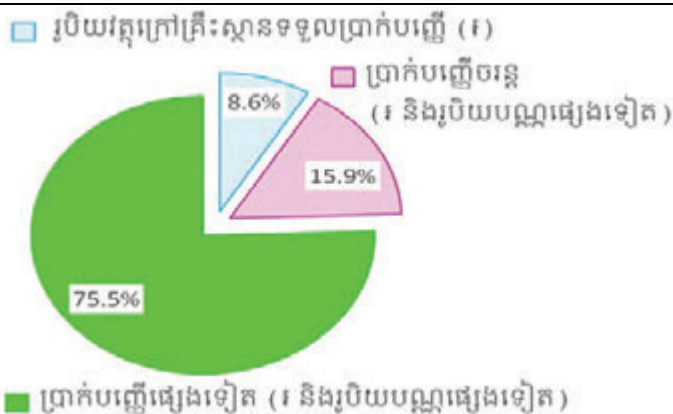
៣. ស្ថានភាពរូបិយវត្ថុនិងអត្រាការប្រាក់

➔ ស្ថានភាពរូបិយវត្ថុ ក្នុងត្រីមាសទី១ ឆ្នាំ២០២៣មានលក្ខណៈដូចខាងក្រោម:

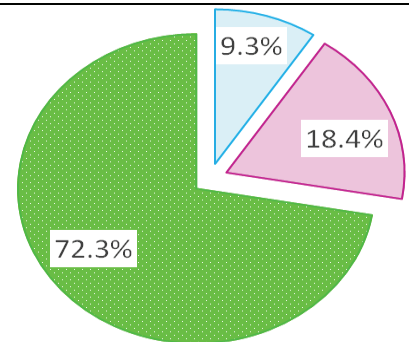
➢ រូបិយវត្ថុ □₂ មានចំនួន១៧៥ ៧៧២,៨ ប៊ីលានរៀលមានការកើនឡើង២,២%ធៀបនឹងត្រីមាសមុន និងកើនឡើង៧,៧%ធៀបនឹងត្រីមាសដូចគ្នាឆ្នាំមុន។ ការកើនឡើង □₂ ក្នុងត្រីមាសនេះ ជារូបមណ្ឌលមកពីការកើនឡើងនៃប្រាក់បញ្ញើផ្សេងទៀត១២,៦%។

ក្រាហ្វូ៣.១- សមាសធាតុរូបិយវត្ថុ

ត្រីមាសទី១ ឆ្នាំ២០២៣



ត្រីមាសទី១ ឆ្នាំ២០២២



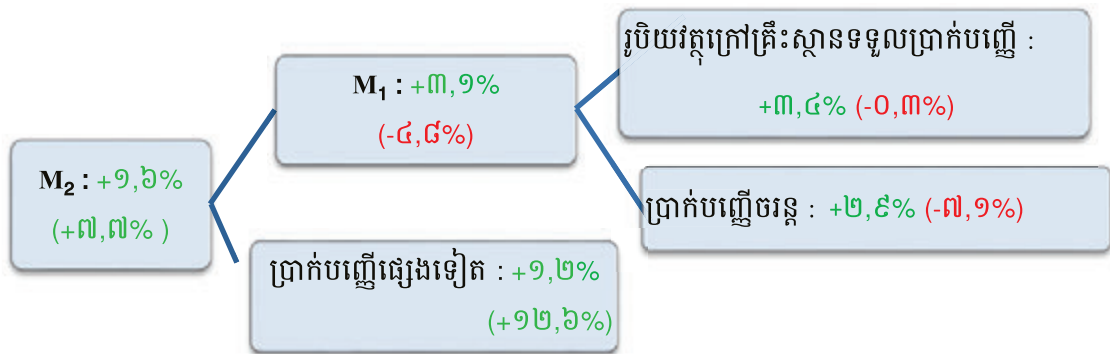
➢ ក្នុងត្រីមាសនេះ ប្រាក់រៀលនៅក្នុង និងក្រៅគ្រឹះស្ថានទទួលប្រាក់បញ្ញើមានចំនួន១៦,៦% និងប្រាក់បញ្ញើជាប្រិយបណ្ណមានចំនួន៨៣,៤% នៃប្រិយវត្ថុ ២១

តារាង៣.១- សមាមាត្រចំនួនប្រាក់រៀល នៅក្នុងប្រិយវត្ថុ ២១ ឆ្នាំ២០២២

	មករា	កុម្ភៈ	មីនា	មេសា	ឧសភា	មិថុនា	កក្កដា	សីហា	កញ្ញា	តុលា	វិច្ឆិកា	ធ្នូ
ប្រាក់រៀលសរុបនៅក្នុងនិងក្រៅស្ថាប័នទទួលប្រាក់បញ្ញើ	១៦,៩%	១៧,០%	១៦,៦%									
ប្រិយបណ្ណបរទេសនៅក្នុងធនាគារ	៨៣,១%	៨៣,០%	៨៣,៤%									

ក្រាហ្វូង៣.២-បម្រែបម្រួលប្រិយវត្ថុក្នុងត្រីមាសទី១ ឆ្នាំ២០២៣

(ក្នុងរង្វង់ក្រចកជាបម្រែបម្រួលធៀបនឹងត្រីមាសដូចគ្នាឆ្នាំមុន



តារាង៣.៣-ការផ្តល់ឥណទាននិងអត្រាការប្រាក់ប្រចាំត្រីមាស

បរិយាយ	ត្រីមាសទី១ ២០២៣	ត្រីមាសទី៤ ២០២២	ត្រីមាសទី១ ២០២២
ឥណទានផ្តល់ដោយធនាគារពាណិជ្ជ (ប៊ីលានរៀល) ក្នុងនោះ ជារៀល	១៩៤ ៣៨៩,១ ២១ ១៨៧,៣	១៩៤ ២៤២,៦ ២០ ៩៧៤,៨	១៧១ ៥៣៣,៤ ១៩ ២៣៨,៣
ឥណទានផ្តល់ដោយគ្រឹះស្ថានមីក្រូហិរញ្ញវត្ថុ (ប៊ីលានរៀល)	៣៩ ៦៨៣,៦	៣៨ ៩៣២,៥	៣៣ ៨៥១,៥
បញ្ញើជារៀលនៅធនាគារពាណិជ្ជ	៧,៤%	៦,១%	៥,៧%
បញ្ញើជាដុល្លារនៅធនាគារពាណិជ្ជ	៥,៥%	៥,៦%	៣,៨%
កម្ចីជារៀលនៅធនាគារពាណិជ្ជ	១២,២%	១០,៣%	១១,២%
កម្ចីជាដុល្លារនៅធនាគារពាណិជ្ជ	៩,១%	៨,៧%	៨,៤%
កម្ចីជារៀលនៅអិល អូ អិល ស៊ី	១៨,០%	១៨,០%	១៧,៣%
កម្ចីជារៀលនៅអម្រឹត	១៧,៩%	១៧,៦%	១៦,២%
កម្ចីជារៀលនៅប្រាសាក់	១៦,៦%	១២,៥%	១៦,២%

៤. ស្ថានភាព កសិកម្ម ឧស្សាហកម្ម ថាមពល សេវាកម្ម និងវប្បធម៌

➔ ក្នុងត្រីមាសទី១ ឆ្នាំ២០២៣ ស្ថានភាពផលិតកម្មមានលក្ខណៈដូចខាងក្រោម

➤ **កសិកម្ម:**

✓ នេសាទសម្រេចបាន២០១,៧ពាន់តោន **ថយចុះ៣៤,៥%**ធៀបនឹងត្រីមាសមុន ប៉ុន្តែកើនឡើង **២៥,២%**ធៀបនឹងត្រីមាសដូចគ្នាឆ្នាំមុន។

➤ **រ៉ែ និងថាមពល:**

✓ អគ្គិសនីសរុបផ្គត់ផ្គង់ដោយអគ្គិសនីកម្ពុជាមានចំនួន៣ ៦៩២,៥GWh មានការកើនឡើង**២,៣%**ធៀបនឹងត្រីមាសមុន និងកើនឡើង**៣,២%**ធៀបនឹងត្រីមាសដូចគ្នាឆ្នាំមុន។ ក្នុងនោះ៖

- អគ្គិសនីផ្គត់ផ្គង់ដោយរ៉ែអគ្គិសនីមានចំនួន៩៩៥,៤GWh (ស្មើ២៧,០%នៃអគ្គិសនីសរុបផ្គត់ផ្គង់ដោយអគ្គិសនីកម្ពុជា) មានការ**ថយចុះ៥១,៨%**ធៀបនឹងត្រីមាសមុន និង**ថយចុះ៣,៦%**ធៀបនឹងត្រីមាសដូចគ្នាឆ្នាំមុន។
- អគ្គិសនីផ្គត់ផ្គង់ដោយធូរដូចមានចំនួន២ ២២២,៤GWh (ស្មើ៦០,២%នៃអគ្គិសនីសរុបផ្គត់ផ្គង់ដោយអគ្គិសនីកម្ពុជា) មានការ**កើនឡើង១០៣,០%**ធៀបនឹងត្រីមាសមុន និង**កើនឡើង៧៩,៧%**ធៀបនឹងត្រីមាសដូចគ្នាឆ្នាំមុន។
- អគ្គិសនីផ្គត់ផ្គង់ដោយថាមពលពន្លឺព្រះអាទិត្យ (Solar) មានចំនួន២១១,៤GWh (ស្មើ៥,៧%នៃអគ្គិសនីសរុបផ្គត់ផ្គង់ដោយអគ្គិសនីកម្ពុជា) មានការ**កើនឡើង១៤,០%**ធៀបនឹងត្រីមាសមុន និង**កើនឡើង២២,៩%**ធៀបនឹងត្រីមាសដូចគ្នាឆ្នាំមុន។
- អគ្គិសនីដែលនាំចូលពីប្រទេសជិតខាងដោយ EDC មានចំនួន២៣៥,២GWh (ស្មើ៦,៤%នៃអគ្គិសនីសរុបផ្គត់ផ្គង់ដោយអគ្គិសនីកម្ពុជា) មានការ**កើនឡើង១,៩%**ធៀបនឹងត្រីមាសមុន ប៉ុន្តែ**ថយចុះ៧៣,០%**ធៀបនឹងត្រីមាសដូចគ្នាឆ្នាំមុន។
- និងអគ្គិសនីផ្គត់ផ្គង់ដោយប្រភពផ្សេងទៀតមានចំនួន២៨,២GWh (ស្មើ០,៨%នៃអគ្គិសនីសរុបផ្គត់ផ្គង់ដោយអគ្គិសនីកម្ពុជា)មានការ**ថយចុះ២៤,៤%**ធៀបនឹងត្រីមាសមុន និង**ថយចុះ៨៩,៤%**ធៀបនឹងត្រីមាសដូចគ្នាឆ្នាំមុន។

➤ ផលិតកម្មស៊ីម៉ង់ត៍មានចំនួន២ ១១១,០ពាន់តោនមានការ**កើនឡើង១៣,៣%**ធៀបនឹងត្រីមាសមុន ប៉ុន្តែ**ថយចុះ១៤,០%**ធៀបនឹងត្រីមាសដូចគ្នាឆ្នាំមុន។

➤ **ឧស្សាហកម្ម:**

តារាង៤.១- ការចុះបញ្ជីរោងចក្រ និងឧស្សាហកម្មធុនតូចនិងសិប្បកម្ម នៅក្រសួងឧស្សាហកម្ម

ប្រភេទ	ចំនួន—ត្រីមាសទី ១ ២០២៣	ចំនួន—ត្រីមាសទី ៤ ២០២២	ចំនួន—ត្រីមាសទី ១ ២០២២
▪ រោងចក្រថ្មីដែលបានចុះបញ្ជី	៤៤	៤៤	៤៨
▪ ចំនួនរោងចក្រសរុបដែលមានក្នុងបញ្ជី	១ ៩៩៧	១ ៩៨២	១ ៩១៤
▪ ឧស្សាហកម្មធុនតូចនិងសិប្បកម្ម (បើកថ្មី)	៣២១	២៧៤	៣៥១
▪ ឧស្សាហកម្មធុនតូចនិងសិប្បកម្ម (បន្ត)	៣៥២	៣២៨	៣៤៤

➢ សំណង់ (ការអនុញ្ញាត):

✓ សំណង់អនុញ្ញាតឲ្យសាងសង់មានចំនួន ៣ ០៤៥,៧ ពាន់ម^២ មានការកើនឡើង ២៦,៣% ធៀបនឹង ត្រីមាសមុន និងកើនឡើង ១៥២,៥% ធៀបនឹងត្រីមាសដូចគ្នាឆ្នាំមុន។ បើគិតជាសាច់ប្រាក់ស្មើនឹង ១ ២៨៤,៥ លានដុល្លារមានការកើនឡើង ២៧,៣% ធៀបនឹងត្រីមាសមុន និងកើនឡើង ១២៨,៦% បើធៀបនឹងត្រីមាសដូចគ្នាឆ្នាំមុន។ ក្នុងនោះប្រភេទសំណង់ចម្បងៗមាន៖

តារាង ៤.២- សំណង់អនុញ្ញាតតាមប្រភេទផ្សេងៗ

បរិយាយ	ពាន់ម ^២ — ត្រីមាសទី១ ២០២៣	ពាន់ម ^២ — ត្រីមាសទី៤ ២០២២	ពាន់ម ^២ — ត្រីមាសទី១ ២០២២
▪ លំនៅឋាន	១ ៤៨១,០	១ ៥៧៧,៥	២៧៦,៥
▪ ឧស្សាហកម្ម	៦៥៥,២	២៨១,៨	៣៣៦,២
▪ ពាណិជ្ជកម្ម	៦៧៩,៩	៤១៩,២	៤៦១,៨
▪ ទេសចរណ៍	៣៣,០	១៧,៧	៩០,៣
▪ ផ្សេងៗ	០,០	០,០	០,០
អនុញ្ញាតសរុប	៣ ០៤៥,៧	២ ៤១១,៤	១ ២០៦,១

✓ ដូច្នេះសំណង់អនុញ្ញាតដែលពេញនិយមនាត្រីមាសនេះ គឺលំនៅឋាន ៤៨,៦% និងពាណិជ្ជកម្ម ២២,៣% នៃផ្ទៃក្រឡាសរុប។

➢ សេវាកម្ម

តារាង ៤.៣- ការចុះបញ្ជីនិងលុបចេញពីបញ្ជីនៅក្រសួងពាណិជ្ជកម្ម

ប្រភេទ	ចំនួន — ត្រីមាសទី ១ ២០២៣	ចំនួន — ត្រីមាសទី ៤ ២០២២	ចំនួន — ត្រីមាសទី ១ ២០២២
ក្រុមហ៊ុនដែលបានចុះបញ្ជីពាណិជ្ជកម្ម	១ ២៦៦	៩៧៥	១ ៣៦៤
ក្រុមហ៊ុនត្រូវបានលុបចេញពីបញ្ជីពាណិជ្ជកម្ម	២១៤	២៣៨	១៩៧
សហគ្រាសដែលបានចុះបញ្ជីពន្ធដារ	១ ៧០៧	១ ៤២៥	១ ៥៩៤
ការស្នើសុំលិខិតអនុញ្ញាត ឬអជ្ជាប័ណ្ណ តាមប្រព័ន្ធអេឡិចត្រូនិច	៥៣	៤១	១៨
ក្នុងនោះ លិខិតអនុញ្ញាតសម្រាប់រូបវន្តបុគ្គល	៣៥	២៧	២

➢ ការងារ

តារាង ៤.៤- ការស្វែងរកការងារនិងទទួលបានការងារ

ប្រភេទ	នាក់—ត្រីមាស ទី១ ២០២៣	នាក់—ត្រីមាស ទី៤ ២០២២	នាក់—ត្រីមាស ទី១-២០២២
អ្នកចុះឈ្មោះស្វែងរកការងារ(ទីភ្នាក់ងារជាតិមុខ របបនិងការងារ)	២ ៦១៦	១៤ ៥៣៩	៤៩៣
អ្នកទទួលបានការងារធ្វើតាមរយៈ ក្រសួងការងារ និង បណ្តុះបណ្តាលវិជ្ជាជីវៈនិងទីភ្នាក់ងារជ្រើសរើសឯកជន	១១២ ២២៦	១១៦ ៨៣៣	៨៤ ៥៤២
អ្នកទទួលបានការងារក្នុងប្រទេស	៩៨ ០៩០	១០២ ៣១៥	៨២ ៧១២
អ្នកទទួលបានការងារក្រៅប្រទេស	១៤ ១៣៦	១៤ ៥១៨	១ ៨៣០

➢ វិនិយោគ

តារាង៤.៥-គម្រោងវិនិយោគអនុញ្ញាតដោយក.អ.ក.(ថ្មីនិងពង្រីក)

ប្រភេទ	ត្រីមាសទី១ ២០២៣	ត្រីមាសទី៤ ២០២២	ត្រីមាសទី១ ២០២២
អនុញ្ញាតសរុប(លានដុល្លារ)	២៩៤,០	៥៧៣,៣	២ ៥២០,៦
វិស័យកសិកម្មនិងកសិឧស្សាហកម្ម	០,០	៤៧,៤	៦៦,១
វិស័យឧស្សាហកម្ម (ក្នុងរង្វង់ក្រចកជាតិលេខ របស់តំបន់សេដ្ឋកិច្ចពិសេស)	២៦២,៧ (៤៦,០)	១៦៦,០ (៣៣,២)	៦១១,១ (៣០១,២)
វិស័យទេសចរណ៍	៣១,៣	៣៣២,៤	១២៩,០
វិស័យហេដ្ឋារចនាសម្ព័ន្ធនិងផ្សេងៗ	០,០	២៧,៥	១ ៧១៤,៤
ចំនួនគម្រោង ថ្មីនិងពង្រីក (ចំនួន)	៣៩	៣៦	៤៧
បង្កើតការងារ (ពាន់នាក់)	៤៦,៨	៣១,១	៣៨,៧

➢ ទំនិញឆ្លងកាត់កំពង់ផែ(សរុប២កំពង់ផែ) មានចំនួន៣ ២៥១,៧ ពាន់តោន មានការកើនឡើង២៧,០% ធៀបនឹងត្រីមាស មុន ប៉ុន្តែចុះ៧,៤% ធៀបនឹងត្រីមាសដូចគ្នាឆ្នាំមុន។ ក្នុងនោះ៖

តារាង៤.៦-ទំនិញឆ្លងកាត់កំពង់ផែផ្សេងៗ(ក្នុងរង្វង់ក្រចក: បម្រែបម្រួលធៀបនឹងត្រីមាសដូចគ្នាឆ្នាំមុន)

កំពង់ផែភ្នំពេញ: -៣,១%	(-៨,០%)
កំពង់ផែកំពង់សោម: +៤៥,៥%	(-៧,២%)

➢ ការចុះបញ្ជីនិងចរាចរណ៍

តារាង៤.៧-ការចុះបញ្ជីម៉ូតូ រថយន្ត និងគ្រោះថ្នាក់ចរាចរណ៍

ប្រភេទ	ចំនួន—ត្រីមាសទី ១ ២០២៣	ចំនួន—ត្រីមាស ទី៤ ២០២២	ចំនួន—ត្រីមាស ទី១ ២០២២
ចំនួនម៉ូតូបានចុះបញ្ជី(ពាន់គ្រឿង)	៩៦,៩	៩១,៦	១៤៩,២
ចំនួនរថយន្តគ្រប់ប្រភេទបានចុះបញ្ជី(ពាន់គ្រឿង)	២១,៦	១៧,២	២៦,០
ចំនួនគ្រោះថ្នាក់ចរាចរណ៍(លើក)	៧៤២	៦៩០	៨៦៩

➢ ប្រៃសណីយ៍និងទូរគមនាគមន៍

ប្រភេទ	ចំនួន	%Δ ធៀបនឹងត្រី មាសមុន	%Δធៀបនឹងត្រីមាស ដូចគ្នាឆ្នាំមុន
បញ្ជីក្នុងប្រទេស(ពាន់កញ្ចប់)	៣៧,៧	-៦៥,៩%	+១៨,២%
ក្នុងនោះទទួល	១០,១	-៣៦,២%	+១៧,៥%
បញ្ជីក្រៅប្រទេស(ពាន់កញ្ចប់)	១០៧,០	-២៨,៥%	-៤,១%
ក្នុងនោះទទួល	៥៤,១	+៤៤,០%	-៣៧,៣%

ប្រភេទ	ចំនួន	%Δ ធៀបនឹងត្រីមាសមុន	%Δធៀបនឹងត្រីមាសដូចគ្នាឆ្នាំមុន
សន្ទនាទូរសព្ទក្នុងប្រទេស(ពាន់នាទី)	១ ៤៧៥,៦	១ ៤១៩,០	២ ៤៥៧,៥
ក្នុងនោះហៅចូល	៥៤៨,៥	៥២៨,៤	១ ០៤១,១
សន្ទនាទូរសព្ទក្រៅប្រទេស(ពាន់នាទី)	១ ៨១២,៨	១ ២៧៨,២	៣ ៩៥០,០
ក្នុងនោះហៅចូល	១ ៧៥១,៦	១ ៧៥១,៦	៣ ៨៨៩,២

➢ ការធ្វើដំណើរតាមផ្លូវអាកាស វប្បធម៌ និងទេសចរណ៍

តារាង៤.៨-អ្នកដំណើរតាមផ្លូវអាកាស វប្បធម៌ និងទេសចរណ៍

ប្រភេទ	ចំនួន(ពាន់នាក់)	%Δ ធៀបនឹងត្រីមាសមុន	%Δធៀបនឹងត្រីមាសដូចគ្នាឆ្នាំមុន
ភ្ញៀវអន្តរជាតិចូលទស្សនាសារមន្ទីរជាតិ	២៩,២	+២៥,២%	+៦៥០,០%
ភ្ញៀវទេសចររបរទេសទិញបន្តទស្សនាអង្គរ	២៣៦,៣	+៥៤,២%	កើនគំហុក
ភ្ញៀវទេសចរចូលទស្សនារមណីយដ្ឋានព្រះវិហារ	២៤,០	+១៤,៦%	-១,០%
អ្នកដំណើរតាមផ្លូវអាកាស(ក្នុងស្រុក)	៥៧,៨	+១៨,០%	កើនគំហុក
អ្នកដំណើរតាមផ្លូវអាកាស(អន្តរជាតិ)	១ ២០២,០	+៣១,០%	+៥៣៤,៦%
ទំនិញដឹកជញ្ជូនតាមផ្លូវអាកាស	១០,៩	-៩,០%	-៣១,១%
ចំនួនទេសចរជាតិចេញក្រៅប្រទេស	៤០៩,០	-៤,៨%	កើនគំហុក
ចំនួនទេសចរផ្ទៃក្នុង	៤ ៤៨៧,០	-២៧,១%	+៤៥,៣%
ចំនួនទេសចរអន្តរជាតិមកព្រះរាជាណាចក្រកម្ពុជា	១ ២៩១,៥	+២៧,៨%	+៧១០,៤%
✓ តាមផ្លូវអាកាស	៤៨១,៦	+៤៩,២%	+៤៥៣,៧%
✓ តាមផ្លូវគោកនិងផ្លូវទឹក	៨១០,០	+១៧,៧%	កើនគំហុក

៥. ស្ថានភាពខ្សែចរាចរណ៍កម្ម

➔ ពីប្រភពអគ្គនាយកដ្ឋានគយនិងរដ្ឋាករ ការនាំចូលនាត្រីមាសទី១ ឆ្នាំ២០២៣ មានចំនួន២២ ៥២៤,៧ប៊ីលានរៀល (ស្មើនឹង៥ ៦៣១,២ លានដុល្លារអាមេរិក) ថយចុះ៥,២%ធៀបនឹងត្រីមាសមុន និងថយចុះ២១,២%ធៀបនឹងត្រីមាសដូចគ្នាឆ្នាំមុនក្នុងនោះ៖

តារាង៥.១-បម្រែបម្រួលនៃការនាំចូលមុខទំនិញមួយចំនួន

ទំនិញ	%Δ ធៀបនឹងត្រីមាសមុន	%Δ ធៀបនឹងត្រីមាសដូចគ្នាឆ្នាំមុន
ប្រេងសាំង	-១,២%	+២៤,១%
ប្រេងម៉ាស៊ូត	+១,៥%	-២៣,២%
ឧស្ម័ន	+៧,៦%	+១៣,៧%
អគ្គិសនីនាំចូលដោយ EDC	+១,៩%	-៧៣,០%
ដែកសំណង់	+១៩,៨%	+៣៧,២%
ស៊ីម៉ង់ត៍	-១០,០%	-៤១,៦%
ជីកសិកម្ម	-២៦,៥%	-១,២%
នាំចូលរបស់ស្ថានទូតមិនធ្វើអាជីវកម្ម	-៣១,០%	-៦០,៦%
រថយន្តសរុប (ប៊ី.ល.រ)	-២៦,៦%	-១៦,៦%
រថយន្តសរុប (គ្រឿង)	-៣៣,៧%	-២៥,៤%
ត្រាក់ទ័រនិងគោយន្ត(គ្រឿង)	-៨,៣%	-៦០,៨%
ស្រូវសាលី	-១៤,៥%	-២៨,៦%
អង្ករ	+២៤៦,៨%	+៥៧៨,៥%
ផ្លែឈើនិងបន្លែ	+៣០,៤%	+១៧០,៩%
ថ្នាំកសិកម្ម	-១៤,៥%	-១១,០%
នាំចូលក្នុងក្របខណ្ឌច្បាប់វិនិយោគ	+៨,៣%	-០,៧%

➔ ការនាំចេញ ត្រីមាសទី១ ឆ្នាំ២០២៣ មានចំនួន១៨ ៣៥៦,០ប៊ីលានរៀល ស្មើនឹង៤ ៥៨៩,០លានដុល្លារអាមេរិក (៨១,៥% នៃការនាំចូល) ថយចុះ៧,៨%ធៀបនឹងត្រីមាសមុន និងថយចុះ៩,១% ធៀបនឹងត្រីមាសដូចគ្នាឆ្នាំមុន។

តារាង៥.២-បម្រែបម្រួលនៃការនាំចេញមុខទំនិញមួយចំនួន

ទំនិញ	%Δ ធៀបនឹងត្រីមាសមុន	%Δ ធៀបនឹងត្រីមាសដូចគ្នាឆ្នាំមុន
ផលិតផលឈើកែច្នៃ	+២៣៤,៧%	-៥៩,១%
វាយនភណ្ឌនិងស្បែកជើង	-១១,៧%	-២២,១%
អង្ករ	+២,៦%	+៧,៥%
ផលិតផលនេសាទ	-២,២%	-៩,៥%
កៅស៊ូ	-២៧,៦%	+១៣,៩%



១- គំនិតនៃសង្គ្រាមត្រជាក់

រដ្ឋមន្ត្រីការពារជាតិរបស់ទីក្រុងប៉េកាំង លោក Li Shangfu បាននិយាយថា ជម្លោះយោធារវាងចិន និងសហរដ្ឋអាមេរិក នឹងមានផលវិបាកដ៏អាក្រក់មិន ត្រឹមតែសម្រាប់ប្រទេសទាំងពីរប៉ុណ្ណោះទេ ប៉ុន្តែ សម្រាប់ពិភពលោកទាំងមូល។ “ចិននិងអាមេរិកមាន ប្រព័ន្ធផ្សេងគ្នា និងខុសគ្នាតាមវិធីជាច្រើនទៀត ទោះជាយ៉ាងណាក៏ដោយ នេះមិនគួររារាំងភាគីទាំង ពីរ ពីការស្វែងរកមូលដ្ឋានរួម និងផលប្រយោជន៍រួម ដើម្បីបង្កើនទំនាក់ទំនងទ្វេភាគី និងកិច្ចសហប្រតិ- បត្តិការឱ្យកាន់តែស៊ីជម្រៅនោះទេ”។

រដ្ឋមន្ត្រីការពារជាតិចិន ក៏បានព្រមានថា “ចិត្តគំនិតនៃសង្គ្រាមត្រជាក់ឡើងវិញនេះ បានកើតមាន

ឡើងវិញដែលបង្កើនហានិភ័យសន្តិសុខយ៉ាងខ្លាំង”។ លោកមិនបាននិយាយអំពីទីក្រុងវ៉ាស៊ីនតោន និង សម្ព័ន្ធមិត្តដោយផ្ទាល់ទេ ប៉ុន្តែបាននិយាយថា “ប្រទេសមួយចំនួន”បាននឹងកំពុងបង្កើនការប្រណាំង អារុធ និងជ្រៀតជ្រែកក្នុងកិច្ចការផ្ទៃក្នុងរបស់ប្រទេស ផ្សេងទៀត។

យោងតាមរដ្ឋមន្ត្រី Li ការបង្កើតប្លុកយោធា “NATO-like” នៅតំបន់ឥណ្ឌូប៉ាស៊ីហ្វិកបាននឹងកំពុង “ចាប់ប្រទេសក្នុងតំបន់ធ្វើជាចំណាប់ខ្លាំង និងលេង ជម្លោះនឹងការប្រឈមមុខដាក់គ្នា”។ ដាក់ស្តែងលោក សំដៅទៅលើកតិកាសញ្ញា AUKUS ដែលបាន ព្រមព្រៀងគ្នារវាងសហរដ្ឋអាមេរិក ចក្រភពអង់គ្លេស និងអូស្ត្រាលីក្នុងឆ្នាំ២០២១។

ដោយ នវ៉ាណាបូទិ អានន្ទជាយ៉ាត

២- រូបិយប័ណ្ណ BRICS

រូបិយប័ណ្ណ BRICS អាច “ប្រជែងនឹងការ គ្រប់គ្រង” នៃស្ថាប័នហិរញ្ញវត្ថុ ដែលដឹកនាំដោយ លោកខាងលិច។

ខណៈពេលដែលសហរដ្ឋអាមេរិក ទទួលបានប្រើ ស្ថានភាពលេចធ្លោរបស់ប្រាក់ដុល្លារនៅក្នុងប្រព័ន្ធ រូបិយវត្ថុពិភពលោកដើម្បីដាក់ទណ្ឌកម្មចំពោះប្រទេស ដែលទីក្រុងវ៉ាស៊ីនតោន មិនចូលចិត្តតាមរយៈការ ដាក់ទណ្ឌកម្ម សេដ្ឋកិច្ច ប្រទេសមួយចំនួននឹងបង្កើត រូបិយប័ណ្ណថ្មីមួយដែលអាចប្រកួតនឹងស្ថានភាពប្រាក់ ដុល្លារ — “ ប្រទេសជាច្រើនមានការខកចិត្តចំពោះ ការគ្រប់គ្រងប្រាក់ដុល្លារ ហើយចង់មានរូបិយប័ណ្ណថ្មី មកជំនួសប្រាក់ដុល្លារ — ដូច្នេះវាហាក់ដូចជាថាការ ទទួលយករូបិយប័ណ្ណ BRICS នឹងមិនមានបញ្ហាទេ” ។

លោក Mohammed Saqib អគ្គលេខាធិការ នៃក្រុមប្រឹក្សាសេដ្ឋកិច្ច និងវប្បធម៌ឥណ្ឌា-ចិន បាន ប្រាប់ Sputnik លោកបានទទួលស្គាល់ថា ការណែនាំ រូបិយប័ណ្ណ BRICS “នឹងតម្រូវឱ្យមានការពុះពារ លើបញ្ហាប្រឈមសំខាន់ៗនៃការកសាងទំនុកចិត្តនិង ការទទួលយកតាមពេលវេលា”។

លោក Mohammed Saqib ជឿថា “រូបិយ- ប័ណ្ណ BRICS នឹងផ្តល់នូវឋានៈខ្ពស់សម្រាប់ប្រទេស ដែលមានសេដ្ឋកិច្ចកំពុងរីកចម្រើន ធ្វើការគ្រប់គ្រង កាន់តែខ្លាំងលើកិច្ចការសេដ្ឋកិច្ចពិភពលោក ពង្រឹង អំណាចចរចាររបស់ពួកគេក្នុងការចរចាពាណិជ្ជកម្ម អន្តរជាតិ និងប្រឈមនឹងការត្រួតត្រានៃស្ថាប័ន ហិរញ្ញវត្ថុដែលដឹកនាំដោយលោកខាងលិច”។

ដោយ នវ៉ាណាបូទិ អានន្ទជាយ៉ាត

៣- ស្ត្រីខ្មែរ កំពុងបោះជំហានចូលទីផ្សារឌីជីថលយ៉ាងរស់រវើក

បច្ចុប្បន្នប្រជាជនកម្ពុជាទូទាំងប្រទេស រស់ក្រោមពន្លឺសន្តិភាព យ៉ាងសុខក្សេមក្សាន្ត និងស្របតាមស្ថានភាពពិភពលោកកំពុងរីកចម្រើនបច្ចេកវិទ្យាឌីជីថលយ៉ាងខ្លាំងក្លាបានធ្វើឲ្យវិស័យបច្ចេកវិទ្យាកំពុងផ្លាស់ប្តូរពីទីផ្សារប្រពៃណីមកជាទីផ្សារឌីជីថលយ៉ាងទូលំទូលាយ និងនាំមកនូវវឌ្ឍនភាពសេដ្ឋកិច្ចជាតិ។

នេះស្ទើរឃើញថា ទីផ្សារបច្ចេកវិទ្យាឌីជីថលកំពុងរំដោះស្ត្រីខ្មែរ ឱ្យចេញពីការងារក្នុងផ្ទះ មកប្រកួតប្រជែងទីផ្សារសង្គម និងបានរីករាលដាលពាសពេញពិភពលោក គ្រប់ទីកន្លែងនៅលើផ្លូវឆ្ពោះទៅរកភាពរុងរឿង។ បើពោលឱ្យខ្លី ទីផ្សារបច្ចេកវិទ្យាឌីជីថល បានផ្តល់មកនូវអត្ថប្រយោជន៍បីសំខាន់ៗដល់ស្ត្រី គឺ៖

ទី១-សន្សំសំចៃពេលវេលា ទីផ្សារបច្ចេកវិទ្យាឌីជីថលបានផ្តល់អត្ថប្រយោជន៍ដល់ស្ត្រីមានឱកាសធ្វើកិច្ចការផ្ទះផងមើលថែទាំកូនចៅផងនិងប្រកបរបរអាជីវកម្មទីផ្សារតាមអនឡាញផងដើម្បីពង្រីកជីវភាពគ្រួសារយ៉ាងប្រសើរ។

ទី២-ទីផ្សារបច្ចេកវិទ្យាឌីជីថលបានផ្តល់ឱ្យស្ត្រីនូវឯករាជ្យភាពសេដ្ឋកិច្ច និងថាមពលរបស់ខ្លួន មិនពឹងពាក់លើបុរសទាំងស្រុង។

ទី៣-ទីផ្សារបច្ចេកវិទ្យាឌីជីថល ធ្វើឱ្យមានសមភាពយេនឌ័រ ក្នុងការលើកកម្ពស់ស្ត្រី និងកាត់បន្ថយទម្រង់ផ្សេងទៀតនៃការរើសអើងមកលើស្ត្រីកាន់តែប្រសើរឡើង។

ហេតុនេះចំពោះទីផ្សារបច្ចេកវិទ្យាឌីជីថលបានដើរតួនាទីយ៉ាងសំខាន់ក្នុងការលើកកម្ពស់ស្ត្រីខ្មែរក៏ដូច

ស្ត្រីលើពិភពលោក ហើយធ្វើឱ្យស្ត្រីមានពេលវេលាកាន់តែច្រើនដើម្បីបន្តមហិច្ឆតារបស់ខ្លួន ក្នុងការធ្វើសកម្មភាពកាន់តែប្រសើរដែលធ្វើឱ្យជីវិតស្ត្រីកាន់តែរីករាយ ។

ស្ថិតក្នុងបរិការនេះ ទីផ្សារបច្ចេកវិទ្យាឌីជីថល បានអនុញ្ញាតឱ្យស្ត្រី ចូលរួមប្រកួតប្រជែងដើម្បីពន្លឺនកំណើនសេដ្ឋកិច្ចគ្រួសារនិងសង្គម។ ព្រោះបុរស ជារឿយៗតែងរារាំងដល់ការចូលរួមរបស់ស្ត្រីឱ្យមានព្រំដែនកំណត់។

ស្ថិតក្នុងបរិការនេះ ទីផ្សារបច្ចេកវិទ្យាឌីជីថល បានអនុញ្ញាតឱ្យស្ត្រីចូលរួមប្រកួតប្រជែងដើម្បីពន្លឺនកំណើនសេដ្ឋកិច្ចគ្រួសារនិងសង្គម។ ព្រោះបុរស ជារឿយៗតែងរារាំងដល់ការចូលរួមរបស់ស្ត្រីឱ្យមានព្រំដែនកំណត់។

ដូច្នេះទីផ្សារបច្ចេកវិទ្យាឌីជីថល បានធ្វើឱ្យស្ត្រីកាន់តែច្រើនឡើងៗមានសេរីភាពក្នុងការសម្រេចចិត្តដោយខ្លួនឯងទាក់ទងនឹងគ្រួសារអាជីពនិងជះឥទ្ធិពលជាវិជ្ជមានដល់ជីវិតរបស់ស្ត្រី។ ការផ្លាស់ប្តូរជាវិជ្ជមាននេះ កំពុងផ្តល់ចំណេះដឹងវិទ្យាសាស្ត្រ ថ្មីៗ ក្នុងការនាំមកនូវវិបុលភាពជីវិតរបស់ស្ត្រីកាន់តែប្រសើរឡើងយ៉ាងស្រស់បំព្រង ។

ដោយ វិត្ត សណ្តាប់



ការសិក្សាស្រាវជ្រាវសាគរសាស្ត្រ និងធនធាន ជលផល នៅសមុទ្រកម្ពុជាឆ្នាំ១៩៨៣-១៩៨៦ (ត)

ដង់ស៊ីតេមធ្យមនៃជីវម៉ាស់ (biomass) ក្នុង តំបន់សេដ្ឋកិច្ចផ្តាច់មុខ បានប្រែប្រួលពី ១.៨ ទៅ ៥.៥តោន/ម^២ តាមការអូសអូនពិសោធន៍ស្រាវជ្រាវ។ ជីវម៉ាស់ដែលរកឃើញនៅខែកញ្ញាឆ្នាំ១៩៨៥ មាន ៥.៥៥តោន/ម^២ ហើយថយចុះដល់៤.៩តោន/ម^២ នៅ ខែមេសាឆ្នាំ១៩៨៦ គឺជាដង់ស៊ីតេជីវម៉ាស់ខ្ពស់បំផុត ដែលកត់ត្រាបាន។ នៅភាគដីធំនៃតំបន់គឺចាប់ពីជំរៅ ទឹក៣០មែត្រឡើងទៅ ដង់ស៊ីតេជីវម៉ាស់បានថយចុះ តិចជាង ២តោន/ម^២ ដែលទោះជាមានការប្រមូលផ្តុំ ហ្នឹងត្រឹមច្រើននៅតំបន់នេះក៏ដោយ ក៏វាមិនទៀងទាត់ ហើយក៏រយៈខ្លីដែរ។

ទីខ្ពស់ក្រោមទឹក (shoal) ជិតខាងច្រាំងជា កន្លែងដែលមានផលិតកម្មជីវម៉ាស់ខ្ពស់ ហើយការ ប្រមូលផ្តុំហ្នឹងត្រឹម មានភាពនឹងនរនៅស្ទើរទូទាំងឆ្នាំ។ ដង់ស៊ីតេជីវម៉ាស់នៅតំបន់នេះ ប្រែប្រួលពី ២០ ទៅ ៣៣តោន/ម^២។ ផ្ទៃក្រឡានៃការប្រមូលផ្តុំនេះប្រែប្រួល ពី ៨០០ ទៅ១,២០០ម^២ ឯស្តុកសេដ្ឋកិច្ចប្រែប្រួលពី ១៥,៥០០ ទៅ ២២,០០០តោន (ស្តុកមធ្យម៖ ≤ ២០,០០០)។ សម្រាប់ទីខ្ពស់ក្រោមទឹកជិតខាងច្រាំង ផលនេសាទត្រូវបានផ្តល់អនុសាសន៍ថាគួរអនុញ្ញាត ឲ្យប្រមូលផលពី ៨,០០០ ទៅ ១០,០០០តោន/ឆ្នាំ ដើម្បីធានាចីរភាព។

៥.៣.៣ ការងារ ថានានិច្ចយសាស្ត្រ (fish taxonomy) និងមច្ឆាសាស្ត្រ (ichthyology)

ត្រីដែលនេសាទបានមួយលើកៗ សុទ្ធតែត្រូវ បានអ្នកជំនាញថានានិច្ចយសាស្ត្រ និងជីវសាស្ត្រត្រី កើបយកចេញប្រមាណ១-៣% ពីគំនរត្រីសរុបតាម បរិមាណជាក់ស្តែងច្រើនឬតិចដើម្បីធ្វើការកំណត់ភិស ភាគប្រភេទត្រីទាំងអស់ដែលមានវត្តមាននៅសមុទ្រ

កម្ពុជា។ បន្ទាប់ពីការកំណត់ភិសភាគរួចមក ត្រីទាំង នោះ ត្រូវឆ្លងកាត់ការងារថ្លឹងទម្ងន់ វាស់វែង និងការវះ កាត់ពិនិត្យកំរិតក្រពេញបន្តរពូជ សារធាតុខ្លាញ់ក្នុង ពោះ និងកំរិតចំណីនៅក្នុងក្រពះ ដោយមានការកត់ ត្រាយ៉ាងហ្មត់ចត់ ដើម្បីវិភាគដំណាក់កាលបន្តរពូជ របស់ពួកវា។

៥.៣.៣.១ ការងារថានានិច្ចយសាស្ត្រ (tax onomy)

ការងារនេះត្រូវអនុវត្តនៅគ្រប់ពេលប្រមូលផល ត្រីពីការអូសអូននេសាទពិសោធន៍ស្រាវជ្រាវដោយថា នានិច្ចយវិទូស្វែងរកប្រភេទត្រីទាំងអស់បង្ហាញខ្លួនក្នុង ផលត្រីដែលនេសាទបានមួយលើកៗ។

ត្រីគ្រប់ប្រភេទ ត្រូវបានឆ្លងកាត់ការវិភាគ កំណត់ភិសភាគយ៉ាងហ្មត់ចត់ ដើម្បីធានាឲ្យបានថា ឈ្មោះវិទ្យាសាស្ត្ររបស់ ត្រីពិតជាបានកំណត់យ៉ាង ត្រឹមត្រូវចំពោះសំណាកត្រីនីមួយៗដែលបានប្រមូល ជ្រើសរើសនៅទូទាំងការស្រាវជ្រាវ។ សំណាកគំរូ ប្រភេទត្រីនីមួយៗ ដែលបានវិភាគកំណត់ភិសភាគ ត្រឹមត្រូវហើយនោះ ត្រូវបានរក្សាទុកមួយប្រភេទៗ ចំនួន៤-៥ក្បាលចំពោះត្រីទំហំតូច និង២-៣ក្បាល ចំពោះត្រីទំហំធំ ដោយដាក់ត្រាំក្នុងទឹកហ្វ័រម៉ាលីន៥% ដើម្បីរក្សាទុកនៅសារមន្ទីរត្រីពិភពលោកនៅភ្នំខ្ពស់ ស្តុក សហភាពសូវៀត (សហព័ន្ធរុស្ស៊ី)។

ត្រីត្រូវបានរកឃើញថាមាន៤៣៤ប្រភេទ (species) ចេញពី៩៦អម្បូរ (family) ដូចតារាង ខាងក្រោម៖

**តារាង៥. បញ្ជីអម្បូរត្រីដែលនេសាទបាននៅអំឡុងពេលស្រាវជ្រាវវិទ្យាសាស្ត្រ
នៅសមុទ្រកម្ពុជាឆ្នាំ១៩៨៣-៩៨៦**

ឈ្មោះអម្បូរត្រី និងឈ្មោះខ្មែរ	ចំនួនប្រភេទ	ឈ្មោះអម្បូរត្រី និងឈ្មោះខ្មែរ	ចំនួនប្រភេទ	ឈ្មោះអម្បូរត្រី និងឈ្មោះខ្មែរ	ចំនួនប្រភេទ
(១) <i>Orectolobidae</i> ឆ្មាមឆ្មា, ឆ្មាមឆ្មា	៥	(២) <i>Lomnidae</i> ឆ្មាមព្រុយពីរ	១	(៣) <i>Scyllorhinidae</i> ឆ្មាមឆ្មា	១
(៤) <i>Carcharhinidae</i> ឆ្មាមស	៨	(៥) <i>Sphyrnidae</i> ឆ្មាមឯក	២	(៦) <i>Rhinobatidae</i> ឆ្មាមត្រួច	១
(៧) <i>Rhynchobatidae</i> ឆ្មាមត្រួច	១	(៨) <i>Dasyatidae</i> ចំបែលត្រឡោក	៩	(៩) <i>Gymnuridae</i> ចំបែលមេអំបៅ	១
(១០) <i>Myliobatidae</i> ចំបែលអក	៥	(១១) <i>Torpedinidae</i> ចំបែលឆក់	៣	(១២) <i>Megalopidae</i> ត្រីព្រុយវែង	១
(១៣) <i>Clupeidae</i> ត្រីតាម៉យ/តូន	២០	(១៤) <i>Engraulidae</i> ត្រីពន្លឺមាន់	៨	(១៥) <i>Chirocentridae</i> ត្រីស្រោមដាវ	១
(១៦) <i>Synodontidae</i> ត្រីថ្លែន, ត្រីតូចិន	៦	(១៧) <i>Aniidae</i> ត្រីក្អក	៦	(១៨) <i>Plotosidae</i> ត្រីអណ្តែងសមុទ្រ	២
(១៩) <i>Muraenidae</i> អន្ទង់	៤	(២០) <i>Muraenesocidae</i> អន្ទង់ស	២	(២១) <i>Ophiichthidae</i> អន្ទង់	១
(២២) <i>Belontiidae</i> ត្រីផ្កាងព្រីត្រ	២	(២៣) <i>Bregmaceratidae</i> ត្រីកុដតូច	១	(២៤) <i>Fistulariidae</i> ត្រីមាត់ខ្នុយ	២
(២៥) <i>Centrisidae</i> ត្រីពូន/បង្ហា	២	(២៦) <i>Syngnathidae</i> ចែក្រពើ	៣	(២៧) <i>Holocentridae</i> ត្រីក្រហមស្រកាត់	២
(២៨) <i>Monocentridae</i> ត្រីម្នាស់	១	(២៩) <i>Sphyraenidae</i> ត្រីអង្រែ	៧	(៣០) <i>Mugilidae</i> ត្រីក្បក	៣
(៣១) <i>Polynemidae</i> ត្រីកាវ៉ាវ	៣	(៣២) <i>Serranidae</i> ត្រីកុកកែត	២៣	(៣៣) <i>Theraponidae</i> ត្រីត្រសក់	៥
(៣៤) <i>Priacanthidae</i> ត្រីក្រហមភ្នែកតំ	៣	(៣៥) <i>Apogonidae</i> ត្រីព្រុយស្ទឹង	៧	(៣៦) <i>Sillaginidae</i> ត្រីព្រុយស	២
(៣៧) <i>Lactariidae</i> ត្រីស្លឹកខ្នុរ	១	(៣៨) <i>Rachycentridae</i> ត្រីថ្នាក់	១	(៣៩) <i>Carangidae</i> ត្រីកាំគូច/គូនគុំ	៣៨
(៤០) <i>Formionidae</i> ត្រីបាបខ្មៅ	១	(៤១) <i>Menidae</i> ត្រីតាំងតោ/ស្លឹកឃ្នុំ	១	(៤២) <i>Lutjanidae</i> ត្រីអាំងកើយ	១៩
(៤៣) <i>Nemipteridae</i> ត្រីក្រហម/កន្ទុក	២០	(៤៤) <i>Lobotidae</i> ត្រីក្រាញ់សមុទ្រ	១	(៤៥) <i>Leiognathidae</i> ត្រីកិ/សំបោរហៀរ	១៥
(៤៦) <i>Gerridae</i> ត្រីកញ្ជាក់ស្លា/រូងអង្ករ	៥	(៤៧) <i>Pomadasyidae</i> ត្រីបង្កង់លឿង	៧	(៤៨) <i>Sciaenidae</i> ត្រីចង្កូមបី	១៥
(៤៩) <i>Lethrinidae</i> ត្រីមង្គុត/គ្រាប់ខ្នុរ	៦	(៥០) <i>Pentapodidae</i> ត្រីក្រាញ់ស	៣	(៥១) <i>Mullidae</i> ត្រីពពែ	១២
(៥២) <i>Ephipidae</i> ត្រីយុត/ចៀកដំរី	១	(៥៣) <i>Platacidae</i> ត្រីប្រាណៀរខ្មៅ	១	(៥៤) <i>Drepanidae</i> ត្រីកណ្តៀរ	២
(៥៥) <i>Scalophagidae</i> ត្រីខ្លា	១	(៥៦) <i>Chaetodontidae</i> ត្រីមេអំបៅ	៩	(៥៧) <i>Cepolidae</i> ត្រីបន្ទះសំបែត	១
(៥៨) <i>Pomacentridae</i> ត្រីតូកក្រមុំ	៤	(៥៩) <i>Labridae</i> ត្រីសេក	៦	(៦០) <i>Scaridae</i> ត្រីសេកខៀវ	២
(៦១) <i>Mugiloididae</i> ត្រីក្រាញ់ខ្លាច់	២	(៦២) <i>Uranoscopidae</i> ត្រីខ្លោច	១	(៦៣) <i>Champsodontidae</i> ត្រីធ្មេញត្រពើ	២
(៦៤) <i>Callionymidae</i> ត្រីនាគតូច	១	(៦៥) <i>Blennidae</i> ត្រីធ្មេញល្អិត	២	(៦៦) <i>Derepodichthyidae</i> ត្រីខ្លាំងស	១
(៦៧) <i>Brotulidae</i> ត្រីស្លាក់សមុទ្រ	១	(៦៨) <i>Siganidae</i> ត្រីកន្តាំង	៣	(៦៩) <i>Trichuridae</i> ត្រីកុក	២
(៧០) <i>Scombridae</i> ត្រីមេកា/តម្កាង/ឈាម	៩	(៧១) <i>Xiphiidae</i> ត្រីចំពុះដាវ	១	(៧២) <i>Stromateidae</i> ត្រីបាបស	១
(៧៣) <i>Ariomimidae</i> ត្រីកន្ទុយចំពាម	១	(៧៤) <i>Gobiidae</i> ត្រីប្រមុំង	៣	(៧៥) <i>Gobioididae</i> ត្រីប្រមុំងអន្ទង់	៣
(៧៦) <i>Scorpaenidae</i> ត្រីខ្លាដំរី	៧	(៧៧) <i>Triglidae</i> ត្រីព្រុយស្លាប	១	(៧៨) <i>Synanceiidae</i> ត្រីបីសាច	២
(៧៩) <i>Platycephalidae</i> ត្រីក្បាលសំបែត	៦	(៨០) <i>Duotyropteridae</i> ត្រីមេអំបៅ	២	(៨១) <i>Psettodidae</i> ត្រីអណ្តាតផ្តែ	១
(៨២) <i>Bothidae</i> ត្រីអណ្តាតផ្តែ	១១	(៨៣) <i>Pleuronectidae</i> ត្រីអណ្តាតផ្តែ	២	(៨៤) <i>Soleidae</i> ត្រីអណ្តាតផ្តែ	៤
(៨៥) <i>Cynoglossidae</i> ត្រីអណ្តាតផ្តែ	៤	(៨៦) <i>Echeneidae</i> ត្រីពពួក	២	(៨៧) <i>Triacanthidae</i> ត្រីពួងបី	១
(៨៨) <i>Balistidae</i> ត្រីកញ្ជក់សមុទ្រ	៨	(៨៩) <i>Monacanthidae</i> ត្រីអង្រួស	១	(៩០) <i>Psilocephalidae</i> ត្រីមុស	១
(៩១) <i>Ostraciontidae</i> ត្រីប្រអប់	៤	(៩២) <i>Tetraodontidae</i> ត្រីកំពត	១០	(៩៣) <i>Diodontidae</i> ត្រីកំពតបន្លា	២
(៩៤) <i>Batrachoididae</i> ត្រីដីង្កក់	១	(៩៥) <i>Antennariidae</i> ត្រីដីង្កក់	២	(៩៦) <i>Pegasidae</i> ត្រីកែសមុទ្រ	៣

៥.៣.៣.២ ការងារមច្ឆាសាស្ត្រ (ichthyology) ត្រីទាំង៤៣៤ប្រភេទចេញពី៩៦អម្បូរដែលរកឃើញនៅអំឡុងពេលស្រាវជ្រាវនៅសមុទ្រកម្ពុជាពីឆ្នាំ១៩៨៣-១៩៨៦ មានត្រីចំនួន ១៧៤ ទៅ ៣១១ ប្រភេទបានបង្ហាញខ្លួនជាញឹកញាប់ក្នុងផលត្រីដែលនេសាទបានស្ទើរតែទាំងអស់ ក្នុងនោះមាន៩០ ទៅ ១២០ប្រភេទ មានលក្ខណៈជាប្រភេទត្រីសេដ្ឋកិច្ចដោយពួកវាបានបង្ហាញខ្លួនពីចំនួន៨៣%នៃត្រីដែល

នេសាទបាននៅចន្លោះខែកក្កដា-សីហា ឆ្នាំ១៩៨៣ ទៅចំនួន៩២% នៅចន្លោះខែកម្ភុះ-មេសា ឆ្នាំ១៩៨៦ ទោះជាយ៉ាងនេះក៏ដោយ ក៏មានត្រីចំនួន ៦ប្រភេទ គឺត្រីកិស្រស់ (*Leiognatus splendens*), ត្រីប្លាធូប ឬ ត្រីកាម៉ុង (*Rastrellizer brachysoma*), ពួកត្រីកន្ទុយវែង (*Chinchard*) ក្នុងនោះ ៖ (១) ត្រីគូនគុំ (*Atulemate*), (២) ត្រីដូតលឿង (*Salaroides leptolepis*), (៣) ត្រីកន្ទុយវែង (*Megalaspis cordyla*)

(៤) ត្រីកន្ទុយរឹងមូល (Decapterus maruadsi) អាចចាត់ទុកថាជាប្រភេទត្រីសេដ្ឋកិច្ចសំខាន់ជាងគេ។

ត្រីទាំង៦ប្រភេទខាងលើនេះ បានក្តាប់យក ៤៨% នៃត្រីដែលចាប់បាននៅខែកក្កដាឆ្នាំ១៩៨៣ ៣៥.១% នៅខែឧសភា ឆ្នាំ១៩៨៥ ៣០.៩% នៅខែកក្កដា ឆ្នាំ១៩៨៥ ២៣.១% នៅខែកុម្ភៈ ឆ្នាំ១៩៨៦ និង ៣៥.៨% នៅខែមេសាឆ្នាំ១៩៨៦។ ការបង្ហាញខ្លួនរបស់ពួកវាបានធ្លាក់ចុះពី ១៩% នៅខែកញ្ញា ឆ្នាំ១៩៨៥ ដល់១២.៥% នៅខែធ្នូ ឆ្នាំ១៩៨៥។ ឯរបាយប្រភេទត្រីសេដ្ឋកិច្ចដែលចាប់បានក្រៅពីនោះ ត្រូវបែងចែកជា២ក្រុម៖ ក្រុមទី១ជាពួកដែលបង្ហាញខ្លួនញឹកញាប់ តែបរិមាណប្រែប្រួលទៅតាមដំណាក់កាលខុសៗគ្នា ជួនកាលក៏គ្មានសោះតែម្តង ទោះជាផលចាប់បានច្រើនក៏ដោយ និងមានម្តងម្កាល ក៏មានបរិមាណសម្បូរបែបដែលអាចមកពីការប្រមូលផ្តុំហ្នឹងធ្វើបន្ទាត់ទី។ ក្រុមនេះមានប្រហែល១៥-២០ប្រភេទដែលមានជាអាទិ៍៖ ត្រីកាំគូច (Alepes kalla), ត្រីអណ្តែងសមុទ្រ (sea catfish), ត្រីផ្លិតឃ្មុំបូតាំងតោ (Mene), ត្រីកាំគូច/កាឡាងធំៗ (some big Caranx sp.), ត្រីអាំងក៊ីយ (Lutjanidae), ត្រីត្រសក់ (Therapon theraps), ត្រីកាវ៉ាវ (Eleutheronema), ត្រីគូន (Clupeidae)។ ក្រុមទី២ មាន៧៥ប្រភេទ ក្នុងបរិមាណតិចតួច តែបង្ហាញខ្លួនញឹកញាប់គួរសមដែលអាចនិយាយបានថាជាប្រភេទដែលមានរបាយពន្ធុ (gene) តែមួយនៅផ្នែកណាមួយនៃតំបន់ដែលស្រាវជ្រាវដែលមិនធ្វើការប្រមូលផ្តុំហ្នឹងដូចជាប្រភេទត្រីក្បកក្រហម (Mullidae), ត្រីថ្លែន (Sauridae) ជាដើម។ ប្រភេទផ្សេងទៀត គ្មានលក្ខណៈសេដ្ឋកិច្ចទេព្រោះការបង្ហាញខ្លួនរបស់ពួកវាមិនជាញឹកញាប់ឯបរិមាណក៏មានមិនច្រើនដែរ។

របាយសមាសភាពនិងស្ថានភាពត្រីដែលចាប់បានទៅតាមជំរៅទឹកនិងរដូវកាល

នៅតំបន់ខាងជើងខ្សែរយៈទទឹង ១១°០០N ការនេសាទដោយប្រើអូសអូសនៅជំរៅទឹកតិចជាង

៣០ម៉ែត្រ បានទទួលផលមិនលើសពី០.៥-២គោន/ម៉ោងឡើយនៅគ្រប់រដូវទាំងអស់។ ត្រីដែលនេសាទបានមាន៖ ត្រីគូនគុំ (Atule), ត្រីកន្ទុយរឹងពោះស្រួច (Alepes kalla), ត្រីកន្ទុយរឹងមូល (Decapterus russelli), ត្រីកាម៉ែយ (Clupeidae)។ នៅតំបន់ខាងត្បូងខ្សែរយៈទទឹង១១°០០N ក្នុងដែនសមុទ្រកម្ពុជាផលិតភាពត្រីមានកំរិតខ្ពស់នៅទូទាំងឆ្នាំ។ នៅរដូវភ្លៀង បរិមាណទឹកសាបចេញពីទ្វីបហូរចូលទៅតំបន់ឆ្នេរ តាមរយៈឆកកំពង់សោម បង្កើតបានជាកន្លែងដែលមានការប្រមូលផ្តុំហ្នឹង នៃប្រភេទត្រីសេដ្ឋកិច្ចពិសេស។ នៅរដូវប្រាំង ភាពសម្បូរត្រីនេះត្រូវបានប្រទះឃើញនៅតំបន់ខាងក្រៅសមុទ្រកម្ពុជាដែលអាចសន្និដ្ឋានបានថាទឹកសាបហូរចេញពីទ្វីបតាមទន្លេធំៗចំនួនបីនៅឯនាយកោះត្រល់បានបន្សាបទឹកនៅមាត់ឈូងសមុទ្រថៃ។

ផលនេសាទដែលសម្បូរត្រូវប្រទះឃើញនៅជិតប្រាំងក្នុងចន្លោះជំរៅទឹក១២-២០ម៉ែត្រ។ ប្រសិទ្ធភាពនេសាទមិនមែនមានតែនៅក្នុងខែកុម្ភៈ-មេសា ឆ្នាំ១៩៨៦ នៅចន្លោះជំរៅនេះប៉ុណ្ណោះទេ គឺផលត្រីដែលចាប់បានដោយអូសអូសអំឡុងពេលសាប្រជ្រាវ ឆ្នាំ១៩៨៣-១៩៨៦ទាំងអស់ នៅក្នុងតំបន់នេះ សុទ្ធតែខ្ពស់ក្នុងបរិមាណពី៥៤០គក្រទៅ៥៣៣គក្រ/ម៉ោងនៃការអូសអូសដោយមានត្រីចំនួន១៥០ប្រភេទនៅក្នុងផលចាប់ផលចាប់ទាំងនោះផង។ នៅខែកុម្ភៈ ក្នុងចំណោមត្រីកិ/សំបោរហៀរ (Leiognathidae) ទាំងប្រាំមួយប្រភេទ ដែលក្តាប់យក១៩.៦%នៃផលចាប់មានពីរប្រភេទដែលមានបរិមាណច្រើនជាងគេគឺ៖ ត្រីកិស្រស់ (Leiognathus splendens) និងត្រីសំបោរហៀរគ្មានអិល (Gazza minuta)។ នៅខែមេសា អត្រាពួកត្រីកិ/សំបោរហៀរ បានកើនឡើងដល់៣១% ដែលអាចបញ្ជាក់បានពីការធ្វើបន្ទាត់ទីរបស់ពួកវាពីតំបន់ជំរៅទឹក២០-២៧ម៉ែត្រមកផ្ទៃលើទឹក។ ពួកត្រីកាំគូចចំនួន២១ប្រភេទ ក្តាប់យក ១៩% នៅក្នុងផលចាប់និមួយៗដែលក្នុងនោះមានត្រីកន្ទុយរឹងធ្លាក់លៀង

(Sela), ត្រីកន្ទុយរឹងពោះស្រួច (Alepes kalla), ត្រីបេកា (Scombridae) និងប្រភេទត្រីកាំគូចធំៗ ដូចជា ត្រីបេកាអុច (Scomberoides lysan), ត្រីអំបោះ (Alectis indicus), និងត្រីកាំគូចធ្នូត (Gnathonodonspeciosus) ។ ក្រោយពិនិត្យលើផលចាប់ដោយការអូសអូនទាំងអស់មក គេ អាចកំណត់តំបន់ប្រមូលផ្តុំហ្នឹងត្រីជាសំខាន់ គឺនៅចន្លោះជំរៅទឹក១២-២៧ម៉ែត្រ (រូបភាព៤, ៥) ។

នៅចន្លោះជំរៅទឹក២០-៣០ម៉ែត្រផលនេសាទជាមធ្យម ក្នុងអំឡុងពេលពាក់កណ្តាលខែឧសភា ដល់ពាក់កណ្តាលខែកក្កដាឆ្នាំ១៩៨៥ និងអំឡុងខែកុម្ភៈ-មេសាឆ្នាំ១៩៨៦ ប្រែប្រួលចាប់ពី ៣២១គក្រទៅ៤៨៦គក្រ/ម៉ោង នៃការអូសអូនពិសោធន៍ ដោយមានត្រីចំនួន១២៥-១៦០ប្រភេទនៅក្នុងផលត្រីដែលចាប់ទាំងនោះផង។ ត្រីសំខាន់ក្នុងចំណោមត្រីកិ (Leiognathidae) មាន៖ ត្រីកិស្រស់ (Leiognatus splendens), ត្រីសំបោរហៀរ គ្មានរំអិល (Gazza minuta), ត្រីកិព្រុយក្រហម (Leiognatus bindus) ក្នុងចំណោមត្រីកាំគូច (Carrangidae) មាន ត្រីកូនគំ (Atule mate), ត្រីភ្នែកស (Selar boops), ត្រីកន្ទុយរឹងពោះស្រួច (Alepes kalla), ពពួកត្រីចោរធំៗ៥ប្រភេទ (5 Caranx sp.), ត្រីប៉ាឡាំង (mackerel), ត្រីបេកាអុច (Scomberoides), ត្រីចិនចាស់ (Alectis), ត្រីប្លាធុ/កាម៉ុង (Rastrellizer), ត្រីត្រសក់ (Therapon theraps), ត្រីត្រសក់ឆ្នុតបួន (Pelates quadrilineatus), ត្រីគូន (Sardinella), ត្រីបណ្តាលចេកភ្នែកក្រហម (Etrumus teres), ត្រីកាម៉យ (Anodontostomachacunda), ត្រីអាំងក៏យព្រុយខ្មៅ (Lutjanus buccanella), ត្រីស្រកាទន់ក្រហម (Pritipomoides), ត្រីអាំងក៏យខៀវ (Lutjanus tachete), ត្រីកាជីឆ្នុត (Plectorhinchus cinctus) និងត្រីផ្សេងទៀត។ គេមិនអាចកំណត់ប្រភេទត្រីដែលមានលើសលុបនៅទូទាំងរដូវបានឡើយប៉ុន្តែជំរៅទឹកអាចបង្ហាញលក្ខណៈប្រែប្រួលនៃសមាសភាព

ត្រីដែលចាប់បាន (រូបភាព៤, ៥) ។
 នៅចន្លោះជំរៅទឹក១៨-៣៥ម៉ែត្រក្នុងខែមិនា ត្រីក្អកអាហ្វ្រិក (Ariusafricanus) បានផ្លាស់ទីទៅរកតំបន់ក្បែរច្រាំងដើម្បីពងកូនព្រោះពួកវាអវត្តមាននៅតំបន់ទឹកជ្រៅ។ នៅចុងខែវិច្ឆិកា ប្រភេទត្រីក្អកផ្សេងទៀតដូចជាត្រីក្អកទន្លេ (Arius caelatus) ត្រីក្អកសសៃ (Arius venosus) អវត្តមានពីសមុទ្រកម្ពុជា ព្រោះ បានធ្វើបន្ទាត់ទីទៅរកកន្លែងពងកូននៅទន្លេ ទឹកសាប។ ត្រីកន្ទុយរឹង (Megalaspis cordyla) ពងកូនច្រើន បំផុតនៅចុងខែកុម្ភៈ ដែលនៅដើមខែកុម្ភៈ ត្រីករពងមានចំនួន ៦% នៅចុងខែកុម្ភៈមាន ៦០% នៅចុងខែមិនាមាន ៣០% និងនៅចុងខែមេសាមាន១៦%។ នៅអំឡុងខែឧសភា-កក្កដា និងកញ្ញា-ធ្នូត្រីកន្ទុយរឹងមិនចិតនៅក្នុងដំណាក់កាលពងកូនឡើយ។ ដំណាក់កាលពងកូនជាអតិបរិមា នៃត្រី កូនគំ (Atule mate) គឺនៅចុង ខែកុម្ភៈ (៣៦%) នៅដើមខែមេសា (៥១%) ដែលនៅដើមខែមិនា និងដើមខែមេសា បរិមាណត្រីកពងបានធ្លាក់ចុះដល់១២% និង១៥%។ ក្នុងចន្លោះពេលខាងលើនេះ បរិមាណត្រីកពងបានកើនឡើងដល់៣០% នៅចុងខែមិនា។ ខួបនៃដំណាក់កាលពងកូននេះ កើតឡើងប្រហាក់ប្រហែលគ្នាទៅលើប្រភេទត្រីផ្សេងៗទៀត ដូចជា ត្រីអាំងក៏យភ្នែកធំ (Pristipomoides macrophthalmus) ត្រីឆ្នុងប្រផេះ (Lutjanus vitta) ត្រីត្រសក់ (Therapon theraps) ត្រីកន្ទុយរឹងភ្នែកធំ (Selar crumenophthalmus) ត្រីចង្កូមខ្លា (Argyrosomus argentatus) ត្រីកាំគូចច្រមុះរឹង (Carangoides chrysophrys) ត្រីកាវ៉ា (Eleutheronema) ជាដើម។ ពពួកត្រីខាងក្រោយនេះធ្វើការបន្តពូជជារបៀបប្រមូលផ្តុំហ្នឹងតូចៗ រួចហើយបែកខ្ញែកគ្នាទៅគ្រប់កន្លែងក្នុងតំបន់ដើម្បីពងកូន។ ប្រភេទត្រីខ្លះ ដូចជា ត្រីកាជីអុចខ្នង (Pomadasy maculates) ត្រីគូន (Dussumieria acuta) ត្រីត្រសក់ (Therapon theraps) ត្រីត្រសក់កន្ទុយរឹង (Pelates quadrilineatus) ត្រី-

ភ្នែកស (Selar boops) ត្រីកាម៉ាយ (Anodontostoma Chacunda) ត្រីផ្លិតឃុំ (Mene) ជាដើម មានរយៈពេល ពងកូនខ្លីបំផុតដែលតាមលក្ខណៈរបាយរបស់វា គេអាចចាត់ទុកថាជាក្រុមតែមួយ។ ប្រភេទនីមួយៗបានចូលមកក្នុងតំបន់ជាហ្វូងធំព្រោះការពងកូនរបស់ពួកវាកើតឡើងដំណាលគ្នា។ ក្រោយពេលពងកូនដែលមានរយៈពេលខ្លី (២-៤ សប្តាហ៍) រួចមក ពួកវាបានផ្លាស់ទីទៅតំបន់ទឹកជ្រៅ ដែលដោយហេតុនោះពួកវាមិនបានបង្ហាញខ្លួនទាំងស្រុងឬស្ទើរតែទាំងស្រុងនៅក្នុងផលត្រីដែលចាប់បានដោយការអូសអូនស្រាវជ្រាវ។ នៅអំឡុងខែឧសភា-កក្កដា បរិមាណត្រីមេករពងមានមិនលើសពី១៥-២០%ឡើយ។ អំឡុងខែកក្កដា-សីហា ត្រីករពង មាន១៨% តែត្រីប្លាធុមានត្រីមេករពងរហូតដល់៤១% ឯត្រីកូនគុំមេ៥៨%បានពងកូននៅដើមខែកក្កដា។ នៅអំឡុងខែកញ្ញា-ធ្នូ បរិមាណត្រីមេករពងមានចំនួន១០% នៅតំបន់ក្បែរច្រាំង (រូបភាព៥,៦,៧,៨,៩) ។

នៅជំរៅទឹកពី៤០-៥០ម៉ែត្រ ផលនេសាទជាមធ្យម នៅក្នុងខែឧសភា ឆ្នាំ១៩៨៥ មានចំនួន ១៧៣គក្រ/ម៉ោងនៃការអូសអូនពិសោធន៍។ ផលចាប់ដែលប៉ាន់ស្មាននៅរដូវនានាទូទាំងឆ្នាំមានមិនលើសពី១១៥គក្រ/ម៉ោងនៃការអូសអូនស្រាវជ្រាវឯប្រភេទត្រីដែលច្រើនលើសលប់គឺ៖ ត្រីកូនគុំ (Atule) ត្រីកន្ទុយរឹង (Megalaspis cordyla) ត្រីភ្នែកស ត្រីចេក (Seriolina nigrofasciata) ត្រីក្រហមផ្កាថ្ម (Priacanthus arenatus) ត្រីក្បួកក្រហម (Mullidae) និងត្រីប្លាធុ/កាម៉ុង (Rastrellizer) ។ ការប្រមូលផ្តុំហ្វូងភាគច្រើននៃត្រីត្រូវបានប្រទះឃើញនៅជំរៅទឹកលើសពី៣០ម៉ែត្រឡើងទៅ នៅតំបន់បរិមណ្ឌលនៃចលនាព្យុះស៊ីក្លូន។ ផលត្រីចាប់បានក្នុងកំរិតទាបប្រមាណ ៥០០គក្រ/ម៉ោងនៃការអូសអូនពិសោធន៍

ត្រូវបានប្រទះឃើញនៅតំបន់ចំណុចកណ្តាល នៃចលនាគូចរបស់ព្យុះស៊ីក្លូន។ លក្ខខណ្ឌនៃការប្រមូលផ្តុំហ្វូងត្រីប្រែប្រួលតាមការវិវត្តន៍នៃឌីណាមិកទឹក។

ចាប់ពីជំរៅទឹកលើសពី៥០ម៉ែត្រឡើងទៅផលត្រីនេសាទបានមានកំរិតទាបនៅស្ទើរគ្រប់កន្លែងក្នុងតំបន់សេដ្ឋកិច្ចផ្តាច់មុខកម្ពុជា។ ផលត្រីដែលចាប់បានជាអតិបរិមាណនៅខែកុម្ភៈឆ្នាំ១៩៨៦ អាចកំណត់បានជាមធ្យមថាមានបរិមាណ១២២គក្រ/ម៉ោងនៃការអូសអូនពិសោធន៍។ ភាគខាងត្បូងតំបន់នេះបានបង្ហាញពីការប្រមូលផ្តុំហ្វូងត្រីកើនឡើងនៅគ្រប់រដូវ។ មានម្តងម្កាលនៅជំរៅទឹកនេះ ត្រីដែលចាប់បានជាអតិបរិមាណដល់ ៦៦០គក្រ/ម៉ោងនៃការអូសអូនពិសោធន៍ ដែលជាប្រភេទត្រីដំបូងជាង៖ ត្រីអាំងកឹយក្រហម (Lutjanus argentimaculatus) ត្រីអាំងកឹយថ្មី (Pinjalopinjal) ។ ជាទូទៅប្រភេទត្រីច្រើនលើសលប់ជាងគេដែលសង្កេតឃើញនៅតំបន់ជំរៅទឹកនេះមាន៖ ត្រីក្រហមផ្កាថ្ម (Pricanthus arenatus) ត្រីថ្លែនធំ (Saurida) ត្រីកូនគុំ (Atule) ត្រីកាវ៉ាវ ៦ប្រភេទ (6 species of Eleutheronema) ត្រីចេក (Seriola) និងត្រីពពែ (Upeneus sulphureus) (រូបភាព ៤,៥,៦,៧,៨,៩) ។

(នៅមានត)

ដោយ ទូច ស៊ាងតាណា

១- ពន្យល់ពាក្យ

សិល្បសាស្ត្រ=គឺជាកូនរៀនចំណេះវិជ្ជាការមន្តអាគម ផ្សេងៗ ហើយមាន ១៩យ៉ាង៖

- ១. សូតិ = ចំណេះអំពីសម្រែកសត្វ
- ២. សម្មតិ = ចំណេះអំពីកំណើតព្រៃភ្នំជាដើម
- ៣. សំខ្យា = ចំណេះអំពីលេខ
- ៤. យោធា = ចំណេះអំពីជំនាង
- ៥. នីតិ = ចំណេះអំពីល្បិចគ្រប់គ្រង
- ៦. វិសេវិកា = ចំណេះអំពីល្បិចចិញ្ចឹមជីវិត
- ៧. គណិកា = ចំណេះអំពីតារាវិទ្យា
- ៨. គន្ធា = ចំណេះអំពីភ្លេង
- ៩. តិកិច្ចា = ចំណេះអំពីពេទ្យ
- ១០. ធនពេទ្យា = ចំណេះអំពីល្បិចបាញ់ផ្លុសរ
- ១១. បុរាណា = ចំណេះអំពីវត្ថុបុរាណ
- ១២. ភន្ធសា = ចំណេះអំពីកាព្យ
- ១៣. ជោតិសា = ចំណេះអំពីកូនហោរ
- ១៤. មាយា = ចំណេះអំពីត្បូង
- ១៥. ហេតុ = ចំណេះអំពីវិចារហេតុផល
- ១៦. វន្តដ្ឋា = ចំណេះអំពីល្បិចចិញ្ចឹមសត្វ និងដំណាំ
- ១៧. យុទ្ធសា = ចំណេះអំពីល្បិចចម្បាំង
- ១៨. ភាសណ្ណា = ចំណេះអំពីសំនួនវោហារ
- ១៩. ឥតិហាសា = ចំណេះអំពីរបៀបរកទិស ល្អ ពេលស៊ីបាយ

នាដ្យរស = រសប្តកម្លៃនៃរបាំ អក្សរសិល្ប៍ ... ។
នាដ្យរស មាន ៩៖

- ១. សិដ្ឋារៈ = គួរស្រឡាញ់
- ២. ករុណៈ = គួរស្តាយស្រណោះ
- ៣. វីរៈ = គួរកោតព្រោះក្លាហាន
- ៤. អព្វតៈ = គួរសើច
- ៥. ហស្សៈ = គួរសើច
- ៦. ភយានភៈ = គួរភក់ស្អុត
- ៧. សន្តៈ = គួរស្អុតស្អប់
- ៨. វិភច្ឆៈ = គួរស្អប់ខ្ពើម
- ៩. រុទ្ធៈ = គួរខឹងក្តាញ់

នាថករណធម៌ = ធម៌ជាទីពឹងពំនាក់ ។
នាថករណធម៌ មាន ១០៖

- ១. សីល = រក្សាកាយវាចារឱ្យល្អបរិសុទ្ធប្រពៃ
- ២. ពាហុសច្ចៈ = មានចំណេះដឹងច្រើន
- ៣. កល្យាណមិត្តា = សេពគប់មនុស្សល្អ
- ៤. វចស្សតា = ងាយប្រដៅ
- ៥. ណីយេសុទ្ធក្ខតា = ឈ្លាសវៃក្នុងសេដ្ឋកិច្ច
- ៦. ធម្មកាមតា = ប៉ងប្រាថ្នាធម៌ល្អ
- ៧. វិរិយៈ = ព្យាយាមរៀនអំពីអាក្រក់ ហើយ ប្រព្រឹត្តតែអំពើល្អ
- ៨. សន្តោស = ពេញចិត្តនឹងអ្វីជារបស់ខ្លួន
- ៩. សតិ = ចងចាំមិនភ្លេច
- ១០. បញ្ញា = ដឹងច្បាស់នូវគំនិត ។

មគ្គុទ្ទេសក៍វប្បធម៌ទូទៅ - បណ្ឌិតសាស្ត្រាចារ្យ អ៊ីវ ចុង

២- ទំនោរធម្មជាតិមនុស្ស (Tendance de la nature humaine)

ក. និយមន័យ

ទំនោរគឺជាកម្លាំង ហើយជាកម្លាំងច្បាស់លាស់តម្រង់ទៅរកគោលបំណងត្រឹមត្រូវ។ តាមលោក បួលូ (Burloud) ទំនោរមានលក្ខណៈពីរយ៉ាងគឺ : សម្មុះជំរុញ (impulsion) និងទិស (direction) ។ ដូចនេះទំនោរសំគាល់ការតម្រង់ទៅរកទិសសព្វយ៉ាងនៃសកម្មភាពជីវិត។ និយាយយ៉ាងខ្លីទំនោរគឺការទោរទន់ ទៅរកឧត្តមគតិណាមួយ ប្រកបដោយបំណងនិងទិសត្រឹមត្រូវ ។ ឧទាហរណ៍ : ចំណាប់អារម្មណ៍របស់បុគ្គលទូទៅ ចំពោះសច្ចភាព កាមតណ្ហាវិភាព ឬស្នាដៃណាមួយ សុទ្ធសឹងជានិមិត្តរូបនៃចំណូលចិត្តជំនក់អារម្មណ៍។ បើកាលណាអារម្មណ៍នោះឯងវាជំពាក់ខ្លាំងដកពុំរួច ទើបកើតមានរូបភាព នៃកម្លាំងច្បាស់លាស់ ដែលបញ្ជាក់ថា នេះហើយជា « ទំនោរ » ។ ទំនោរនេះបង្ហាញរូបច្បាស់ កាលណាអាកប្បកិរិយាខាងក្រៅ ធ្លាយចេញមកដោយទប់ពុំបាន។

ខ. នានាភាពនៃទំនោរ

តាមពិតទំនោរមនុស្សចែកជាប្រាំកងធំៗគឺ :

ខ១. ទំនោរសរីរាង្គ (tendance organique) គឺជាទំនោរទាំងឡាយដែលកើតឡើងពីសរីរាង្គរបស់មនុស្សឬសត្វដែលជាការរស់។ គេអាចសំគាល់ឃើញនូវទំនោរពីរបែបគឺ ៖

-សភាវគតិរក្សា (instinct de conservation) គឺជាការបង្ហាញទំនោរសំខាន់របស់ការរស់ ដែលចង់បន្តការរស់ខ្លួនទៅមុខទៀត ។

-ការស្រេកឃ្លាន (appétit) គឺជាទំនោរដែលមនុស្សនិងសត្វមានដូចគ្នា ប្លែកគ្នាតែក្រុងសរីរាង្គមនុស្សខុសពីសរីរាង្គសត្វ ហើយម្យ៉ាងទៀតការស្រេកឃ្លានរបស់មនុស្សឬសត្វ ទៅលើអាហារ ជាទំនោរជាក់លាក់ ប៉ុន្តែមានលក្ខណៈខុសគ្នា ។ ទំនោរមនុស្សទទួលឥទ្ធិពលសង្គម ដែលគេជឿថាមានលក្ខណៈសំខាន់បីគឺ ៖

- ១-លក្ខណៈសង្គមកម្ម (socialisation)
- ២-លក្ខណៈស្មុគស្មាញ (complication)

-លក្ខណៈចិត្តកម្ម (spiritualisation) រីឯទំនោរសត្វ គឺឥទ្ធិយារម្មណ៍ឃ្លាន និងទម្លាប់សុទ្ធសាធ។

ខ២. ទំនោរអន្តរបុគ្គល (tendance inter-individuelle) គឺជាទំនោរដែលកើតឡើងពីទំនាក់ទំនងរវាងញាណរបស់បុគ្គលម្នាក់ៗទៅនឹងញាណរបស់ជនដទៃ។ មនុស្សមានទំនោរអន្តរបុគ្គល ព្រោះមនុស្សមានទំនោរដែលមានលក្ខណៈប្លែកៗ កប់នៅក្នុងសរីរាង្គរបស់ខ្លួន។ ទំនោរប្លែកៗទាំងឡាយដែលញ៉ាំងឱ្យមនុស្សមានទំនោរអន្តរបុគ្គលគឺ ៖

- សភាវគតិក្រុមនិងសមានចិត្តឆ្លង (instinct grégaire et sympathie-contagion)
- សភាវគតិកំណើត ដែលមនុស្សបានទទួលពីម្តាយរបស់ខ្លួន (instinct maternel)
- សមានចិត្តចូលគ្នារបស់មនុស្ស (sympathie communion)

- ទំនោរបរទត្តភាព (tendance altruiste)
- ទំនោរអត្តទត្តភាព (tendance égoïste)

ខ៣. ទំនោរសង្គម (tendance sociale) : គឺជាទំនោរដែលកើតមកពីកម្លាំងអនុស្សាវរីយ៍របស់មនុស្សពីកម្លាំងដែលកើតមានឡើងក្រោយពេលដែលមនុស្សនោះបានរួមរស់ជាមួយគ្រួសារនិងមាតុប្រទេសរបស់ខ្លួនអស់ពេលដ៏យូរ។ ទំនោរសង្គមចែកចេញជាពីរគឺ ៖

-ទំនោរគ្រួសារ (tendance domestique ou familiale) ដូចជាស្នេហារវាងប្រពន្ធប្តីស្នេហាម្តាយឪពុកនិងកូន ស្នេហារវាងបងប្អូនបង្កើត។ ទំនោរនេះបង្រួបបង្រួមសមាជិកទាំងឡាយ នៃគ្រួសារនីមួយៗ

-ទំនោរមាតុភូមិ (tendance patriotique) ដែលជំរុញពលរដ្ឋ ឱ្យស្រលាញ់ស្រុកកំណើតរបស់ខ្លួន ឱ្យជាប់ចិត្តនឹងប្រពៃណី ភាសាជាតិ ...។ ទំនោរនេះអាចជំរុញអ្នកស្នេហាជាតិ មាតុភូមិ ឱ្យធ្វើពលកម្មយ៉ាងធំៗដើម្បីបម្រើនិងការពារមាតុប្រទេស។ ទំនោរនេះខ្លាំងឬខ្សោយ មានឬពុំមាន វាអាស្រ័យនៅលើតម្លៃ នៃមនោគមវិជ្ជាជាតិ (idéologie nationale)

ដែលជាកត្តាមូលដ្ឋាននៃការអប់រំជាតិ។ រីឯមនោគម-
វិជ្ជាជាតិ ក៏ពុំអាចកើតមានឯងៗដែរ គឺមហាវិបុល
ជាតិ ឬជាតិទាំងមូលនេះហើយ ដែលជាអ្នកខិតខំរា
រកប្រឌិតឡើងតាមតម្រូវការរបស់ប្រទេសនីមួយៗ។

សរុបសេចក្តីទៅ មនោគមវិជ្ជាជាតិជាមូល
ដ្ឋានចម្បងនៃការអប់រំ ហើយការអប់រំនេះដែលស្រប
ទៅនឹងធម្មជាតិពិត ជីវិតពិត អនុវត្តន៍ពិត ប្រតិបត្តិពិត
ជាកត្តាចាំបាច់បំផុតក្នុងការបណ្តុះសម្បជញ្ញៈជាតិ
និងទំនោរស្នេហាមាតុប្រទេស។ ទំនោរសង្គមផ្តល់
ផលប្រយោជន៍ដល់សង្គមជាតិ ដូចតទៅនេះ ៖

-ជំរុញពលរដ្ឋឱ្យស្រឡាញ់មាតុភូមិកំណើត
របស់ខ្លួន

-បង្កើតគំនិតស្រឡាញ់ប្រពៃណី និងជាតិ
របស់ខ្លួន

-ជំរុញអ្នកស្នេហាមាតុប្រទេសឱ្យធ្វើពលកម្ម
យ៉ាងធំ ដើម្បីបម្រើនិងការពារមាតុប្រទេស

-ទំនោរសង្គមអប់រំពលរដ្ឋ ឱ្យមានឧត្តមគតិ
ជាតិច្បាស់លាស់

-បង្កើតមនោគមវិជ្ជាជាតិ ដែលជាកត្តា
បញ្ជាក់ នូវមូលដ្ឋាននៃការអប់រំជាតិ

-ញាំងការអប់រំឱ្យស្របទៅតាមគោលអប់រំ
ជាតិពិត ដើម្បីបណ្តុះសម្បជញ្ញៈជាតិ ។

ខ៤. ទំនោរឧត្តមគតិ (tendance idéale) គឺ
ជាទំនោរ ដែលកើតពីកម្លាំងចិត្តរបស់មនុស្ស ក្រោយ
ពីមានជំនក់ទៅលើតម្លៃផ្សេងៗរបស់អ្នកដទៃ។ តំលៃ
ដែលញាំងមនុស្សឱ្យមានទំនោរឧត្តមគតិគឺ ៖

-តំលៃសញ្ជេតនាក្នុងសាសនា (sentiment
religieux)

-តំលៃសីលសញ្ជេតនា (sentiment moral)

-តំលៃសញ្ជេតនាសិល្ប៍រស (sentiment
esthétique)

-តំលៃសញ្ជេតនាបញ្ញា (sentiment intel
lectuel)

ខ៥. ទំនោរផ្ទាល់ខ្លួន (tendance person
nelle) គឺជាទំនោរដែលមានលក្ខណៈជាបុគ្គលនិយម
(individualisme) ឬអត្តទត្តនិយម។ កម្លាំងដែលញាំង
មនុស្សឱ្យមានទំនោរផ្ទាល់ខ្លួនមាន៤យ៉ាង ៖

-កម្លាំងដែលកើតពីសញ្ជេតនាលើសេចក្តីថ្លៃ
ថ្នូរផ្ទាល់ខ្លួន (dignité personnelle)

-កម្លាំងដែលកើតពីតម្រូវការឯករាជ្យ (beso
in d'indépendance)

-កម្លាំងដែលកើតពីអំណាចគ្រប់គ្រងត្រួត
ត្រា (besoin de domination)

-កម្លាំងដែលកើតពីអស្មិមានៈ (amour
propre)

គ. សន្តិដ្ឋាន

សកម្មភាពរបស់មនុស្ស ទោះជាតាមផ្លូវចិត្ត
ក៏ដោយ ផ្លូវកាយក៏ដោយ ផ្លូវបញ្ញាក៏ដោយ សុទ្ធតែ
មានបុព្វហេតុទាំងអស់។ ឯបុព្វហេតុទាំងនោះ
តែងតែជាប់នឹងទំនោររបស់មនុស្សជានិច្ច។ ឯទំនោរ
នេះទៀតខ្លះមានមកពីធម្មជាតិខ្លះបានមកពីការអប់រំ
។ តែចំពោះទំនោរធម្មជាតិរបស់មនុស្សតែងតែទទួល
ឥទ្ធិពលសង្គម។ ម៉្លោះហើយដើម្បីយល់ទំនោរនេះគេ
ត្រូវពិនិត្យ ឬសិក្សាសង្គមដែរ។ ដូចនេះបានជាគេ
សង្កេតឃើញសីលវិទូ (moraliste) តែងតែពឹងពាក់
សង្គមវិទូនិងចិត្តវិទូ ដើម្បីទទួលបានព័ត៌មានផ្សេងៗ
ព្រោះប្រភពនៃអំពើរបស់មនុស្ស ជាពិសេសអំពើ
សីលវិជ្ជានេះឯង តែងតែទាក់ទងនឹងឥទ្ធិពលសង្គម
និងកម្លាំងចិត្តមនុស្ស។

**ក្រមសីលធម៌ និង គុណធម៌ នៃការរស់នៅ
បណ្ឌិតសាស្ត្រាចារ្យ អ៊ុយ ថុង**



១- ឱ ! នេះឬមេផ្លូវ (បទពាក្យ៧)

សាច់អាំងបន្លែខជើងជ្រូក	មិនសូវហ៊ានលូកក្រែងឆាប់អស់
ដួសគ្របសម្រាំងមិនឱ្យខ្លោះ	ជូនទុកទាំងអស់ជូនស្វាមី ។
ចំពោះកូនៗក៏ដូចគ្នា	ចូលចិត្តយ៉ាងណាជូសាបប្រៃ
ឱ្យតែប្រាប់ម៉ែម៉ែលកលែ	ចង់ឱ្យកូនថ្លៃធំធាត់ឆាប់ ។
ចំណែកខ្លួនម៉ែខ្លួនប្រពន្ធ	អ្នកអាចអត់ធន់មិនបាច់ប្រាប់
ឆែប្តូរប្រហុកមានស្រាប់ៗ	ម្តូបច្រើនទើបចាប់ហូបតិចតួច ។
នេះជាធម្មតាចិត្តស្រីខ្មែរ	អបរំហូរហែឱ្យកាន់កូច
សុខទុក្ខប្តីកូនគិតស្រាវស្រួច	គ្មានចិត្តលាក់លួចស្មោះស្មគ្រពិត ។
គំនិតនេះឃើញថាល្អហើយ	តែស្រីយើងអើយគួរតែគិត
ដល់ខ្លួនឯងផងទើបជីវិត	រស់រីករាយពិតជុតទុក្ខភ័យ ។
ត្រូវគិតថាខ្លួនជាមនុស្សដែរ	ហេតុអ្វីថ្នមថែតែកូនប្តី
សមាជិកគ្រួសារទោះប្រុសស្រី	តម្លៃនិងន័យស្មើៗគ្នា ។
ម្យ៉ាងទៀតនាងជាមេគ្រួសារ	សុខភាពភ្លឺថ្លាទើបធានា
ជ្រោងសមាជិកឱ្យក្លាយជា	ពលរដ្ឋថ្លៃថ្នាក្នុងសង្គម ។

ឱផ្កាពណ៌ស្វាយ (២០០៥)- អ្នកស្រី ស៊ឹម ចាន់យ៉ា



២- ចំណូលចិត្ត (បទពាក្យ៧)

បើលោកសម័យនិយមយល់	តម្កើងតម្កល់សម្ភារៈ
ហើយមនុស្សឈ្លោះគ្នាព្រោះវណ្ណៈ	បុណ្យសក្តិលុយកាក់សម្បត្តិទ្រព្យ។
កវីសូមឱ្យចេះខន្តី	មេត្តាប្រណីអ្នកចង់ស្ងប់
ទោះបីមាក់ងាយឬក៏ស្អប់	មិនភប់ប្រសប់តាមចិត្ត។
សូមតែទុកឱ្យគ្នាស្ងប់ចិត្ត	រស់តាមក្រមក្រឹត្យបុរាណ
តាមដោយតម្រាយពុទ្ធដីកា	លះបង់តណ្ហារលត់ទុក្ខ។

១- លើកដើមរៀបរយនិងដើមសេដា

កាលនោះមានលំនៅឋានមួយប្រកបទៅដោយ រុក្ខជាតិចម្រុះស្រស់បំព្រង។ នៅប្របរបងខាងមុខមាន ដើមទៀបមួយដើមដុះនៅក្បែរដើមសេដាមួយដើម។ ក្រោយមក ដើមសេដាលូតលាស់បានខ្ពស់បែកមែក សាខាមានផ្លែ រណេងរណោងជាច្រើនគួរឱ្យចង់ គយគន់។

ថ្ងៃមួយដោយឃើញដើមសេដារីកធំធេងលូត លាស់បានល្អ ដើមទៀបក៏សួរទៅកាន់ដើមសេដាថា៖ ហេតុអ្វីក៏បងមានដើមថ្លោស និងមានផ្លែច្រើនដូច្នេះ?

ដើមសេដាឆ្លើយតបទៅវិញថា៖ នេះមកពីខ្ញុំ ទទួលបានជីវជាតិ និងពន្លឺថ្ងៃបានគ្រប់គ្រាន់ល្មមទើប ខ្ញុំដុះលូតលាស់បានលឿន។

ដើមសេដាសួរទៅដើមទៀបវិញថា៖ ចុះហេតុ ដូចម្តេច បានជាបងឯងបង្រួបបង្រួម ចេះតែស្វិត ស្រពោនទៅៗ បើយើងដុះជិតគ្នាក្នុងទីតែមួយទេ?

ដើមទៀបឆ្លើយតបទៅដើមសេដាវិញថា៖ ឱបង អើយ! ខ្ញុំក្លាយទៅជាស្តម្ភកំព្រឹង គ្មានស្លឹកគ្មានផ្លែ បែបនេះ ក៏មកពីខ្ញុំច្រណែននឹងបង ហើយខំប្រឹងលូត ឱ្យខ្ពស់ជាងបងតែឥឡូវនេះខ្ញុំស្ទើរតែទប់ខ្លួនមិនជាប់ទៅ ហើយ។

ដើមសេដាក៏ពោលបន្តឡើងថា៖ ចិត្តប្រកួត ប្រជែងមិនអាចខ្វះ ប៉ុន្តែអ្វីៗមិនគួរបង្ខំហួសមាឌនោះ ទេ។

ពេលក្រោយមកដើមទៀបក៏ក្លាយទៅជាក្រៀម ស្វិតក្រញង់ ល្មមគល់ដួលរលំមកលើដី។

២- លើកឆ្នាំនិងកណ្តុរ

គ្រាមួយនោះ មានសត្វកណ្តុរមួយអើតក្បាល ចេញពីរូងមក ឃើញសត្វឆ្នាំមួយដើរមកជិត កណ្តុរក៏ ថយខ្លួនផុតពីក្រចកឆ្នាំ ហើយបាននិយាយបន្ទោស ឆ្នាំថា៖

ឯងនេះកាចសាហាវណាស់ អញនិងញាតិ សន្តានរបស់អញមិនដែលធ្វើអ្វីអាក្រក់ដល់ឯងសោះ ហេតុអ្វីក៏ឯងចេះតែចាប់សម្លាប់ពួកអញទាំងយប់ទាំង ថ្ងៃ។

កណ្តុរពោលបន្តទៀតថា៖ ចូរឯងដឹងថាអ្នក ណាកាចសាហាវ អ្នកនោះត្រូវតែមានទោសជាដរាប បើចង់បានសេចក្តីសុខត្រូវតែរៀនធ្វើអំពើល្អ។

ឆ្នាំឮហើយរូសរាន់ឆ្លើយតបវិញថា៖ អើយ! ឯង នេះមានប្រាជ្ញាណាស់អាណា ដោយសារតែឯងបាន ជាអញដឹងថា ធ្វើអំពើល្អ ទើបបានសេចក្តីសុខក្នុង លោកនេះ។ ដូច្នេះអញស្រឡាចថា លែងធ្វើអំពើអាក្រក់ ដល់ឯងទៀតហើយ មកណោះមកអាណា! មកកុំខ្លាច អញអី អញស្រឡាញ់ឯងណាស់។

កណ្តុរបានឮសម្តីឆ្នាំដូច្នោះហើយ មានចិត្ត ត្រេកអរសប្បាយរីករាយយ៉ាងខ្លាំង វាចង់រត់ចេញ មកលេងជាមួយនិងឆ្នាំ ដោយវានឹកស្មានថា បាន សេចក្តីសុខមែន។ រំពេចនោះគ្រាន់តែកណ្តុរអើតក្បាល ចេញផុតពីរូងបានបន្តិច ឆ្នាំក៏លោតទៅសង្កប់ចាប់ ខាំស៊ីបាត់ទៅ។

អក្សរសិល្ប៍ប្រជាប្រិយខ្មែរ - បណ្ឌិតសាស្ត្រាចារ្យ អ៊ីវ ថុង



**ប្រាសាទព្រះស្រី ឬប្រាសាទស្រី
ស្ថិតនៅក្នុងភូមិប្រាសាទ ឃុំដារ ស្រុកកំពង់លែង ខេត្តកំពង់ឆ្នាំង**



**ប្រាសាទសម្បូរព្រៃគុក
ស្ថិតនៅក្នុងភូមិសម្បូរ ឃុំសម្បូរ ស្រុកសម្បូរ ខេត្តកំពង់ធំ**