



ព្រះរាជាណាចក្រកម្ពុជា
ជាតិ សាសនា ព្រះមហាក្សត្រ

រាជរដ្ឋាភិបាលកម្ពុជា

លេខ : ១៦៩ អនក្រ.បក

អនុក្រឹត្យ

ស្តីពី

ការកែប្រែតំបន់ប្រើប្រាស់ប្រើនយោបាយសំឡេង

រាជរដ្ឋាភិបាល

- បានឃើញរដ្ឋធម្មនុញ្ញនៃព្រះរាជាណាចក្រកម្ពុជា
- បានឃើញព្រះរាជក្រឹត្យលេខ នស/រកត/០៩១៨/៩២៥ ចុះថ្ងៃទី១៦ ខែកញ្ញា ឆ្នាំ២០១៨ ស្តីពី ការតែងតាំងរាជរដ្ឋាភិបាលនៃព្រះរាជាណាចក្រកម្ពុជា
- បានឃើញព្រះរាជក្រឹត្យលេខ នស/រកត/០៣២០/៤២១ ចុះថ្ងៃទី៣០ ខែមីនា ឆ្នាំ២០២០ ស្តីពី ការតែងតាំងនិងកែសម្រួលសមាសភាពរាជរដ្ឋាភិបាលនៃព្រះរាជាណាចក្រកម្ពុជា
- បានឃើញព្រះរាជក្រមលេខ នស/រកម/០៦១៨/០១២ ចុះថ្ងៃទី២៨ ខែមិថុនា ឆ្នាំ២០១៨ ដែលប្រកាស ឱ្យប្រើច្បាប់ស្តីពីការរៀបចំនិងការប្រព្រឹត្តទៅនៃគណៈរដ្ឋមន្ត្រី
- បានឃើញព្រះរាជក្រមលេខ នស/រកម/០១៩៦/២១ ចុះថ្ងៃទី២៤ ខែមករា ឆ្នាំ១៩៩៦ ដែលប្រកាស ឱ្យប្រើច្បាប់ស្តីពីការបង្កើតក្រសួងបរិស្ថាន
- បានឃើញព្រះរាជក្រមលេខ នស/រកម/១២៩៦/៣៦ ចុះថ្ងៃទី២៤ ខែធ្នូ ឆ្នាំ១៩៩៦ ដែលប្រកាស ឱ្យប្រើច្បាប់ស្តីពីកិច្ចការពារបរិស្ថាននិងការគ្រប់គ្រងធនធានធម្មជាតិ
- បានឃើញព្រះរាជក្រមលេខ នស/រកម/០៨០១/១៤ ចុះថ្ងៃទី៣០ ខែសីហា ឆ្នាំ២០០១ ដែលប្រកាស ឱ្យប្រើច្បាប់ភូមិបាល
- បានឃើញព្រះរាជក្រមលេខ នស/រកម/០៨០២/០១៦ ចុះថ្ងៃទី៣១ ខែសីហា ឆ្នាំ២០០២ ដែលប្រកាស ឱ្យប្រើច្បាប់ស្តីពីព្រៃឈើ
- បានឃើញព្រះរាជក្រមលេខ នស/រកម/០៥០៦/០១១ ចុះថ្ងៃទី២១ ខែឧសភា ឆ្នាំ២០០៦ ដែលប្រកាស ឱ្យប្រើច្បាប់ស្តីពីជលផល
- បានឃើញព្រះរាជក្រមលេខ នស/រកម/០២០៨/០០៧ ចុះថ្ងៃទី១៥ ខែកុម្ភៈ ឆ្នាំ២០០៨ ដែលប្រកាស ឱ្យប្រើច្បាប់ស្តីពីតំបន់ការពារធម្មជាតិ
- បានឃើញព្រះរាជក្រឹត្យ ចុះថ្ងៃទី១ ខែវិច្ឆិកា ឆ្នាំ១៩៩៣ ស្តីពីការបង្កើតតំបន់ការពារធម្មជាតិ

- បានឃើញអនុក្រឹត្យលេខ២៣៤ អនក្រ.បក ចុះថ្ងៃទី១៧ ខែវិច្ឆិកា ឆ្នាំ២០២១ ស្តីពីការរៀបចំនិងការប្រព្រឹត្តទៅរបស់ក្រសួងបរិស្ថាន
- យោងតាមសំណើរបស់រដ្ឋមន្ត្រីក្រសួងបរិស្ថាន

សម្រេច

មាត្រា ១ .-

ត្រូវបានកែប្រែតំបន់ប្រើប្រាស់ច្រើនយ៉ាងសំឡូត ពីផ្ទៃដីទំហំ៦០ ០០០(ប្រាំមួយម៉ឺន)ហិកតា ដែលមានចែងក្នុងព្រះរាជក្រឹត្យ ចុះថ្ងៃទី១ ខែវិច្ឆិកា ឆ្នាំ១៩៩៣ ស្តីពីការបង្កើតតំបន់ការពារធម្មជាតិ មកផ្ទៃដីទំហំ៦០ ៩៩៤ (ប្រាំមួយម៉ឺនប្រាំបួនរយកៅសិបបួន)ហិកតា ស្ថិតក្នុងភូមិសាស្ត្រខេត្តប៉ៃលិននិងខេត្តបាត់ដំបង ដូចមានផែនទីភ្ជាប់ក្នុងឧបសម្ព័ន្ធ១ និងនិយាមកា(តាមប្រព័ន្ធកូអរដោណេ Project UTM Zone 48N Datum WGS 1984) ភ្ជាប់ក្នុងឧបសម្ព័ន្ធ២នៃអនុក្រឹត្យនេះ ។

មាត្រា ២ .-

អនុក្រឹត្យនេះមានគោលបំណងដូចតទៅ ៖

- ធានាឱ្យមានការថែទាំទីជម្រកនិងស្ថេរភាពនៃប្រព័ន្ធអេកូឡូស៊ី សារព័ន្ធមជ្ឈដ្ឋានធម្មជាតិ សត្វព្រៃ រុក្ខជាតិ សម្រាប់យូរអង្វែង
- រក្សាលំនឹងបរិស្ថាន និងរួមចំណែកកាត់បន្ថយការប្រែប្រួលអាកាសធាតុនិងហានិភ័យគ្រោះមហន្តរាយធម្មជាតិ
- លើកទឹកចិត្តឱ្យមានការចូលរួមរបស់សហគមន៍មូលដ្ឋាន ក៏ដូចជាអ្នកពាក់ព័ន្ធក្នុងការថែរក្សា ការពារអភិរក្ស និងការប្រើប្រាស់ធនធានធម្មជាតិដោយនិរន្តរភាព
- បង្កើតតួនាទីប្រព័ន្ធអេកូឡូស៊ីតំបន់ការពារធម្មជាតិ សម្រាប់ជាផលប្រយោជន៍ដល់សង្គមជាតិគ្រប់ជំនាន់
- ផ្តល់ផលិតផលនិងសេវាកម្មធម្មជាតិសម្រាប់ប្រើប្រាស់តាមតម្រូវការរបស់សហគមន៍ ។

មាត្រា ៣ .-

ក្រសួងបរិស្ថានមានសមត្ថកិច្ចរៀបចំ កែប្រែ និងគ្រប់គ្រងតំបន់ប្រើប្រាស់ច្រើនយ៉ាងសំឡូត ដោយសហការជាមួយក្រសួង ស្ថាប័នពាក់ព័ន្ធ រដ្ឋបាលខេត្តប៉ៃលិន និងរដ្ឋបាលខេត្តបាត់ដំបង ដើម្បីធានាដល់ប្រសិទ្ធភាពការងារគ្រប់គ្រងបរិស្ថាន និងការរស់នៅដោយចីរភាព ស្របតាមច្បាប់និងលិខិតបទដ្ឋានគតិយុត្តជាធរមាន ។

មាត្រា ៤ .-

លិខិតបទដ្ឋានគតិយុត្តិដែលពាក់ព័ន្ធនឹងការកំណត់តំបន់សហគមន៍ តំបន់ប្រើប្រាស់ដោយចីរភាព ការវិនិយោគ ការចេញប័ណ្ណដីធ្លី ឬការអនុញ្ញាតឱ្យប្រើប្រាស់ដីធ្លី ដែលអនុលោមតាមព្រះរាជក្រឹត្យស្តីពីការបង្កើតតំបន់ការពារធម្មជាតិ ច្បាប់ និងលិខិតបទដ្ឋានគតិយុត្តពាក់ព័ន្ធជាធរមាន ត្រូវមានអានុភាពអនុវត្តបន្តរហូតដល់មានលិខិតបទដ្ឋានគតិយុត្តថ្មីមកជំនួសស្របតាមបទប្បញ្ញត្តិនៃអនុក្រឹត្យនេះ ។

មាត្រា ៥ .-

បទប្បញ្ញត្តិទាំងឡាយណាដែលផ្ទុយនឹងអនុក្រឹត្យនេះ ត្រូវទុកជានិរាករណ៍ ។

មាត្រា ៦ .-

រដ្ឋមន្ត្រីទទួលបន្ទុកទីស្តីការគណៈរដ្ឋមន្ត្រី រដ្ឋមន្ត្រីក្រសួងសេដ្ឋកិច្ចនិងហិរញ្ញវត្ថុ រដ្ឋមន្ត្រីក្រសួងបរិស្ថាន រដ្ឋមន្ត្រីគ្រប់ក្រសួងនិងប្រធានគ្រប់ស្ថាប័នដែលពាក់ព័ន្ធ អភិបាលនៃគណៈអភិបាលខេត្តប៉ៃលិន និងអភិបាល នៃគណៈអភិបាលខេត្តបាត់ដំបង ត្រូវទទួលបន្ទុកអនុវត្តអនុក្រឹត្យនេះតាមភារកិច្ចរៀងៗខ្លួនចាប់ពីថ្ងៃចុះ ហត្ថលេខាតទៅ ។

ថ្ងៃ ចន្ទ ១៥ រោច ខែបឋមសាសេ ឆ្នាំថោះ បញ្ចស័ក ព.ស.២៥៦៧
ធ្វើនៅរាជធានីភ្នំពេញ ថ្ងៃទី ១៧ ខែ កក្កដា ឆ្នាំ២០២៣ ✓



សម្តេចអគ្គមហាសេនាបតីតេជោ ហ៊ុន សែន

បានយកសេចក្តីគោរពជម្រាបជូន
សម្តេចអគ្គមហាសេនាបតីតេជោនាយករដ្ឋមន្ត្រីសូមហត្ថលេខា
រដ្ឋមន្ត្រីក្រសួងបរិស្ថាន

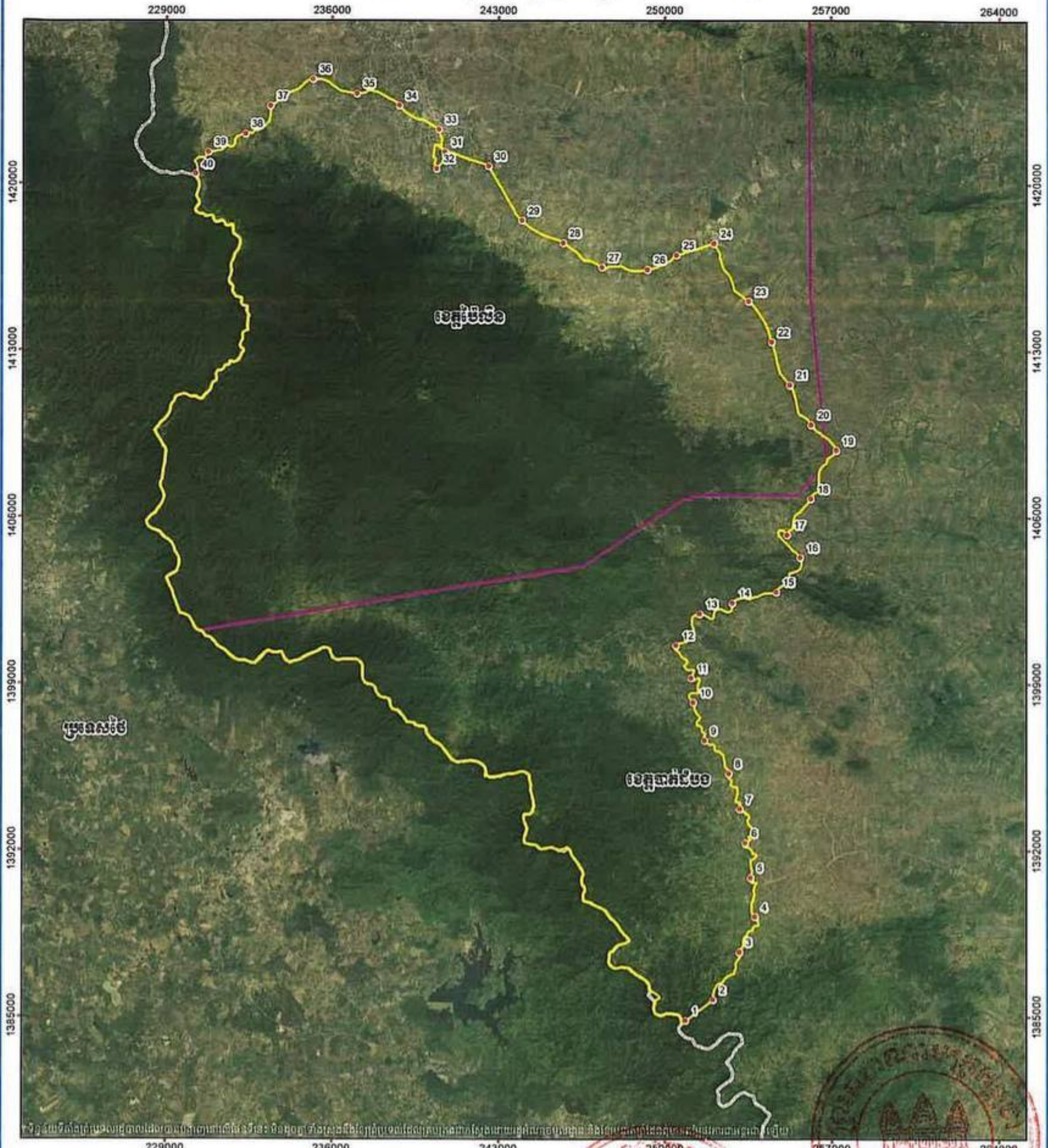
សាយ សំអាល់

កន្លែងទទួល :

- ក្រសួងព្រះបរមរាជវាំង
- អគ្គលេខាធិការដ្ឋានក្រុមប្រឹក្សាធម្មនុញ្ញ
- អគ្គលេខាធិការដ្ឋានព្រឹទ្ធសភា
- អគ្គលេខាធិការដ្ឋានរដ្ឋសភា
- ខុទ្ទកាល័យសម្តេចអគ្គមហាសេនាបតីតេជោនាយករដ្ឋមន្ត្រី
- ខុទ្ទកាល័យសម្តេច ឯកឧត្តមឧបនាយករដ្ឋមន្ត្រី
- ដូចមាត្រា៦
- រាជកិច្ច
- ឯកសារ កាលប្បវត្តិ

Handwritten mark or signature

ឧបសគ្គ័នៃអនុក្រឹត្យលេខ ១៦៩ អនក្រ.បក ចុះថ្ងៃទី ១៧ ខែកក្កដា ឆ្នាំ២០២៣
ដើម្បីបង្កើនប្រសិទ្ធភាពនៃការងារស្រាវជ្រាវស្រុកខេត្តប៉ៃលិន និងខេត្តតាកែវ



- សញ្ញាសម្គាល់**
- ចំណុចនិយាមកា
 - ព្រំប្រទល់ប្រទេស
 - ▭ ព្រំប្រទល់ខេត្ត
 - ▭ ព្រំប្រទល់តំបន់ការពារធម្មជាតិ

មាត្រដ្ឋាន 1:150,000

0 1.75 3.5 7 Km

Map Coordinate System:
 Units: meters
 System Projection: UTM, Zone 48 N
 Datum: WGS 1984

គំរូបង្កើនប្រសិទ្ធភាពនៃការងារស្រាវជ្រាវ
មានផ្ទៃដីទំហំ ១០ ៥៩៧ហិកតា

ប្រភពទិន្នន័យ

ព្រំប្រទល់សំបកការពារធម្មជាតិ : ក្រសួងបរិស្ថាន
 ព្រំប្រទល់រដ្ឋបាល : ក្រសួងរៀបចំដែនដី នគរូបនីយកម្ម និងសំណង់ (២០២១)
 រូបភាព : Google Earth
 ព័ត៌មានផ្សេងៗ : អង្គការកម្ពុជាសម្រាប់ការស្រាវជ្រាវស្រុកខេត្តប៉ៃលិន



Handwritten signature

ឧបសម្ព័ន្ធលេខនៃអនុក្រឹត្យលេខ ១៦៩ អនក្រ.បក ចុះថ្ងៃទី ១៧ ខែកក្កដា ឆ្នាំ២០២៣

ចំណុចនិយាមកានៃផែនទីតំបន់ប្រើប្រាស់ប្រើនយោបាយសំឡូត

ID	X	Y
1	250858	1384846
2	252017	1385737
3	253134	1387727
4	253796	1389207
5	253612	1390862
6	253387	1392317
7	253156	1393742
8	252699	1395241
9	251673	1396636
10	251197	1398233
11	251096	1399256
12	250470	1400609
13	251472	1401949
14	252864	1402400
15	254705	1402864
16	255719	1404306
17	255162	1405268
18	256154	1406774
19	257210	1408815
20	256178	1409894
21	255272	1411566
22	254506	1413369
23	253539	1415082
24	252071	1417520
25	250496	1417017
26	249279	1416405
27	247361	1416504
28	245724	1417535
29	243989	1418475
30	242579	1420768
31	240739	1421354
32	240396	1420663
33	240494	1422309
34	238835	1423315
35	237036	1423819
36	235189	1424425
37	233411	1423301
38	232347	1422126
39	230773	1421357
40	230231	1420436

