

ព្រះរាជក្រឹត្យ នស.រកត.០២០១.០៣១

យើង

**ព្រះបាទសម្តេចព្រះ នរោត្តម សីហនុ
រាជហរិវង្ស ឧត្តរតោសុជាត វិសុទ្ធពង្ស អគ្គមហាបុរសរតន៍
និករោត្តម ធម្មិកមហារាជានិរាជ បរមនាថ បរមបពិត្រ
ព្រះចៅក្រុងកម្ពុជាធិបតី**

- បានឃើញរដ្ឋធម្មនុញ្ញ នៃព្រះរាជាណាចក្រកម្ពុជា
- បានឃើញព្រះរាជក្រឹត្យលេខ នស/រកត/១១៩៨/៧២ ចុះថ្ងៃទី ៣០ ខែ វិច្ឆិកា ឆ្នាំ ១៩៩៨ ស្តីពីការតែងតាំងរាជរដ្ឋាភិបាល នៃព្រះរាជាណាចក្រកម្ពុជា
- បានឃើញព្រះរាជក្រមលេខ ០២/នស/៩៤ ចុះថ្ងៃទី ២០ ខែ កក្កដា ឆ្នាំ ១៩៩៤ ដែលប្រកាសឱ្យប្រើច្បាប់ ស្តីពីការរៀបចំ និងការប្រព្រឹត្តទៅនៃគណៈរដ្ឋមន្ត្រី
- តាមសេចក្តីក្រាបបង្គំទូលស្នើសុំរបស់នាយករដ្ឋមន្ត្រី ដែលបានការឯកភាពពីគណៈរដ្ឋមន្ត្រី ក្នុងសម័យប្រជុំពេញអង្គ នាថ្ងៃទី ១៥ ខែ ធ្នូ ឆ្នាំ ២០០០

ត្រាស់បង្គាប់

មាត្រា ១ ..

ត្រូវបានបង្កើតសញ្ជាសក្តិ និងឯកសណ្ឋានសំរាប់សំគាល់សមាជិករាជរដ្ឋាភិបាល និងអនុរដ្ឋលេខាធិការ ។

មាត្រា ២ ..

សញ្ជាសក្តិ និងឯកសណ្ឋាននេះ ប្រើប្រាស់នៅពេលចូលរួមពិធីបុណ្យប្រពៃណីជាតិ ពិធីបុណ្យជាតិ និងពិធីផ្លូវការផ្សេងៗ ។

**ជំពូកទី ២
សញ្ជាសក្តិ**

មាត្រា ៣ ..

សញ្ជាសក្តិសមាជិករាជរដ្ឋាភិបាល និងអនុរដ្ឋលេខាធិការ ត្រូវបានកំណត់ដូចតទៅ :
១-សំរាប់នាយករដ្ឋមន្ត្រី ឧបនាយករដ្ឋមន្ត្រី និង នេសរដ្ឋមន្ត្រី

គ.សក្តិស្នា : មានផ្នែកម្ចីពណ៌ខ្មៅ រចនាតុបតែងដោយក្បាច់អង្គរពណ៌មាស មានផ្កាឈូក មួយទង មានបីត្របកនៅកណ្តាល នៅចំពីលើផ្កាឈូកមានសញ្ញារាជរដ្ឋាភិបាល និង នៅលើសញ្ញា រាជរដ្ឋាភិបាល មានខ្សែរូបព្រះសង្ឃរពណ៌មាសមូល ។ មានជរជាយសន្តិកក្បាច់អង្គរពណ៌មាសពីទូ ជុំវិញ ។ នៅចន្លោះក្បាច់អង្គរ និងក្បាច់ជរជាយមានខ្សែព្រួញពណ៌មាសបីឆ្នុតសំរាប់សំគាល់ឋានន្តរ សក្តិនាយករដ្ឋមន្ត្រី ពីរឆ្នុតសំរាប់សំគាល់ឋានន្តរសក្តិឧបនាយករដ្ឋមន្ត្រី មួយឆ្នុតសំរាប់សំគាល់ ឋានន្តរសក្តិទេសរដ្ឋមន្ត្រី និងមានខ្សែព្រួញពណ៌មាសមួយទៀតពីទូជុំវិញពីខាងក្រៅ ។

ខ្នាតសក្តិស្នា ត្រូវបានកំណត់ដូចខាងក្រោមនេះ :-

- បាតក្រោមប្រវែង ៦ សង្កីម៉ែត្រ
- ទទឹងមុខកាត់ផ្នែកខាងលើ ប្រវែង ៤.៤០ សង្កីម៉ែត្រ មានរាងកោងជាមុំទាល
- បណ្តោយពីលើដល់បាតក្រោមប្រវែង ១៣ សង្កីម៉ែត្រ

ខ.សក្តិចុងកអាវ : មានផ្នែកម្ចីពណ៌ខ្មៅ រចនាតុបតែងដោយក្បាច់អង្គរពណ៌មាស និង មានសញ្ញារាជរដ្ឋាភិបាលពណ៌មាសនៅខាងដើម ។ មានជរជាយសន្តិកក្បាច់អង្គរពណ៌មាសនៅផ្នែក ខាងលើ និងចំហៀងខាងមុខ ។ នៅចន្លោះក្បាច់អង្គរ និងក្បាច់ជរជាយមានខ្សែព្រួញពណ៌មាស បីឆ្នុតសំរាប់សំគាល់ឋានន្តរសក្តិនាយករដ្ឋមន្ត្រី ពីរឆ្នុតសំរាប់សំគាល់ឋានន្តរសក្តិឧបនាយករដ្ឋមន្ត្រី មួយឆ្នុតសំរាប់សំគាល់ឋានន្តរសក្តិទេសរដ្ឋមន្ត្រី នៅផ្នែកខាងលើ និងចំហៀងខាងមុខ ហើយនិងមាន ខ្សែព្រួញពណ៌មាសមួយទៀតពីទូជុំវិញពីខាងក្រៅ ។

ខ្នាតសក្តិចុងកអាវ ត្រូវបានកំណត់ដូចខាងក្រោម :-

- មានរាងជាប្រឡេឡូក្រាម
- បណ្តោយប្រវែង ១១ សង្កីម៉ែត្រ
- ទទឹងប្រវែង ៤ សង្កីម៉ែត្រ

គ.សក្តិចុងដៃអាវសខាង : មានផ្នែកម្ចីពណ៌ខ្មៅ រចនាតុបតែងដោយក្បាច់អង្គរ ពណ៌មាស និងមានជរជាយសន្តិកក្បាច់អង្គរពណ៌មាស នៅជាយផ្នែកខាងលើ និងសងខាង ។ នៅ ចន្លោះក្បាច់អង្គរ និងក្បាច់ជរជាយមានខ្សែព្រួញពណ៌មាសបីឆ្នុត សំរាប់សំគាល់ឋានន្តរសក្តិនាយក រដ្ឋមន្ត្រី ពីរឆ្នុតសំរាប់សំគាល់ឋានន្តរសក្តិឧបនាយករដ្ឋមន្ត្រី មួយឆ្នុតសំរាប់សំគាល់ ឋានន្តរសក្តិទេស

រដ្ឋមន្ត្រី នៅផ្នែកខាងលើនិងសងខាង ហើយ និងមានខ្សែពូរវេញពណ៌មាស មួយទៀតព័ទ្ធជុំវិញពីខាងក្រៅ ។

ខ្នាតសក្តិចុងដៃអាវ ទាំងសងខាង ត្រូវបានកំណត់ដូចខាងក្រោមនេះ :-

- មានបួនជ្រុងទ្រវែង
- បណ្តោយប្រវែង ៣២ សង្ឃឹម៉ែត្រ ចំពោះបុរស និង ២៥ ទៅ ២៨ សង្ឃឹម៉ែត្រចំពោះនារី អាស្រ័យលើមាឌ
- ទទឹងប្រវែង ១១ សង្ឃឹម៉ែត្រ

រូបគំនូរសក្តិស្នា សក្តិចុងកអាវ សក្តិចុងដៃអាវ សំរាប់នាយករដ្ឋមន្ត្រី មានដូចក្នុងឧបសម្ព័ន្ធទី១ សំរាប់ឧបនាយករដ្ឋមន្ត្រី មានដូចក្នុងឧបសម្ព័ន្ធទី២ និងសំរាប់ទេសរដ្ឋមន្ត្រី មានដូចក្នុងឧបសម្ព័ន្ធទី៣ នៃព្រះរាជក្រឹត្យនេះ ។

២. សំរាប់រដ្ឋមន្ត្រី រដ្ឋលេខាធិការ និង អនុរដ្ឋលេខាធិការ

ក. សក្តិស្នា : មានផ្នែកម្ចីពណ៌ខ្មៅ រចនាតុបតែងដោយក្បាច់ ភ្លឺទេសពណ៌មាស មានសញ្ញា រាជរដ្ឋាភិបាល នៅផ្នែកខាងលើ និងនៅខាងលើសញ្ញារាជរដ្ឋាភិបាល មានខ្សែរូបព្រះសង្ហារពណ៌មាស មួយ ។ មានជរជាយសន្លឹកក្បាច់ភ្លឺទេសព័ទ្ធជុំវិញ ។ នៅចន្លោះក្បាច់ភ្លឺទេស និងក្បាច់ជរជាយ មានខ្សែពូរវេញពណ៌មាសបីឆ្នុតសំរាប់សំគាល់ឋានន្តរសក្តិរដ្ឋមន្ត្រី ពីរឆ្នុតសំរាប់សំគាល់ឋានន្តរសក្តិ រដ្ឋលេខាធិការ មួយឆ្នុតសំរាប់សំគាល់ឋានន្តរសក្តិអនុរដ្ឋលេខាធិការ ព័ទ្ធជុំវិញពីខាងក្រៅ និងមានខ្សែពូរវេញពណ៌មាសមួយទៀតព័ទ្ធជុំវិញពីខាងក្នុង ។

ខ្នាតសក្តិស្នា ត្រូវបានកំណត់ដូចខាងក្រោមនេះ :-

- បាតក្រោមប្រវែង ៦ សង្ឃឹម៉ែត្រ
- ទទឹងមុខកាត់ផ្នែកខាងលើ ប្រវែង ៤.៤០ សង្ឃឹម៉ែត្រ មានរាងកោងជាមុំទាល
- បណ្តោយពីលើដល់បាតក្រោមប្រវែង ១៣ សង្ឃឹម៉ែត្រ

ខ. សក្តិចុងកអាវ : មានផ្នែកម្ចីពណ៌ខ្មៅ រចនាតុបតែងដោយក្បាច់ភ្លឺទេសពណ៌មាស និងមានសញ្ញារាជរដ្ឋាភិបាលនៅខាងក្នុង ។ មានជរជាយសន្លឹកក្បាច់ភ្លឺទេសពណ៌មាស នៅផ្នែកខាងលើ និងចំហៀងខាងមុខ ។ នៅចន្លោះក្បាច់ភ្លឺទេស និងក្បាច់ជរជាយ មានខ្សែពូរវេញពណ៌មាស

រដ្ឋសំរាប់សំគាល់ឋានន្តរសក្តិរដ្ឋមន្ត្រី ពីរឆ្នុតសំរាប់សំគាល់ឋានន្តរសក្តិរដ្ឋលេខាធិការ មួយឆ្នុតសំរាប់សំគាល់ឋានន្តរសក្តិអនុរដ្ឋលេខាធិការ នៅខាងក្រៅផ្នែកខាងលើ និងចំហៀងខាងមុខ ហើយនិងមានខ្សែពូរវេញពណ៌មាសមួយទៀតព័ទ្ធជុំវិញពីខាងក្នុង ។

ខ្នាតសក្តិចុងកអារ ត្រូវបានកំណត់ដូចខាងក្រោមនេះ :-

- មានរាងជាប្រឡេងក្រាម
- បណ្តោយប្រវែង ១១ សង្កីម៉ែត្រ
- ទទឹងប្រវែង ៤ សង្កីម៉ែត្រ

គ. សក្តិចុងដៃអាចទាំងសងខាង : មានផ្នែកម្ចីពណ៌ខ្មៅ រចនាប្រកបដោយក្បាច់ភ្លឺទេសពណ៌មាស និងមានជរជាយសន្លឹកក្បាច់ភ្លឺទេសពណ៌មាសនៅជាយផ្នែកខាងលើ និងសងខាង ។ នៅចន្លោះក្បាច់ភ្លឺទេស និងក្បាច់ជរជាយ មានខ្សែពូរវេញពណ៌មាសបីឆ្នុត សំរាប់សំគាល់ឋានន្តរសក្តិរដ្ឋមន្ត្រី ពីរឆ្នុតសំរាប់សំគាល់ឋានន្តរសក្តិរដ្ឋលេខាធិការ មួយឆ្នុតសំរាប់សំគាល់ ឋានន្តរសក្តិអនុរដ្ឋលេខាធិការ នៅខាងក្រៅ និងមានខ្សែពូរវេញពណ៌មាស មួយទៀតព័ទ្ធជុំវិញពីខាងក្នុង ។

ខ្នាតសក្តិចុងដៃអាវ ទាំងសងខាង ត្រូវបានកំណត់ដូចខាងក្រោមនេះ :-

- មានរាងបួនជ្រុងទ្រវែង
- បណ្តោយប្រវែង ៣២ សង្កីម៉ែត្រ ចំពោះបុរស និង ២៥ ទៅ ២៨ សង្កីម៉ែត្រចំពោះនារី អាស្រ័យលើមាឌ
- ទទឹងប្រវែង ១១ សង្កីម៉ែត្រ

រូបគំនូរសក្តិស្នា សក្តិចុងកអារ និងសក្តិចុងដៃអាវ សំរាប់រដ្ឋមន្ត្រី មានដូចក្នុងឧបសម្ព័ន្ធ ទី៤ សំរាប់រដ្ឋលេខាធិការ មានដូចក្នុងឧបសម្ព័ន្ធទី៥ និងសំរាប់អនុរដ្ឋលេខាធិការ មានដូចក្នុងឧបសម្ព័ន្ធ ទី៦ នៃព្រះរាជក្រឹត្យនេះ ។

ដោយឡែកសក្តិស្នា សក្តិចុងកអារ និងសក្តិចុងដៃអាវទាំងសងខាងរបស់នារី មានទំហំតូចដូចខាងក្រោមនេះ :-

- ចំពោះសក្តិស្នា អាចមានទំហំ ៨០% ៨៥% ៩០% នៃទំហំសក្តិស្នារបស់បុរស អាស្រ័យលើមាឌរបស់នារី

- សក្តិចុងដៃអារ អាចមានទំហំទទឹងស្មើនឹង ៧០% ទៅ ៧៥% នៃទំហំទទឹងសក្តិចុងដៃអាររបស់បុរស អាស្រ័យលើមាឌរបស់នារី
- សក្តិកអារ មានទំហំទទឹង ៣សង្កីម៉ែត្រ ទៅ ៣.៥ សង្កីម៉ែត្រ អាស្រ័យលើមាឌរបស់នារី

ជំពូកទី ៣

ប្រភេទឯកសណ្ឋាន និងការប្រើប្រាស់

មាត្រា ៤ .-

ប្រភេទឯកសណ្ឋានសំរាប់សមាជិករាជរដ្ឋាភិបាល និងអនុរដ្ឋលេខាធិការ ត្រូវបានកំណត់ដូចខាងក្រោម :

១- ឯកសណ្ឋានផ្លូវការ

ក- ចំពោះបុរស :

-អារក្នុងពណ៌ស កត្រង់ កាត់រាងអារធំ គ្មាននែកខ្នង ចុងកអារទាំងសងខាងមានសក្តិ តាមឋានន្តរសក្តិ មានបន្ទះលើស្មាសំរាប់ដាក់សក្តិ មានហោរព័ទ្ធជាម មានគំរោងរាងស្លឹកពោធិ ខាងលើពីរ ខាងក្រោមពីរ ។ អារដៃវែង ចុងដៃអារមានសក្តិ តាមឋានន្តរសក្តិ អារបិទ ឡើវមុខ ដោយដាក់ឡើវរូបព្រះរាជសង្ហារចំនួនប្រាំពីរ ។

-ខោជើងវែងពណ៌ស ស្បែកជើងឃ្មុបពណ៌ខ្មៅចុងខ្សែ និងស្រោមជើងពណ៌ខ្មៅ ។

ខ- ចំពោះនារី :

-អារជីបរាងពណ៌ស ដោយប្រើសាច់ក្រណាត់ដូចឈុតអាររបស់បុរស កតាំង គ្មាននែក ខ្នង បិទឡើវមុខ ដាក់ឡើវរូបព្រះរាជសង្ហារចំនួនប្រាំ និងមានរាងមូលនៅជាយអារខាង ក្រោម ។ ចុងកអារទាំងសងខាងមានសក្តិ តាមឋានន្តរសក្តិ មានបន្ទះលើស្មាសំរាប់ដាក់សក្តិ គ្មានហោរព័ទ្ធ អារដៃវែងត្រឹមភ្នែកគោលដៃ ចុងដៃអារមានសក្តិ តាមឋានន្តរសក្តិ ។

ឯកសណ្ឋានផ្លូវការ មាន ៣ប្រភេទ :-

-ប្រើសំពត់សំឡាយអំពីជាមួងពណ៌តាមថ្ងៃ ចាក់ជើងអំពីសូត្រ ពណ៌ខ្ចីជាងពណ៌សំពត់ ហៅថាឯកសណ្ឋានផ្លូវការ ប្រភេទលេខ១ ។

-ប្រើសំពត់សំឡាយអំពីជាមួងពណ៌តាមថ្ងៃ ចាក់ជើងសែសយពណ៌ប្លាទីនមាស តាម ក្បាច់ជរជើងឯកភាពគ្នា ហៅថាឯកសណ្ឋានផ្លូវការ ប្រភេទលេខ២ ។

-ប្រើសំពត់សំឡុយអំពីហួល តាមគោមឯកភាពគ្នា ហៅថាឯកសណ្ឋានផ្លូវការ ប្រភេទ លេខ៣ ។

-ស្បែកជើងអេស្តាប៉ងយូបមុខ និងជិតកែងពណ៌ស កាបូបយូរដៃពណ៌ស សំរាប់ពេល ព្រឹក ដល់ថ្ងៃត្រង់ ។

-ស្បែកជើងអេស្តាប៉ងយូបមុខ និងជិតកែងពណ៌ខ្មៅ កាបូបយូរដៃពណ៌ខ្មៅ សំរាប់ ពេលល្ងាច ។

-គំនូរឯកសណ្ឋានសំរាប់សមាជិក សមាជិកា រាជរដ្ឋាភិបាល ទេសាភិបាល ទេសាភិបាល រង និងអនុរដ្ឋលេខាធិការ ទាំងបុរស ទាំងនារី មានដូចក្នុងឧបសម្ព័ន្ធទី ៧ នៃព្រះរាជក្រឹត្យ នេះ ។

២-ឯកសណ្ឋានប្រពៃណីជាតិ

ក-ចំពោះបុរស :

-អាវកុងពណ៌ស កត្រង់ កាត់រាងអាវធំ គ្មានផែកខ្នង ចុងកអាវទាំងសងខាងមានសក្តិ តាមឋានន្តរសក្តិ មានបន្ទះលើស្នាសំរាប់ដាក់សក្តិ មានហោប៉ៅចោះ មានគំរូរាងស្លឹកពោធិ ខាងលើពីរ ខាងក្រោមពីរ ។ អាវដៃវែង ចុងដៃអាវមានសក្តិ តាមឋានន្តរសក្តិ អាវបិទ ឡើវមុខ ដោយដាក់ឡើវរូបព្រះរាជសង្ហារចំនួនប្រាំពីរ ។

-សំពត់ជាម្លូងចុងក្បួនពណ៌តាមថ្ងៃ ស្បែកជើងយូបពណ៌ខ្មៅចុងខ្សែ ស្រោមជើង ពណ៌ខ្មៅ ដល់ជង្គង់ ។

ខ-ចំពោះនារី :

-អាវជិបរាងអំពីសូត្រពណ៌ស ដៃវែងត្រឹមភ្នែកគោលដៃ ករៀវលម្អលខាងមុខធ្លាក់ចុះ ពីក្បាលឆ្អឹងដងកាំបិត ១.៥ សង្កីម៉ែត្រ និងត្រង់ស្នា ឃ្មាតពីគល់កប្រមាណ ២.៥ សង្កីម៉ែត្រ ទៅ ៣.០០ សង្កីម៉ែត្រ អាស្រ័យទៅតាមមាឌរបស់នារី គ្មានសក្តិស្នា និងសក្តិចុងកអាវ ប៉ុន្តែ មានសក្តិចុងដៃអាវទាំងសងខាង តាមឋានន្តរសក្តិ ។

-ពានាក្រមាអំពីសូត្រ ដែលមានផ្ទៃពណ៌ខ្លីជាងសំពត់ ចាក់ជាយតាមបណ្តោយក្រមា និងចុងជាយទទឹងក្រមាអំពីសូត្រ ពណ៌ចាស់ដូចសំពត់ តាមក្បាច់ឯកភាពគ្នា ឬ ក្រមាសូត្រ ពណ៌ស៊ីន្តូន តាមការកំណត់របស់គណៈកម្មការអចិន្ត្រៃយ៍រៀបចំបុណ្យជាតិ អន្តរជាតិ ដោយប្រើ

កន្លាស់សំរាប់ខ្មាស់ ក្រមាពានាជាកន្លាស់អំពីសញ្ញារាជរដ្ឋាភិបាល ដែលមានទំហំទទឹង ៥ សង្កី ម៉ែត្រ និងកំពស់ ៧ សង្កីម៉ែត្រ ។

-ឯកសណ្ឋានប្រពៃណី មាន ៣ប្រភេទ :-

-ឯកសណ្ឋានប្រពៃណី ដែលប្រើសំពត់ជាម្តងចុងក្បួន ពណ៌តាមថ្ងៃ និងពានាក្រមា ហៅថាឯកសណ្ឋានប្រពៃណី ប្រភេទលេខ១ ។

-ឯកសណ្ឋានប្រពៃណី ដែលប្រើសំពត់ហូលតាមតោមឯកភាពគ្នានិងពានាក្រមា ពណ៌ស៊ីនួន ហៅថាឯកសណ្ឋានប្រពៃណី ប្រភេទលេខ២ ។

-ស្បែកជើងពណ៌ស និងកាបូបយូរដៃពណ៌ស សំរាប់ពេលព្រឹក ដល់ថ្ងៃត្រង់ ។

-ស្បែកជើងពណ៌ខ្មៅ និងកាបូបយូរដៃពណ៌ខ្មៅ សំរាប់ពេលល្ងាច ។

-រូបគំនូរឯកសណ្ឋានប្រពៃណីសំរាប់សមាជិក សមាជិកា រាជរដ្ឋាភិបាល និងអនុរដ្ឋ លេខាធិការ មានដូចក្នុងឧបសម្ព័ន្ធទី ៨ នៃព្រះរាជក្រឹត្យ នេះ ។

មាត្រា ៥.-

ការប្រើប្រាស់ឯកសណ្ឋានសំរាប់សមាជិក រាជរដ្ឋាភិបាល និងអនុរដ្ឋលេខាធិការ ត្រូវបានកំណត់ ដូចខាងក្រោម :

-ឯកសណ្ឋានផ្លូវការ សំរាប់ប្រើប្រាស់ក្នុងឱកាសទិវាបុណ្យជាតិ និងពិធីផ្លូវការផ្សេងៗទៀត របស់រដ្ឋ ។

-ឯកសណ្ឋានប្រពៃណីជាតិ សំរាប់ប្រើប្រាស់ក្នុងឱកាសទិវាបុណ្យប្រពៃណីជាតិ និងសាសនា ដែលប្រារព្ធឡើងនៅក្នុងព្រះបរមរាជវាំង ក្នុងវត្តអារាម និងទីកន្លែងផ្សេងៗទៀត ។

ឯកសណ្ឋានទាំងពីរប្រភេទខាងលើនេះ ត្រូវស្លៀកពាក់ទៅតាមការកំណត់របស់គណកម្មការ អចិន្ត្រៃយ៍ រៀបចំបុណ្យជាតិ-អន្តរជាតិ ។

មាត្រា ៦.-

មន្ត្រីដែលមានឋានៈស្មើ ឬប្រហាក់ប្រហែលមិនអាចប្រើប្រាស់សក្តិស្នា សក្តិកអាវ សក្តិចុងដៃ អាវ ដែលមានចែងក្នុងព្រះរាជក្រឹត្យនេះឡើយ ។

មាត្រា ៧.-

ការចំណាយសំរាប់ផលិតសក្តិ ជាបន្ទុករបស់រាជរដ្ឋាភិបាល ។ ការចំណាយសំរាប់ឯកសណ្ឋាន ជាសំលៀកបំពាក់ ស្បែកជើង និងកាបូប ជាបន្ទុករបស់សាមីខ្លួនផ្ទាល់ ។

ជំពូកទី ៤
អវសានប្បញ្ញត្តិ

មាត្រា ៨.-

រាល់បទប្បញ្ញត្តិទាំងឡាយណា ដែលផ្ទុយពីព្រះរាជក្រឹត្យនេះ ត្រូវទុកជានិរាករណ៍ ។

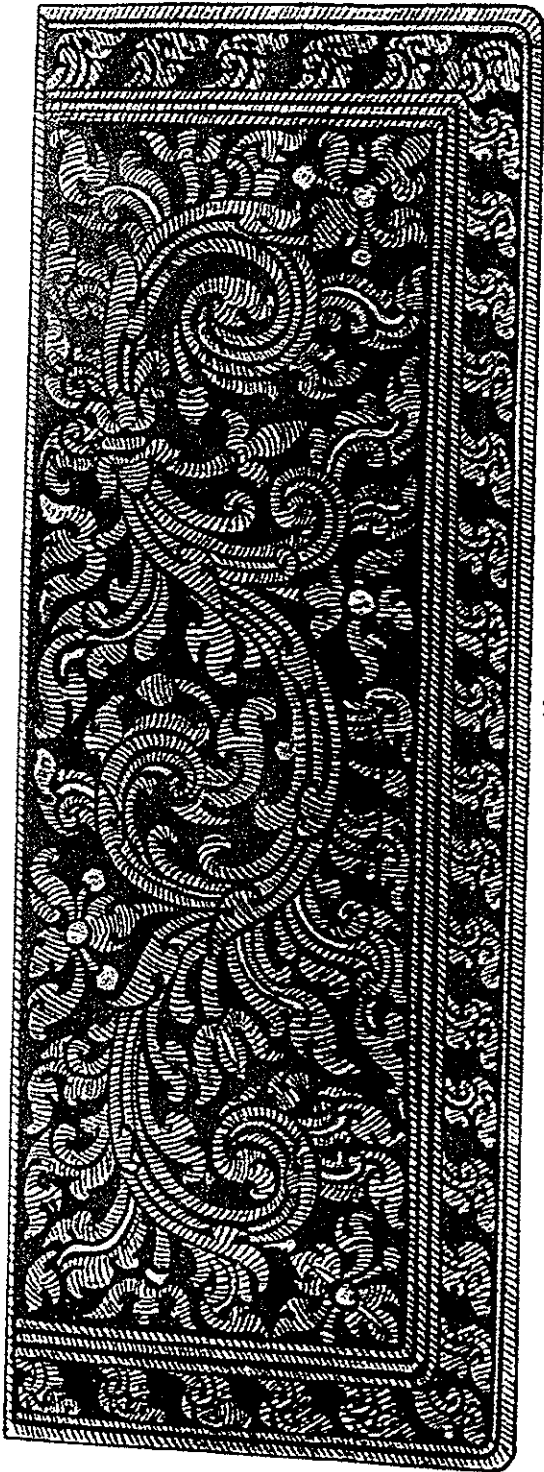
មាត្រា ៩.-

នាយករដ្ឋមន្ត្រីនៃរាជរដ្ឋាភិបាលនៃព្រះរាជាណាចក្រកម្ពុជា ត្រូវទទួលបន្ទុកអនុវត្តព្រះរាជក្រឹត្យនេះ ចាប់ពីថ្ងៃឡាយព្រះហស្តលេខាតទៅ ។

ធ្វើនៅរាជធានីភ្នំពេញ ថ្ងៃទី ០៥ ខែ កុម្ភៈ ឆ្នាំ ២០០១

ព្រះហស្តលេខា
នរោត្តម សីហនុ

* * *



ស្រីវែងកាវ



ស្រីក្រវាវ



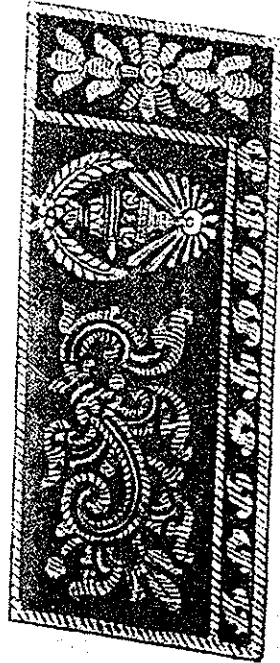
ស្រីស្មា

នាយករដ្ឋមន្ត្រី

ឧបសម្ព័ន្ធទី១ នៃព្រះរាជព្រឹទ្យសភា ៩៥/២៩៥/០៧០១/០៧០១
 ចុះថ្ងៃទី ០៥...ខែ កុម្ភៈ...ឆ្នាំ ២០០១...ស្តីពីសញ្ញាសម្តី
 និង ឯកសណ្ឋាន នៃសមាជិករាជរដ្ឋាភិបាល និងអនុរដ្ឋលេខាធិការ



ស្បៃដៃអាវ



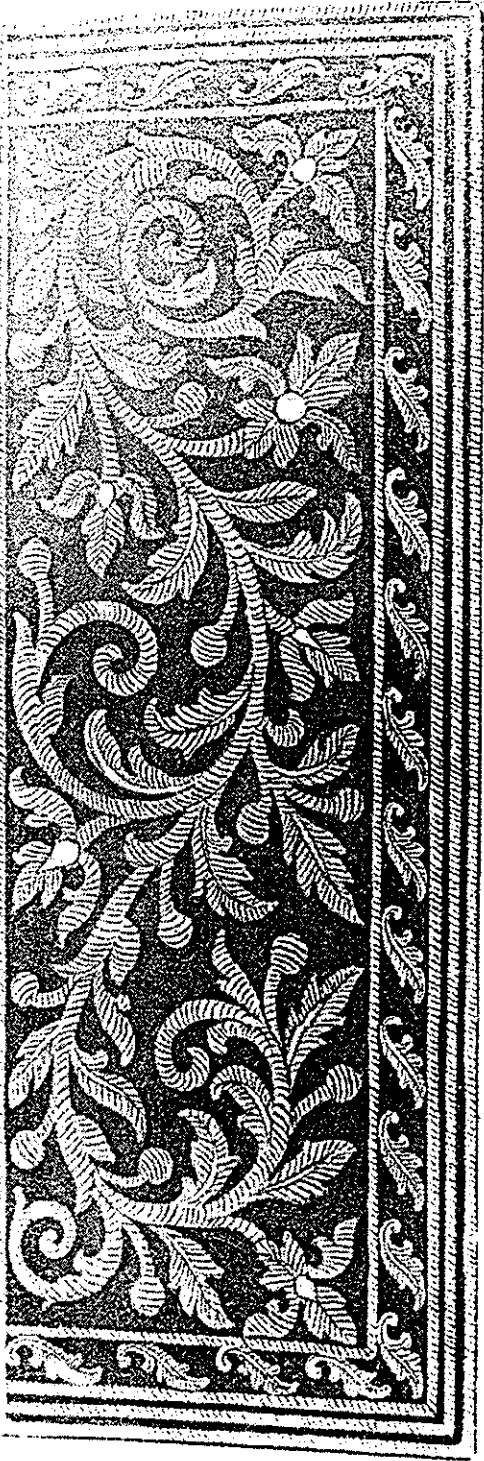
ស្បៃកអាវ

ទេសបណ្ឌិត



ស្បៃស្បា

ឧបសម្ព័ន្ធទី៣ នៃព្រះរាជក្រឹត្យលេខ ៩៧/រកត/១៥០១/០៣.១
ចុះថ្ងៃទី ០៩...ខែ កុម្ភៈ...ឆ្នាំ ២០០១...ស្តីពីសញ្ញាស្បៃ
និង ហកសព្វាន នៃសមាជិករាជក្រឹត្យាភិបាល និងមនុស្សលេខាធិការ

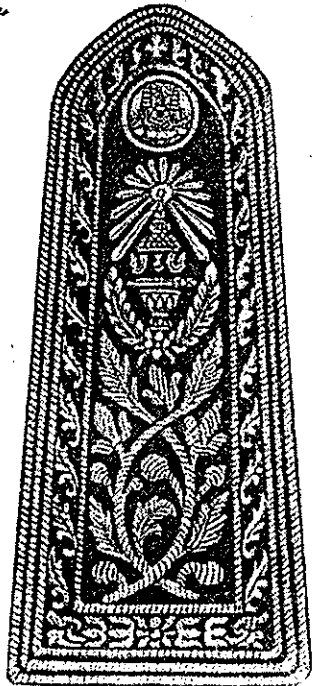


ស្តីផែអារ



ស្តីក្រអារ

ស្តីមន្ត្រី



ស្តីស្នា

ឧបសម្ព័ន្ធទី៤ គ្រូប្រះរាជព្រឹទ្ធសាល័យ ខ.ស.វ.ក.ស/២៥០១/៤
ចុះថ្ងៃទី ០៥...ខែ កុម្ភៈ...ឆ្នាំ ២០០១...ស្តីសញ្ញាស្តី
និង ឯកសញ្ញា នៃសមាជិករាជព្រឹទ្ធសាល័យ និងអនុសញ្ញាស្តី

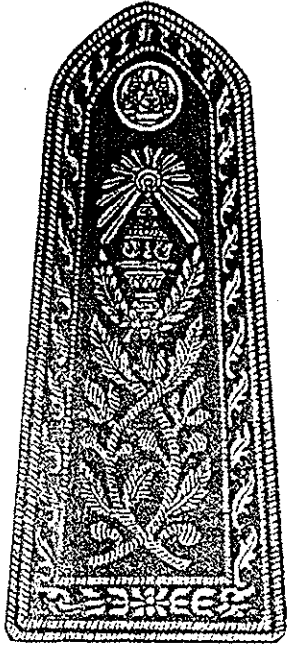
ផ្លូវបេតុងខាងក្រៅ

ស្ថិតិកម្រាល

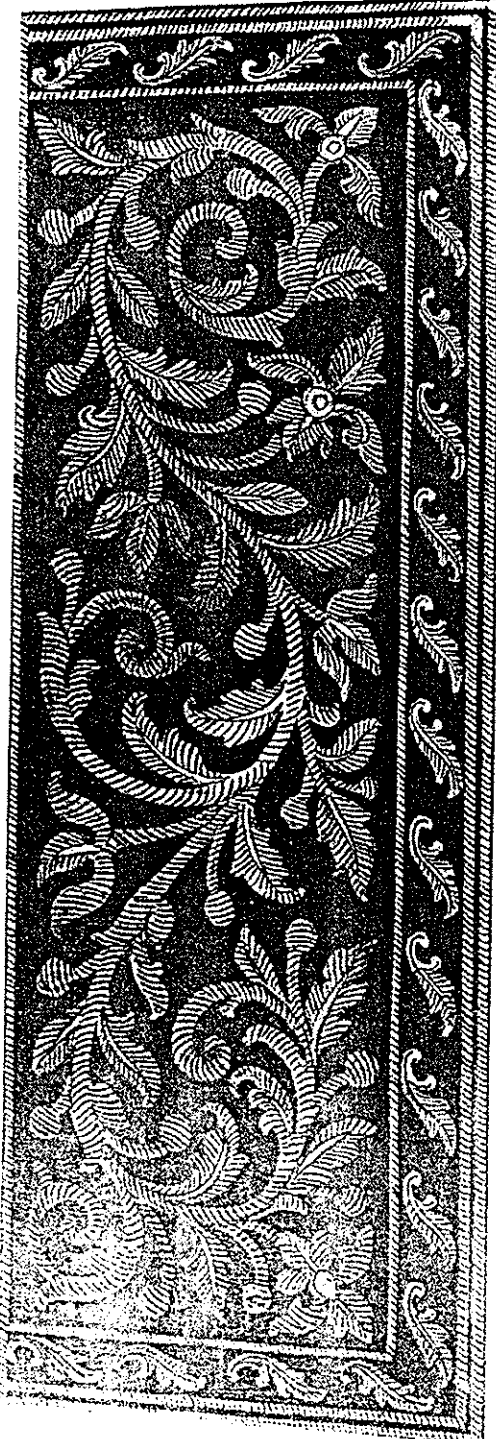


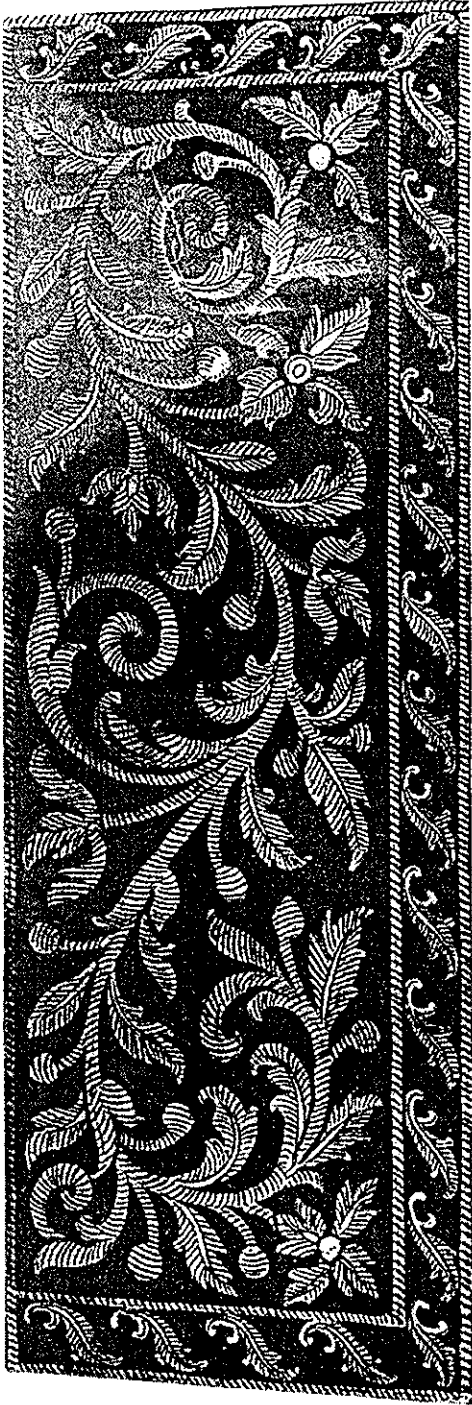
ឧបសម្ព័ន្ធទី៥ នៃព្រះរាជក្រឹត្យលេខ ន.ស.រ/រកត/២២.០១/២៣១
 ចុះថ្ងៃទី ០៥...ខែ កុម្ភៈ...ឆ្នាំ ២០០១...ស្តីពីសញ្ញាស្ថិតិ
 និង ឯកសណ្ឋាន នៃសមាជិករាជរដ្ឋាភិបាល និងអនុរដ្ឋលេខាធិការ

ស្ថិតិស្នា



ស្ថិតិដៃកម្រាល





ស៊ុតិដៃ



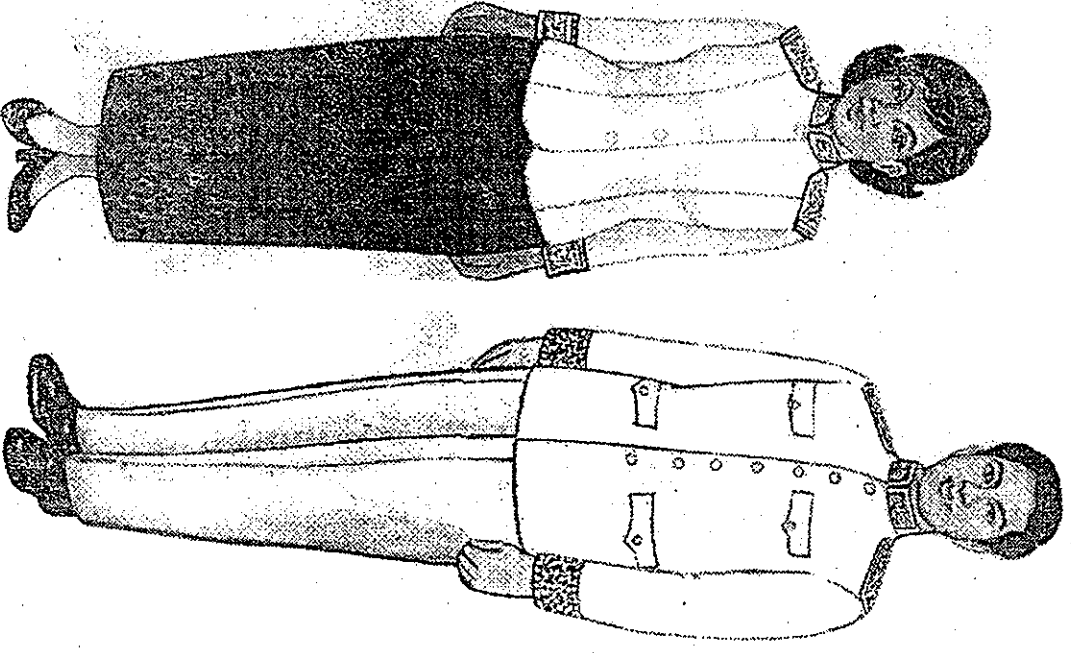
ស៊ុតិកម្រាវ

អន្ទរដ្ឋលេខាធិការ



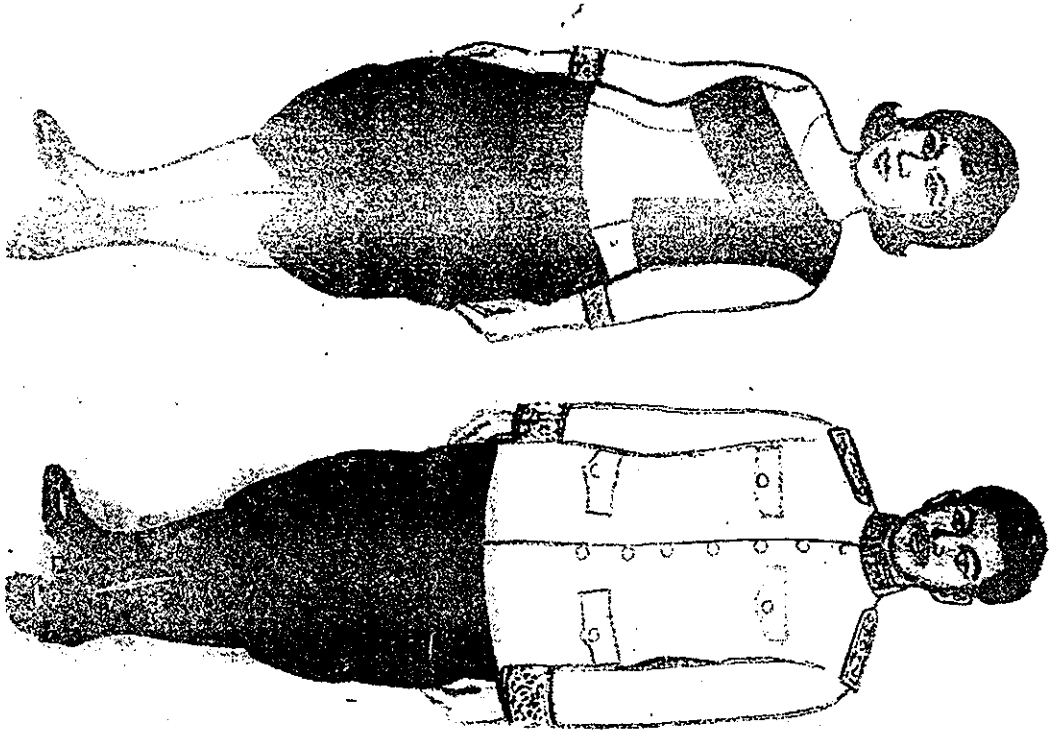
ស៊ុតិស្នា

ឧបសម្ព័ន្ធទី១ នៃព្រះរាជព្រឹទ្ធសភា/អគ/១២០១/៤៣១
 ចុះថ្ងៃទី ០៩ ខែ កុម្ភៈ ឆ្នាំ ២០០១.....ស្តីពីសញ្ញាស៊ុតិ
 និង ឯកសណ្ឋាន នៃសមាជិករាជរដ្ឋាភិបាល និងអនុរដ្ឋលេខាធិការ



សកម្មភាពស្នេហា

ឧបសម្ព័ន្ធទី៧ គ្រោះរាជព្រឹត្តិការណ៍នគរ/សង្គម/សេដ្ឋកិច្ច/សាស្ត្រ
ចុះថ្ងៃទី...ខែ...ឆ្នាំ...ស្តីពីសញ្ញាសម្គាល់
និង ឯកសារយោង នៃសមាជិកភាពសញ្ញាសម្គាល់ និងអនុសញ្ញាសមាជិកភាព



បទប្បញ្ញត្តិស្តីពីការ

ឧបសម្ព័ន្ធទី ៤ នៃព្រះរាជក្រឹត្យលេខ នស/រកត/៨២០១/៨៧១
ចុះថ្ងៃទី ០៥ ខែ កុម្ភៈ ឆ្នាំ ២០០១ អំពីការស្តារ
និង ហកសញ្ញា នៃ ភាគីការពារពិការ និងអនុរដ្ឋលេខាធិការ