



ព្រះរាជាណាចក្រកម្ពុជា

រាជរដ្ឋាភិបាលកម្ពុជា

ជាតិ សាសនា ព្រះមហាក្សត្រ

លេខ: ០៧៧ អនក្រ.បក

អនុក្រឹត្យ

ស្តីពី

ការចេញផ្សាយលេខសម្គាល់យានជំនិះ

ស ស ស ស ស

រាជរដ្ឋាភិបាល

- បានឃើញរដ្ឋធម្មនុញ្ញ នៃព្រះរាជាណាចក្រកម្ពុជា
- បានឃើញព្រះរាជក្រឹត្យលេខ នស/រកត/១១៩៨/៧២ ចុះថ្ងៃទី ៣០ ខែ វិច្ឆិកា ឆ្នាំ ១៩៩៨ ស្តីពីការតែងតាំងរាជរដ្ឋាភិបាល នៃព្រះរាជាណាចក្រកម្ពុជា
- បានឃើញព្រះរាជក្រមលេខ ០២ /នស/៩៤ ចុះថ្ងៃទី ២០ ខែ កក្កដា ឆ្នាំ ១៩៩៤ ដែលប្រកាសឱ្យប្រើច្បាប់ស្តីពីការរៀបចំនិងការប្រព្រឹត្តទៅនៃគណៈរដ្ឋមន្ត្រី
- បានឃើញព្រះរាជក្រមលេខ នស/រកម/០១៩៦/០៣ ចុះថ្ងៃទី ២៤ ខែ មករា ឆ្នាំ ១៩៩៦ ដែលប្រកាសឱ្យប្រើច្បាប់ស្តីពីការបង្កើតក្រសួងសាធារណការ និងដឹកជញ្ជូន
- បានឃើញក្រឹត្យលេខ ៦៨ ក្រ ចុះថ្ងៃទី ៣១ ខែ សីហា ឆ្នាំ ១៩៩១ ដែលប្រកាសឱ្យប្រើច្បាប់ស្តីពីចរាចរផ្លូវគោក
- បានឃើញអនុក្រឹត្យលេខ ១៤ អនក្រ-បក ចុះថ្ងៃទី ០៣ ខែ មិនា ឆ្នាំ ១៩៩៨ ស្តីពីការរៀបចំនិងការប្រព្រឹត្តទៅរបស់ក្រសួងសាធារណការ និងដឹកជញ្ជូន
- បានឃើញអនុក្រឹត្យលេខ ០៨ អនក្រ បក ចុះថ្ងៃទី ២២ ខែ មករា ឆ្នាំ ១៩៩៩ ស្តីពីការផ្តល់ប័ណ្ណសំគាល់យានយន្តផ្លូវគោក
- អនុលោមតាមកិច្ចព្រមព្រៀង ក្នុងក្របខ័ណ្ឌអាស៊ាន ចុះថ្ងៃទី ១៦ ខែ ធ្នូ ឆ្នាំ ១៩៩៨ និងក្របខ័ណ្ឌមហាអនុតំបន់ទន្លេមេគង្គ ចុះថ្ងៃទី ២៦ ខែ វិច្ឆិកា ឆ្នាំ ១៩៩៩
- បានទទួលការឯកភាពពីគណៈរដ្ឋមន្ត្រី នាសម័យប្រជុំពេញអង្គ ថ្ងៃទី ១៤ ខែ វិច្ឆិកា ឆ្នាំ ២០០៣

/

ស្តី ទ វ ច
ជំពូកទី ១
បទប្បញ្ញត្តិទូទៅ

មាត្រា ១ .-

អនុក្រឹត្យនេះមានគោលបំណង ៖

- បង្កការងាយស្រួលក្នុងការគ្រប់គ្រងយានយន្តគ្រប់ប្រភេទ ក្នុងព្រះរាជាណាចក្រកម្ពុជា
- បែងចែកច្បាស់លាស់ នូវប្រភេទម្ចាស់កម្មសិទ្ធិយានយន្ត និងប្រភេទយានយន្ត
- កំណត់ និងផ្តល់កម្មសិទ្ធិស្របច្បាប់ជូនម្ចាស់យានយន្ត
- ធានាសន្តិសុខ សណ្តាប់ធ្នាប់ និងរបៀបរៀបរយសង្គម ។

មាត្រា ២ .-

អនុក្រឹត្យនេះ មានវិសាលភាពគ្របដណ្តប់លើរូបវន្តបុគ្គល ឬនីតិបុគ្គល ដែលជាម្ចាស់យានយន្តគ្រប់ប្រភេទ ក្នុងព្រះរាជាណាចក្រកម្ពុជា ។

មាត្រា ៣ .-

ដើម្បីអនុវត្តអនុក្រឹត្យនេះ ពាក្យដូចខាងក្រោម ត្រូវកំណត់និយមន័យដូចតទៅ ៖

- រថយន្តធុនស្រាល គឺជារថយន្តដែលមានទម្ងន់សរុបស្មើ ឬ តិចជាង ៣ (បី) តោនកន្លះ
- រថយន្តធុនធ្ងន់ គឺជារថយន្តដែលមានទម្ងន់សរុបលើសពី ៣ (បី) តោនកន្លះ
- គ្បាលរថយន្តសណ្តោង គឺជារថយន្តសម្រាប់សណ្តោង សឹម រ៉ឺម៉ក
- សឹម រ៉ឺម៉ក គឺជាយានសម្រាប់ផ្គុំជាប់នឹងក្បាលរថយន្តសណ្តោង
- រ៉ឺម៉ក គឺជាយានសម្រាប់ផ្គុំជាមួយរថយន្ត
- យានយន្តធុនធ្ងន់ គឺជាយានយន្តពិសេស ដែលបំពាក់គ្រឿងចក្រដោយគ្មានផ្ទុក ទំនិញ ឬ មនុស្ស

នៅខាងក្រៅកាប៊ីន ជាអាទិ៍ រថយន្តស្តុច លាយសឹមម៉ង់ឬរថយន្តដែលភ្ជាប់ដោយ ឧបករណ៍ សម្រាប់ បម្រើការងារសាងសង់ វិស័យកសិកម្ម ឧស្សាហកម្ម ឬទេសចរណ៍

- ត្រាក់ទ័រ ឬ គោយន្ត គឺជាយានយន្តសម្រាប់បម្រើការងារកសិកម្ម
- យានយន្តជាតិសិទ្ធិបណ្តោះអាសន្ន គឺជាយានយន្តដែលត្រូវបានអនុញ្ញាតឱ្យនាំចូល និង ប្រើប្រាស់ មួយរយៈពេលកំណត់
- អក្សរដើម គឺអក្សរកាត់ ឬអក្សរពេញតួដែលដាក់នៅមុខលេខសម្គាល់យានយន្ត

- **លេខកូដ** គឺលេខមួយខ្ទង់ ឬ ពីរខ្ទង់ ដែលដាក់នៅមុខលេខសម្គាល់យានយន្ត ។លេខកូដជាប់ អក្សរដើមផ្នែកខាងលើ សម្រាប់សម្គាល់ស្ថាប័នគ្រប់គ្រង ឬ ម្ចាស់កម្មសិទ្ធិ ជាប្រភេទបុគ្គលនិងលេខកូដ ជាប់ខាងឆ្វេង លេខសម្គាល់យានយន្តសម្រាប់សម្គាល់ប្រភេទយានយន្ត

- **លេខសម្គាល់យានយន្ត** គឺជាលេខចុះបញ្ជីដែលមានចំនួនបីខ្ទង់ឬបួនខ្ទង់ទៅតាមប្រភេទម្ចាស់កម្មសិទ្ធិ ដាក់ នៅពីក្រោយ ឬពីក្រោមអក្សរដើម

- **ការផ្ទេរកម្មសិទ្ធិយានយន្ត** គឺជាការផ្ទេរ ការទទួលខុសត្រូវ កាតព្វកិច្ច និងសិទ្ធិជាម្ចាស់យានយន្តពី ម្ចាស់កម្មសិទ្ធិចាស់ទៅម្ចាស់កម្មសិទ្ធិថ្មី ។

ជំពូកទី ២

ប្រភេទយានយន្ត ផ្លូវកលេខ ម្ចាស់គ្រប់គ្រង និងម្ចាស់កម្មសិទ្ធិយានយន្ត

មាត្រា ៤ .-

យានយន្តត្រូវបានចែកចេញជា ៦ប្រភេទដូចខាងក្រោម ៖

- ប្រភេទទី ១ : ទោចក្រយានយន្ត - ត្រីចក្រយានយន្ត - ទោចក្រយានយន្តសណ្តោងរ៉ឺម៉ក
- ប្រភេទទី ២ : រថយន្តធុនស្រាល
- ប្រភេទទី ៣ : រថយន្តធុនធំ និងក្បាលរថយន្តសណ្តោង
- ប្រភេទទី ៤ : រ៉ឺម៉ក និងសីម៉ីរ៉ឺម៉ក
- ប្រភេទទី ៥ : យានយន្តប្តូរករណី
- ប្រភេទទី ៦ : ត្រាក់ទ័រ ឬគោយន្ត ។

មាត្រា ៥ .-

ម្ចាស់គ្រប់គ្រង និងម្ចាស់កម្មសិទ្ធិយានយន្ត ត្រូវបានចែកចេញជា ៨ ក្រុមដូចខាងក្រោម ៖

- ក្រុមទី ១ : ម្ចាស់គ្រប់គ្រងយានយន្តជារបស់ព្រះបរមរាជវាំង
- ក្រុមទី ២ : ម្ចាស់គ្រប់គ្រងយានយន្តជារបស់ក្រសួងស្ថាប័នរដ្ឋ សហគ្រាសសាធារណៈ និងអង្គភាព ស្នំយោភិបាលសេដ្ឋកិច្ច
- ក្រុមទី ៣ : ម្ចាស់គ្រប់គ្រងយានយន្តជារបស់ក្រសួងការពារជាតិ ប្រើប្រាស់សម្រាប់នៅសមរក្សមិ និង ការងារការពារជាតិ
- ក្រុមទី ៤ : ម្ចាស់គ្រប់គ្រងយានយន្ត ជារបស់ក្រសួងមហាផ្ទៃ ប្រើប្រាស់សម្រាប់ ការងារសន្តិសុខ ឬ សណ្តាប់ធ្នាប់សង្គម
- ក្រុមទី ៥ : ម្ចាស់គ្រប់គ្រងយានយន្ត ជារបស់គណកម្មាធិការជាតិរៀបចំការបោះឆ្នោត ដែលជាស្ថាប័ន ឯករាជ្យ
- ក្រុមទី ៦ : ម្ចាស់កម្មសិទ្ធិយានយន្ត ជារបស់ស្ថានទូត អង្គការសហប្រជាជាតិ អង្គការអន្តរជាតិ និង អង្គការក្រៅរដ្ឋាភិបាលបរទេស

1

ក្រុមទី ៧ : ម្ចាស់កម្មសិទ្ធិយានយន្តជារបស់ឯកជនជារូបវន្តបុគ្គល ឬនីតិបុគ្គល

ក្រុមទី ៨ : ម្ចាស់កម្មសិទ្ធិយានយន្តជាបណ្តោះអាសន្នរបស់ រូបវន្តបុគ្គល ឬនីតិបុគ្គល ។

មាត្រា ៦ .-

ផ្នែកលេខយានយន្តមាន ៩ ប្រភេទ មានអក្សរដើមជាអក្សរខ្មែរ និង អក្សរឡាតាំង លេខកូដ លេខសម្គាល់ និង ពណ៌ ដូចខាងក្រោម ៖

ប្រភេទទី ១ : រាជវាំង 001 ផ្ទៃពណ៌បៃតងចាស់ អក្សរនិងលេខ ពណ៌ទឹកមាស

ប្រភេទទី ២ : រដ្ឋ 01.2- 0001 ផ្ទៃពណ៌បៃតងខ្ចី អក្សរនិងលេខពណ៌ស

ប្រភេទទី ៣ : ខេមរភូមិន្ទ 01.2- 0001 ផ្ទៃពណ៌ ខៀវខាងលើ ក្រហមខាងក្រោម ចែកពាក់កណ្តាល ស្មើ អក្សរនិងលេខ ពណ៌ស

ប្រភេទទី ៤ : នគរបាល 01.2- 0001 ផ្ទៃពណ៌ ស អក្សរ និង លេខ ពណ៌ក្រហម

ប្រភេទទី ៥ : គជប 01.2- 0001 ផ្ទៃពណ៌ ស អក្សរ និង លេខ ពណ៌បៃតងចាស់

ប្រភេទទី ៦ : ១-ស្ថានទូត

ក- CMD 01.2- 001 សម្រាប់រថយន្តឯកអគ្គរាជទូត

ខ- CD 01.2- 001 សម្រាប់រថយន្តអង្គទូត កុងស៊ុល

គ- ផ្នែកពីរប្រភេទខាងលើនេះ មានផ្ទៃពណ៌លឿង អក្សរនិងលេខ ពណ៌ទឹកប៊ិច ។
លេខកូដ 01 ជាលេខសម្គាល់ប្រទេស ។

២- អង្គការសហប្រជាជាតិ

ក- ONU 01.2- 001 សម្រាប់ប្រធានបេសកកម្មអង្គការសហប្រជាជាតិ

ខ- ONU 01.2- 002 សម្រាប់សមាជិកអង្គការសហប្រជាជាតិ និង ចុះលេខរៀងបន្តបន្ទាប់

តាមចំនួនរថយន្តរបស់អង្គការនេះ

ក- ផ្នែកពីរប្រភេទខាងលើនេះ មានផ្ទៃពណ៌ខៀវផ្ទៃមេឃ អក្សរនិងលេខ ពណ៌ស ។

លេខកូដ 01 ជាលេខសម្គាល់ស្ថាន តំណាងនៃសកម្មភាពការងារ ។

៣- អង្គការអន្តរជាតិ និង អង្គការក្រៅរដ្ឋាភិបាលបរទេស

ក- OI 01.2- 001 សម្រាប់អង្គការអន្តរជាតិ

ខ- ONG 01.2- 001 សម្រាប់អង្គការក្រៅរដ្ឋាភិបាលបរទេស

គ- ផ្នែកលេខពីរប្រភេទខាងលើនេះ មានផ្ទៃពណ៌ខៀវផ្ទៃមេឃ អក្សរនិងលេខ ពណ៌ស ។

លេខកូដ 01 ជាលេខសម្គាល់ឈ្មោះអង្គការអន្តរជាតិ ឬអង្គការក្រៅរដ្ឋាភិបាលបរទេស ។

ប្រភេទទី ៧ : ពណ៌ផ្នែកលេខរបស់ប្រភេទទី៧នេះ គឺ ផ្ទៃពណ៌ស អក្សរ និង លេខពណ៌ខៀវចាស់ ។ អក្សរដើម និងលេខសម្គាល់មានរៀបរាប់ដូចខាងក្រោម ដោយយោងទៅតាមប្រភេទយានយន្តដែលមានចែងក្នុងមាត្រា ៤ខាងលើ :

ក-ទោចក្រយានយន្ត ត្រីចក្រយានយន្ត	:ឈ្មោះ ខេត្ត - ក្រុង 1A 0001
ខ-រថយន្តធុនស្រាល	:ឈ្មោះ ខេត្ត - ក្រុង 2A 0001
គ-រថយន្តធុនធ្ងន់ និងក្បាលរថយន្តសណ្តោង	:ឈ្មោះ ខេត្ត - ក្រុង 3A 0001
ឃ-រ៉ឺម៉ក និងស៊ីម៉ិរ៉ឺម៉ក	:ឈ្មោះ ខេត្ត - ក្រុង 4A 0001
ង-យានយន្តប្រកបរបរ	:ឈ្មោះ ខេត្ត - ក្រុង 5A 0001
ច-ត្រាក់ទ័រ ឬ គោយន្ត	:ឈ្មោះ ខេត្ត - ក្រុង 6A 0001

ប្រភេទទី ៨ : សម្រាប់រថយន្តនាំចូលបណ្តោះអាសន្ន AT 01.2- 0001 ផ្ទៃពណ៌លឿងទុំ អក្សរនិងលេខ ពណ៌ស ។

ប្រភេទទី ៩ : ផ្ទៃពណ៌លឿង អក្សរ លេខពណ៌ខ្មៅ ។ ផ្ទៃពណ៌នេះប្រើប្រាស់ជាទូទៅ មិនចំពោះក្រុមម្ចាស់កម្មសិទ្ធិមួយណាឡើយ គឺប្រើប្រាស់ជាបណ្តោះអាសន្នមុនពេលផ្តល់ប័ណ្ណសម្គាល់យានយន្ត ឬ ប័ណ្ណកម្មសិទ្ធិ និង ផ្ទៃពណ៌ពេញសិទ្ធិ និងប្រើប្រាស់នៅក្នុងរោងជាងជួសជុលយានយន្តនៅពេលដែលរោងជាងត្រូវការធ្វើការសាកល្បងយានយន្ត ដែលបានជួសជុលរួច ។

មាត្រា ៧ .-

ដោយយោងតាមកិច្ចព្រមព្រៀងនៅក្នុង ក្របខ័ណ្ឌមហាអនុតំបន់ទន្លេមេគង្គ រាល់ផ្ទៃពណ៌ដែលមានសរសេរអក្សរខ្មែរ ត្រូវមានបកប្រែជាភាសាអង់គ្លេស លើកលែងតែផ្ទៃពណ៌បណ្តោះអាសន្ន ។

រូបភាព នៃផ្ទៃពណ៌យានយន្តគ្រប់ប្រភេទមានបង្ហាញ ក្នុងឧបសម្ព័ន្ធភ្ជាប់ជាមួយអនុក្រឹត្យនេះ ។

មាត្រា ៨ .-

ផ្ទៃពណ៌របស់ក្រុមទី ១ ដូចមានចែងក្នុងមាត្រា ៥ សម្រាប់យានយន្តព្រះបរមរាជវាំងប្រើប្រាស់ជាផ្លូវការតាមការកំណត់របស់ក្រសួងព្រះបរមរាជវាំង ។

មាត្រា ៩ .-

ផ្ទៃពណ៌របស់ក្រុមទី ២ ដូចមានចែងក្នុងមាត្រា ៥ ត្រូវបានបែងចែកឱ្យ ក្រសួង ស្ថាប័ន តាមលេខរៀងបន្តបន្ទាប់ដូចខាងក្រោម ៖

- ១-រដ្ឋ 01.2-0001 សម្រាប់រថយន្តដែលប្រើប្រាស់ដោយ សមាជិកព្រឹទ្ធសភា
- ២-រដ្ឋ 02.2-0001 សម្រាប់រថយន្តដែលប្រើប្រាស់ដោយ សមាជិករដ្ឋសភា
- ៣-រដ្ឋ 03.2-0001 សម្រាប់រថយន្តដែលប្រើប្រាស់ដោយ សមាជិករាជរដ្ឋាភិបាល
- ៤-រដ្ឋ 04.2-0001 សម្រាប់រថយន្តដែលប្រើប្រាស់ដោយ សមាជិកក្រុមប្រឹក្សាធម្មនុញ្ញ
- ៥-រដ្ឋ 05.2-0001 សម្រាប់រថយន្តជាសម្បត្តិរដ្ឋ ដែលប្រើប្រាស់ដោយ ទីស្តីការគណៈរដ្ឋមន្ត្រី
- ៦-រដ្ឋ 06.2-0001 សម្រាប់រថយន្តជាសម្បត្តិរដ្ឋ ដែលប្រើប្រាស់ដោយ ក្រសួងការពារជាតិ
- ៧-រដ្ឋ 07.2-0001 សម្រាប់រថយន្តជាសម្បត្តិរដ្ឋ ដែលប្រើប្រាស់ដោយ ក្រសួងមហាផ្ទៃ



៨-រដ្ឋ 08.2-0001 សម្រាប់រថយន្តជាសម្បត្តិរដ្ឋ ដែលប្រើប្រាស់ដោយ ក្រសួងទំនាក់ទំនង ព្រឹទ្ធសភា រដ្ឋសភា និង អធិការកិច្ច

៩-រដ្ឋ 09.2-0001 សម្រាប់រថយន្តជាសម្បត្តិរដ្ឋ ដែលប្រើប្រាស់ដោយ ក្រសួងការបរទេសនិងសហប្រតិបត្តិការអន្តរជាតិ

១០-រដ្ឋ 10.2-0001 សម្រាប់រថយន្តជាសម្បត្តិរដ្ឋ ដែលប្រើប្រាស់ដោយ ក្រសួងសេដ្ឋកិច្ចនិងហិរញ្ញវត្ថុ

១១-រដ្ឋ 11.2-0001 សម្រាប់រថយន្តជាសម្បត្តិរដ្ឋ ដែលប្រើប្រាស់ដោយ ក្រសួងព័ត៌មាន

១២-រដ្ឋ 12.2-0001 សម្រាប់រថយន្តជាសម្បត្តិរដ្ឋ ដែលប្រើប្រាស់ដោយ ក្រសួងសុខាភិបាល

១៣-រដ្ឋ 13.2-0001 សម្រាប់រថយន្តជាសម្បត្តិរដ្ឋ ដែលប្រើប្រាស់ដោយ ក្រសួងឧស្សាហកម្ម រ៉ែ និងថាមពល

១៤-រដ្ឋ 14.2-0001 សម្រាប់រថយន្តជាសម្បត្តិរដ្ឋ ដែលប្រើប្រាស់ដោយ ក្រសួងផែនការ

១៥-រដ្ឋ 15.2-0001 សម្រាប់រថយន្តជាសម្បត្តិរដ្ឋ ដែលប្រើប្រាស់ដោយ ក្រសួងពាណិជ្ជកម្ម

១៦-រដ្ឋ 16.2-0001 សម្រាប់រថយន្តជាសម្បត្តិរដ្ឋ ដែលប្រើប្រាស់ដោយ ក្រសួងអប់រំយុវជននិងកីឡា

១៧-រដ្ឋ 17.2-0001 សម្រាប់រថយន្តជាសម្បត្តិរដ្ឋ ដែលប្រើប្រាស់ដោយ ក្រសួងកសិកម្ម រុក្ខាប្រមាញ់និងនេសាទ

១៨-រដ្ឋ 18.2-0001 សម្រាប់រថយន្តជាសម្បត្តិរដ្ឋ ដែលប្រើប្រាស់ដោយ ក្រសួងវប្បធម៌និងវិចិត្រសិល្បៈ

១៩-រដ្ឋ 19.2-0001 សម្រាប់រថយន្តជាសម្បត្តិរដ្ឋ ដែលប្រើប្រាស់ដោយ ក្រសួងបរិស្ថាន

២០-រដ្ឋ 20.2-0001 សម្រាប់រថយន្តជាសម្បត្តិរដ្ឋ ដែលប្រើប្រាស់ដោយ ក្រសួងអភិវឌ្ឍន៍ជនបទ

២១-រដ្ឋ 21.2-0001 សម្រាប់រថយន្តជាសម្បត្តិរដ្ឋ ដែលប្រើប្រាស់ដោយ ក្រសួងសង្គមកិច្ច ការងារ

បណ្តុះបណ្តាលវិជ្ជាជីវៈ និងយុវនីតិសម្បទា

២២-រដ្ឋ 22.2-0001 សម្រាប់រថយន្តជាសម្បត្តិរដ្ឋ ដែលប្រើប្រាស់ដោយ ក្រសួងប្រៃសណីយ៍និង ទូរគមនាគមន៍

២៣-រដ្ឋ 23.2-0001 សម្រាប់រថយន្តជាសម្បត្តិរដ្ឋ ដែលប្រើប្រាស់ដោយ ក្រសួងធម្មការនិងកិច្ចការសាសនា

២៤-រដ្ឋ 24.2-0001 សម្រាប់រថយន្តជាសម្បត្តិរដ្ឋ ដែលប្រើប្រាស់ដោយ ក្រសួងកិច្ចការនារីនិងអតីតយុទ្ធជន

២៥-រដ្ឋ 25.2-0001 សម្រាប់រថយន្តជាសម្បត្តិរដ្ឋ ដែលប្រើប្រាស់ដោយ ក្រសួងសាធារណការនិងដឹកជញ្ជូន

២៦-រដ្ឋ 26.2-0001 សម្រាប់រថយន្តជាសម្បត្តិរដ្ឋ ដែលប្រើប្រាស់ដោយ ក្រសួងយុត្តិធម៌

២៧-រដ្ឋ 27.2-0001 សម្រាប់រថយន្តជាសម្បត្តិរដ្ឋ ដែលប្រើប្រាស់ដោយ ក្រសួងទេសចរណ៍

២៨-រដ្ឋ 28.2-0001 សម្រាប់រថយន្តជាសម្បត្តិរដ្ឋ ដែលប្រើប្រាស់ដោយ ក្រសួងរៀបចំដែនដី នគរូប

និយកម្មនិងសំណង់

២៩-រដ្ឋ 29.2-0001 សម្រាប់រថយន្តជាសម្បត្តិរដ្ឋ ដែលប្រើប្រាស់ដោយ ក្រសួងធនធានទឹកនិងឧតុនិយម

៣០-រដ្ឋ 30.2-0001 សម្រាប់រថយន្តជាសម្បត្តិរដ្ឋ ដែលប្រើប្រាស់ដោយ ក្រសួងព្រះបរមរាជវាំង

៣១-រដ្ឋ 31.2-0001 សម្រាប់រថយន្តជាសម្បត្តិរដ្ឋ ដែលប្រើប្រាស់ដោយ រដ្ឋលេខាធិការដ្ឋានមុខងារសាធារណៈ

៣២-រដ្ឋ32.2-0001 សម្រាប់រថយន្តជាសម្បត្តិរដ្ឋ ដែលប្រើប្រាស់ដោយ រដ្ឋលេខាធិការដ្ឋានអាកាសចរស៊ីវិល

៣៣-រដ្ឋ33.2-0001 សម្រាប់រថយន្តជាសម្បត្តិរដ្ឋ ដែលប្រើប្រាស់ដោយឧត្តមក្រុមប្រឹក្សាអង្គចៅក្រម

៣៤-រដ្ឋ34.2-0001 សម្រាប់រថយន្តជាសម្បត្តិរដ្ឋ ដែលប្រើប្រាស់ដោយអគ្គលេខាធិការដ្ឋានព្រឹទ្ធសភា

អគ្គលេខាធិការដ្ឋានរដ្ឋសភា អគ្គលេខាធិការដ្ឋានក្រុមប្រឹក្សាធម្មនុញ្ញ

៣៥-រដ្ឋ35.2-0001 សម្រាប់រថយន្តជាសម្បត្តិរដ្ឋ ដែលប្រើប្រាស់ដោយ ធនាគារជាតិនៃកម្ពុជា

៣៦-រដ្ឋ36 2-0001 សម្រាប់រថយន្តជាសម្បត្តិរដ្ឋ ដែលប្រើប្រាស់ដោយ អង្គការរបស់ជាតិ

៣៧-រដ្ឋ37.2-0001 ដល់ រដ្ឋ61.2-0001 សម្រាប់រថយន្តជាសម្បត្តិរដ្ឋ ដែលប្រើប្រាស់ដោយ ខេត្ត-ក្រុង

ទូទាំងប្រទេស ។

ចំពោះអគ្គលេខាធិការដ្ឋាន អាជ្ញាធរជាតិ សហគ្រាសសាធារណៈនិងអង្គការស្វ័យភិបាលសេដ្ឋកិច្ច ដែលចំណុះ នៅក្នុងក្រសួង ស្ថាប័នណា ត្រូវយកចេញមេរៀនរបស់ក្រសួង ស្ថាប័ននោះមកប្រើប្រាស់ ។

ក្នុងករណីមានការប្រែប្រួលចំនួនក្រសួងស្ថាប័នទៅថ្ងៃអនាគត ក្រសួងសាធារណការ និងដឹកជញ្ជូនត្រូវ ចេញប្រកាសលម្អិតបន្ថែមអំពីការប្រែប្រួលនេះ ។

រដ្ឋមន្ត្រីក្រសួងសាធារណការ និង ដឹកជញ្ជូន និង រដ្ឋមន្ត្រីក្រសួងសេដ្ឋកិច្ច និង ហិរញ្ញវត្ថុ ត្រូវចេញប្រកាស អន្តរក្រសួងលម្អិតអំពីការគ្រប់គ្រងយានយន្តប្រភេទខាងលើនេះឱ្យបានល្អ ។

មាត្រា ១០ .-

- យានយន្តដែលប្រើប្រាស់ដោយ សមាជិកព្រឹទ្ធសភា សមាជិករដ្ឋសភា សមាជិកក្រុមប្រឹក្សាធម្មនុញ្ញ សមាជិករាជរដ្ឋាភិបាល មន្ត្រីកងយោធពលខេមរភូមិន្ទ មន្ត្រីនគរបាល ដែលបានមកដោយប្រើប្រាស់ថវិការដ្ឋ ត្រូវពាក់ ផ្ទាំងលេខ រដ្ឋ ។

- យានយន្តដែលបានមកដោយថវិកាឯកជនរបស់ សមាជិកព្រឹទ្ធសភា សមាជិករដ្ឋសភា សមាជិកក្រុម ប្រឹក្សាធម្មនុញ្ញ សមាជិករាជរដ្ឋាភិបាល មន្ត្រីកងយោធពលខេមរភូមិន្ទ មន្ត្រីនគរបាល ត្រូវពាក់ផ្ទាំងលេខឯកជន ។

- នៅក្នុងអាណត្តិរបស់ខ្លួន យានយន្តរបស់សមាជិកព្រឹទ្ធសភា សមាជិករដ្ឋសភាដែលពាក់ផ្ទាំងលេខ ឯកជន ត្រូវបិទសសញ្ញា ព្រឹទ្ធសភា ឬ រដ្ឋសភា ។

មាត្រា ១១ .-

យានយន្តក្នុងក្រុមទី ៣ ដែលមានចែងក្នុងមាត្រា ៥ ខាងលើ គឺប្រើប្រាស់ ជាមធ្យោបាយសម្រាប់ដឹក ជញ្ជូនសម្ភារៈទ័ព ឬ ដឹកជញ្ជូនកងទ័ព ។ យានយន្តទាំងនោះត្រូវលាបពណ៌ត្រៃអ៊ី ឬជាពណ៌អ្វីផ្សេងដែលជាពណ៌ពិសេស សម្រាប់កងទ័ព តាមការកំណត់ដោយប្រកាសរបស់រដ្ឋមន្ត្រីក្រសួងការពារជាតិ ។

នៅជញ្ជាំងទ្វារខាងមុខទាំងសងខាង ត្រូវរចនាសញ្ញាសម្គាល់របស់កងទ័ព និងមានអក្សរ កងខេមរភូមិន្ទ ជាអក្សរឡាតាំង R C A F (Royal Cambodian Armed Forces) ដាក់នៅ ក្រោម អក្សរ ខ្មែរ ឬ នៅលើតុយានយន្ត ។ ទំហំផ្នែកអក្សរ និង លេខ ត្រូវកំណត់ដោយប្រកាសរបស់រដ្ឋមន្ត្រីក្រសួងការពារជាតិ ។

មាត្រា ១២ .-

យានយន្តក្នុងក្រុមទី ៤ ដែលមានចែងក្នុងមាត្រា ៥ ខាងលើ គឺជាយានយន្តដែលប្រើប្រាស់ជាមធ្យោបាយ សម្រាប់ការងារការពារសន្តិសុខជាតិ និង សណ្តាប់ធ្នាប់សង្គម ។ យានយន្តប្រភេទនេះ ត្រូវលាបពណ៌ ពិសេស ដែលកំណត់ ដោយប្រកាសរបស់រដ្ឋមន្ត្រីក្រសួងមហាផ្ទៃ នៅជញ្ជាំងទ្វារសងខាង ត្រូវមានរចនារូបសញ្ញារបស់នគរបាលជាតិ និង សរសេរ អក្សរ នគរបាលជាតិ ជាអក្សរឡាតាំង POLICE ដាក់នៅក្រោមអក្សរខ្មែរ ឬ នៅលើតុយានយន្ត ។ ទំហំអក្សរ លេខ និង ផ្នែក ត្រូវកំណត់ដោយប្រកាសរបស់ រដ្ឋមន្ត្រីក្រសួងមហាផ្ទៃ ។

មាត្រា ១៣ .-

យានយន្តក្នុងក្រុមទី៥ ដូចមានចែងក្នុងមាត្រា៥ ខាងលើសម្រាប់គណៈកម្មាធិការជាតិរៀបចំការបោះឆ្នោត ត្រូវពាក់ផ្នែកលេខ គជប 01.2-0001 ។ ក្រសួងសាធារណការនិង ដឹកជញ្ជូន ត្រូវចេញប្រកាសលម្អិតអំពីនីតិវិធី ប្រើប្រាស់ និងគ្រប់គ្រងផ្នែកលេខនេះ ។

មាត្រា ១៤ .-

- ១- យានយន្តចែងក្នុងក្រុម ទី ៦ នៃមាត្រា ៥ ខាងលើ ត្រូវមានលេខសម្គាល់ដូចខាងក្រោម -
 - ក- លេខកូដសម្គាល់ស្ថានទូត ឬកុងស៊ុល យោងតាមលំដាប់ នៃកាលបរិច្ឆេទ នៃការបើកស្ថានបេសកកម្មការទូត
 - ខ- លេខកូដសម្គាល់ ស្ថានតំណាង នៃបេសកកម្មអង្គការសហប្រជាជាតិ យោងតាមលំដាប់នៃកាលបរិច្ឆេទ សកម្មភាពការងារ
 - គ- លេខកូដសម្គាល់ អង្គការអន្តរជាតិ យោងតាមលំដាប់កាលបរិច្ឆេទចុះហត្ថលេខាលើកិច្ចព្រមព្រៀង ជាមួយរាជរដ្ឋាភិបាល
 - ឃ- លេខកូដសម្គាល់ អង្គការក្រៅរដ្ឋាភិបាលបរទេស យោងតាមលំដាប់កាលបរិច្ឆេទចុះហត្ថលេខា លើអនុស្សរណៈ ជាមួយរាជរដ្ឋាភិបាល ។

២- រដ្ឋមន្ត្រី ក្រសួងសាធារណការ និង ដឹកជញ្ជូន និង រដ្ឋមន្ត្រី ក្រសួងការបរទេស និង សហប្រតិបត្តិការ អន្តរជាតិ ត្រូវចេញប្រកាសអន្តរក្រសួងលម្អិតអំពីការគ្រប់គ្រង និង តាមដានផ្នែកលេខប្រភេទនេះ ឱ្យល្អប្រសើរ ។

មាត្រា ១៥.-

យានយន្តក្នុងក្រុមទី ៧ ដូចចែងក្នុងមាត្រា ៥ ខាងលើគឺជាយានយន្តរបស់ឯកជន ជារូបវន្តបុគ្គល ឬ នីតិ បុគ្គល ។ លេខ 1 ដល់ លេខ 6 ដាក់នៅពីមុខព្យញ្ជនៈ A-B-C...Z គឺជាលេខសម្គាល់ប្រភេទយានយន្តដូចមានចែងនៅ ក្នុងមាត្រា ៤ ។ អក្សរព្យញ្ជនៈ A-B-C...Z គឺព្យញ្ជនៈរៀង នៃលេខសម្គាល់របស់យានយន្ត ។ នៅពេលលេខ A.0001

មានលេខ ដល់ A.9999 ព្យញ្ជនៈនេះ ត្រូវប្តូរតាមលំដាប់ព្យញ្ជនៈB-C-D...Z ។ នៅពេលចប់ព្យញ្ជនៈ Z តែតម្រូវ
ការផ្អាកលេខនៅតែមានបន្តទៀត ត្រូវចាប់ផ្តើមបន្ថែមព្យញ្ជនៈមួយទៀត គឺ AA 0001 - AB 0001 ..AZ 0001
ហើយធ្វើរបៀបដូចនេះជាបន្តបន្ទាប់ ។

មាត្រា ១៦..

១-យានយន្តក្នុងក្រុមទី ៨ ដូចមានចែងក្នុងមាត្រា ៥ ខាងលើ លេខពីរខ្ទង់ដាក់បន្ទាប់ពីអក្សរ AT ជាលេខ
សម្គាល់ឆ្នាំដែលផ្តល់ផ្អាកលេខ ។ ប័ណ្ណសម្គាល់យានយន្តនៅក្នុងក្រុមទី៨ នេះមានសុពលភាពតែមួយឆ្នាំគត់ហើយត្រូវអស់
សុពលភាពនៅថ្ងៃទី ៣១ ធ្នូ ទោះជាយានយន្តនោះត្រូវបានចុះបញ្ជីនៅខែណាមួយ នៃឆ្នាំផ្តល់ប័ណ្ណនោះក៏ដោយ ។

២-រដ្ឋមន្ត្រីក្រសួងសាធារណការនិងដឹកជញ្ជូន និង រដ្ឋមន្ត្រីក្រសួងសេដ្ឋកិច្ចនិងហិរញ្ញវត្ថុ ត្រូវចេញប្រកាស
អន្តរក្រសួងលម្អិតអំពីការគ្រប់គ្រងត្រួតពិនិត្យ និង តាមដានយានយន្តដែលនៅក្នុងក្រុមទី៨នេះ ។

ជំពូក ទី៣

លក្ខខណ្ឌ នៃការប្រើប្រាស់ផ្អាកលេខ និង ប័ណ្ណសម្គាល់យានយន្ត

មាត្រា ១៧ ..

- ១- ទោចក្រយានយន្ត និងត្រីចក្រយានយន្ត ត្រូវមានផ្អាកលេខមួយនៅខាងក្រោយយានយន្ត ។
- ២- ទោចក្រយានយន្តសណ្តោងរ៉ឺម៉ក រ៉ឺម៉កម៉ូតូ ត្រូវមានផ្អាកមួយ ជាប់ខាងក្រោយទោចក្រយានយន្ត
និងត្រូវមានផ្អាកលេខបន្ថែមមួយទៀត ដាក់នៅផ្នែកខាងក្រោយរ៉ឺម៉ក ដែលជាលេខសម្គាល់របស់ទោចក្រយានយន្ត ។
- ៣- យានយន្តប្បករណី ត្រាក់ទ័រ និង រថយន្តគ្រប់ប្រភេទត្រូវមានផ្អាកលេខខាងមុខមួយនិងផ្អាកលេខ
ខាងក្រោយមួយ ។
- ៤- នៅពេលធ្វើចរាចរ រ៉ឺម៉ក និង សីមីរ៉ឺម៉កត្រូវពាក់ផ្អាកលេខ នៅផ្នែកខាងក្រោយមួយ និងត្រូវពាក់
ផ្អាកលេខមួយទៀតដែលជាផ្អាកលេខរបស់រថយន្តសណ្តោង ។ ផ្អាកលេខនេះត្រូវដាក់ទន្ទឹមគ្នា និងនៅខាងឆ្វេង នៃផ្អាក
លេខរ៉ឺម៉ក ឬ សីមីរ៉ឺម៉កនោះ ។
- ៥- ផ្អាកលេខយានយន្តគ្រប់ប្រភេទ ត្រូវចាប់ភ្ជាប់ទៅនឹងយានយន្ត ក្នុងលក្ខណៈមួយដែលមិនអាចដោះ
ចេញវិញបានដោយងាយស្រួល និងដោយគ្មានស្នាមរំហែក ។

មាត្រា ១៨ ..

- ១-ហាមប្រើប្រាស់ផ្អាកលេខ ដែលច្នៃប្រឌិតដោយខ្លួនឯង និង តុបតែងផ្កាក្លី ធ្វើឱ្យមានការលំបាកក្នុងការ
មើលឃើញលេខ និង អក្សរ របស់ផ្អាកលេខ ។
- ២-ផ្អាកលេខ ត្រូវពាក់នៅកន្លែងដែលងាយស្រួលមើលឃើញ និង មានសភាពស្អាតជានិច្ច ។
- ៣-ហាមដាក់សម្ភារៈ ឬ វត្ថុផ្សេងៗ ដែលធ្វើឱ្យបាំងផ្អាកលេខ ។

មាត្រា ១៩ .-

ទំហំប័ណ្ណសម្គាល់យានយន្ត ខ្លឹមសារនៃប័ណ្ណទំហំផ្ទៃក្រឡា និង កម្ពស់អក្សរនិងលេខ ត្រូវកំណត់ ដោយប្រកាសរបស់រដ្ឋមន្ត្រីក្រសួងសាធារណការនិងដឹកជញ្ជូន ។

មាត្រា ២០ .-

នៅពេលយានយន្តបាននាំចេញទៅក្រៅព្រះរាជាណាចក្រកម្ពុជា ឬ យានយន្តដែលខូចប្រើប្រាស់លែងកើត ទោះជាដោយមូលហេតុណាមួយក៏ដោយ ម្ចាស់យានយន្ត ជារូបវន្តបុគ្គល ឬ ជានីតិបុគ្គល ឬ ក្រសួង ស្ថាប័ន ឬ អង្គការ ផ្សេងៗ ត្រូវយកផ្ទៃក្រឡា និង ប័ណ្ណសម្គាល់យានយន្តភ្ជាប់ជាមួយលិខិតបញ្ជាក់អំពីមូលហេតុដែលយានយន្តត្រូវបាននាំ ចេញទៅក្រៅប្រទេសឬត្រូវខូចប្រើប្រាស់លែងកើត ជូនមកអគ្គនាយកដ្ឋានដឹកជញ្ជូន ឬមន្ទីរសាធារណការនិងដឹកជញ្ជូន ខេត្ត ក្រុង ក្នុងរយៈពេលយ៉ាងយូរ ៣០ ថ្ងៃបន្ទាប់ពីយានយន្តត្រូវខូច ឬ នាំចេញទៅប្រទេសដទៃ ។ ក្នុងករណីមានការ លំបាកម្ចាស់យានយន្តអាចយកទៅប្រគល់ជូនអាជ្ញាធរមានសមត្ថកិច្ច ឃុំ សង្កាត់របស់ខ្លួនបាន ។ ក្នុងករណីនេះ អាជ្ញាធរ មានសមត្ថកិច្ច ឃុំ សង្កាត់ ត្រូវបញ្ជូនផ្ទៃក្រឡា និង ប័ណ្ណសម្គាល់យានយន្ត និង របាយការណ៍របស់ម្ចាស់យានយន្ត មកអគ្គ នាយកដ្ឋានដឹកជញ្ជូន ឬ មន្ទីរសាធារណការ និង ដឹកជញ្ជូន ខេត្ត ក្រុង តាមគ្រប់មធ្យោបាយដែលអាចធ្វើទៅបាន ។

មន្ទីរសាធារណការនិងដឹកជញ្ជូនខេត្ត ក្រុង ត្រូវបញ្ជូនបន្តមកអគ្គនាយកដ្ឋានដឹកជញ្ជូន ក្រសួងសាធារណ ការនិងដឹកជញ្ជូន ដើម្បីធ្វើការគ្រប់គ្រង បូកសរុប ធ្វើការគណនារកចំនួនយានយន្តពិតប្រាកដដែលកំពុងធ្វើរាចរ ។

មាត្រា ២១ .-

១- យានយន្តមួយគ្រឿងត្រូវមានលេខសម្គាល់គឺលេខចុះបញ្ជីតែមួយគត់ ។ លេខសម្គាល់នេះត្រូវប្រើប្រាស់ រហូតដល់យានយន្តត្រូវខូចប្រើប្រាស់មិនបាន ឬនាំចេញទៅក្រៅព្រះរាជាណាចក្រកម្ពុជា ។

២- ហាមប្តូរលេខសម្គាល់យានយន្ត លើកលែងតែ យានយន្តនោះត្រូវបានផ្លាស់ប្តូរម្ចាស់កម្មសិទ្ធិ ដែលនៅ ខេត្ត ក្រុងផ្សេងគ្នា ។

៣- ក្នុងករណីដែលយានយន្តមួយបានប្តូរម្ចាស់គ្រប់គ្រង ឬម្ចាស់កម្មសិទ្ធិទៅខេត្តក្រុងមួយផ្សេងរួចហើយៗ ក្រោយមកយានយន្តនេះ បានផ្ទេរម្ចាស់គ្រប់គ្រង ឬ ម្ចាស់កម្មសិទ្ធិថ្មីជាលើកទី២ដែលមានអាសយដ្ឋាននៅខេត្ត ក្រុងដើម វិញ ក្នុងករណីនេះ យានយន្តនេះត្រូវយកលេខសម្គាល់ចាស់មកប្រើប្រាស់វិញ ។

មាត្រា ២២ .-

១- ក្នុងករណីយានយន្តត្រូវលក់ ឬ ធ្វើជាអំណោយទៅបុគ្គលណាមួយផ្សេងទៀត ម្ចាស់គ្រប់គ្រង ឬ ម្ចាស់ កម្មសិទ្ធិយានយន្ត ត្រូវដាក់ពាក្យសុំធ្វើការកាត់ឈ្មោះផ្ទេរកម្មសិទ្ធិ តាមច្បាប់ជាធរមាន នៅអគ្គនាយកដ្ឋានដឹកជញ្ជូន ឬ នៅមន្ទីរសាធារណការ និងដឹកជញ្ជូន ខេត្ត - ក្រុង ។

២- ចំពោះយានយន្តដែលម្ចាស់គ្រប់គ្រង ឬ ម្ចាស់កម្មសិទ្ធិ ជាក្រុមហ៊ុន ជានីតិបុគ្គល អាចធ្វើការផ្ទេរ កម្មសិទ្ធិ បានលុះត្រាតែមានឯកសារស្របច្បាប់បញ្ជាក់ពីការផ្ទេរកម្មសិទ្ធិនោះ ។

មាត្រា ២៣ .-

ប័ណ្ណសម្គាល់យានយន្តនិងផ្នែកលេខត្រូវធ្វើការផ្លាស់ប្តូរនូវចំណុចមួយចំនួនទៅតាមករណីដូចខាងក្រោម-៖

- ក- ក្នុងការកាត់ឈ្មោះ ផ្ទេរកម្មសិទ្ធិ ប័ណ្ណសម្គាល់យានយន្តត្រូវប្តូរដោយដាក់ឈ្មោះម្ចាស់គ្រប់គ្រង និង ម្ចាស់កម្មសិទ្ធិថ្មី និង អាស័យដ្ឋានរបស់ម្ចាស់គ្រប់គ្រង ឬ ម្ចាស់កម្មសិទ្ធិថ្មី ។
- ខ- ក្នុងករណី ម្ចាស់គ្រប់គ្រង ឬ ម្ចាស់កម្មសិទ្ធិបានផ្លាស់ប្តូរអាស័យដ្ឋានដែលនៅក្នុង ខេត្ត ក្រុង ដដែល ប័ណ្ណសម្គាល់យានយន្តត្រូវផ្លាស់ប្តូរដោយដាក់តែអាសយដ្ឋានថ្មីប៉ុណ្ណោះ ។
- គ- ក្នុងករណី ម្ចាស់គ្រប់គ្រង ឬ ម្ចាស់កម្មសិទ្ធិបានផ្លាស់ប្តូរអាស័យដ្ឋានទៅនៅខេត្ត ក្រុង ផ្សេង ប័ណ្ណសម្គាល់យានយន្ត និងផ្នែកលេខ ត្រូវប្តូរលេខសម្គាល់យានយន្តគឺលេខចុះបញ្ជីថ្មី ឈ្មោះខេត្ត-ក្រុងថ្មី និងអាស័យដ្ឋានរបស់ ម្ចាស់គ្រប់គ្រង ឬ ម្ចាស់យានយន្តថ្មី ។
- ឃ- ក្នុងការប្តូរម៉ាស៊ីន ប្តូរពណ៌ ប័ណ្ណសម្គាល់យានយន្តត្រូវប្តូរដោយដាក់លេខម៉ាស៊ីន ឬ ពណ៌ថ្មី ។

មាត្រា ២៤ .-

ក្នុងករណីដែលប័ណ្ណសម្គាល់យានយន្តជ្រុះបាត់ ឬរំហែក ឬរលុបអក្សរឬលេខ ឬ ផ្នែកលេខជ្រុះបាត់ បាក់ ឬ រលុបអក្សរឬលេខ ម្ចាស់យានយន្តត្រូវអនុវត្តដូចខាងក្រោម ៖

- ១- ករណីជ្រុះបាត់ ត្រូវដាក់ពាក្យសុំធ្វើទុតិយតានៅអគ្គនាយកដ្ឋានដឹកជញ្ជូន ឬ មន្ទីរសាធារណការ និងដឹកជញ្ជូន ខេត្ត ក្រុង តាមការកំណត់របស់ រដ្ឋមន្ត្រីក្រសួងសាធារណការនិងដឹកជញ្ជូន តាមរយៈនគរបាលនៅកន្លែង ដែលជ្រុះបាត់ ឬ នៅកន្លែងលំនៅស្ថានរបស់ខ្លួន ។
- ២- ករណី បាក់ រំហែក រលុបអក្សរឬលេខ ត្រូវដាក់ពាក្យសុំធ្វើទុតិយតា នៅអគ្គនាយកដ្ឋាន ដឹកជញ្ជូន ឬមន្ទីរសាធារណការដឹកជញ្ជូន ខេត្ត ក្រុង តាមការកំណត់របស់រដ្ឋមន្ត្រីក្រសួងសាធារណការនិងដឹកជញ្ជូន ដោយភ្ជាប់មកជាមួយនូវផ្នែកលេខឬប័ណ្ណដែលរំហែក បាក់ ឬ រលុបអក្សរឬលេខនោះ ។

ជំពូកទី ៤

សមត្ថកិច្ចគ្រប់គ្រងយានយន្ត

មាត្រា ២៥ .-

១- ក្រសួងសាធារណការ និង ដឹកជញ្ជូន មានសមត្ថកិច្ចគ្រប់គ្រង ចេញប័ណ្ណសម្គាល់ និង ផ្នែកលេខយានយន្ត ដែលស្ថិតនៅក្នុងក្រុមម្ចាស់គ្រប់គ្រង ទី ១ និង ទី ២ ក្រុមម្ចាស់កម្មសិទ្ធិទី ៥-៦-៧ និងទី ៨ ដែលមានចែងនៅក្នុងមាត្រា ៥ និង ផ្នែកលេខ បណ្តោះអាសន្ន ដែលមានចែងក្នុងមាត្រា ៦ នៃអនុក្រឹត្យនេះ ។

២- ក្រសួងការពារជាតិ មានសមត្ថកិច្ចគ្រប់គ្រងចេញប័ណ្ណសម្គាល់ និង ផ្នែកលេខយានយន្តដែលស្ថិតនៅក្នុង ក្រុមម្ចាស់គ្រប់គ្រងទី ៣ ដែលមានចែងក្នុងមាត្រា ៥ នៃអនុក្រឹត្យនេះ ។

៣-ក្រសួងមហាផ្ទៃ មានសមត្ថកិច្ចគ្រប់គ្រងចេញប័ណ្ណសម្គាល់ និង ផ្អាកលេខយានយន្តដែលស្ថិតនៅក្នុងក្រុមម្ចាស់គ្រប់គ្រងទី៤ ដែលមានចែងក្នុងមាត្រា ៥ នៃអនុក្រឹត្យនេះ ។

៤-ការចេញប័ណ្ណសម្គាល់និងផ្អាកលេខយានយន្តគ្រប់ប្រភេទ អាចធ្វើទៅបាន លុះត្រាតែយានយន្តទាំងនោះត្រូវបាននាំចូលមកក្នុងព្រះរាជាណាចក្រកម្ពុជា ដោយស្របតាមច្បាប់ជាធរមាន និងត្រូវបានបំពេញកាតព្វកិច្ចពន្ធដារនៃការនាំចូលនោះសព្វគ្រប់ហើយ ។

៥- ស្ថាប័នដែលជាសមត្ថកិច្ចខាងលើនេះ ត្រូវធ្វើបញ្ជីប័ណ្ណសម្គាល់នូវផ្អាកលេខយានយន្ត ដែលស្ថិតនៅក្នុងម្ចាស់គ្រប់គ្រង ដូចមានចែងក្នុងមាត្រា៥ និងមាត្រា៦ នៃអនុក្រឹត្យនេះ មកក្រសួងមហាផ្ទៃ ដើម្បីបំរើការគ្រប់គ្រងសន្តិសុខនិងរបៀបរៀបរយសាធារណៈ ។

មាត្រា ២៦ .-

រដ្ឋមន្ត្រីក្រសួងសាធារណការនិងដឹកជញ្ជូន រដ្ឋមន្ត្រីក្រសួងការពារជាតិ រដ្ឋមន្ត្រីក្រសួងមហាផ្ទៃ និង រដ្ឋមន្ត្រីក្រសួងសេដ្ឋកិច្ចនិងហិរញ្ញវត្ថុ ត្រូវចេញសារាចរណែនាំលម្អិតបន្ថែមស្តីពីការអនុវត្តអនុក្រឹត្យនេះ តាមសមត្ថកិច្ចរៀងៗខ្លួន ។

**ជំពូកទី ៥
អន្តរប្បញ្ញត្តិ**

មាត្រា ២៧ .-

១- ក្នុងតំណក់កាលទីមួយ ចាប់ពីកាលបរិច្ឆេទដែលអនុក្រឹត្យនេះបានចូលជាធរមាន រាល់ការផ្តល់ប័ណ្ណសម្គាល់យានយន្តថ្មីនិងផ្អាកលេខថ្មីដែលមានចែងនៅក្នុងអនុក្រឹត្យនេះ ត្រូវអនុវត្តតែលើយានយន្តថ្មីមិនទាន់ធ្វើការចុះបញ្ជីយានយន្តដែលមានផ្អាកលេខប្រភេទចាស់ហើយមកសុំធ្វើ ការផ្ទេរកម្មសិទ្ធិ ទុតិយភា បុរពណិ បូរម៉ាស៊ីន និង ចំពោះម្ចាស់យានយន្តប្រើផ្អាកលេខប្រភេទចាស់ តែមានបំណងសុំប្តូរប័ណ្ណថ្មី និង ផ្អាកលេខថ្មី ។ ដោយឡែក យានយន្តរបស់ព្រឹទ្ធសភា រដ្ឋសភា រាជរដ្ឋាភិបាល ក្រុមប្រឹក្សាធម្មនុញ្ញ គណៈកម្មាធិការជាតិរៀបចំការបោះឆ្នោត និង ក្រសួង ស្ថាប័នរដ្ឋ ត្រូវប្តូរយកផ្អាកថ្មី ។

២- ក្នុងតំណក់កាលទី ២ នៅក្នុងរយៈពេល ២ (ពីរ) ឆ្នាំយ៉ាងយូរក្រោយពីអនុក្រឹត្យនេះចូលជាធរមាន ក្រសួងការពារជាតិ ក្រសួងមហាផ្ទៃ ព្រមទាំងម្ចាស់កម្មសិទ្ធិយានយន្តទាំងអស់ដែលមានប័ណ្ណ និង ផ្អាកលេខចាស់ត្រូវប្តូរយកប័ណ្ណ និង ផ្អាកលេខថ្មី ។

៣- ក្រសួងសាធារណការនិងដឹកជញ្ជូន ត្រូវរៀបចំប្រកាស ស្តីអំពីនីតិវិធីនៃការចុះបញ្ជីយានយន្ត និងប្រាក់បន្តក ។

៤- ចំពោះរថយន្តដែលឆ្លងកាត់ប្រទេសកម្ពុជា នឹងមានកំណត់ដោយឡែក ។

ជំពូកទី ៦
វេសនាប្បញ្ញត្តិ

មាត្រា ២៨ .-

បទប្បញ្ញត្តិទាំងឡាយណា ដែលផ្ទុយពីអនុក្រឹត្យនេះ ត្រូវទុកជានិរាករណ៍ ។

មាត្រា ២៩ .-

រដ្ឋមន្ត្រីទទួលបន្ទុកទីស្តីការគណៈរដ្ឋមន្ត្រី រដ្ឋមន្ត្រីក្រសួងសាធារណការនិងដឹកជញ្ជូន រដ្ឋមន្ត្រីក្រសួងមហាផ្ទៃ រដ្ឋមន្ត្រីក្រសួងការពារជាតិ រដ្ឋមន្ត្រីក្រសួងសេដ្ឋកិច្ចនិងហិរញ្ញវត្ថុ និង រដ្ឋមន្ត្រី រដ្ឋលេខាធិការគ្រប់ក្រសួងស្ថាប័នពាក់ព័ន្ធ ត្រូវទទួលបន្ទុកអនុវត្តអនុក្រឹត្យនេះ តាមភារកិច្ចរៀងខ្លួន ។

មាត្រា ៣០ .-

អនុក្រឹត្យនេះចូលជាធរមានចាប់ពីថ្ងៃ ចុះហត្ថលេខានេះតទៅ ។



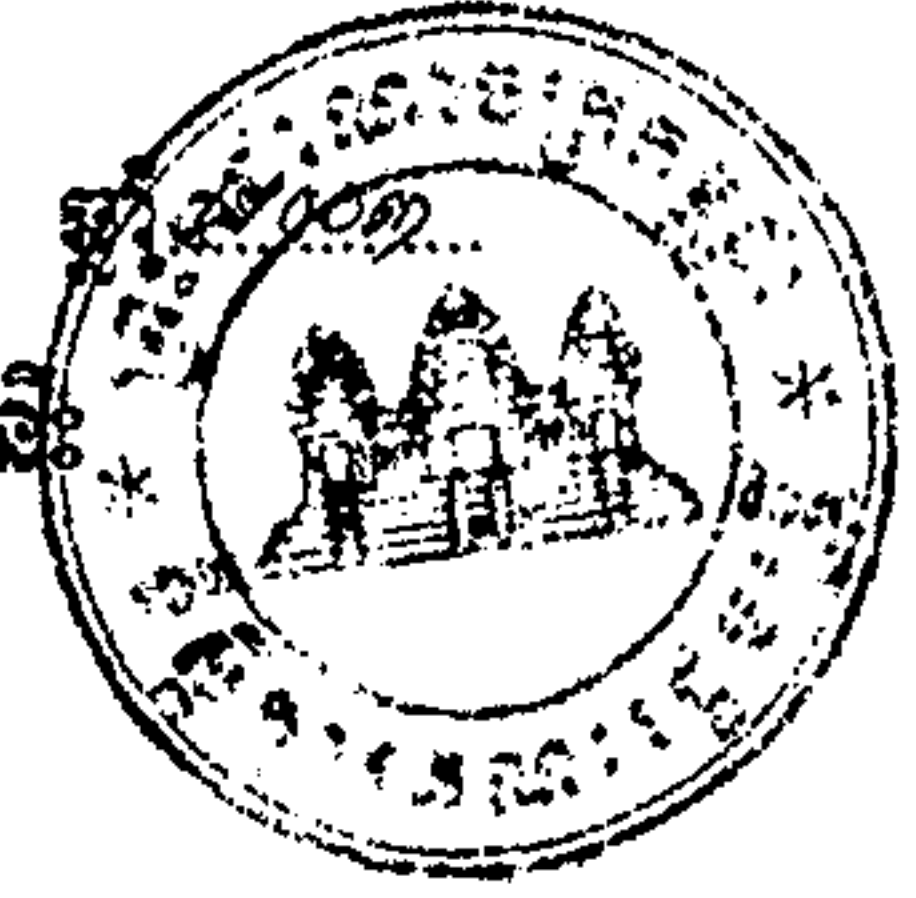
កន្លែងទទួល

- ក្រសួងព្រះបរមរាជវាំង
- អគ្គលេខាធិការដ្ឋានព្រឹទ្ធសភា
- អគ្គលេខាធិការដ្ឋានរដ្ឋសភា
- ខុទ្ទកាល័យសម្តេចនាយករដ្ឋមន្ត្រី
- គ្រប់ក្រសួងស្ថាប័ន
- គ្រប់សាលាខេត្ត ក្រុង
- ដូចមាត្រា ២៩
- ឯកសារ - កាលប្បវត្តិ

ឧបសម្ព័ន្ធ

នៃអនុក្រឹត្យលេខ: *៧៧* អនក្រ.សចន.សន្ធិស្នេហា ថ្ងៃទី ១៧ ខែ វិច្ឆិកា ឆ្នាំ ២០០២

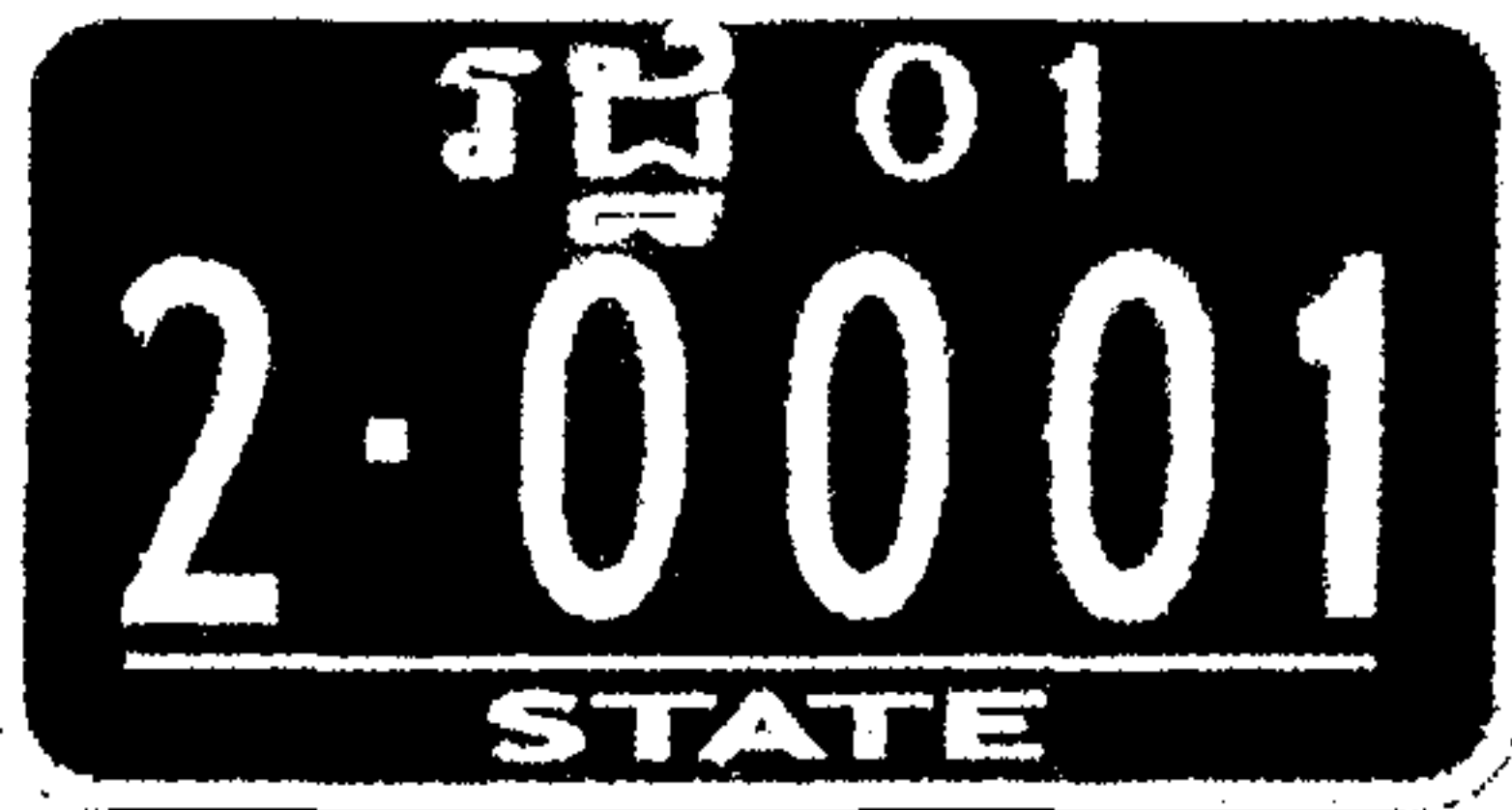
ស្តីពីការចេញផ្តល់លេខសម្គាល់យានជំនិះ



ប្រភេទ ទី១ : យានយន្តគ្រប់គ្រងដោយព្រះបរមរាជវាំង



ប្រភេទ ទី២ : យានយន្ត គ្រប់គ្រងដោយក្រសួងស្ថាប័នរដ្ឋ និងសហគ្រាសសាធារណៈ និងអង្គភាព
ស្ម័យភាពលទ្ធកម្មសេដ្ឋកិច្ច ។



ប្រភេទ ទី៣ : យានយន្ត គ្រប់គ្រងដោយក្រសួងការពារជាតិ សំរាប់ប្រើប្រាស់នៅសមរក្សមិ និងការងារ
ការពារជាតិ ។



Handwritten mark or signature

ប្រភេទ ទី៤ : យានយន្តគ្រប់គ្រងដោយក្រសួងមហាផ្ទៃ ប្រើប្រាស់សំរាប់ការងារសន្តិសុខ សណ្តាប់ធ្នាប់សង្គម



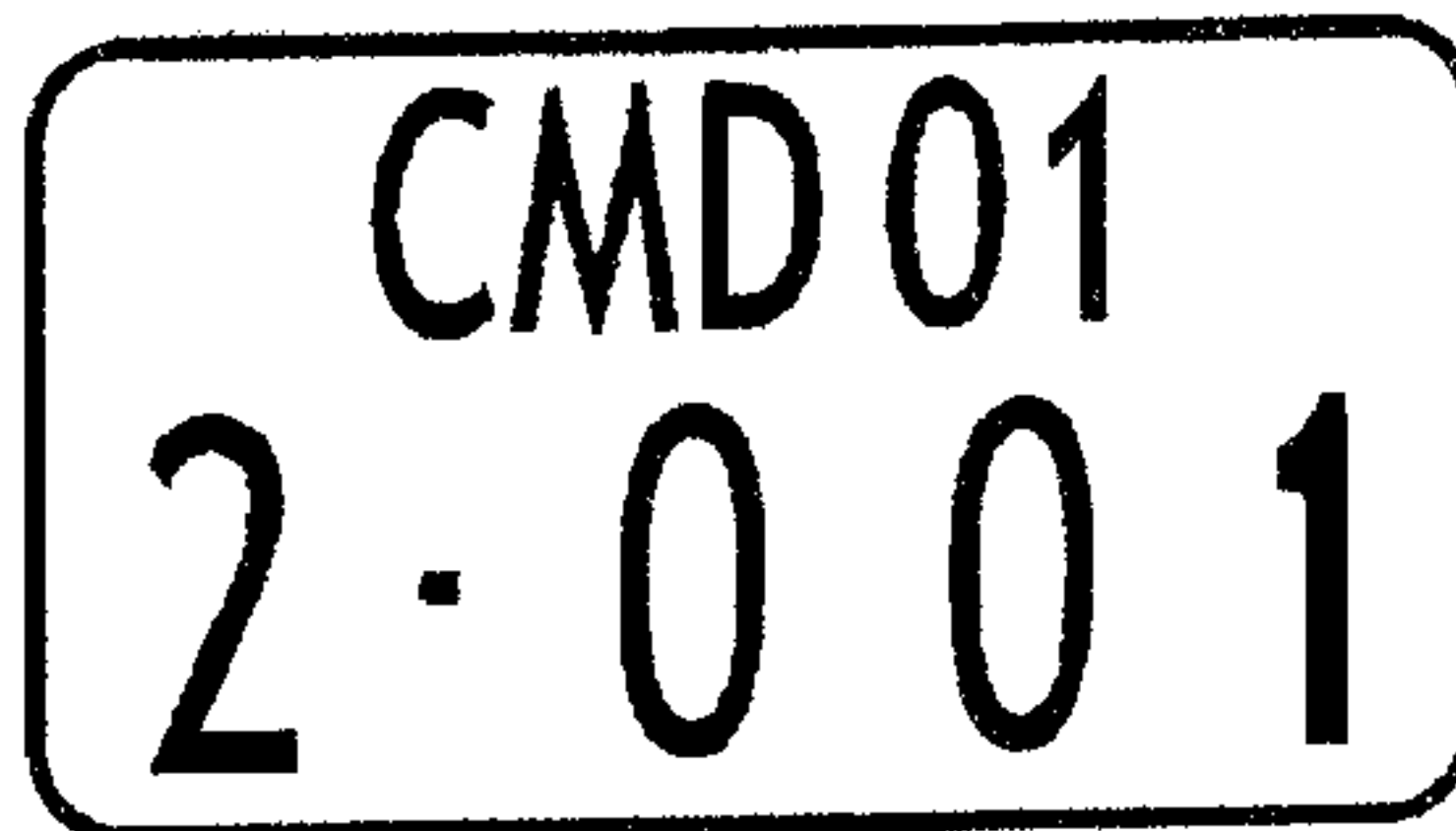
ប្រភេទ ទី៥ : យានយន្តគ្រប់គ្រងដោយគណៈកម្មាធិការជាតិគ្រប់គ្រងការបោះឆ្នោត



ប្រភេទ ទី៦ : យានយន្តជាកម្មសិទ្ធិរបស់ស្ថានទូត និងអង្គការសហប្រជាជាតិ

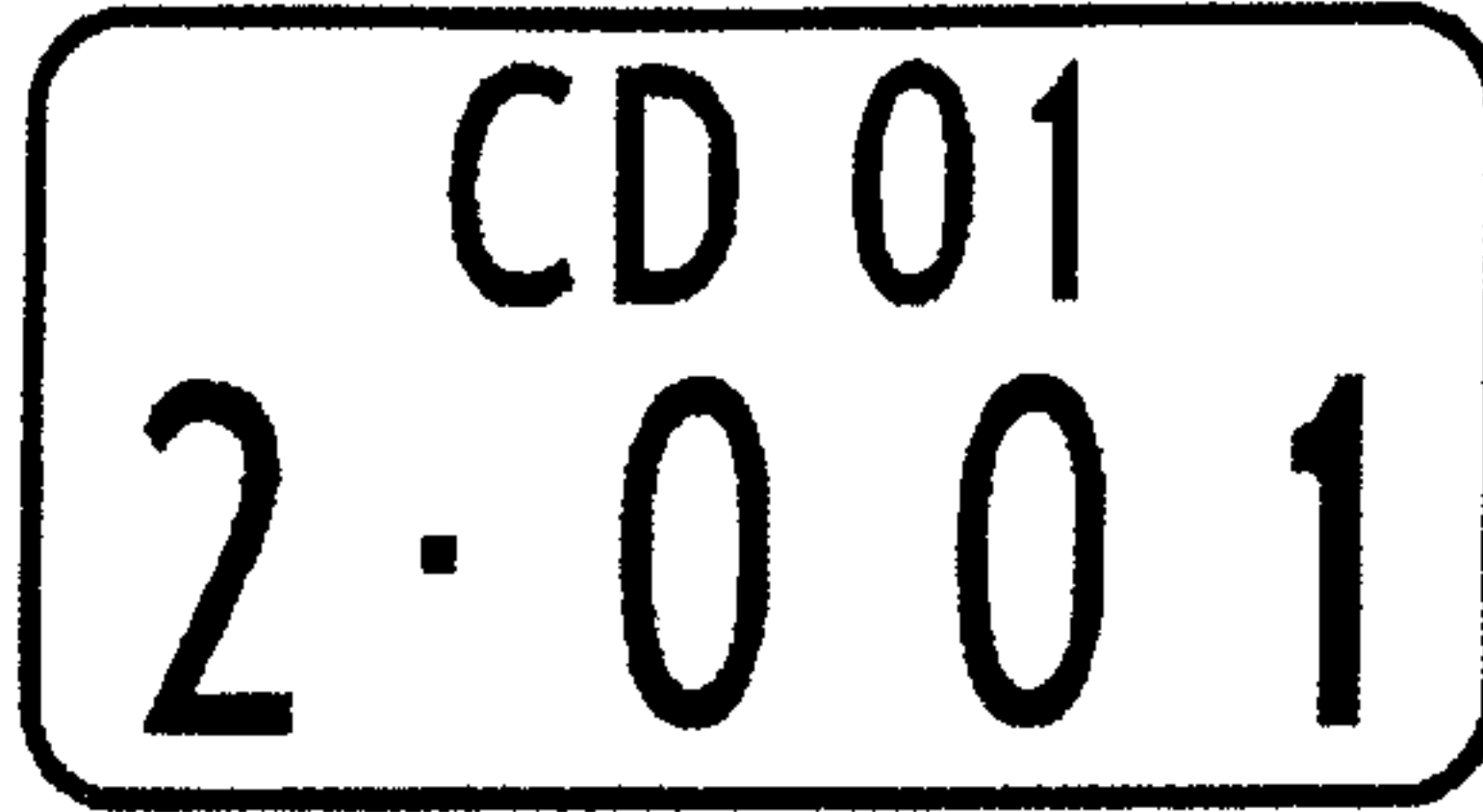
១-យានយន្តជាកម្មសិទ្ធិរបស់ស្ថានទូត

ក-សំរាប់ឯកអគ្គរាជទូត



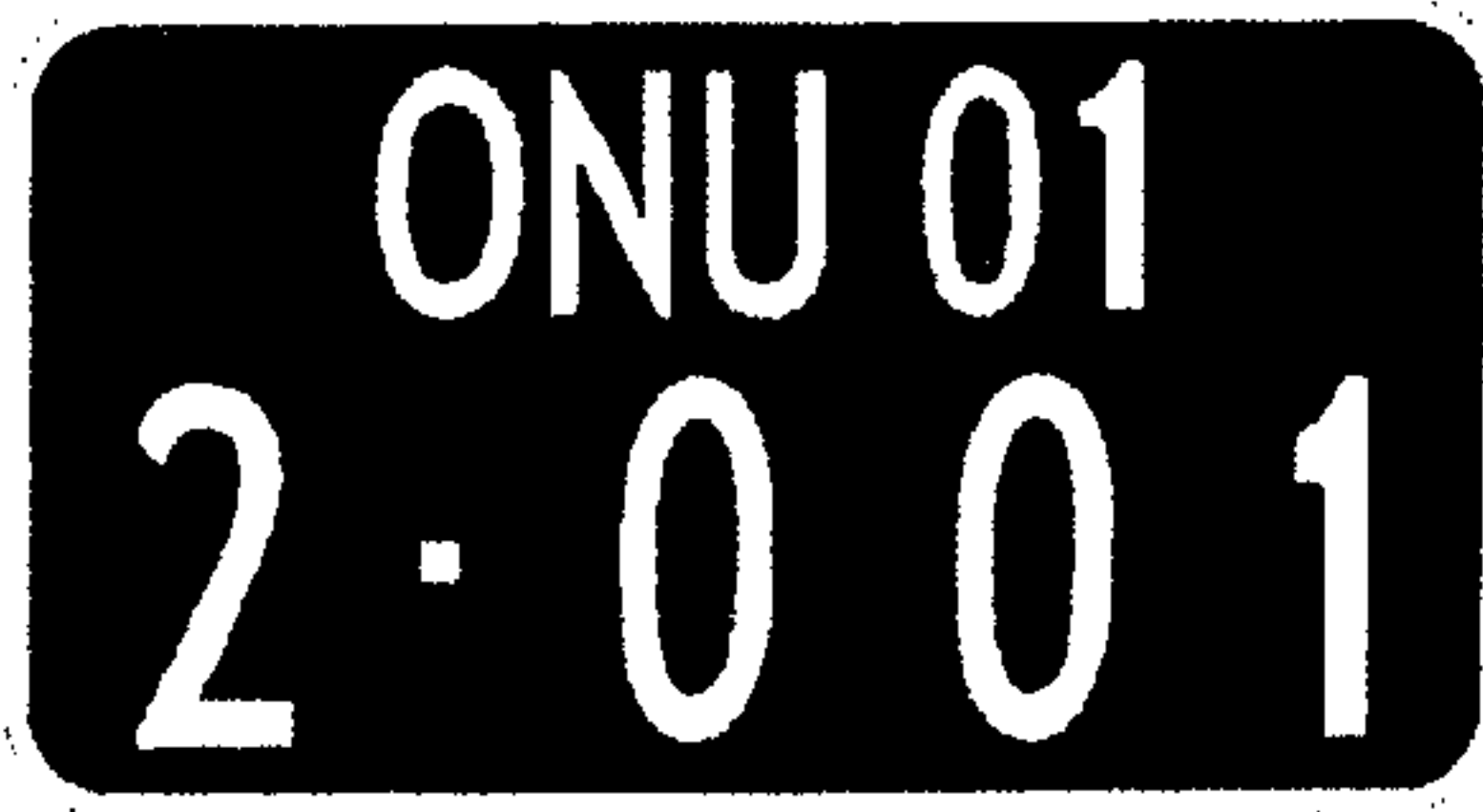
(Handwritten mark)

ខ-សំរាប់អង្គទូត ឬកុងស៊ុល

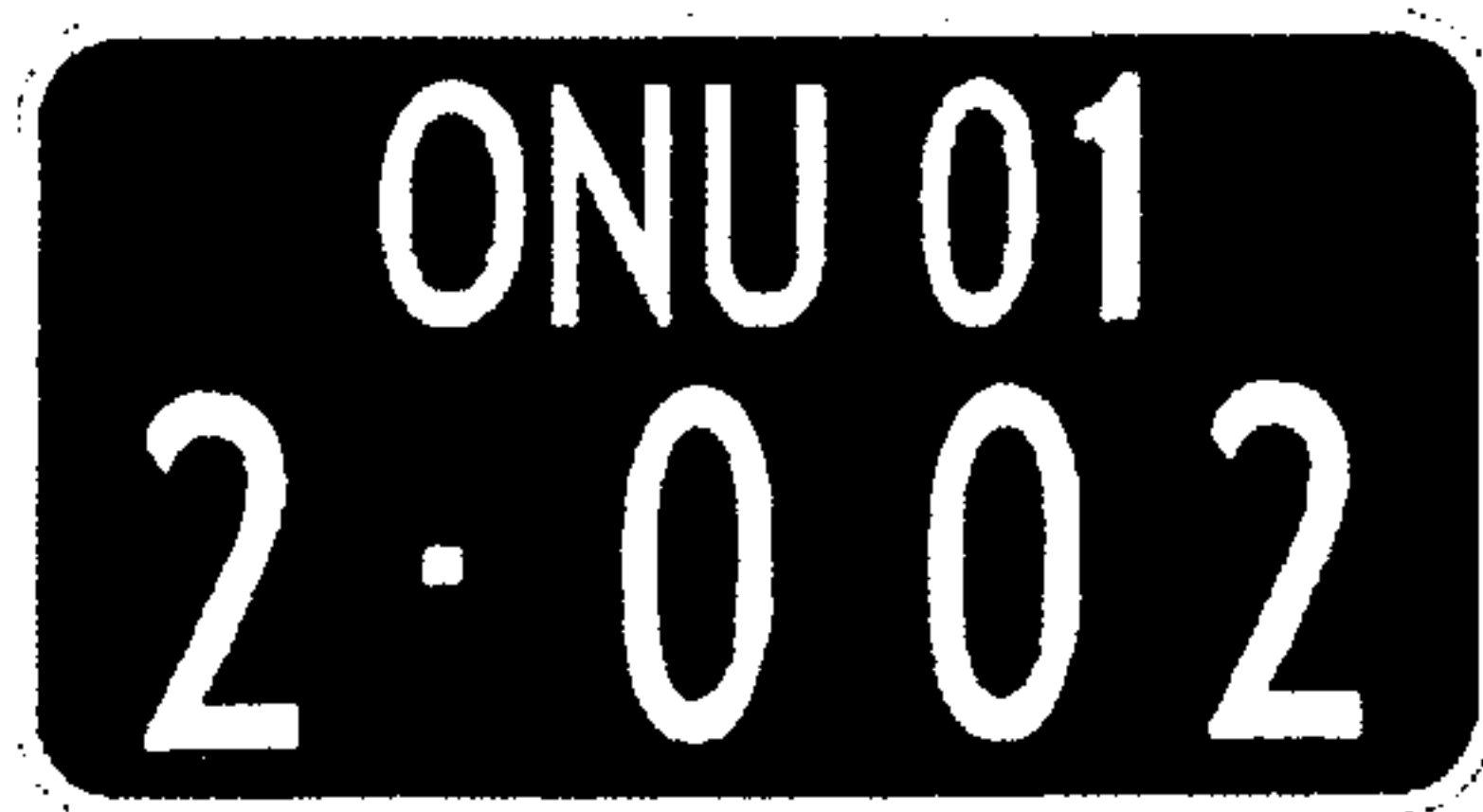


២-យានយន្តជាកម្មសិទ្ធិរបស់អង្គការសហប្រជាជាតិ

ក- ប្រធានបេសកកម្ម



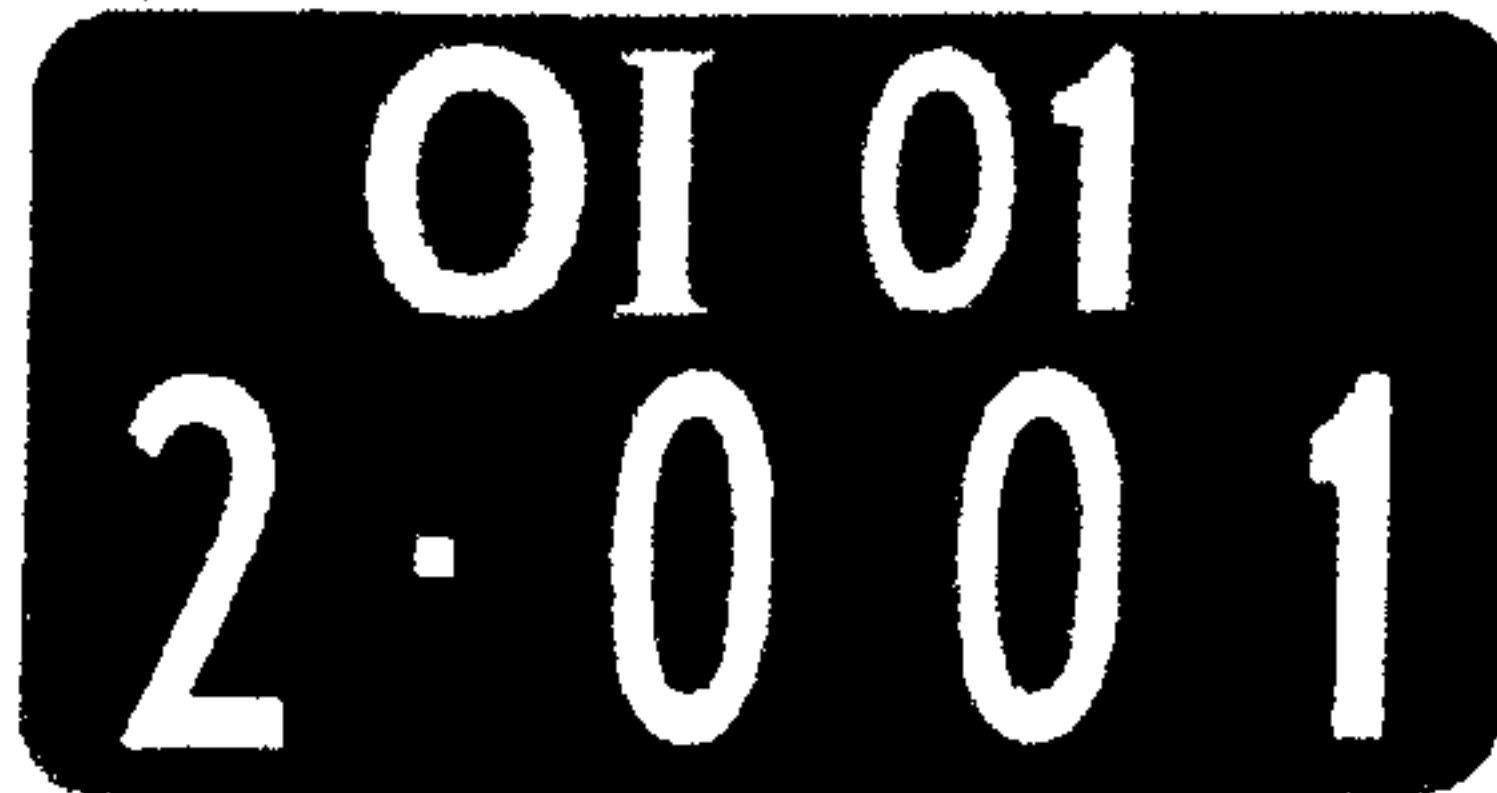
ខ- សមាជិក



A

៣ - យានយន្តជាកម្មសិទ្ធិរបស់អង្គការអន្តរជាតិ និង អង្គការក្រៅរដ្ឋាភិបាលបរទេស

ក- សំរាប់អង្គការអន្តរជាតិ

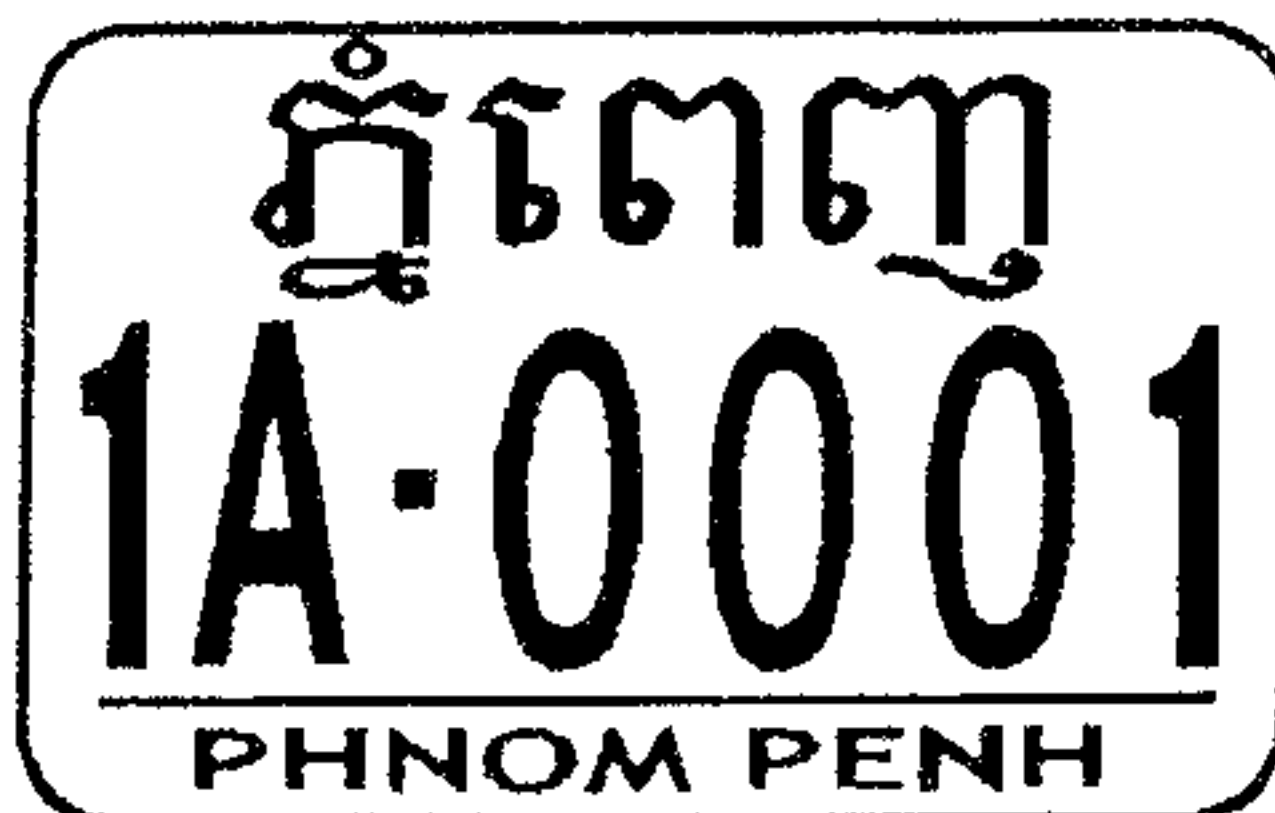


ខ- សំរាប់អង្គការក្រៅរដ្ឋាភិបាល



ប្រភេទ ទី៧ : យានយន្តជាកម្មសិទ្ធិរបស់ឯកជនជាបុគ្គល ឬនីតិបុគ្គល

ក-ទោចក្រយានយន្ត ត្រីចក្រយានយន្ត



A

ខ-រថយន្តធុនស្រាល



គ-រថយន្តធុនធ្ងន់ និងក្បាលរថយន្តសណ្តោង



ឃ-រ៉ឺម៉ក សឹមរ៉ឺម៉ក



(Handwritten mark)

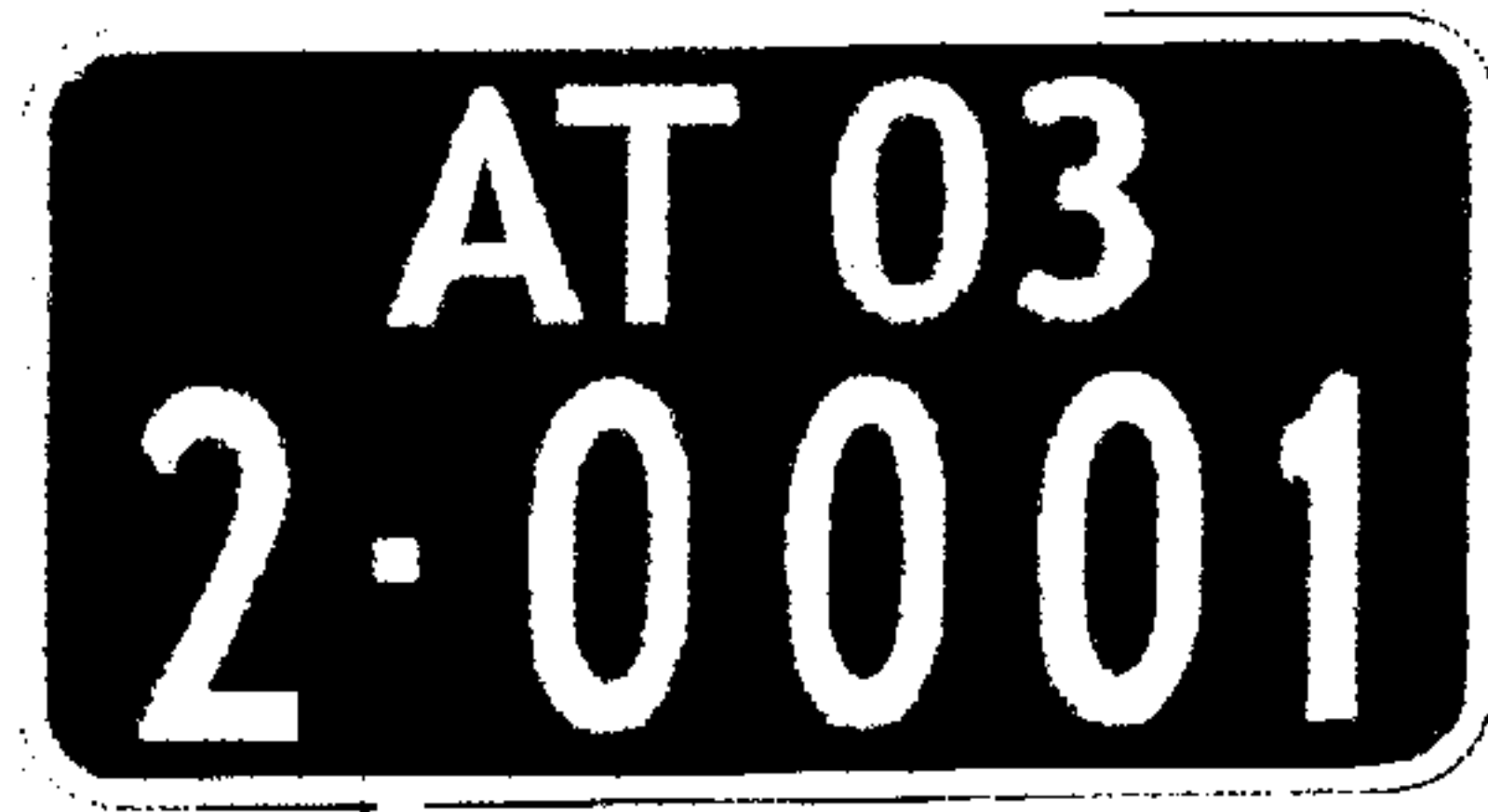
ង-យានយន្តបុករណី



ច-ប្រាក់ទ័រ-គោយន្ត



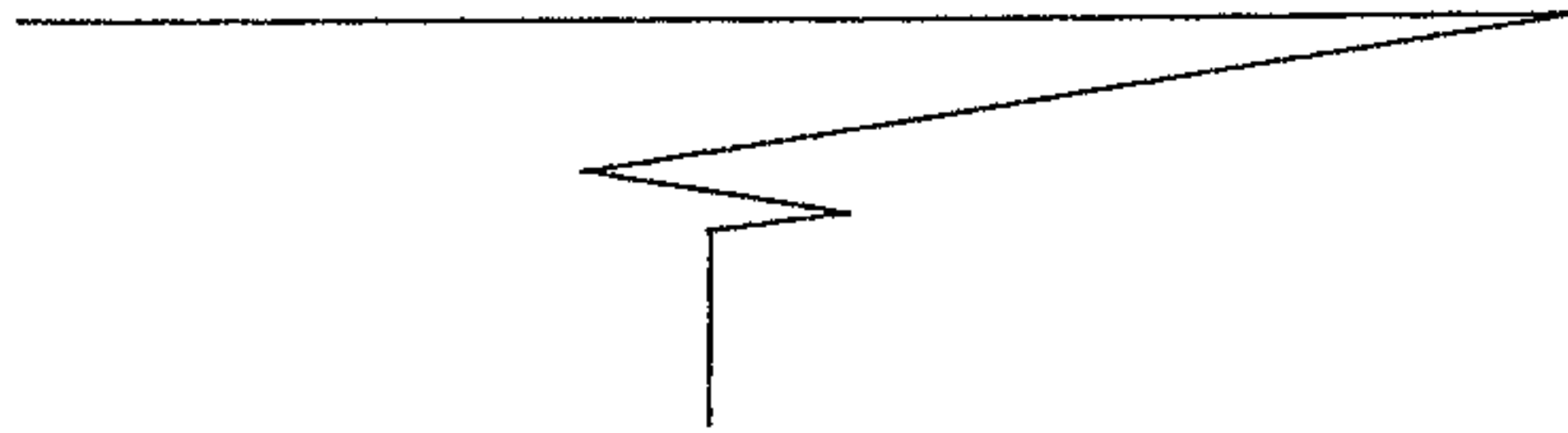
ប្រភេទ ទី៨ : យានយន្តជាកម្មសិទ្ធិបណ្តោះអាសន្នរបស់ បុគ្គល ឬនីតិបុគ្គល



(Handwritten mark)

ប្រភេទ ទី៩ : ផ្អាកលេខបណ្តោះអាសន្ន

បណ្តោះអាសន្ន
0001
ដុះកំណត់ថ្ងៃទី 30-04-2004 ©



Handwritten mark or signature.